

# Xerox<sup>®</sup> Duplex Travel Scanner

Руководство по эксплуатации сканера  
Пользователям Windows<sup>®</sup>



© 2016 Xerox Corporation. Все права защищены. Xerox®, Xerox и Design® и DocuMate® являются товарными знаками корпорации Xerox в США и других странах.

Документация © 2016 Visioneer, Inc. Все права защищены. Название и логотип Visioneer являются зарегистрированными товарными знаками Visioneer, Inc.

Воспроизведение, изменение или перевод без предварительного письменного разрешения запрещены, за исключением случаев, разрешенных законом об авторских правах. Положение о защите авторских прав распространяется на все формы материалов и сведений, защита которых предусмотрена действующим статутным и судебным правом либо настоящим документом, включая без ограничений материалы, созданные в программном обеспечении и отображаемые на экране в виде стилей, шаблонов, значков, изображений, дизайна и т. д.

Версия документа: 05-0925-000 (январь 2016)

Фирменные названия и логотипы PaperPort® и OmniPage® являются зарегистрированными торговыми марками компании Nuance Communications, Inc.

Adobe®, Adobe® Acrobat®, Adobe® Reader® и логотип Adobe® PDF являются зарегистрированными торговыми марками Adobe Systems Incorporated в США и в других странах.

Microsoft является зарегистрированным товарным знаком Microsoft Corporation в США. Windows и SharePoint® являются зарегистрированными товарными знаками Microsoft Corporation.

ZyINDEX является зарегистрированным товарным знаком ZyLAB International, Inc. ZyINDEX toolkit portions, ©ZyLAB International, Inc., 1990—1998. Все права защищены.

Настоящим подтверждается, что все остальные продукты, упомянутые в этом документе, могут являться товарными знаками соответствующих компаний.

В данный документ периодически вносятся изменения. Изменения будут внесены, а технические неточности и типографские ошибки исправлены в последующих изданиях. Информация может быть изменена без предварительного уведомления и не налагает никаких обязательств на Visioneer.

Описанное программное обеспечение предоставляется на основе лицензионного соглашения. Использование и копирование описанного программного обеспечения может осуществляться только в соответствии с этим соглашением. Создание копий программного обеспечения на каком бы то ни было носителе является незаконным, если иное не оговорено в лицензионном соглашении. В отсутствие письменного согласия Visioneer никакая часть этого документа не может быть воспроизведена или передана в какой-либо форме или какими-либо средствами, электронными или механическими, включая фотокопирование, запись или системы хранения и поиска информации, а также не может быть переведена на другой язык в каких-либо целях, за исключением личного использования лицензиатом и в соответствии с особыми условиями лицензионного соглашения.

Уведомление об ограниченных правах

Использование, копирование или разглашение информации подпадает под ограничения подраздела (c)(1)(ii) статьи 52.227-FAR14 соглашения о Правах на техническую информацию и компьютерное программное обеспечение. Материалы, отсканированные этим продуктом,

могут быть защищены федеральным законодательством или другими нормативными актами, например законом об авторском праве. Покупатель единолично несет всю ответственность за несоблюдение этих законов и правил.

# Содержание

<b>Техника безопасности</b> .....	<b>1</b>
Введение в вопросы безопасности.....	1
Информация о технике безопасности .....	1
Экстренное отключение энергии .....	2
Информация о техническом обслуживании .....	2
Сертификат безопасности изделия.....	3
Контактная информация по вопросам охраны окружающей среды, здоровья и безопасности (EH&S) .....	3
<b>Поздравляем с покупкой!</b> .....	<b>5</b>
Комплект поставки .....	5
Требования к системе .....	6
Документация.....	6
Сканер Xerox® Duplex Travel Scanner.....	7
<b>Распаковка сканера</b> .....	<b>9</b>
Защитный замок.....	10
<b>Установка программного обеспечения</b> .....	<b>11</b>
Подключение сканера и установка программного обеспечения .....	11
Установка драйвера сканера .....	14
Подключение кабеля USB.....	15
Установка программы Visioneer OneTouch .....	17
Дополнительные приложения, поставляемые со сканером.....	17
Просмотр руководств пользователя .....	19
Регистрация сканера .....	20
<b>Загрузка документов для сканирования</b> .....	<b>21</b>
Поддерживаемые типы документов.....	21
Объекты, не подходящие для сканирования.....	21
Неподдерживаемые типы документов.....	22
Сканирование с использованием AutoLaunch™ .....	23
Настройка автозапуска OneTouch .....	24
Включение и выключение AutoLaunch™ .....	25
Использование конверта для сканирования.....	26
Интерфейсы сканирования .....	29

<b>Обслуживание</b> .....	<b>31</b>
Информация о технике безопасности .....	31
Свойства аппаратных средств .....	32
Аппаратные настройки .....	32
Настройки драйвера .....	33
Устранение замятия бумаги.....	34
Очистка сканера.....	34
Дополнительный способ очистки .....	36
Калибровка сканера .....	36
Ошибка калибровки .....	38
Поиск и устранение неисправностей .....	39
Световые индикаторы состояния при неисправности .....	41
Деинсталляция сканера .....	42
Технические характеристики сканера Xerox® Duplex Travel .....	43
Список запчастей Xerox® Duplex Travel Scanner .....	45
<b>Информация о соответствии стандартам</b> .....	<b>47</b>
Соответствие основным стандартам.....	47
США (нормативные требования Федеральной комиссии по связи) .....	47
Европейский Союз.....	48
Другие ограничения .....	48
Ограничения на копирование .....	49
США .....	49
Канада.....	50
Другие страны.....	51
<b>Информация о вопросах соответствия стандартам</b> .....	<b>53</b>
Переработка и утилизация продукции .....	53
США и Канада .....	53
Европейский союз .....	53
Стандарт ENERGY STAR в США .....	54

# Техника безопасности

## Введение в вопросы безопасности

### Предупреждения и безопасность

Перед началом работы с этим аппаратом внимательно прочтите следующие инструкции. Обращайтесь к ним по мере необходимости для обеспечения продолжительной и безопасной работы аппарата.

Аппарат Xerox® и все вспомогательные материалы созданы и протестированы в строжайшем соответствии с требованиями техники безопасности. К ним относятся проверка и сертификация безопасности, а также соответствие нормативным актам на электромагнитные приборы и принятым стандартам охраны окружающей среды.



### **ВНИМАНИЕ!**

Тестирование этой продукции на безопасность и производительность проводилось только с использованием материалов Xerox®. Незаконная модификация оборудования, в том числе добавление новых функций или присоединение внешних устройств, может отрицательно повлиять на сертификацию продукции. За дополнительной информацией обращайтесь к представителю Xerox.

## Информация о технике безопасности

Аппарат Xerox® и все вспомогательные материалы созданы и протестированы в строжайшем соответствии с требованиями техники безопасности. К ним относятся проверка и сертификация безопасности, а также соответствие принятым стандартам охраны окружающей среды.

Для того чтобы обеспечить продолжительную и безопасную работу оборудования Xerox®, всегда соблюдайте указанные ниже принципы безопасности.

### **ЭТО НАДО ДЕЛАТЬ**

- Всегда принимайте во внимание все предупреждения и следуйте инструкциям, указанным на оборудовании или прилагаемым к нему.
- Всегда используйте материалы, созданные специально для этого продукта. Использование других материалов может привести к снижению производительности и возникновению опасной ситуации.
- Не используйте чистящие вещества в аэрозольной упаковке: при определенных условиях они могут стать взрывоопасными и огнеопасными.
- Всегда ставьте аппарат на твердую и достаточно прочную поверхность, способную выдержать вес аппарата.

- Всегда устанавливайте аппарат в помещении, имеющем хорошую вентиляцию и достаточно пространства для проведения работ по его обслуживанию.

### ЭТОГО НЕ НАДО ДЕЛАТЬ

- Никогда не пытайтесь выполнить какую бы то ни было операцию по техническому обслуживанию, если она не упоминается и не описывается в настоящей документации.
- Никогда не снимайте крышки или защитные кожухи, которые закреплены винтами. Под этими крышками нет деталей, обслуживание которых может осуществляться оператором.
- Никогда не ставьте аппарат вблизи радиатора отопления или другого источника тепла.
- Никогда не обходите и не «обманывайте» какое бы то ни было электрическое или механическое блокировочное устройство.



**Предупреждение. Это устройство не предназначено для использования в пределах прямой видимости рабочих мест с дисплеями.**

Чтобы избежать появления отражений на экранах дисплеев, располагайте это устройство за пределами прямого поля зрения.

## Экстренное отключение энергии

При возникновении какой-либо из перечисленных ниже ситуаций немедленно выключите аппарат и отсоедините шнуры питания от электрических розеток. Обратитесь к квалифицированному представителю Службы технической поддержки Xerox® для решения Указанных ниже проблем.

- Оборудование издает необычный запах или необычный шум.
- Настенное защитное устройство отключения, плавкий предохранитель или какое-либо другое защитное устройство разъединило цепь.
- В аппарат попала жидкость.
- Аппарат оказался залит водой.
- Какая-либо деталь аппарата повреждена.

## Информация о техническом обслуживании

1. Все процедуры по техническому обслуживанию оборудования, проводимые оператором, будут описаны в пользовательской документации, которая поставляется в комплекте с изделием.
2. Не проводите никаких процедур по техническому обслуживанию этого изделия, если они не описаны в пользовательской документации.

3. Не используйте чистящие вещества в аэрозольной упаковке. Использование чистящих веществ, не имеющих специального разрешения, может привести к низкой производительности оборудования, а также к возникновению опасной ситуации.
4. Используйте вспомогательные материалы и чистящие вещества только так, как указано в этом руководстве.
5. Никогда не снимайте крышки или защитные кожухи, которые закреплены винтами. Под этими крышками нет деталей, техническое обслуживание или ремонт которых вы можете провести самостоятельно.
6. Не проводите никаких процедур по техническому обслуживанию, если вы не прошли подготовку у ближайшего уполномоченного дилера или если эта процедура не описана в этом руководстве.

## Сертификат безопасности изделия

Это изделие аттестовано следующим агентством с использованием перечисленных ниже стандартов.

Стандарт
UL60950-1 (США)
CSA 22.2 No. 60950-1 (Канада)
IEC 60950-1

## Контактная информация по вопросам охраны окружающей среды, здоровья и безопасности (EH&S)

### Контактная информация

За дополнительной информацией по вопросам охраны окружающей среды, здоровья и безопасности, касающейся этого продукта и компонентов Xerox®, обращайтесь в указанные ниже службы поддержки покупателей.

<b>США и Канада:</b> 1-800-828-6571
<b>Европа:</b> +44 1707 353 434

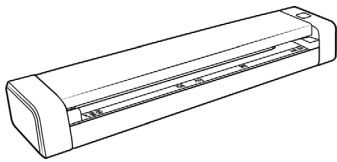




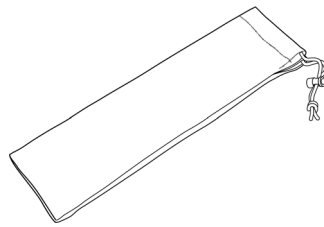
# Поздравляем с покупкой!

## Комплект поставки

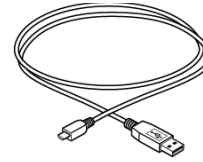
Перед тем, как продолжить, проверьте комплектность. Если какие-либо из частей отсутствуют или повреждены, свяжитесь с продавцом, у которого был приобретен сканер.



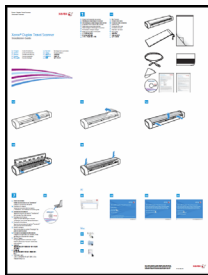
Xerox® Duplex Travel Scanner



Переносной футляр



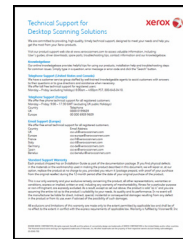
Кабель micro USB



Краткое руководство по установке



Конверт для сканирования



Карточка Службы технической поддержки



Калибровочная страница



Установочный DVD



Ткань для очистки



Гарантийный талон

## Требования к системе

- Компьютер с процессором Pentium 4 или его эквивалентом;
- Дисковод для DVD-дисков (способный считывать двухслойные диски)
- Доступный порт USB;
- ОС Microsoft® Windows®:
  - 32-разрядная версия XP (с пакетами обновления 3);
  - 32- или 64-разрядная версия Vista (с пакетами обновления 2);
  - 32- или 64-разрядная версия 7 (с пакетами обновления 1);
  - 32- или 64-разрядная версия 8/8.1;
  - 32- или 64-разрядная версия 10.
- Не менее 2 Гб оперативной памяти (ОЗУ);
- Минимальное место на жестком диске:
  - 350 МБ для драйвера сканера;
  - 750 МБ для Visioneer OneTouch;
  - 1–2 Гб для каждого дополнительного приложения.

Список приложений, предоставляемых в комплекте со сканером, см. на стр. 17.

- Монитор (рекомендуемые настройки монитора):
  - Глубина представления цвета: 16 бит или 32 бита;
  - Разрешение не менее 800 x 600 пикселей.

Инструкции по настройке глубины представления цвета и разрешения для своего монитора см. в документации ОС Windows.

## Документация

**В комплект поставки входят перечисленные ниже печатные версии документов:**

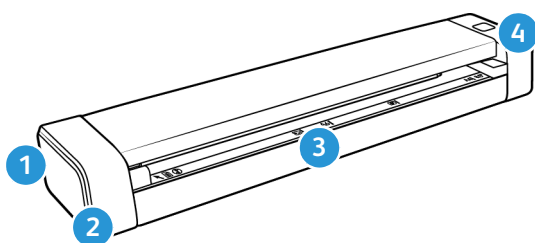
- **Руководство по установке:** краткие инструкции по установке и настройке сканера;
- **Карточка технической поддержки:** контактная информация службы технической поддержки и обслуживания клиентов, а также краткий обзор стандартной гарантии на изделие;
- **Гарантийный талон:** для пользователей на территории России (заполняется согласно приведенному на нем описанию). Пользователям из других стран этот талон не нужен, и его можно утилизировать.

**На установочном диске также находятся перечисленные ниже файлы документации:**

- **Руководство пользователя сканера:** инструкции по настройке, установке, эксплуатации, обслуживанию сканера, технике безопасности, а также гарантия;

- **Руководство по сканированию OneTouch:** инструкции по настройке и сканированию с использованием интерфейса OneTouch;
- **Руководство по сканированию TWAIN:** инструкции по обращению к интерфейсу TWAIN и сканированию с его помощью;
- **Руководство пользователя Nuance PaperPort:** подробные сведения о работе с приложением и сканируемыми документами;
- **Руководство пользователя Nuance OmniPage:** подробные сведения о работе с этим программным продуктом, включая инструкции по созданию редактируемых текстовых файлов на основе сканируемых документов с помощью функции оптического распознавания текста.

## Сканер Xerox® Duplex Travel Scanner

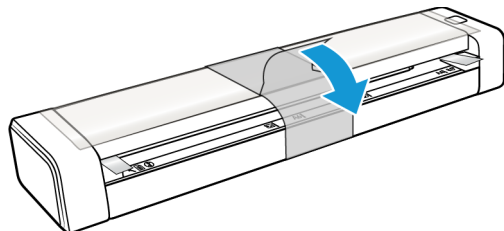


1. **Разъем для замка.** Используется для установки замка Kensington®. (Может отсутствовать в некоторых моделях.)
2. **Порт Universal Serial Bus (USB).** Используется для подключения сканера к компьютеру.
3. **Устройство подачи.** Чтобы отсканировать документ, поместите его в устройство подачи *лицевой стороной вверх*.
  - **Крышка сканера.** Чтобы очистить сканер, его следует открыть, вытянув эту крышку из корпуса.
  - **Датчик бумаги.** Датчик, расположенный в лотке для подачи бумаги. Определяет, когда в сканер вставлен документ.
  - **Полоса выравнивания.** Отметки для выравнивания бумаги распространенных форматов.
4. **Многофункциональная кнопка/индикатор состояния.** Используется для управления сканером и показывает его состояние. Инструкции по использованию этой кнопки приведены ниже. Коды индикатора состояния см. в главе «Световые индикаторы состояния при неисправности» на стр. 40.
  - Короткое нажатие кнопки (не дольше двух секунд)
    - Включение сканера, если его питание выключено.
    - Отмена сканирования, если выполняется сканирование.
    - Запуск сканирования, если не включена функция автозапуска AutoLaunch™.
  - Длительное нажатие кнопки (дольше трех секунд)

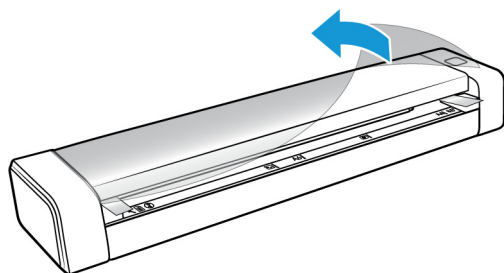
- Открытие окна свойств OneTouch, в котором можно настроить параметры для кнопки и AutoLaunch™.

# Распаковка сканера

1. Снимите синюю пластиковую ленту, обернутую вокруг сканера.

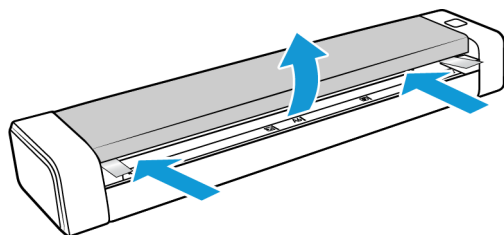


2. Снимите прозрачную пластиковую пленку с верхней панели сканера.

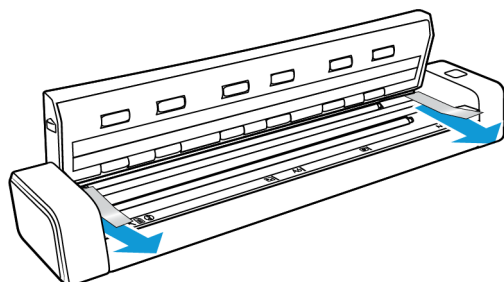


3. Поместите большие пальцы с двух сторон лотка для подачи бумаги под крышкой сканера. Надежно удерживая сканер за края, потяните вверх крышку и отсоедините ее от корпуса.

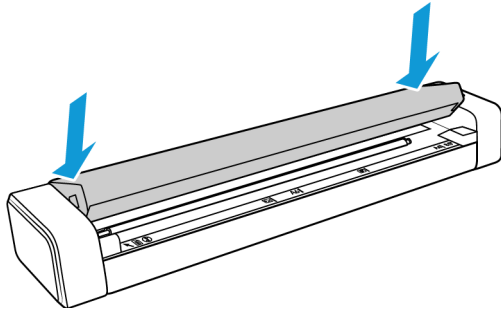
Открывайте сканер двумя руками. Крышка удерживается защелками на обеих сторонах лотка для подачи бумаги. Открывая только одну сторону, можно повредить крышку сканера.



4. Извлеките из сканера полосы из пеноматериала.



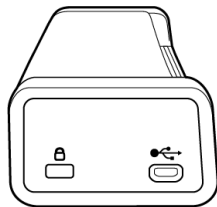
- Осторожно закройте крышку сканера. Нажимайте на крышку с обеих сторон по направлению вниз, пока она не встанет на место со щелчком.



## Защитный замок

Сканер может быть оснащен разъемом для установки замка Kensington®. Он находится слева от USB-порта и может быть помечен значком замка. Выполняя инструкции, приведенные в этом документе, будьте внимательны: подключайте USB-кабель к USB-порту, обозначенному соответствующим символом.

Используйте этот разъем для подключения замка и не пытайтесь вставлять в него другие объекты.



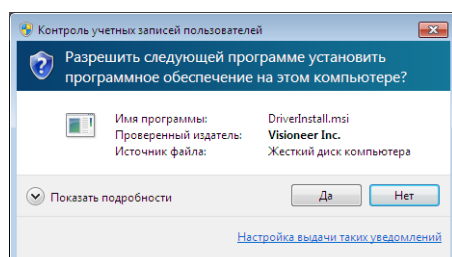
Подключайте к этому разъему кабель micro USB, который входит в комплект поставки сканера. Не используйте USB-кабели других типов. Не пытайтесь присоединить к этому разъему замок.

Замок не поставляется вместе со сканером, и в этом документе нет инструкций по его приобретению и установке. Если вы решите использовать замок, внимательно прочитайте инструкции по установке, которые предоставляются вместе с ним. Дополнительные сведения о замках Kensington® см. на веб-сайте [www.kensington.com](http://www.kensington.com).

# Установка программного обеспечения

## Перед началом установки ознакомьтесь с приведенной ниже информацией.

- Если во время установки Вам будет предложено перезагрузить компьютер, выберите «Нет». Закончите установку остального программного обеспечения, затем закройте все активные окна и перезагрузите компьютер.
- Информация в настоящем руководстве может описывать программное обеспечение, которое не входит в комплект поставки данного сканера. Не обращайте внимания на информацию о программном обеспечении, не относящемся к данному сканеру.
- Если на компьютере во время процедуры установки запущены приложения защиты от вирусов и шпионских программ, на экране могут появляться предупреждения и сообщения с запросом на продолжение установки. Эти сообщения зависят от используемых программ, но в любом случае следует подтвердить продолжение установки, если такое действие доступно. Также можно выключить приложения защиты от вирусов и шпионских программ перед началом установки программного обеспечения сканера. После установки не забудьте снова запустить эти приложения.
- Если к вашему компьютеру уже подключен сканер Visioneer или Xerox®, необходимо удалить его драйверы перед началом установки сканера Xerox.
- На компьютере под управлением Windows Vista и более поздние версии может открыться окно «Управление доступом на уровне пользователей Windows», предлагающее подтвердить изменения в системе. Нажмите кнопку «Продолжить», чтобы начать установку.

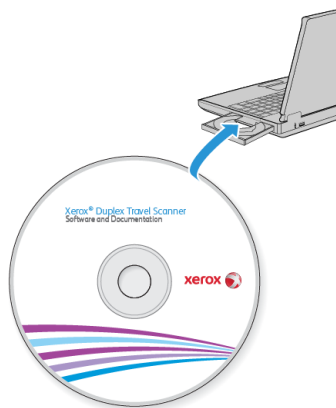


## Подключение сканера и установка программного обеспечения

1. Запустите Microsoft Windows и убедитесь в том, что все остальные приложения закрыты.

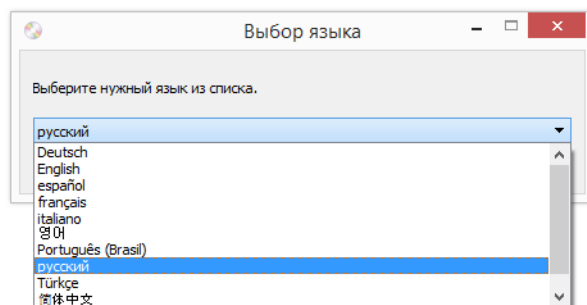


2. Вставьте установочный диск в дисковод DVD-дисков.



Диск запустится автоматически, и откроется окно выбора языка.

3. Выберите язык из списка доступных языков.



Главное меню диска откроется на выбранном языке.

**Примечание.** Если диск автоматически не запустился, выполните ниже приведенные действия:

- Убедитесь, что лоток с диском полностью вошел в дисковод компакт-дисков;
- Проверьте, что компакт-диск вставлен в дисковод правильной стороной (рисунком вверх).

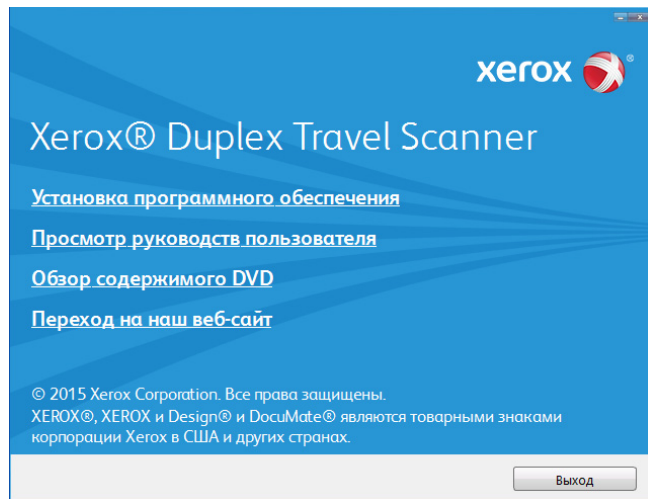
Чтобы запустить компакт-диск вручную, выполните приведенные ниже действия:

- Откройте в Windows окно «Мой компьютер». Это можно сделать, дважды щелкнув мышью по значку **Мой компьютер**, расположенному на рабочем столе;
- Двойным щелчком мыши нажмите значок дисковода компакт-дисков;
- После этого должно открыться меню установки компакт-диска.

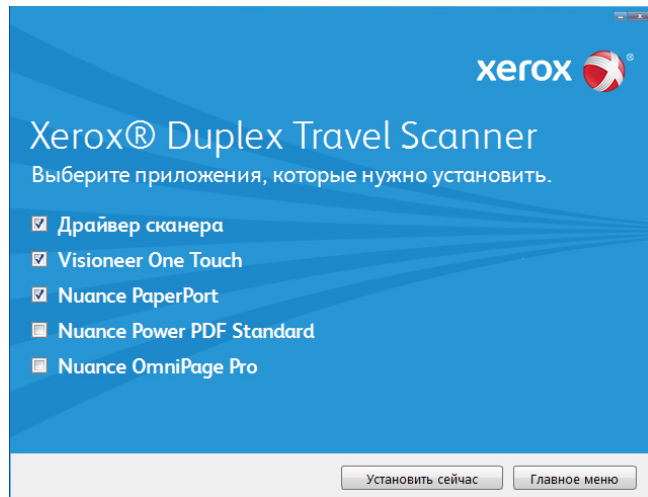
Если меню не открылось, выполните приведенное ниже действие:

- В списке файлов, находящихся на компакт-диске, двойным щелчком мыши нажмите файл setup.exe.

4. В главном меню выберите **Установка программного обеспечения**.



5. Убедитесь, что установлен флажок **«Драйверы сканера»** и **«Visioneer OneTouch»**.



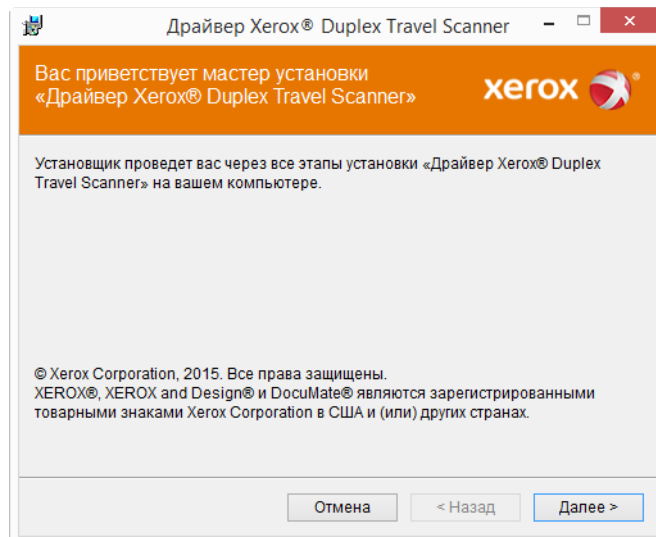
**Примечание.** Список программного обеспечения, поставляемого со сканером, может немного отличаться от списка, отображаемого в окне.

6. Нажмите **«Установить сейчас»**.

## Установка драйвера сканера

В первую очередь выполняется установка драйвера сканера.

1. Откроется окно мастера установки драйвера сканера. Нажмите **«Далее»**.



2. Ознакомьтесь с лицензионным соглашением Xerox®. Чтобы принять условия, выберите **«Я принимаю условия соглашения»** и нажмите **«Далее»**.

Чтобы отклонить условия лицензионного соглашения, нажмите кнопку Отмена.  
В окне «Установка прервана» нажмите кнопку Закрывать.

3. Программное обеспечение будет установлено.
4. Когда откроется окно «Завершить установку подключением аппаратных средств», **остановитесь. Не** нажимайте кнопку **ОК**. Оставьте окно открытым и перейдите к следующему разделу.



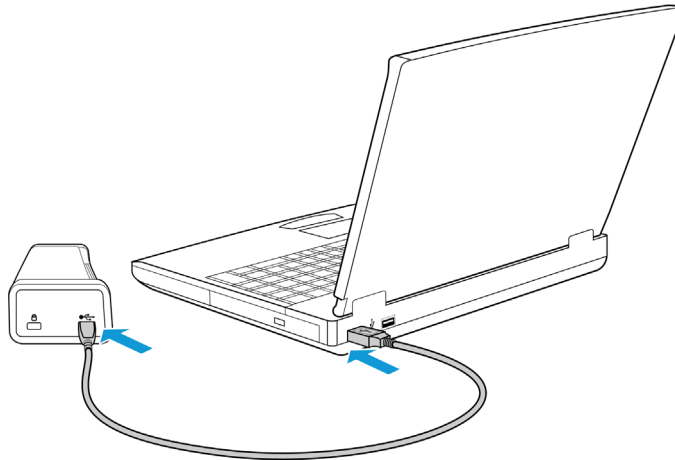
**Примечание.** Если данный рисунок с инструкциями по подключению сканера не отображается на экране, не продолжайте установку и следуйте инструкциям по подключению сканера в следующем разделе.

## Подключение кабеля USB

У сканера нет внешнего источника электроэнергии. Он питается напрямую от компьютера через USB-кабель. Если для подключения сканера используется концентратор USB, то концентратор должен быть оснащен собственным блоком питания. Сканер готов к работе сразу, как только на компьютере заканчивается загрузка его программного обеспечения.

1. Освободите кабель USB от упаковочных материалов.
2. Подключите один конец кабеля USB к порту USB сканера, а другой — к порту USB компьютера. Определите расположение портов USB на компьютере из инструкций к компьютеру.

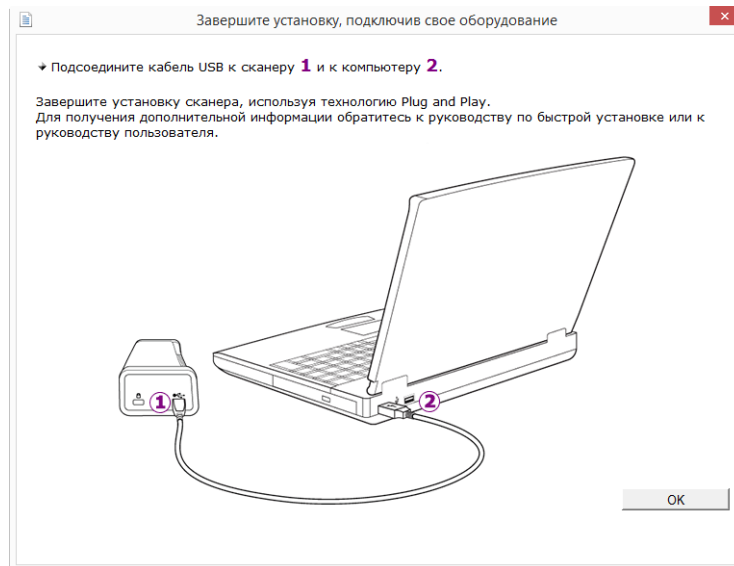
Если кабель не удастся легко подключить к разъему, проверьте правильность совмещения гнезда и штекера. Никогда не вставляйте штекер с усилием.



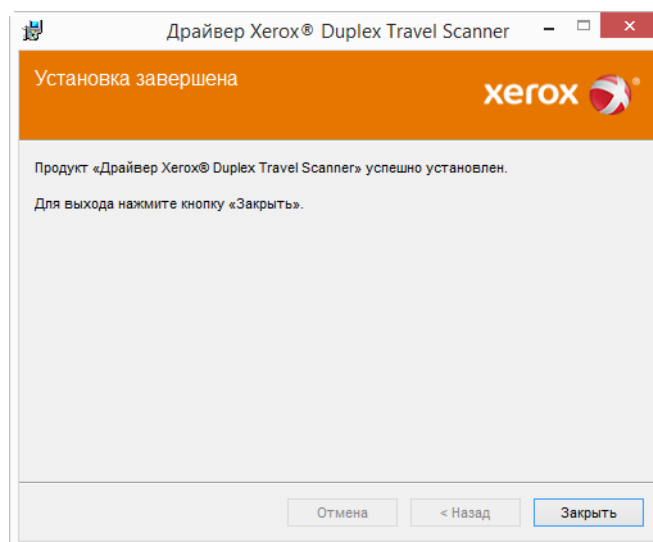
Индикатор состояния засветится и начнет мигать, указывая на то, что на сканер подается питание.

Компьютер автоматически распознает подключение устройства к разъему USB и загрузит соответствующее программное обеспечение для работы сканера.

3. Когда программное обеспечение полностью загрузится, вернитесь в окно «Завершить установку подключением аппаратных средств».



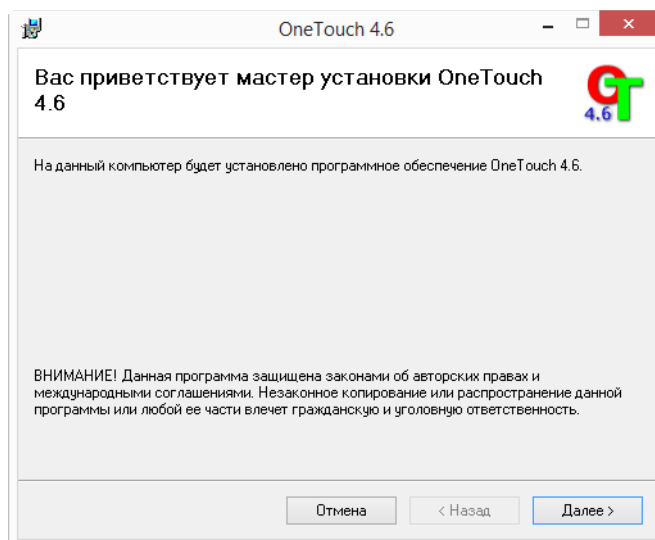
4. Нажмите кнопку «**ОК**».
5. В окне «Установка драйвера завершена» нажмите кнопку «**Закреть**», чтобы выйти из программы установки.



## Установка программы Visioneer OneTouch

Установка программного обеспечения Visioneer OneTouch начнется автоматически после нажатия кнопки **«Закреть»** в диалоговом окне завершения установки.

1. В окне приветствия мастера установки OneTouch нажмите кнопку **«Далее»**.



2. Ознакомьтесь с лицензионным соглашением Visioneer в соответствующем окне. Чтобы принять условия, установите флажок **«Принимаю»**, а затем нажмите кнопку **«Далее»**.  
При выборе варианта «Не принимаю» установка программного обеспечения OneTouch будет прервана.
3. В окне «Установка Visioneer OneTouch завершена» нажмите кнопку **«Закреть»**, чтобы выйти из программы установки.

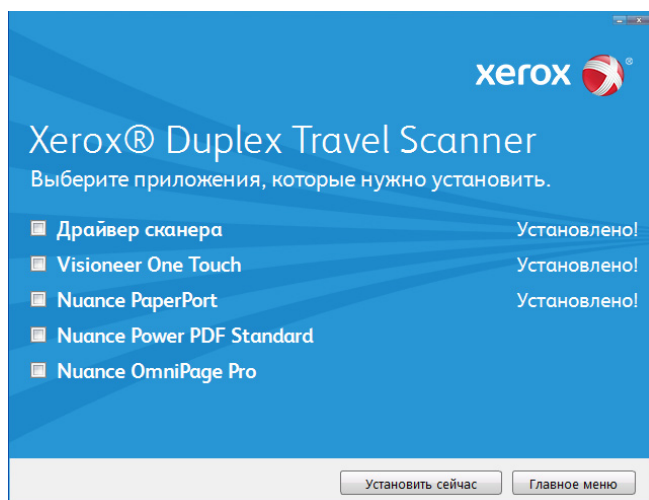
**Примечание.** Если были выбраны другие приложения для установки с DVD-диска, они начнут устанавливаться автоматически после нажатия кнопки **«Закреть»** в окне завершения установки.

## Дополнительные приложения, поставляемые со сканером

В комплекте поставки сканера на установочном компакт-диске находятся дополнительные бесплатные приложения, описанные в таблице ниже.

1. Вернитесь в главное меню диска и выберите **«Установка программного обеспечения»**.

2. Выберите дополнительные приложения, которые нужно установить, и нажмите кнопку «**Установить сейчас**».

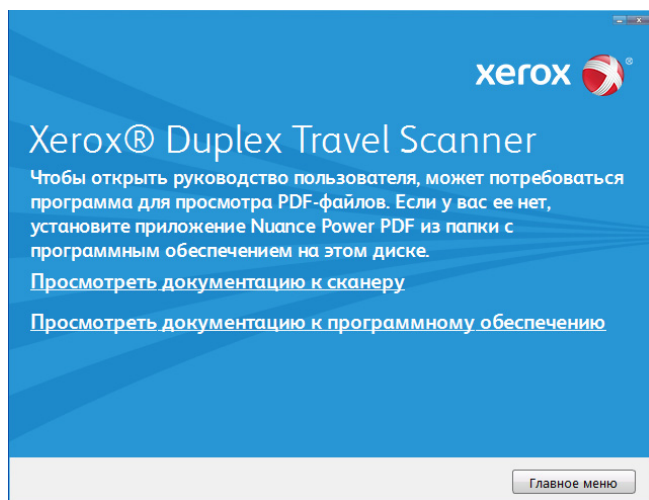


3. Для установки каждого из дополнительных продуктов следуйте инструкциям на экране.

Программное обеспечение	Описание ПО
Nuance PaperPort®	PaperPort это глобальное приложение по управлению документами. Функции сканирования PaperPort позволяют вставлять новые страницы в существующий файл и присваивать имя вашему файлу сразу после сканирования. Из панели PaperPort можно сортировать документы и перемещать их между папками, как это делается в папке Windows «мои документы». Можно изменять порядок следования страниц в PDF-файле, разделять документ так, что все страницы будут сохраняться как отдельные файлы. В модуле PaperPort PageView приложения PaperPort имеются также некоторые основные функции редактирования изображений, такие как; добавление примечаний к файлам изображений, изменение цветов в изображении и исправление изображения с помощью функций стирания и/или автокоррекции.
Nuance OmniPage®	Программа OmniPage Pro обеспечивает точное распознавание текста, улучшенное опознавание схем и технологию распознавания форм LFR. Улучшенные функции безопасности передают офисные документы и формы в более чем 30 различных компьютерных приложений для редактирования, поиска и обмена данными. Специальные автоматизированные процессы обрабатывают большие объемы документов и их возможности можно использовать для печати в PDF.
Nuance Power PDF	Программа Power PDF позволяет создавать и редактировать PDF-файлы, полностью совместимые с отраслевыми стандартами, а также с максимальной точностью преобразовывать их в редактируемые форматы Microsoft® Office®. В ней предусмотрены функция быстрого сканирования в PDF, расширенные возможности поиска по PDF, а также возможности работы с графическим содержимым, слияния слоев в документах и автоматического удаления конфиденциальной информации. Приложение Power PDF отличается непревзойденными интеллектуальными функциями и удобством использования. С его помощью можно создавать, преобразовывать, редактировать, объединять и безопасно пересылать PDF-файлы. Это идеальное профессиональное решение для повышения производительности труда и эффективной совместной работы.

## Просмотр руководств пользователя

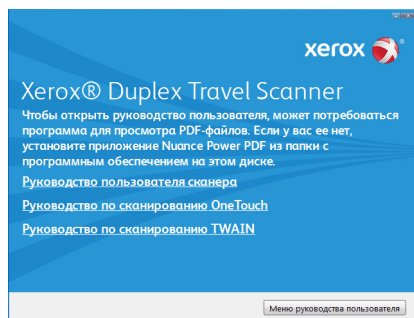
1. Вернитесь в главное меню диска и выберите **«Просмотр руководств пользователя»**.



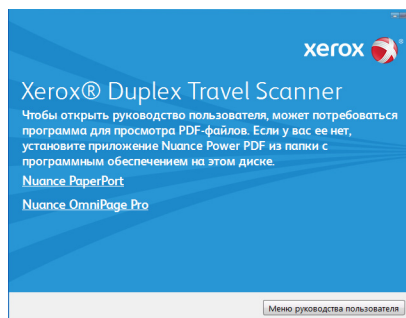
2. Чтобы ознакомиться с руководством пользователя сканера и инструкциями по сканированию для OneTouch и TWAIN, щелкните **«Просмотреть документацию к сканеру»**.
  - **Руководство пользователя сканера:** инструкции по настройке, установке, эксплуатации, обслуживанию сканера, технике безопасности, а также гарантия;
  - **Руководство по сканированию OneTouch:** инструкции по настройке и сканированию с использованием интерфейса OneTouch;
  - **Руководство по сканированию TWAIN:** инструкции по обращению к интерфейсу TWAIN и сканированию с его помощью.

Выберите пункт **«Просмотра документации к программному обеспечению»**, чтобы открыть руководства пользователя для приложений, поставляемых со сканером.

В любом из окон этих руководств пользователя для возврата в главное окно нажмите кнопку меню **«Руководства пользователя»**, а затем выберите другой раздел документации для просмотра других руководств.



Окно документации сканера



Окно документации ПО

3. Щелкните ссылки на руководства, которые требуется просмотреть.



4. После завершения нажмите кнопку **«Главное меню»** для возврата в окно главного меню, затем – кнопку **«Выход»**.
5. Извлеките установочный диск из дисковода и уберите его в безопасное место.

## Регистрация сканера

Регистрация сканера является важной процедурой, обеспечивающей доступ к бесплатной телефонной службе технической поддержки и к обновлениям программного обеспечения.

### Регистрация сканера

Для регистрации сканера понадобится активное соединение с сетью Интернет. Если доступ в Интернет отсутствует, свяжитесь с нашим отделом по обслуживанию потребителей для регистрации сканера. Контактная информация имеется на карточке технической поддержки, которая прилагается к сканеру.

1. Откройте Internet Explorer или другой интернет-браузер, установленный на компьютере.
2. В адресной строке введите [www.xeroxscanners.com](http://www.xeroxscanners.com).
3. Нажмите клавишу Enter или щелкните значок на экране для перехода по веб-адресу.
4. Когда страница сканеров Xerox® загрузится, выберите пункт **«Register Your Product»**.
5. Заполните регистрационную форму. Обязательные поля помечены звездочками (\*). Используйте для регистрации действительный адрес электронной почты.
6. Потребуется ввести серийный номер сканера, который расположен на его задней панели.
7. Заполнив форму, нажмите кнопку **«Submit Your Registration»** для завершения регистрации.

# Загрузка документов для сканирования

Не забывайте удалять с документов скрепки, прежде чем помещать их в сканер. Они могут спровоцировать заклинивание механизма подачи и поцарапать внутренние детали. Также удалите любые наклейки, марки и заметки с клеевым краем, которые во время сканирования могут отклеиться и застрять в механизме. Ненадлежащее использование сканера, как описано выше, приводит к прекращению действия гарантии.



## Поддерживаемые типы документов

С помощью этого сканера можно сканировать перечисленные ниже типы документов.

- Размер документа:
  - Минимальный размер (ширина x длина): 38 x 38 мм;
  - Максимальный размер (ширина x длина): 216 x 356 мм;
  - Максимальная длина в режиме длинного документа: 813 мм с разрешением;
- Толщина бумаги 60–120 г/м<sup>2</sup>.
- Пластиковые карты без тиснения толщиной до 0,8 мм

## Объекты, не подходящие для сканирования

Документы из этого списка могут быть просканированы, однако следует обратить внимание на то, что такое сканирование сокращает срок службы сканера. Может потребоваться более частое техническое обслуживание, а сменные части будут быстрее изнашиваться. Подобные типы документов чаще заминаются, что может вести к их повреждению. Если вы проводите подобное сканирование, не работайте с большими объемами документов. Такой режим эксплуатации сканера не предусмотрен гарантией на срок службы сканера и сменных частей.

**Примечание.** Для сканирования таких документов можно использовать конверт для сканирования, который входит в комплект поставки. Он защищает от повреждения оригинальный документ и сканер, однако его нельзя использовать с безуглеродной копировальной бумагой и термобумагой. Хотя конверт защитит такие листы от разрыва, из-за давления валиков или внутренней температуры сканера на них могут остаться полосы, что обусловлено свойствами этих материалов. См. «Использование конверта для сканирования» на стр. 26.

Рекомендуется уменьшить число таких документов или полностью отказаться от сканирования документов, перечисленных в этом списке.

- Искривленные, смятые или сложенные документы, при сканировании которых может произойти замятие бумаги или одновременная подача в сканер нескольких страниц.
- Перфорированные документы, которые могут порваться при контакте с листоотделяющим валиком.
- Фотографии и другая бумага с покрытием, которое может отслоиться в процессе сканирования и привести к загрязнению сканера.
- Чрезмерно гладкая или блестящая бумага, а также бумага с ярко выраженной текстурой. Использование таких листов может привести к проскальзыванию валиков подачи и появлению сообщения о замятии бумаги.
- Безуглеродная копировальная бумага, которая может порваться при прохождении через сканер. Также в результате давления валиков на странице могут оставаться полосы. Химическое покрытие этой бумаги в процессе сканирования остается на роликах, что увеличивает частоту сбоев при загрузке и замятия бумаги.
- Полупрозрачная бумага, например калька, так как содержимое обратной стороны или темный фон будут проявляться на отсканированном изображении.

## Неподдерживаемые типы документов

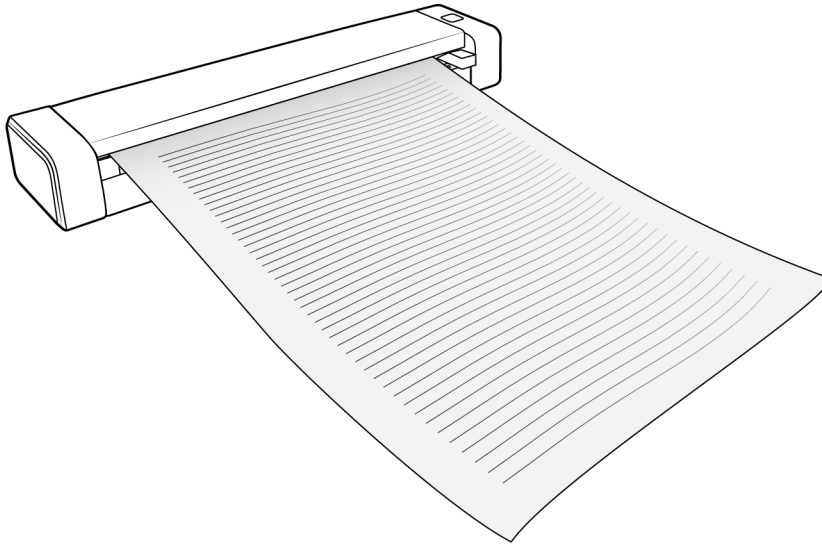
Не сканируйте перечисленные ниже типы документов, поскольку это может привести к повреждению сканера.

- Листы, размер, толщина или плотность которых не соответствует указанным в данном документе.
- Листы прямоугольной или неправильной формы, при сканировании которых будут появляться сообщения о перекосе или замятии бумаги.
- Копировальная бумага, оставляющая загрязнение в сканере и на валиках, которое будет отпечатываться на последующих сканируемых листах.
- Документы с прикрепленными жесткими предметами, например скрепками, зажимами и скобами степлера.
- Документы с непросохшими чернилами или корректирующей жидкостью.
- Термобумага и фоточувствительная бумага.
- Пленка для диапроектора, полимерная пленка, киноплёнка и другие прозрачные или полупрозрачные пластиковые материалы.
- Склеенные документы.
- Тканые или металлические листы.

# Сканирование с использованием AutoLaunch™

Рекомендуется установить все драйверы сканера и программное обеспечение Visioneer OneTouch, которое включает основной интерфейс для сканирования OneTouch. Вставленный в сканер документ сканируется автоматически, а изображение передается в приложение или папку на компьютере или сетевом диске.

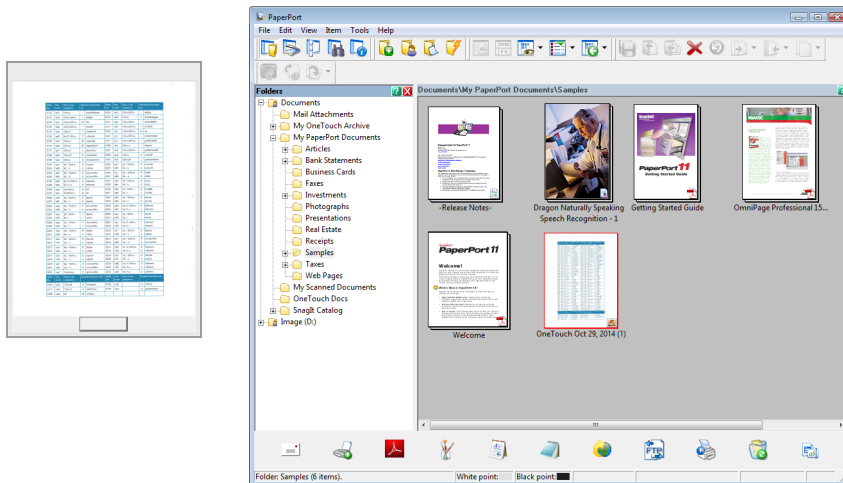
1. Совместите документ со стрелкой выравнивания и вставьте его в лоток для подачи бумаги *лицевой стороной вверх*.



Сканер захватит верхний край бумаги и автоматически начнет сканировать и пропускать бумагу через себя.

2. Откроется окно состояния сканирования, и изображение будет передано в выбранное приложение при нажатии кнопки «Бумага».

В этом примере целевым приложением является рабочий стол PaperPort.



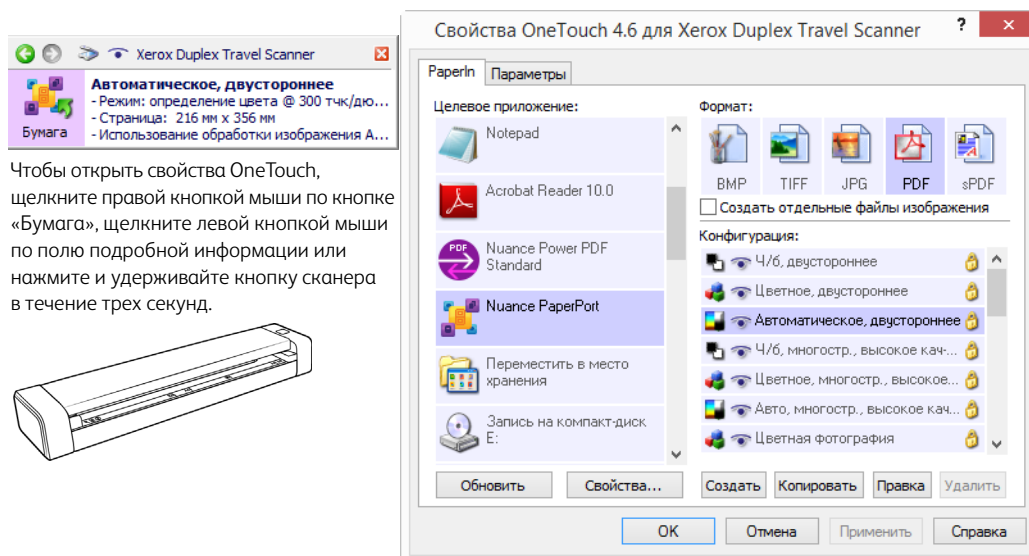
3. Теперь вы можете работать с изображением в нужном приложении.

## Настройка автозапуска OneTouch

При установке OneTouch в программном обеспечении автоматически были настроены соответствующие параметры: **Целевое приложение, Конфигурация сканирования и Формат файла.**

Чтобы открыть окно свойств OneTouch, нажмите и удерживайте в течение трех секунд кнопку сканера. Его также можно открыть из панели OneTouch на экране.

1. Щелкните по значку OneTouch.
2. Щелкните правой кнопкой мыши по кнопке **Бумага** или один раз щелкните левой кнопкой по полю подробной информации.



**Примечание.** Некоторые параметры в окне свойств панели OneTouch неактивны. Это означает, что они не применимы для вашей модели сканера.

### Изменение настроек кнопки «Бумага»

1. Выберите нужное приложение в списке **Место назначения.**
2. Выберите формат файла на панели **Формат.**
3. Выберите конфигурацию сканирования в списке **Конфигурация.**
4. Нажмите кнопку **ОК**, чтобы сохранить изменения.
5. Вставьте страницу в сканер.
6. Сканер начнет сканирование и отправит изображение в приложение, используя указанный формат и заданную конфигурацию.

**Примечание.** Инструкции см. в руководстве по сканированию OneTouch на установочном диске. Вы также можете открыть инструкции в веб-браузере, нажав кнопку **Справка** в окне свойств OneTouch.

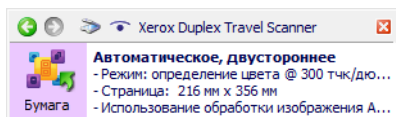
# Включение и выключение AutoLaunch™

Если нужно выполнить сканирование с помощью панели OneTouch или оставить страницу в сканере до начала сканирования, функцию автозапуска можно отключить. Этот параметр находится в настройках приложения в разделе свойств аппаратных средств сканера.

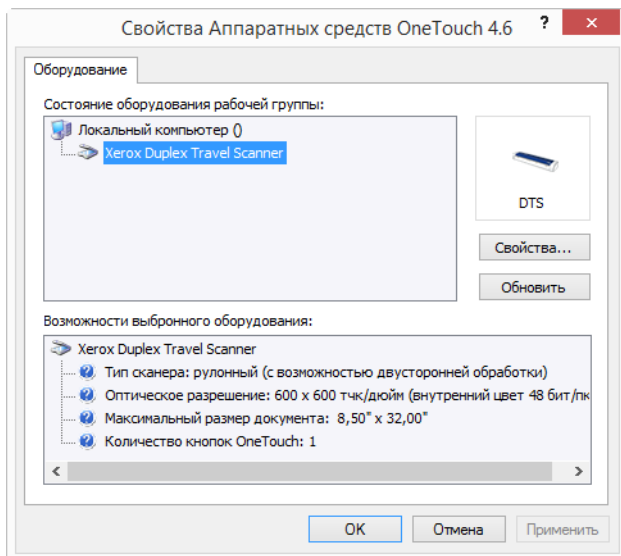
1. Щелкните по значку OneTouch в области уведомлений Windows в правой части экрана.



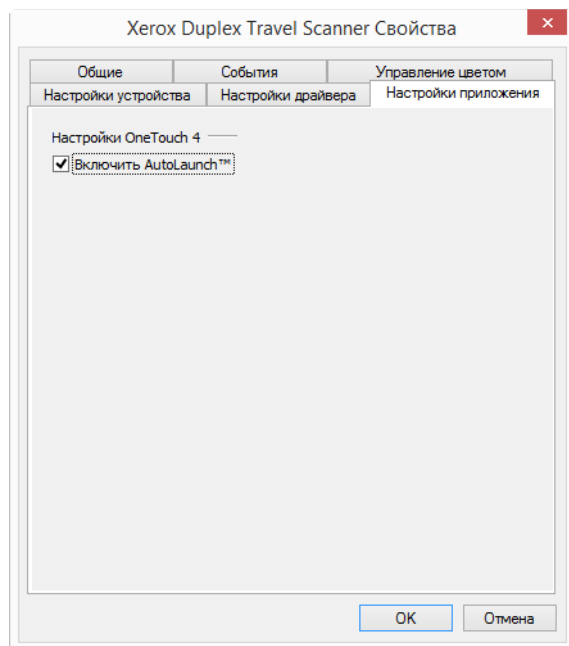
2. Щелкните по значку сканера справа от зеленых кнопок в строке заголовка панели кнопок OneTouch.



3. В диалоговом окне свойств аппаратных средств нажмите кнопку **Свойства**.



4. На вкладке **Параметры приложений** нажмите **Включение AutoLaunch™**, чтобы отключить этот параметр.



5. Нажмите кнопку **OK**, чтобы сохранить изменения и закрыть окно. Нажмите кнопку **OK**, чтобы закрыть окно «Свойства аппаратных средств сканера».

Теперь функция автозапуска выключена. Сканер не начнет сканирование, пока вы не нажмете кнопку на сканере или кнопку сканирования на панели кнопок OneTouch или в интерфейсе сканирования из используемого приложения.

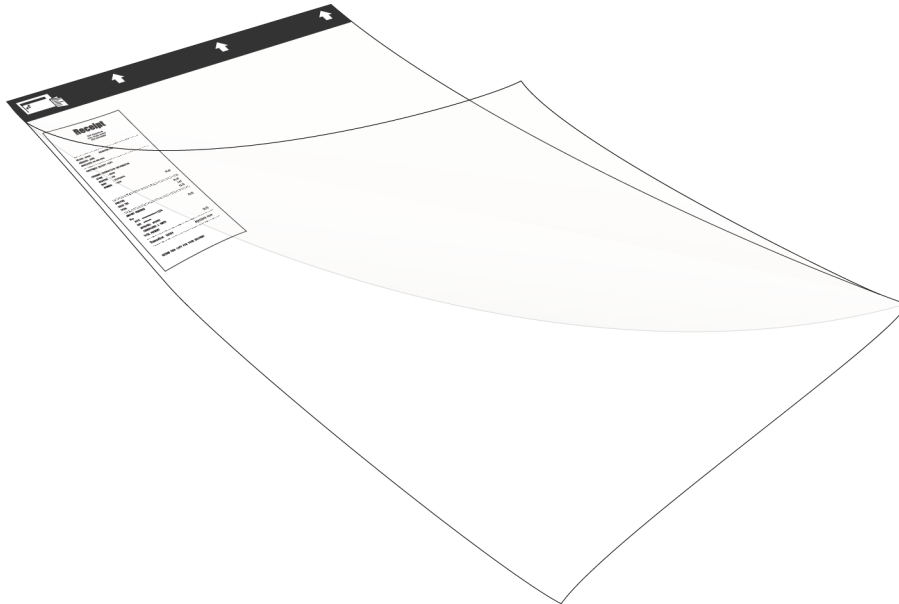
## Использование конверта для сканирования

При сканировании с помощью конверта рекомендуется использовать интерфейс TWAIN. В режиме **Конверт для сканирования** применяется коррекция цвета, настроенная специально для обработки изображений документов, которые сканируются с использованием конверта. См. руководство по сканированию TWAIN на установочном диске.

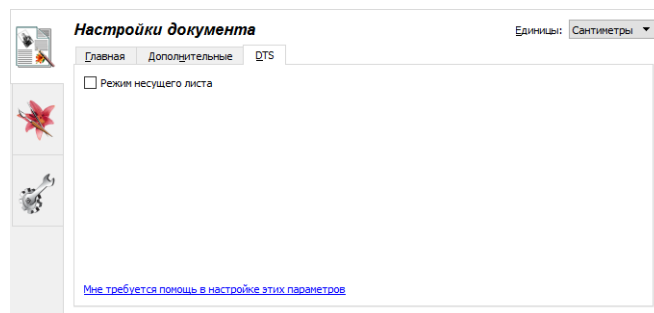
**⚠ ВНИМАНИЕ! Пластиковый пакет, в котором находится конверт для сканирования, может стать причиной удушья. Храните его вне досягаемости детей.**

1. Извлеките конверт для сканирования из пластикового пакета.  
Рекомендуется сохранить пакет и помещать в него конверт каждый раз после использования. Это поможет защитить конверт от царапин.
2. Снимите тонкую бумажную обертку.

- Откройте конверт для сканирования и поместите документ в его левый верхний угол.  
Если документ будет расположен в другом месте конверта, сканирование может оказаться некачественным и могут возникать ошибки.

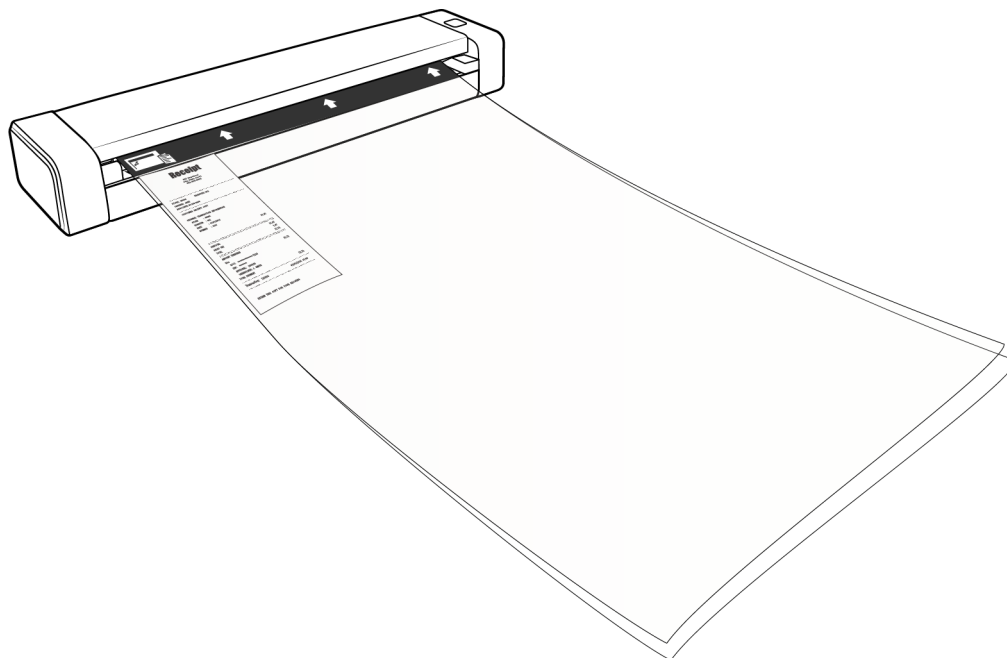


- Откройте интерфейс TWAIN сканера и выберите режим **Конверт для сканирования**.
  - Параметр режима **Конверт для сканирования** находится в разделе **Настройки документа** на вкладке модели сканера в интерфейсе TWAIN.





- Поместите конверт в сканер черным краем в лоток для подачи бумаги.



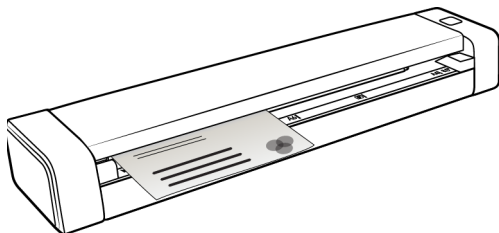
- Нажмите кнопку **Сканировать** в интерфейсе TWAIN.  
Если ролики сразу не захватят конверт для сканирования, слегка подтолкните его, чтобы направить в сканер.
- Завершив сканирование, достаньте документ из конверта и положите конверт назад в пластиковый пакет.

Храните конверт в месте, где он будет находиться в идеально ровном состоянии. Складки на пластике могут отражать свет при сканировании, создавая линии на полученном изображении.

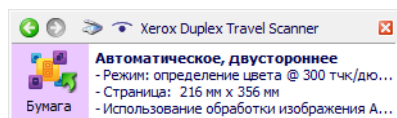
## Интерфейсы сканирования

- **Автозапуск OneTouch.** Чтобы использовать функцию автозапуска сканера, просто вставьте документ в сканер, и он автоматически отсканируется согласно настройкам, предустановленным в программе OneTouch.

**Панель кнопок One Touch.** Используйте этот вариант при сканировании с экрана компьютера. При этом сканирование выполняется с теми же настройками, которые используются при сканировании с автозапуском.

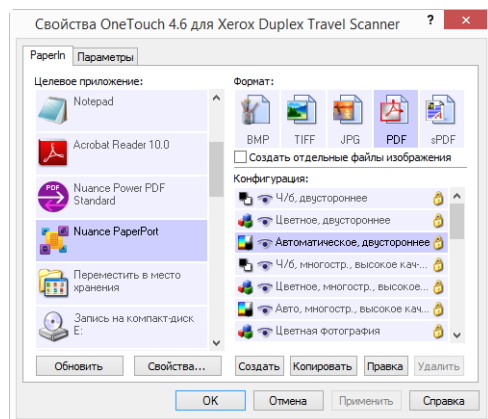


Вывод бумаги с применением автозапуска OneTouch

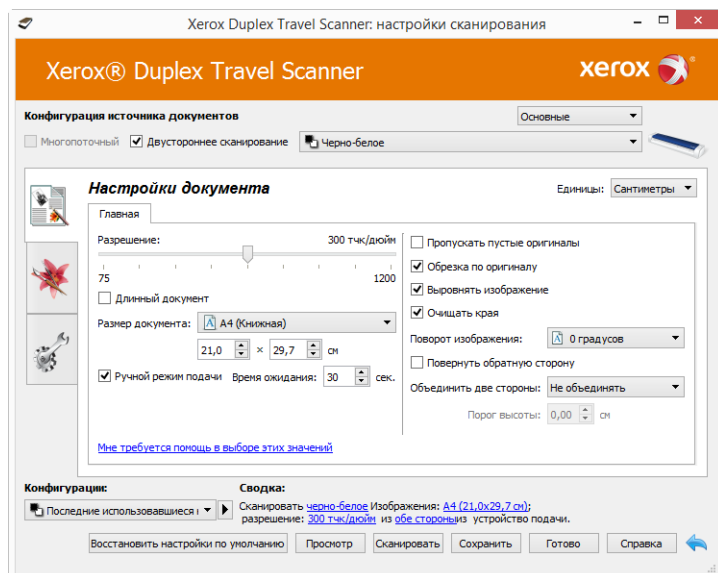


Панель кнопок OneTouch

Инструкции см. в руководстве по сканированию OneTouch на установочном диске. Вы также можете открыть инструкции в веб-браузере, нажав кнопку **«Справка»** в окне свойств OneTouch.



- **Интерфейс TWAIN** — этот параметр позволяет использовать для сканирования интерфейс TWAIN. Выберите необходимые настройки сканирования, поместите документ в сканер и нажмите одну из кнопок в окне интерфейса TWAIN.



Инструкции см. в руководстве по сканированию из интерфейса TWAIN на установочном диске. Вы также можете открыть инструкции в веб-браузере, нажав кнопку **«Справка»** в интерфейсе TWAIN.

# Обслуживание

В этом разделе содержится информация о техническом обслуживании, поиске и устранении неисправностей, удалении программного обеспечения, технических характеристиках сканера и запасных компонентах.

## Информация о технике безопасности

Для того чтобы обеспечить продолжительную и безопасную работу оборудования Xerox®, всегда соблюдайте указанные ниже принципы безопасности.

### ЭТО НАДО ДЕЛАТЬ

- При обслуживании сканера необходимо строго соблюдать инструкции, приведенные в этом разделе.
- Храните сканер и чистящие средства вдали от нагревательных приборов, а также других источников открытого пламени или тепла, поскольку алкоголь в любой форме легко воспламеняется.
- При чистке сканера изопропиловым протирочным спиртом используйте защитные перчатки. Протирочный спирт может вызвать раздражение чувствительной кожи.
- Перед проведением обслуживания всегда выключайте сканер и отключайте кабель питания (при наличии), если в приведенных ниже инструкциях по обслуживанию явно не указано обратное.
- При перемещении или транспортировке оборудования всегда соблюдайте осторожность.
- Всегда ставьте аппарат на твердую и достаточно прочную поверхность, способную выдержать вес аппарата.
- Всегда устанавливайте аппарат в помещении, имеющем хорошую вентиляцию и достаточно пространства для проведения работ по его обслуживанию.

### ЭТОГО НЕ НАДО ДЕЛАТЬ

- Аппарат, оборудованный вилкой с заземляющим контактом, никогда не подключайте к розетке, не имеющей заземляющего контакта.
- Никогда не пытайтесь выполнить какую бы то ни было операцию по техническому обслуживанию, если она не упоминается и не описывается в настоящей документации.
- Никогда не снимайте крышки или защитные кожухи, которые закреплены винтами. Под этими крышками нет деталей, обслуживание которых может осуществляться оператором.
- Никогда не ставьте аппарат вблизи радиатора отопления или другого источника тепла.

## Свойства аппаратных средств

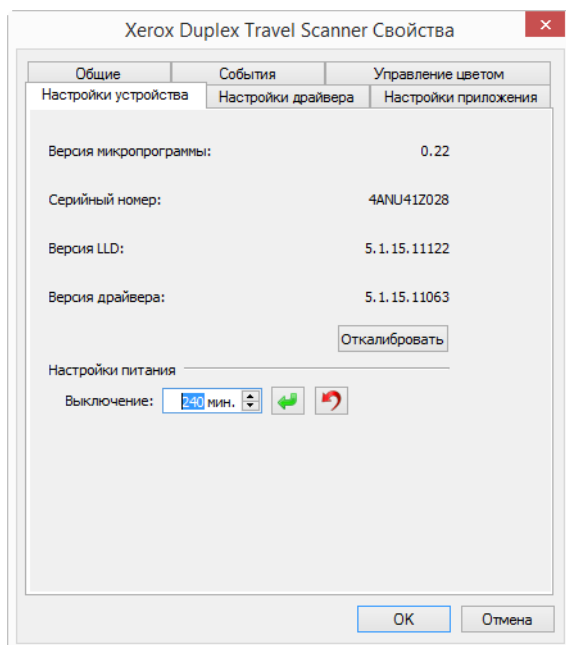
На странице свойств можно следить за техобслуживанием сканера, устанавливать некоторые параметры аппаратных компонентов, настраивать интерфейс сканирования и регулировать настройки приложений.

### Переход на страницу свойств оборудования

- **Windows 7 и Windows 8:** на панели управления Windows откройте категорию **Оборудование и звук**, а затем — **Устройства и принтеры**. Щелкните правой кнопкой мыши по сканеру и выберите в списке пункт **Свойства сканирования**.
- **Windows Vista:** на панели управления Windows откройте категорию **Оборудование и звук**, а затем — **Сканеры и камеры**. Щелкните по значку сканера и нажмите кнопку **Свойства**.
- **Windows XP:** на панели управления Windows (в виде по категориям) откройте категорию **Принтеры и другое оборудование**, а затем — **Сканеры и камеры**. Щелкните правой кнопкой по сканеру и выберите в списке пункт **Свойства**.

## Аппаратные настройки

На вкладке Настройки устройства приведена информация об оборудовании сканера. Доступность параметров на вкладке «Настройки устройства» зависит от того, поддерживает ли оборудование сканера соответствующую функцию. Некоторые из описанных здесь возможностей доступны не для всех моделей. Не обращайте внимания на информацию о функциях, которые отсутствуют в интерфейсе вашего сканера.



## Сведения о сканере

- **Версия микропрограммы** — номер текущей версии процессора устройства.
- **Серийный номер** — уникальный идентификационный номер сканера.

- **Версия LLD** — версия драйвера базового блока сканера. Этот номер не относится ни к версии программного обеспечения OneTouch, ни к версии драйвера TWAIN или WIA.
- **Версия драйвера** — номер версии драйвера TWAIN, используемого сканером.

## Параметры сканера

- **Калибровка.** Сканер нужно калибровать каждый раз во время ежемесячного техобслуживания. Для этого используйте калибровочную страницу, предоставляемую со сканером. Нажмите кнопку **Калибровка**, чтобы запустить служебную программу. Следуйте инструкциям по калибровке сканера, отображаемым на экране.

## Настройки питания

- **Выключение** — укажите время ожидания в минутах до автоматического выключения сканера.

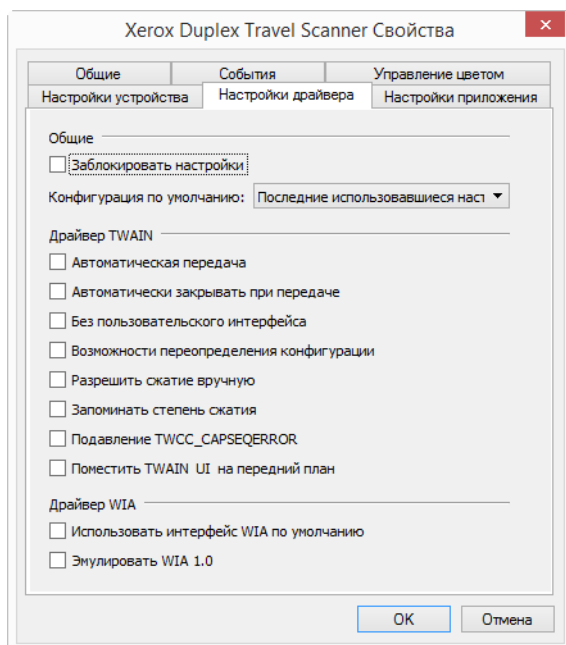
Чтобы сохранить изменения, внесенные в поле «Выключение», нажмите зеленую кнопку.

Чтобы восстановить время ожидания по умолчанию, нажмите красную кнопку сброса.

**Примечание.** Если сканер выключен, нажмите кнопку, чтобы включить его. После включения сканер постоянно остается включенным и на него подается питание вплоть до автоматического выключения. При нажатии кнопки сканер не выключается.

## Настройки драйвера

Параметры на этой панели служат для настройки поведения TWAIN интерфейса сканера в тех или иных ситуациях. Инструкции см. в руководстве по сканированию из интерфейса TWAIN на установочном диске. Вы также можете открыть инструкции в веб-браузере, нажав кнопку «Справка» в интерфейсе TWAIN.



## Устранение замятия бумаги

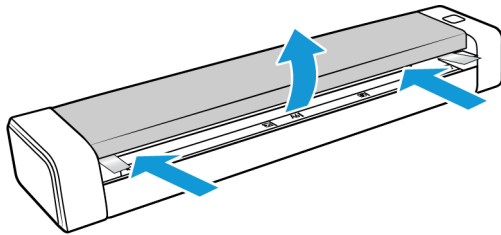
Если сканер перестает работать из-за замятия бумаги, через несколько секунд появляется предупреждение.

**⚠ ВНИМАНИЕ!** *Не пытайтесь извлечь замятый лист из закрытого сканера.*

**Вы можете повредить сканер, пытаясь с силой вытянуть из него бумагу. Следуйте приведенным ниже инструкциям по извлечению замятого документа.**

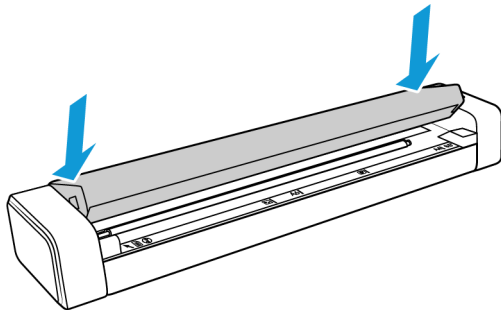
1. Поместите большие пальцы с двух сторон лотка для подачи бумаги под крышкой сканера. Надежно удерживая сканер за края, потяните вверх крышку и отсоедините ее от корпуса.

Открывайте сканер двумя руками. Крышка удерживается защелками на обеих сторонах лотка для подачи бумаги. Открывая только одну сторону, можно повредить крышку сканера.



2. Удалите застрявшую бумагу и закройте крышку.

Осторожно закройте крышку сканера. Нажимайте на крышку с обеих сторон по направлению вниз, пока она не встанет на место со щелчком.



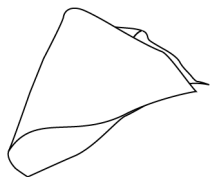
Чтобы уменьшить вероятность замятия, распрямляйте и разглаживайте бумагу перед сканированием и ровно вставляйте ее в сканер.

## Очистка сканера

Очистите внутреннюю часть сканера, удалив пыль и остатки бумаги со стекла и валиков захвата и подачи бумаги. Поддерживая чистоту внутри сканера, вы повышаете эффективность его работы. Скопления пыли на валиках препятствуют ровному проходу документов, а загрязнения на стекле приводят к появлению линий на отсканированном изображении.

Чистите внутреннюю часть сканера не реже одного раза в неделю или по мере необходимости в зависимости от того, насколько интенсивно он используется. Если после очистки сканера качество изображения не улучшится, откалибруйте сканер согласно инструкциям, приведенным в следующем разделе.

Используйте ткань для очистки, входящую в комплект сканера.

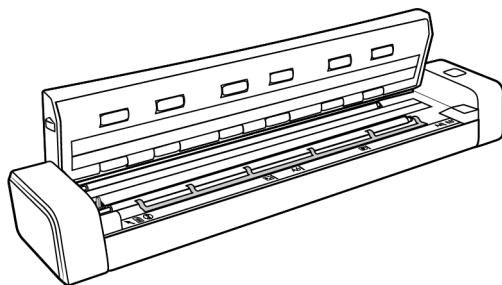


(Ткань для очистки сканера)



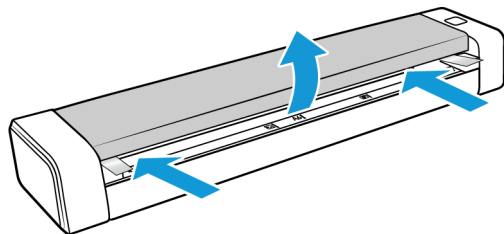
**Предупреждение.** Чистите сканер осторожно, чтобы не повредить датчики. Датчик бумаги и датчик крышки сканера представляют собой пластиковые рычаги, расположенные внутри сканера. Они хрупкие и могут сломаться.

Рычаг датчика бумаги расположен вдоль передней стороны сканера. Если он поврежден, сканер не сможет определить, когда вставлена бумага. Датчик крышки расположен на левом крае валика подачи. Если он поврежден, сканер не сможет определить, когда закрыта крышка.



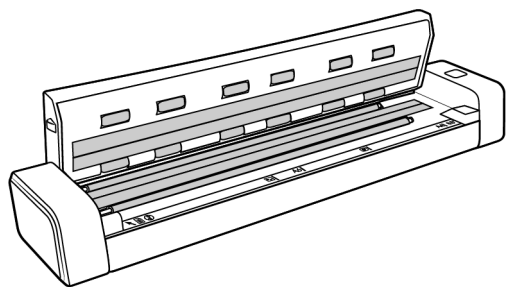
1. Поместите большие пальцы с двух сторон лотка для подачи бумаги под верхнюю панелью сканера.
2. Надежно удерживая сканер за края, потяните верхнюю панель вверх и отсоедините ее от корпуса.

Открывайте сканер двумя руками. Крышка удерживается защелками на обеих сторонах лотка для подачи бумаги. Открывая только одну сторону, можно повредить крышку сканера.

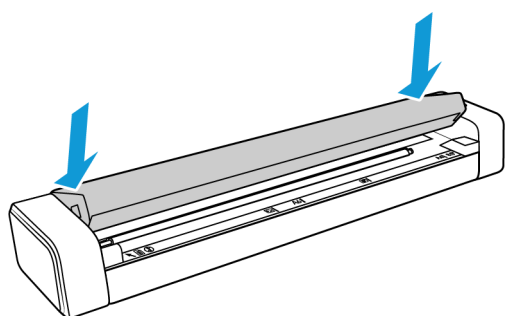




3. Протрите все поверхности внутри сканера тканью для очистки. Обязательно очистите стекло на нижней части крышки сканера и валики подачи в корпусе.



4. Осторожно закройте крышку сканера. Нажимайте на крышку с обеих сторон по направлению вниз, пока она не встанет на место со щелчком.



## Дополнительный способ очистки

Стандартный способ очистки сканера предназначен для очистки сканера с помощью сухого листа для очистки. Если на сканированных изображениях остаются линии, грязные пятна или размытые участки, попробуйте очистить сканер изопропиловым протирочным спиртом.

Соблюдайте осторожность при чистке сканера и следите за тем, чтобы не пораниться, не получить раздражение кожи и не повредить сканер.

- Лист для очистки сканера.
- Бутылка 70 %-го раствора изопропилового протирочного спирта.
- Защитные резиновые или латексные перчатки.
- Защитные очки.

Следуйте инструкциям по очистке сканера, изложенным в предыдущем разделе. Перед очисткой внутренних компонентов сканера смочите чистую ткань изопропиловым протирочным спиртом.

## Калибровка сканера

Если на отсканированных изображениях есть черные или цветные вертикальные линии, которые не устраняются после очистки, это может означать, что необходима калибровка.

Сканер следует калибровать каждый раз во время ежемесячного техобслуживания. Если сканер используется ежедневно, калибруйте его чаще.

Подготовьте калибровочную страницу.

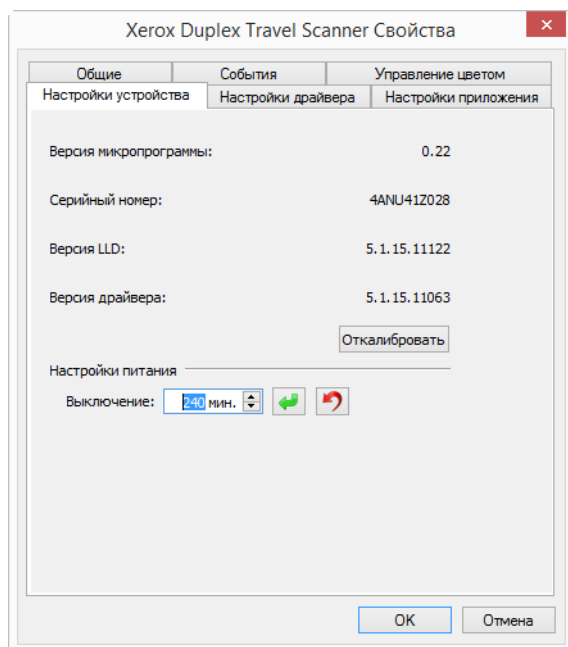


**!** **Предупреждение.** Не пытайтесь калибровать сканер, используя документы других типов (например, белую бумагу или копию калибровочной страницы).

Произойдет ошибка калибровки, о которой будет свидетельствовать мигающий красный индикатор на сканере. Калибровочная страница входит в комплект поставки сканера. Если вы ее потеряли, закажите новую на веб-сайте [www.xeroxscanners.com](http://www.xeroxscanners.com) на странице Parts & Accessories (Запасные части и принадлежности) для соответствующей модели сканера.

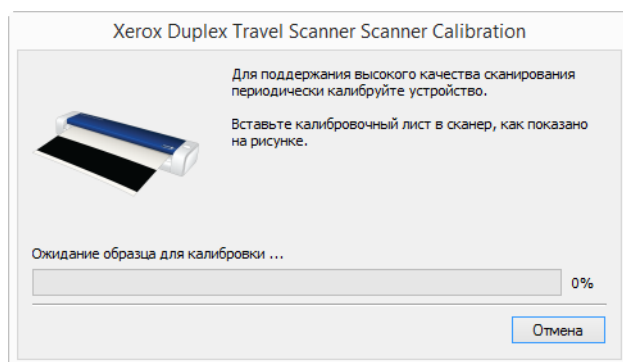
**Чтобы откалибровать сканер, выполните перечисленные ниже действия.**

1. Откройте страницу свойств аппаратных средств сканера, как описано на стр. 32.
2. Откройте вкладку **Настройки устройства**.

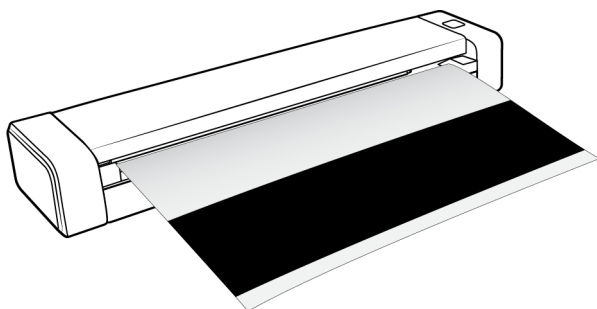


3. Нажмите кнопку **Калибровка**, чтобы запустить служебную программу калибровки.

4. Вставьте калибровочную страницу в сканер, как показано на рисунке ниже.



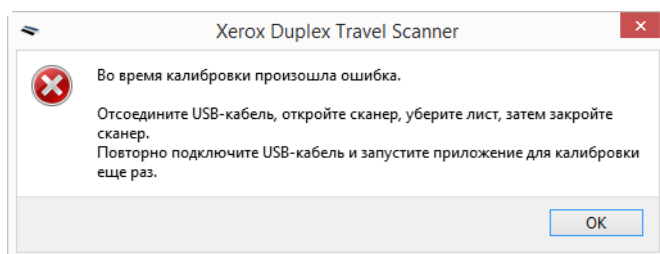
5. Сканер затянет калибровочную страницу и медленно проведет ее через тракт подачи бумаги.



6. После завершения калибровки калибровочная страница будет выведена из сканера. Когда программа предложит сделать это, извлеките калибровочную страницу. Не вытягивайте страницу из сканера принудительно. Он выпустит страницу при ее полном выходе из устройства.

## Ошибка калибровки

Если при калибровке возникнет неполадка или сканер будет отключен, на экране появится сообщение об ошибке. В таком случае запустите служебную программу для калибровки еще раз.



**Примечание.** При попытке откалибровать сканер с использованием другого листа (не калибровочной страницы) произойдет ошибка калибровки. В таком случае выключите и снова включите сканер, отсоединив и подключив USB-кабель, а затем повторно запустите калибровку.

## Поиск и устранение неисправностей

**Проблема:** Сканер не выполняет сканирование. В чем дело?

Проверьте отсутствие перечисленных ниже причин.

- **Кабель отсоединен или подключен не до конца?** Проверьте все кабельные соединения. Убедитесь, что кабели вставлены до конца.
- **Выполнен ли перезапуск компьютера и сканера?** Если в сканере происходит замятие бумаги или из-за ошибки теряется соединение, перезапустите компьютер и выключите, а затем включите сканер.
- **Подключен ли сканер к концентратору USB?** Если используется концентратор USB, попробуйте подключить сканер напрямую к разъему на задней стенке компьютера. Включать сканер через концентратор USB не рекомендуется. Но если концентратор все же используется, для него требуется свой блок питания.
- **Длина USB-кабеля не более 180 см?** При использовании USB-кабеля длиной больше 180 см соединение со сканером может обрываться. Рекомендуемая длина USB-кабеля – не более 180 см. Кабель, поставляемый со сканером, отвечает этому требованию.
- **Выбран ли другой источник изображения в приложении сканирования?** Если на компьютере используется несколько устройств формирования изображений, например камера, интегрированный принтер или другой сканер, возможно, выбран другой источник изображения. Запустите приложение PaperPort и проверьте, что TWAIN: Xerox® Duplex Travel Scanner выбран в качестве сканера.

**Проблема:** почему мой сканер не работает после выполнения аварийного восстановления системы Windows?

возможно, в процессе восстановления были повреждены некоторые компоненты драйвера. Рекомендуется переустановить драйвер сканера.

**Проблема:** почему сканер перестает работать, после того как компьютер не использовался несколько часов?

Для устранения проблемы выключите и включите питание сканера.

Эта проблема может возникать, после того как система Windows переводит компьютер в режим пониженного энергопотребления. Если в этом режиме передвинуть мышью или нажать клавишу на клавиатуре, компьютер вернется в обычный режим работы с восстановлением электропитания в полном объеме. Такой перепад в подаче питания при переоде компьютера в спящий режим может приводить к обрыву связи сканера с ним.

**Проблема:** ролучено сообщение: PaperPort не может выделить достаточно памяти для выполнения важных внутренних операций.

Закройте все другие активные приложения, чтобы высвободить дополнительную память. Если вы нажмете «Продолжить», программа PaperPort отправит файл в каталог данных PaperPort и переименует его с префиксом bad. Это позволит восстановить данный файл позже. Для восстановления файла импортируйте его в PaperPort с помощью команды «Импорт» в меню «Файл».

**Проблема:** если USB-кабель отключить во время сканирования, то при последующем подключении USB-кабеля подключения сканера не происходит.

Отключите кабель питания сканера и снова подключите его.

Если сканер не подключается:

1. Выньте кабель питания сканера из розетки.
2. Перезагрузите компьютер.
3. После завершения перезагрузки снова подключите кабель питания.

**Проблема:** я пытался «отремонтировать» приложение OneTouch используя функцию «изменить» с помощью опции панели управления установка и удаление программ и не добился успеха.

1. Прежде чем пытаться восстановить работу OneTouch, отсоедините кабель USB сканера.
2. Снова запустите функцию изменить/исправить. Если появится просьба установить DVD, вставьте диск 1 в привод DVD-ROM и щелкните ОК.
3. Когда появится соответствующая подсказка, вновь подключите кабель USB к сканеру.
4. По окончании процесса установки щелкните ОК в окне завершения установки и нажмите закрыть.
5. Перезагрузите компьютер.

**Проблема:** после установки Internet Explorer в Windows XP программа OneTouch перестала работать.

Это известная ситуация, что OneTouch перестает реагировать, если Internet Explorer установлен после сканера. Для разрешения этой проблемы сделайте следующее:

1. Откройте на панели управления Windows опцию установка и удаление программ.
2. Найдите приложение Windows Internet Explorer и удалите его с помощью команд изменить/удалить. Следуйте указаниям мастера при полном удалении ПО Internet Explorer.
3. Найдите приложение OneTouch и удалите его с помощью команд изменить/удалить. Следуйте указаниям мастера при полном удалении программы OneTouch.
4. Отключите USB-кабель сканера от компьютера.
5. Перезагрузите компьютер.
6. Установите Internet Explorer.
7. Установите драйвер сканера.

**Проблема:** замятие бумаги в сканере.

Чтобы уменьшить вероятность замятия, распрямляйте и разглаживайте бумагу перед сканированием. Если случаи замятия участились, попробуйте очистить валик мягкой тканью, смоченной в изопропиловом спирте. Скопление пыли на валике может создать впечатление, что валик изношен, и вызывать проблемы при подаче бумаги. Инструкции по очистке см. в разделе «Очистка сканера» на стр. 34.

Если вам нужно отсканировать тонкие, хрупкие или сильно смятые документы, используйте конверт для сканирования. Инструкции см. в главе руководства пользователя сканера «Загрузка документов».

**Проблема:** я получаю сообщение об ошибке, что программа распознавания OCR дает сбой каждый раз, когда я пытаюсь выполнить сканирование из OneTouch с использованием функций OCR.

Конфликт с драйвером может возникнуть из-за антишпионской программы Anti-SpyWare, которая всегда работает. Рекомендуется при выполнении сканирования временно отключать или приостанавливать функцию автоматической защиты. После завершения сканирования и сохранения полученного файла включите функцию автоматической защиты снова. Закрывать программу Anti-SpyWare не требуется.

## Световые индикаторы состояния при неисправности

### Нормальная работа

Индикатор состояния отображает текущее состояние сканера.

- **Светится голубым:** на сканер подается питание. После установки драйвера это также означает, что сканер готов к использованию.
- **Мигает голубым:** сканер занят (например, идет сканирование или калибровка).
- **Мигает красным:** произошла аппаратная ошибка.

### Коды ошибок

Индикатор состояния отображает текущее состояние сканера. В случае аппаратных неполадок сканера световой индикатор состояния загорается красным и мигает определенное количество раз, останавливается, а затем повторяет такое же число миганий. Количество миганий между паузами указывает на код ошибки оборудования. Кроме того, на светодиодном дисплее будет мигать буква «E», а затем — код ошибки, соответственно схеме мигания индикатора состояния.

Ниже приводится описание наиболее часто встречающихся структур индикации. Во всех случаях следует выключить сканер и проверить его настройки. Убедитесь, что USB-кабель вставлен в компьютер и в сканер. Убедитесь, что шнур питания вставлен в сканер и в настенную розетку. Если вы сталкиваетесь с другой мигающей структурой, обратитесь в службу технической поддержки Xerox.

Код ошибки	Описание проблемы	Решение
4	Замятие бумаги.	Откройте сканер и удалите замятый документ. Чтобы уменьшить вероятность замятия, при сканировании толстых листов и пластиковых карт закрывайте возврат бумаги. Кроме того, отрегулируйте механизм направления бумаги под ширину сканируемого документа. Если он слишком узкий, документы будут искривляться и застревать в тракте подачи бумаги.

Код ошибки	Описание проблемы	Решение
6	Открыта крышка	Убедитесь, что сканер полностью закрыт после операции техобслуживания или устранения замятой бумаги. При необходимости откройте и снова закройте сканер. Если проблему не удастся устранить, попробуйте выключить и снова включить сканер, отсоединив и подключив USB-кабель.
8	Ошибка калибровки	Такая ошибка может возникнуть, если в ходе калибровки был отключен USB-кабель, процесс калибровки оказался прерван или вы не использовали калибровочную страницу.  В первую очередь выключите и снова включите сканер, отсоединив и подключив USB-кабель, а затем повторно запустите калибровку. Инструкции см. в разделе «Калибровка сканера» на стр. 36.  Прежде чем запускать служебную программу для калибровки, приготовьте калибровочную страницу.

## Деинсталляция сканера

Удалить драйвер и модули сканера, а также сопутствующее программное обеспечение можно из панели управления Windows.

При удалении драйвера не отключайте USB-кабель сканера от компьютера. Его следует отсоединить в соответствии с приведенными ниже инструкциями.

Откройте список установленных программы в панели управления Windows.

- Windows XP: откройте категорию «Установка и удаление программ»
- Windows Vista и более поздние версии: откройте категорию «Программы и компоненты»

### Удаление драйвера сканера:

1. В списке установленных программ щелкните пункт «Драйвер Xerox® Duplex Travel Scanner».
2. Нажмите кнопку **«Заменить/удалить»** или **«Удалить»**.
3. Чтобы подтвердить удаление драйвера, нажмите кнопку **«Да»**.

Драйвер будет удален с компьютера. После этого окно хода выполнения автоматически закроется.

4. Выключите сканер и отсоедините USB-кабель.
5. Если будет предложено, перезагрузите компьютер.

Чтобы удалить остальные программы, установленные вместе со сканером, следуйте приведенным ниже инструкциям. В зависимости от набора ПО в комплекте и того, какие приложения установлены, вам может потребоваться удалить перечисленные ниже программы:

- OneTouch;

- Модуль распознавания OneTouch OmniPage;
- Nuance PaperPort;
- Nuance OmniPage;
- Nuance Power PDF.

#### Удаление Visioneer Acuity™:

Приложение Visioneer Acuity автоматически устанавливается вместе с драйвером сканера с установочного диска. Кроме того, модуль Visioneer Acuity можно загрузить со страниц поддержки соответствующего сканера на сайте [www.xeroxscanners.com](http://www.xeroxscanners.com). Visioneer Acuity — программа для расширенной обработки изображений, позволяющей мгновенно улучшить внешний вид отсканированного документа.

1. В списке установленных программ выберите **«Visioneer Acuity Assets»**.
2. Чтобы подтвердить удаление программы, нажмите кнопку **«Да»**.

В зависимости от способа установки и модели сканера в списке программ может быть несколько записей, относящихся к Visioneer Acuity. Дополнительные записи соответствуют библиотекам обработки изображений для разных моделей сканеров. Эти дополнительные элементы называются Visioneer Acuity Assets (с соответствующим номером версии). В описанном выше случае для удаления модуля Visioneer Acuity необходимо выбрать элемент Visioneer Acuity. Удаление элементов из категории Assets не ведет к удалению основного модуля Visioneer Acuity.

## Технические характеристики сканера Xerox® Duplex Travel

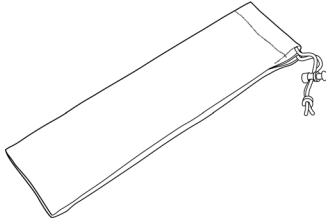




Характеристики сканера	
<b>Требования к документам</b>	
Минимальный размер объекта	1,5 x 1,5 дюймов (38 мм x 38 мм)
Максимальные размеры объекта	8,5 x 32,0 дюймов (216 мм x 813 мм)
Толщина бумаги	16–32 фунтов (60–120 г/кв.м)
Пластиковая карта	Без тиснения толщиной до 0,8 мм
<b>Общие характеристики</b>	
Скорость сканирования	8 секунд на страницу при разрешении 300 тчк/дюйм <sup>а</sup>
Оптическое разрешение	100, 150, 200, 300, 400, 500 и 600 т/дюйм
Интерполированное разрешение	75 и 1200 т/дюйм (эти значения разрешения доступны, если установлено программное обеспечение Visioneer Acuity)
Внутренняя разрядность	48-разрядный цвет, 16-разрядные оттенки серого



<b>Характеристики сканера</b>	
Внешняя разрядность	24-разрядный цвет, 8-разрядные оттенки серого, 1-разрядная двутональность (черный и белый)
Метод сканирования	быстрая полистная подача бумаги
Датчик изображения	Контактный датчик изображения
Источник света	Трехцветные светодиоды RGB
Интерфейс	Hi-Speed USB 2.0, совместим с USB 1.1
Сертификация безопасности	UL/C-UL, FCC класс B, CE, CB, USB-IF, WEEE, RoHS, ENERGY STAR, CU, RCM, CCC, KC
Температура эксплуатации	50°–95° F (10°–35° C без конденсации)
Относительная влажность	15%–85% (@25° C без конденсации)
<b>Размеры сканера</b>	
Длина	11,5 дюймов (291 мм)
Ширина	2,6 дюймов (67 мм)
Высота	1,6 дюймов (40 мм)
Вес	1,1 фунта (0,5 кг)
<b>Информация об энергопотреблении</b>	
Номинальные параметры сканера	5 В постоянного тока, 0,5А
Потребляемая мощность	≤ 2,5 Вт (во время работы); ≤ 1 Вт (в режиме ожидания); ≤ 0,5 Вт (питание выключено)
<b>Кабели для подключения сканера</b>	
USB-кабель	USB A(M)/micro B(M), 4P/5P, L=1200mm, UL2725#28AWG, D0005120R0YHG, Hotron, белые, жила, 80°C, соответствие требованиям RoHS
<b>Информация о программном обеспечении</b>	
Поддерживаемые операционные системы	Microsoft Windows — 32-битная XP с пакетом обновления 3 — 32-битная или 64-битная Vista с пакетом обновления 2 — 32-битная или 64-битная 7 с пакетом обновления 1 — 32-битная или 64-битная 8 / 8.1 — 32-битная или 64-битная 10
Драйверы сканера	TWAIN, WIA
Программы в комплекте поставки	Visioneer OneTouch® Visioneer Acuity Module Nuance PaperPort® Nuance OmniPage® Nuance Power PDF

- а. Скорость сканирования бумаги формата A4 и Letter (американский формат) при измерении с момента начала движения валиков составляет 8 секунд на страницу. Скорость сканирования при измерении с момента обнаружения датчика и программной инициализации события сканирования составляет 11 секунд на страницу.

## Список запчастей Xerox® Duplex Travel Scanner

Название запчасти	Номер запчасти	
Переносной футляр	88-0683-000	
Конверт для сканирования	05-0912-000	
Кабель micro USB	35-0250-000	
Калибровочная страница	05-0914-000	
Ткань для очистки	05-0913-000	



# Информация о соответствии стандартам

## Соответствие основным стандартам

### США (нормативные требования Федеральной комиссии по связи)

В ходе тестирования установлено, что это оборудование соответствует требованиям цифровых устройств класса В согласно части 15 Правил Федеральной комиссии по средствам связи (США). Ограничения разработаны с целью обеспечения необходимой защиты от вредного воздействия при установке оборудования в общественных и жилых помещениях. Оборудование генерирует, использует и может испускать излучение на радиочастотах, если оно не установлено и не используется в соответствии с инструкцией, и может вызвать помехи радиосвязи.

Вместе с тем нет гарантии, что воздействие не появится в отдельных случаях установки. Если оборудование является причиной помех для радиосвязи или приема телевизионного сигнала (это можно определить путем включения/выключения оборудования), пользователь может попытаться исправить это одним из следующих способов:

- переориентировать или переместить принимающую антенну;
- увеличить расстояние между принимающим устройством и оборудованием;
- подключить оборудование к источнику питания сети, отличной от той, к которой подключено принимающее устройство;
- проконсультироваться с продавцом или опытным специалистом по радио- и телевизионным устройствам.

Устройство соответствует требованиям части 15 Правил Федеральной комиссии по средствам связи (США). Работа оборудования соответствует двум условиям: (1) данное устройство не может вызывать вредное воздействие; (2) данное устройство должно принимать любое воздействие, включая такое, которое может привести к нежелательным результатам в работе.

Изменение конструкции и модификация этого оборудования без специального разрешения Xerox® может повлечь за собой утрату пользователем права на работу с этим оборудованием.

На данном оборудовании должны применяться экранированные кабели согласно инструкциям правил Федеральной комиссии по средствам связи (США).

## Европейский Союз

Знак CE, применяемый к этому изделию, обозначает декларацию соответствия продукции Xerox® приведенным ниже директивам Европейского союза (с указанием дат).



12 декабря 2006:	Council Directive 2006/95/EC (с внесенными изменениями). Сближение законов государств-членов в отношении низковольтного оборудования.
31 декабря 2004:	Council Directive 2004/108/EC (с внесенными изменениями). Сближение законов государств-членов в отношении электромагнитной совместимости.

Данному сканеру присвоен сертификат светодиодного устройства первого класса. Это означает, что он не создает опасного лазерного излучения.

Полную версию декларации о соответствии, определяющую все указанные директивы и принятые стандарты, можно получить у представителя Xerox® Limited или по указанному ниже адресу.

Environment, Health and Safety  
The Document Company Xerox  
Bessemer Road  
Welwyn Garden City  
Herts  
AL7 1HE  
England, Telephone +44 (0) 1707 353434

## Другие ограничения

### Турция (директива RoHS)

В соответствии со Статьей 7 (d) настоящим мы сертифицируем данное оборудование как "соответствующее ограничениям на электрическое и электронное оборудование".

("EEE yönetmeliğine uygundur")

# Ограничения на копирование

## США

Подписанием соответствующего законодательного акта Конгресс запретил воспроизведение следующих предметов при определенных обстоятельствах. Действия по такому воспроизведению наказываются штрафом или тюремным заключением.

1. Облигации и ценные бумаги правительства США указанные ниже.

Долговые сертификаты	Валюта национального банка	Купоны облигаций
Банкноты федерального резервного банка	Серебряные сертификаты	Золотые сертификаты
Облигации правительства США	Казначейские билеты	Банкноты, выпускаемые федеральными резервными банками
Частичные ноты	Депозитные сертификаты	Бумажные деньги

Акции и облигации определенных правительственных агентств, таких как Федеральное жилищное управление и др.

Акции. (Сберегательные акции США могут быть сфотографированы только в целях, связанных с кампанией по продаже таких сберегательных облигаций.)

Гербовые акцизные марки. (Если необходимо воспроизвести юридический документ, на котором присутствует погашенная гербовая марка, воспроизведение такого документа может быть осуществлено только в законных целях.)

Почтовые марки, погашенные или непогашенные. (В целях филателистики разрешается воспроизводить черно-белое изображение почтовых марок при размере копии не более 75 % и не менее 150 % линейных размеров оригинала.)

Почтовые денежные переводы.

Векселя, чеки и тратты с указанными денежными суммами, подлежащими уплате полномочными должностными лицами США или полномочным должностным лицам США.

Марки и иные ценные бумаги любой номинальной стоимости, выпущенные согласно какому-либо законодательному акту Конгресса.

2. Скорректированные компенсационные сертификаты ветеранам мировых войн.
3. Облигации и ценные бумаги любого иностранного правительства или иностранной корпорации.
4. Материалы, защищенные авторским правом, без разрешения владельца авторского права, кроме случаев, подпадающих под законное использование или положения о правах библиотек на воспроизведение, указанных в законе об авторском праве. За дополнительной информацией об этих условиях обратитесь в Бюро регистрации авторских прав в Библиотеке Конгресса по адресу Вашингтон, округ Колумбия, 20559. См. Циркуляр R21.
5. Свидетельства о гражданстве и о натурализации. (Иностранные свидетельства о натурализации могут быть сфотографированы.)

6. Паспорты. (Иностранные паспорта могут быть сфотографированы.)
7. Иммиграционные документы.
8. Приписные свидетельства.
9. Документы о призыве на военную службу, содержащие какую-либо информацию о призывнике, касающуюся:

Зарботков или доходов	Статуса иждивенчества или опеки	Материалов судебных заседаний
Предшествующей службы в ВС	Физического или психического состояния	

Исключение: свидетельство об увольнении с военной службы из рядов ВС и ВМФ США может быть сфотографировано.

10. Бейджи, удостоверения личности, пропуска и военные знаки отличия и награды, носимые военным персоналом или сотрудниками различных федеральных отделов, таких как ФБР, Казначейство и др. (если фотография заказана главой такого отдела или бюро).
11. Воспроизведение следующих предметов запрещено в определенных штатах: автотранспортные лицензии, водительские права, сертификат собственности на автотранспорт.

Вышеприведенный список не является абсолютно полным, и его неполнота или неточность не влекут за собой никакой ответственности. Если вы сомневаетесь в этой информации, обратитесь за консультацией к юристу.

## Канада

Подписанием соответствующего законодательного акта Парламент запретил воспроизведение следующих предметов при определенных обстоятельствах. Действия по такому воспроизведению наказываются штрафом или тюремным заключением.

1. Находящиеся в обращении банкноты или бумажные деньги.
2. Облигации и ценные бумаги любого правительства или банка.
3. Казначейские векселя или документы, содержащие информацию о доходах.
4. Государственная печать Канады и ее провинций, печати государственных учреждений, печати администрации Канады или ее судебных органов.
5. Декларации, указы, постановления и назначения, либо извещения об указанных документах (с намерением инициировать путем обмана их воспроизведение Королевским печатным органом Канады или аналогичным учреждением ее провинции).
6. Марки, брэнды, печати, упаковочный материал или дизайн, используемые правительством Канады или ее провинции либо от их имени, используемые другим государством или административной единицей, комитетом, комиссией или агентством, учрежденными правительством Канады или ее провинции либо правительством другого государства.
7. Отпечатанные или самоклеющиеся марки, используемые в каких-либо целях правительством Канады или ее провинций или правительством другого государства.

8. Документы, реестры или протоколы, хранимые государственными должностными лицами, ответственными за воспроизведение и выпуск регистрируемых копий, в случае, когда их воспроизведение преследует цель создание зарегистрированной копии таких документов путем обмана.
9. Материалы, защищенные авторскими правами или торговые марки любых видов без согласия правообладателей.

Вышеперечисленный список приводится для оказания поддержки, но не является абсолютно полным. Его неполнота или неточность не влекут за собой никакой ответственности. Если вы сомневаетесь в этой информации, обратитесь за консультацией к юристу.

## Другие страны

Воспроизведение некоторых документов может быть незаконным в вашей стране. Действия по такому воспроизведению наказываются штрафом или тюремным заключением.

- Денежные знаки.
- Банкноты и банковские чеки.
- Банковские и правительственные облигации и ценные бумаги.
- Паспорта и идентификационные карты.
- Материалы, охраняемые законом об авторском праве, или торговые знаки без согласия их владельца.
- Почтовые марки и другие оборотные кредитно-денежные документы.

**Примечание.** этот список не является абсолютно полным, и его неполнота или неточность не влекут за собой никакой ответственности. Если вы сомневаетесь в этой информации, обратитесь за консультацией к юристу.





# Информация о вопросах соответствия стандартам

## Переработка и утилизация продукции

### США и Канада

Если вы принимаете решения об утилизации продукта Xerox®, учтите, что этот продукт может содержать свинец, ртуть, перхлорат и другие материалы, утилизация которых может подчиняться специальным нормам из соображений безопасности для окружающей среды. Наличие этих веществ полностью соответствует мировым нормам, принятым на момент появления продукта на рынке. Для получения информации о повторном использовании и утилизации оборудования свяжитесь с местными властями. В Соединенных Штатах вы также можете посетить веб-сайт компании Electronic Industries Alliance по адресу <http://www.eiae.org>.

Перхлорат. Этот продукт может содержать одно или несколько устройств, содержащих перхлорат (например, батарейки). Дополнительную информацию об обращении с перхлоратом см. на веб-сайте: <http://www.dtsc.ca.gov/hazardouswaste/perchlorate/>.

### Европейский союз

#### **Соответствие стандартам RoHS и WEEE**

Этот продукт полностью соответствует нормам RoHS Европейского парламента и Директиве ЕС по ограничению на использование некоторых вредных материалов в электрическом и электронном оборудовании (2002/95/EC), а также Директиве по утилизации электрического и электронного оборудования WEEE (2002/96/EC).

Некоторое оборудование может использоваться как в домашних/хозяйственных, так в профессиональных/деловых приложениях.

**Профессиональное/деловое окружение**

Приложения с таким символом на оборудовании являются подтверждением того, что вы должны утилизировать это оборудование в соответствии с принятыми в государстве процедурами. В соответствии с законодательством Европейского союза, электронное и электрооборудование с истекшим сроком службы, подлежащее утилизации, должно быть утилизировано в рамках установленных процедур.



## Стандарт ENERGY STAR в США

Соответствие программе ENERGY STAR

Сканер Xerox® Duplex Travel Scanner соответствует всем требованиям программы ENERGY STAR для оборудования, формирующего изображение.



ENERGY STAR и логотип ENERGY STAR являются зарегистрированными товарными знаками в США. Программа ENERGY STAR для оборудования, воспроизводящего изображение, является разработкой группы организаций, включающей правительства США, Европейского союза и Японии, и производителей офисной техники. Целью программы является повышение показателей эффективности использования электроэнергии копировальными аппаратами, принтерами, факсами, многофункциональными машинами, персональными компьютерами и мониторами. Понижение энергопотребления оборудования является мерой борьбы со смогом, кислотными дождями и глобальными климатическими изменениями путем понижения излучения при генерировании электрической энергии.

