

Июнь 2012  
05-0846-200



# XMS PC Connect

## Руководство пользователя



Дизайн© 2012 Xerox Corporation. Все права защищены. XEROX®, XEROX и Design® и DocuMate® являются товарными знаками корпорации Xerox в США и других странах.

Документация© 2012 Visioneer, Inc. Все права защищены. Название и логотип Visioneer являются зарегистрированными товарными знаками Visioneer, Inc.

Воспроизведение, изменение или перевод без предварительного письменного разрешения запрещены, за исключением случаев, разрешенных законом об авторских правах.

Фирменные названия и логотипы PaperPort® и OmniPage® являются зарегистрированными торговыми марками компании Nuance Communications, Inc.

Adobe®, Adobe® Acrobat®, Adobe® Reader® и логотип Adobe® PDF являются зарегистрированным торговыми марками Adobe Systems Incorporated в США и в других странах. В данном продукте используется логотип Adobe PDF. Полный доступ к функциям программного обеспечения Adobe возможен лишь в случае, если на вашем компьютере установлен какой-либо из продуктов Adobe.

Microsoft является зарегистрированным товарным знаком Microsoft Corporation в США. Windows и SharePoint® являются зарегистрированными товарными знаками Microsoft Corporation.

ZyINDEX является зарегистрированным товарным знаком ZyLAB International, Inc. ZyINDEX toolkit portions, ©ZyLAB International, Inc., 1990—1998. Все права защищены.

Все другие продукты, упомянутые в этом документе, могут являться товарными знаками соответствующих компаний.

В данный документ периодически вносятся изменения. Изменения будут внесены, а технические неточности и типографские ошибки исправлены в последующих изданиях.

Версия документа: 05-0846-200 (июнь 2012 г.).

Информация может быть изменена без предварительного уведомления и не налагает никаких обязательств на Visioneer. Описанное программное обеспечение предоставляется на основе лицензионного соглашения. Использование и копирование описанного программного обеспечения может осуществляться только в соответствии с этим соглашением. Создание копий программного обеспечения на каком бы то ни было носителе является незаконным, если иное не оговорено в лицензионном соглашении. В отсутствие письменного согласия Visioneer никакая часть этого документа не может быть воспроизведена или передана в какой-либо форме или какими-либо средствами, электронными или механическими, включая фотокопирование, запись или системы хранения и поиска информации, а также не может быть переведена на другой язык в каких-либо целях, за исключением личного использования лицензиатом и в соответствии с особыми условиями лицензионного соглашения.

Уведомление об ограниченных правах

Использование, копирование или разглашение информации подпадает под ограничения подраздела (с)(1)(ii) статьи 52.227-FAR14 соглашения о Правах на техническую информацию и компьютерное программное обеспечение. Материалы, отсканированные этим продуктом, могут быть защищены федеральным законодательством или другими нормативными актами, например законом об авторском праве. Покупатель единолично несет всю ответственность за несоблюдение этих законов и правил.

# Содержание

<b>1</b>	<b>Установка</b>	
	Предварительные операции .....	6
	Требования к системе .....	7
	Документация .....	8
	Установка программного обеспечения .....	9
	Приложения, которые поставляются со сканером .....	12
	Просмотр и сохранение руководств пользователя .....	13
<b>2</b>	<b>Приложение XMS PC Connect</b>	
	Подключение кабеля USB и включение питания .....	16
	Обзор приложения .....	17
	Параметры приложения .....	19
	Выбор настроек сканирования .....	19
	Настройка параметров сканера .....	20
	Выбор настроек приложения .....	21
	Поиск и устранение неисправностей .....	21
	Сканирование .....	23
	Версия микропрограммы .....	24
	Удаление приложения .....	25



# Установка

# 1

Содержание этой главы

- [Предварительные операции](#) на стр. 6
- [Требования к системе](#) на стр. 7
- [Документация](#) на стр. 8
- [Установка программного обеспечения](#) на стр. 9
- [Приложения, которые поставляются со сканером](#) на стр. 12
- [Просмотр и сохранение руководств пользователя](#) на стр. 13

Благодарим за приобретение сканера Xerox Mobile. С его помощью можно сканировать изображения непосредственно на карту памяти или на устройство флэш-памяти без подключения к компьютеру. Если требуется сканировать изображения непосредственно на компьютер, установите приложение XMS PC Connect в соответствии с приведенными ниже инструкциями.

# Предварительные операции

Перед началом установки ознакомьтесь с приведенной ниже информацией.

- Если во время установки появится запрос на перезагрузку компьютера, выберите вариант «Перезагрузить позже». Установите остальные программы, закройте все окна и перезагрузите компьютер.
- Если во время установки на компьютере работают приложения защиты от вирусов и шпионских программ, могут появляться сообщения с запросом на продолжение установки. Сообщения могут быть разными в зависимости от используемых программ, но в каждом случае нужно будет подтвердить продолжение установки. Также можно отключить приложения защиты от вирусов и шпионских программ перед установкой сканера. Однако после установки не забудьте запустить их снова.
- На компьютере под управлением ОС Windows Vista или более поздней версии может открыться окно «Контроль учетных записей пользователей» с запросом на подтверждение изменений в системе. Для того чтобы начать установку, нажмите кнопку «Продолжить».

# Требования к системе

**IBM-совместимый компьютер с процессором Pentium 4 или его эквивалентом AMD со следующими характеристиками:**

- дисковод для чтения компакт-дисков;
- доступный порт USB.
- ОС Microsoft® Windows®: 32-разрядная версия Windows XP (с пакетами обновления 1 и 2); 32- или 64-разрядная версия Windows Vista; 32- или 64-разрядная версия Windows 7.  
Сканер совместим с ОС Windows XP с пакетом обновления 3 и Windows Vista с пакетом обновления 1.
- *Windows XP*: оперативная память (ОЗУ) не менее 512 МБ  
*Windows Vista и Windows 7*: ОЗУ не менее 1 ГБ
- Не менее 350 МБ свободного места на диске

## **VGA- или SVGA-монитор**

Рекомендуемые настройки монитора:

- глубина представления цвета: 16 бит или 32 бита;
- разрешение не менее 800 x 600 пикселей.

Инструкции по настройке глубины представления цвета и разрешения для своего монитора см. в документации ОС Windows.

# Документация

В комплект поставки сканера включена перечисленная ниже документация.

- Краткое руководство по установке сканера Xerox Mobile — сокращенная инструкция по установке.
- Руководство пользователя сканера Xerox Mobile — подробное руководство по установке, сканированию, настройке и техническому обслуживанию.
- Руководство пользователя XMS PC Connect — подробное руководство по установке, сканированию и настройке для программы XMS PC Connect.
- Руководство пользователя Nuance PaperPort — подробное руководство с описанием функций и параметров приложения PaperPort.
- Руководство пользователя Nuance OmniPage — подробное руководство с описанием функций и параметров приложения OmniPage.
- Руководство пользователя NewSoft BizCard — подробное руководство с описанием функций и параметров приложения BizCard.



# Установка программного обеспечения

## Инструкции по установке программного обеспечения

1. Запустите Microsoft Windows и убедитесь в том, что все остальные приложения закрыты.
2. Вставьте установочный диск в DVD-привод компьютера.



Откроется главное меню установочного диска.

---

**Примечание.** Если автоматический запуск диска не произошел:

- убедитесь в том, что дверца дисководов полностью закрыта;
- убедитесь в том, что диск вставлен в дисковод правильной стороной (маркировкой вверх).

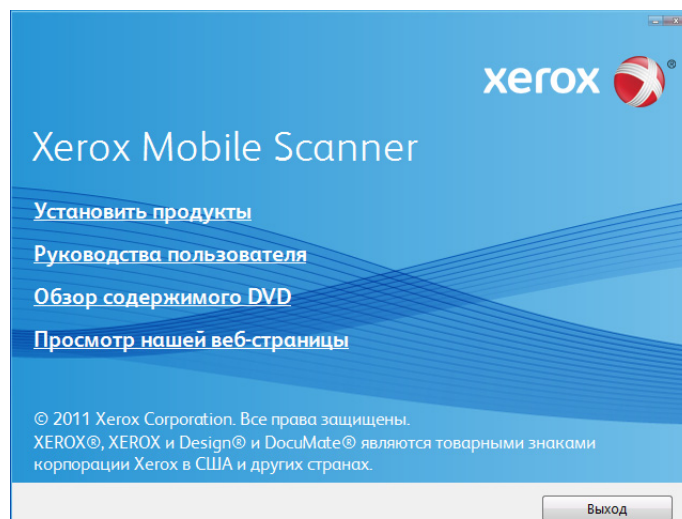
Для того чтобы запустить установочный диск вручную:

- откройте в Windows окно с перечнем дисков компьютера;
- дважды щелкните значок дисковода компакт-дисков;
- после этого должно открыться установочное меню диска.

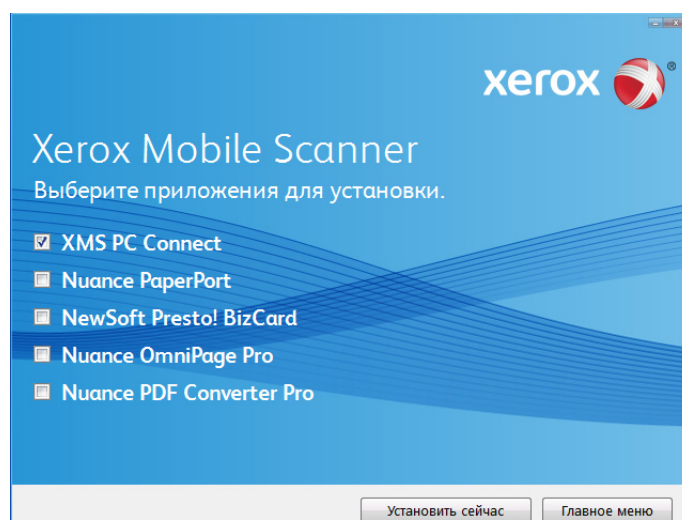
Если меню не открылось:

- в списке файлов, расположенных на диске, выберите setup.exe и запустите его двойным щелчком.
-

1. В главном меню выберите пункт **Установить продукты**.

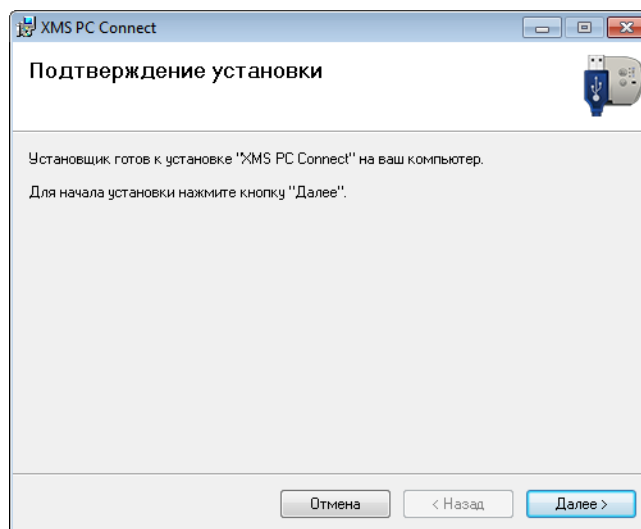


2. Обязательно установите флажок XMS PC Connect.

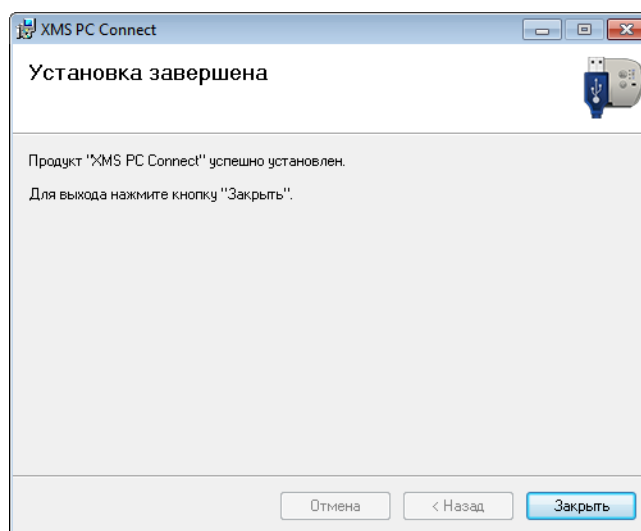


3. Нажмите кнопку **Установить немедленно**.

4. Откроется программа установки XMS PC Connect. Нажмите кнопку Далее.



5. Ознакомьтесь с лицензионным соглашением Xегох в соответствующем окне. Чтобы принять условия, выберите Принимаю, а затем нажмите кнопку Далее. Чтобы отклонить условия лицензионного соглашения, нажмите кнопку Отмена. В окне «Установка прервана» нажмите кнопку Закрывать.  
6. Программное обеспечение будет установлено. В окне «Установка завершена» нажмите кнопку Закрывать.



После завершения установки значок приложения XMS PC Connect появится в области уведомлений Windows.



# Приложения, которые поставляются со сканером

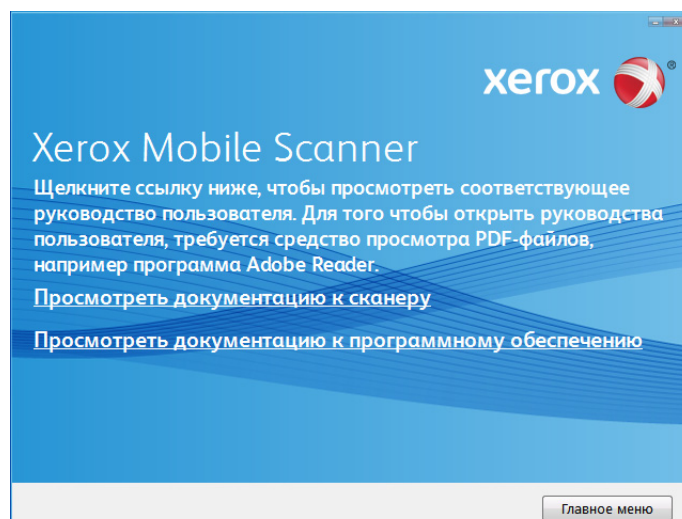
Дополнительные приложения предназначены для упорядочения отсканированных документов. Поскольку при подключении к компьютеру сканер Xerox Mobile определяется как диск, выполнять сканирование с помощью этих приложений невозможно.

1. Вернитесь в главное меню установочного диска и выберите пункт **Установить продукты**.
2. Выберите приложения, которые нужно установить, и нажмите кнопку **Установить немедленно**. Следуйте инструкциям на экране для установки каждого приложения.

Программное обеспечение	Описание
Nuance® PaperPort®	PaperPort — это приложение для управления документами. На панели PaperPort можно сортировать документы и перемещать их между папками, так же как в папке Windows «Мои документы». Можно изменять порядок следования страниц в PDF-файле и разделять документ таким образом, чтобы все страницы сохранялись как отдельные файлы. В модуле PaperPort PageView приложения PaperPort имеются некоторые основные функции редактирования изображений, такие как добавление примечаний к файлам изображений, изменение цветов изображения и исправление изображения с помощью функций стирания и автокоррекции.
Nuance® OmniPage®	Программа OmniPage Pro поддерживает точное распознавание текста, улучшенное определение структуры документа и технологию распознавания форм Logical Form Recognition™ (LFR). Расширенные функции безопасности обеспечивают быструю передачу офисных документов и форм в более чем 30 различных компьютерных приложениях для редактирования, поиска и обмена данными. Специальные автоматизированные процессы обрабатывают большие объемы документов и позволяют выполнять печать в PDF.
Nuance PDF Converter	Программа PDF Converter Professional 7 позволяет создавать и редактировать PDF-файлы, полностью совместимые с отраслевыми стандартами, а также с максимальной точностью преобразовывать их в редактируемые форматы Microsoft® Office®. В ней предусмотрены функция быстрого сканирования в PDF, расширенные возможности поиска по PDF, а также возможности работы с графическим содержимым, слияния слоев в документах и автоматического удаления конфиденциальной информации. Приложение PDF Converter Professional 7 отличается непревзойденными интеллектуальными функциями и удобством использования. С его помощью можно создавать, преобразовывать, редактировать, объединять и безопасно пересылать PDF-файлы. Это идеальное профессиональное решение для повышения производительности труда и эффективной совместной работы.
NewSoft BizCard®	С помощью BizCard можно быстро и легко преобразовывать виртуальную контактную информацию на визитных карточках в удобные, цифровые базы данных с поддержкой поиска, которые можно синхронизировать с компьютерами, ноутбуками, электронными секретарями и электронными записными книжками.

# Просмотр и сохранение руководств пользователя

1. Вернитесь в главное меню и выберите пункт Руководства пользователя.



Руководства пользователя представлены здесь в формате Adobe® PDF. При необходимости выберите **Adobe Reader** для установки программы. Следуйте инструкциям в окне установки.

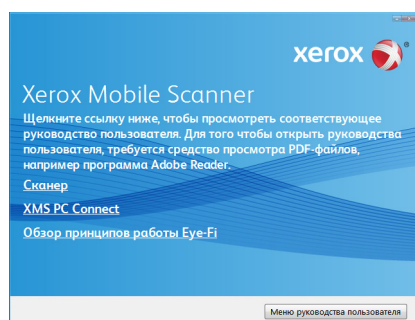
Если на компьютере уже установлена более новая версия приложения Adobe Reader, дополнительная установка с компакт-диска не требуется.

2. Выберите пункт Посмотреть документацию к сканеру, чтобы открыть руководство пользователя сканера и файл Readme.

Выберите пункт Просмотреть документацию к программному обеспечению, чтобы открыть руководства пользователя для приложений, поставляемых со сканером. Например, в этом разделе находится руководство пользователя Nuance PaperPort.

В любом из окон этих руководств пользователя для возврата в главное окно щелкните ссылку меню «Руководства пользователя», а затем выберите другой раздел документации для просмотра других руководств.

Окно документации сканера



Окно документации ПО



3. Выберите руководство, которое нужно просмотреть. Оно откроется в программе Adobe Reader. Для того чтобы сохранить руководство пользователя на компьютере, в программе Adobe Reader выберите команду Сохранить.
4. После завершения нажмите кнопку **Главное меню** для возврата в главное окно, а затем — кнопку **Выход**.
5. Извлеките установочный диск из дисковода и поместите для хранения в безопасное место.

# Приложение XMS PC Connect

# 2

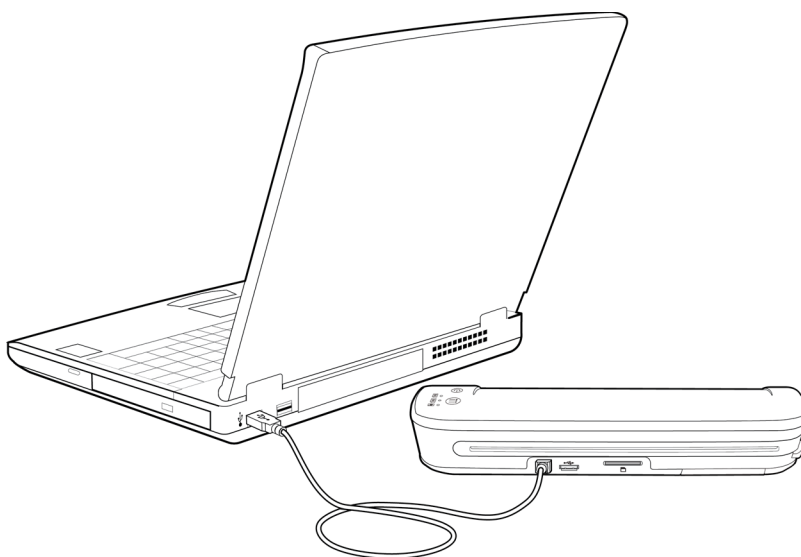
Содержание этой главы

- [Подключение кабеля USB и включение питания](#) на стр. 16
- [Обзор приложения](#) на стр. 17
- [Параметры приложения](#) на стр. 19
- [Сканирование](#) на стр. 23
- [Версия микропрограммы](#) на стр. 24
- [Удаление приложения](#) на стр. 25

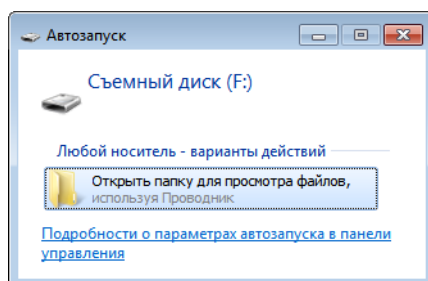
# Подключение кабеля USB и включение питания

Когда сканер подключен к компьютеру, можно с помощью приложения XMS PC Connect сохранять отсканированные изображения прямо в папку на жестком диске. Это приложение также используется для настройки внутренних часов сканера и обновления его микропрограммы.

1. Подключите плоский разъем USB-кабеля к свободному USB-порту компьютера.
2. Подключите прямоугольный разъем USB-кабеля к выходному USB-порту на задней панели сканера.



3. Нажмите кнопку включения сканера и удерживайте ее в течение трех секунд, чтобы включить питание.
4. Система обнаружит, что к USB-порту подключено устройство, и загрузит необходимые драйверы. Если к сканеру подключена карта памяти или USB-накопитель, система определит их как диски и выведет стандартное окно автозапуска Windows. Закройте это окно. Во время работы приложения XMS PC Connect просматривать или копировать файлы с карты памяти невозможно.





# Обзор приложения

После завершения установки приложение запустится автоматически, а в области уведомления Windows появится его значок.



Этот значок указывает на то, что сканер Xerox Mobile подключен к компьютеру и готов к сканированию.



Этот значок указывает на то, что сканер Xerox Mobile не подключен к компьютеру. Если сканер подключен, проверьте выполнение следующих условий:

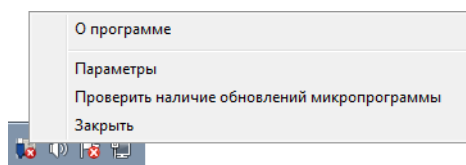
- разъем USB-кабеля плотно вставлен в порт на задней панели сканера;
- питание сканера включено;
- аккумулятор заряжен.



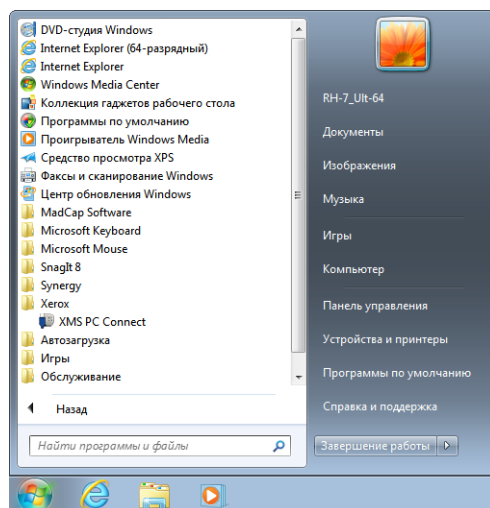
Доступно обновление микропрограммы

Обратите внимание: несмотря на то, что приложение автоматически запускается после завершения установки, интерфейс не открывается. Приложение работает в фоновом режиме, пока не будет закрыто с помощью значка приложения или через интерфейс.

- Для того чтобы закрыть приложение:
  - щелкните правой кнопкой мыши значок приложения в области уведомлений Windows и выберите в списке пункт Выйти.



- Для того чтобы открыть приложение:  
в меню Windows «Все программы» выберите пункт Xerox, а затем — XMS PC Connect .

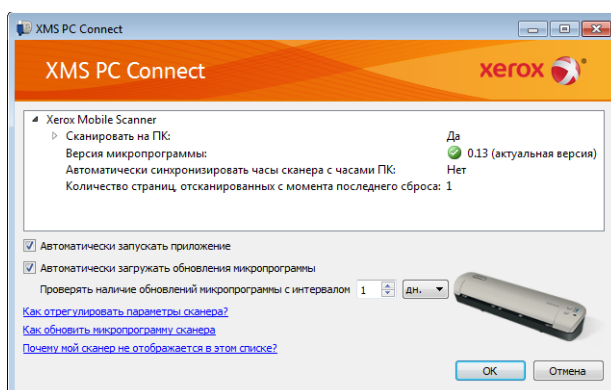


- Для того чтобы открыть интерфейс приложения:  
щелкните левой кнопкой мыши значок приложения в области уведомлений Windows.



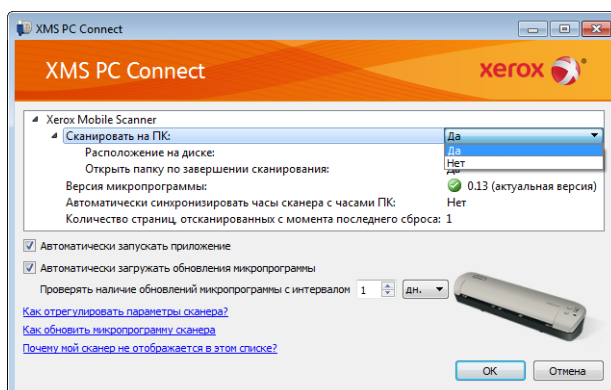
# Параметры приложения

В приложении XMS PC Connect будет отображен список всех подключенных сканеров Xerox Mobile. Выберите сканер, параметры которого требуется изменить, и щелкните метку слева от надписи Назначение сканирования, чтобы открыть его список параметров.

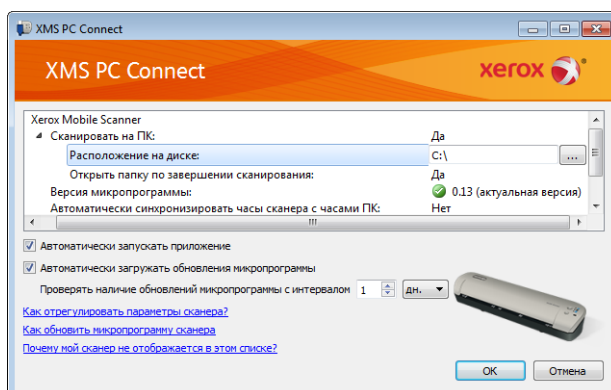


## Выбор настроек сканирования

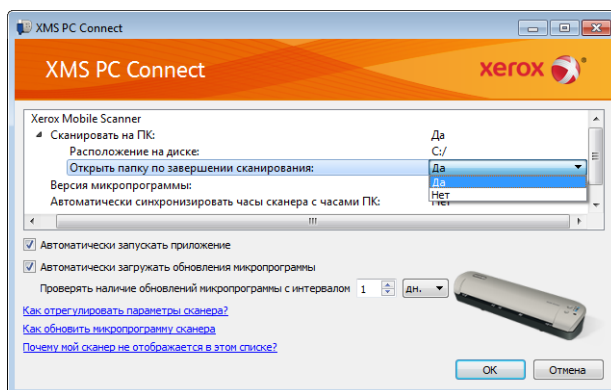
«Сканировать на ПК»: чтобы настроить сохранение отсканированных изображений на жестком диске компьютера, выберите значение «Да».



Расположение на диске— папка на компьютере, в которую помещаются отсканированные документы. Щелкните путь файла, чтобы отобразить кнопку обзора [...]. Если нажать кнопку обзора, откроется стандартное окно выбора файлов Windows, в котором можно задать другое расположение для сохранения отсканированных изображений.



Открывать папку после завершения сканирования— выберите Да, чтобы папка Windows, в которую сохраняются файлы, автоматически открывалась после завершения сканирования; если это не требуется, выберите Нет.



## Настройка параметров сканера

### Версия микропрограммы

В этом поле отображается текущая версия микропрограммы сканера и указывается, является ли она последней на данный момент. Приложение сравнивает номер версии микропрограммы сканера с номером последней версии, загруженной с сайта изготовителя.

### Автоматически синхронизировать часы сканера с часами ПК

«Да»: при выборе этого значения внутренние часы сканера будут синхронизироваться с часами компьютера при каждом включении подсоединенного к компьютеру сканера. Синхронизация часов будет выполняться, только если запущено приложение XMS PC Connect. Если приложение закрыто, настройки часов сканера не изменятся.

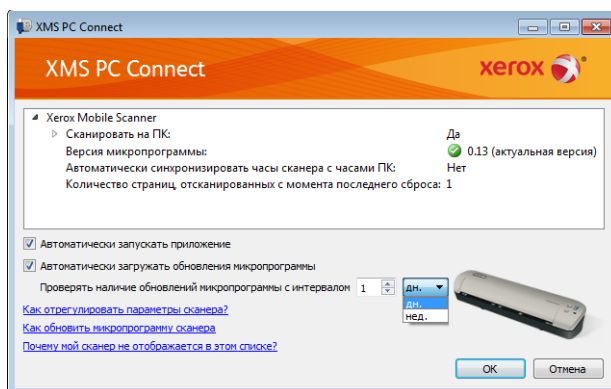
«Нет»: выберите это значение, чтобы не выполнять синхронизацию при каждом подключении сканера к компьютеру.

## Количество страниц, отсканированных с момента последнего сброса

В результате будет обнулен счетчик сканирования только для съемного носителя. Счетчик общего числа изображений, отсканированных данным сканером, обнулен не будет.

**Примечание.** Папка DCIM на съемном носителе не должна содержать файлы с отсканированными изображениями. Если в ней есть такие файлы, счетчик не будет обнулен.

## Выбор настроек приложения



«**Автоматически запускать приложение**»: выберите этот параметр, чтобы приложение XMS PC Connect запускалось сразу же после входа в систему. Отключите этот параметр, чтобы запускать приложение вручную каждый раз, когда потребуется выполнить сканирование с подключением к компьютеру. В Windows приложение можно запустить из меню Пуск Все программы.

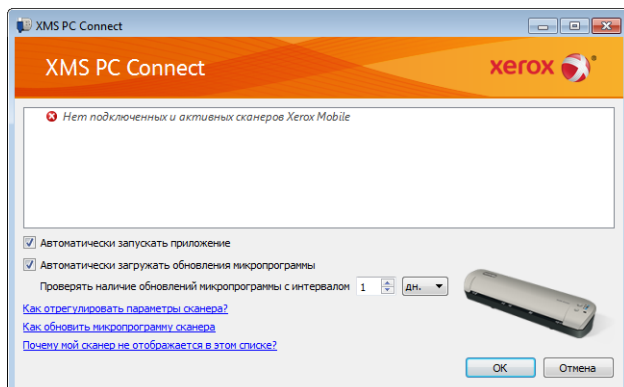
«**Автоматически загружать обновления микропрограммы**»: если выбран этот вариант, приложение XMS PC Connect будет обращаться к серверам изготовителя, проверять наличие свежей версии микропрограммы и загружать ее на компьютер. Необходимые условия проверки обновлений: приложение должно быть запущено, требуется активное подключение к Интернету.

«**Проверять наличие обновлений микропрограммы с интервалом**»: введите в это поле число и выберите в списке подходящий вариант, чтобы задать периодичность проверки обновлений микропрограммы.

## Поиск и устранение неисправностей

**Проблема:** отображается сообщение о том, что ни один сканер не подключен.

**Решение:** если приложение сообщает, что подключенных сканеров нет, необходимо проверить выполнение условий, перечисленных в разделе [Обзор приложения](#) на стр. 17.



**Проблема:** когда сканер подключен к компьютеру, в окне просмотра файлов Windows не отображаются файлы на карте памяти или USB-накопителе.

**Решение:** закройте приложение XMS PC Connect, щелкнув правой кнопкой мыши его значок и выбрав в меню пункт Выйти. Когда приложение XMS PC Connect запущено, именно оно управляет сканером. Для того чтобы просмотреть и скопировать файлы с карты памяти или USB-накопителя, подключенного к сканеру, необходимо закрыть приложение.

# Сканирование

1. Включите сканер.
2. При инициализации сканера все светодиодные индикаторы будут мигать. Когда сканер будет готов к работе, светиться будет только один индикатор рядом с первой функцией (значком камеры).
3. Нажимая кнопку Function на сканере, выберите режим сканирования. Режим, выбранный в настоящий момент, обозначен светящимся индикатором.



Цветной режим сканирования с разрешением 300 тчк/дюйм, формат файла изображения — JPG (\*.jpg).

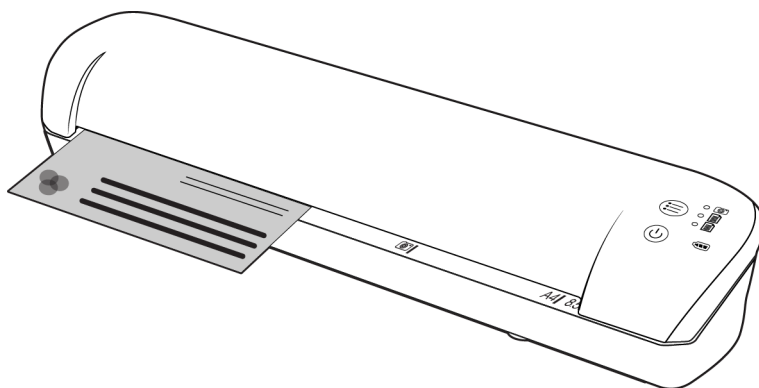


Черно-белый режим сканирования с разрешением 300 тчк/дюйм, формат файла изображения — Adobe PDF (\*.pdf).



Цветной режим сканирования с разрешением 300 тчк/дюйм, формат файла изображения — Adobe PDF (\*.pdf).

4. Вставьте лист в отверстие для подачи бумаги *лицевой стороной вверх*, выровняв его по левой стороне сканера.



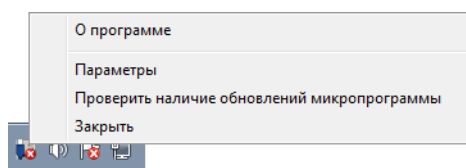
5. Сканер обнаружит страницу и начнет сканирование.  
Обратите внимание: между помещением страницы в сканер и началом сканирования имеется небольшая пауза. В это время можно выровнять лист в отверстии для подачи бумаги.
6. После завершения сканирования изображение будет сохранено на компьютере в папке, указанной в поле Расположение на диске.

# Версия микропрограммы

В этом поле отображается текущая версия микропрограммы сканера и указывается, является ли она последней на данный момент. Приложение сравнивает номер версии микропрограммы сканера с номером последней версии, загруженной с сайта изготовителя.

## Порядок обновления микропрограммы сканера

1. Чтобы загрузить последнюю версию микропрограммы, щелкните правой кнопкой мыши значок приложения и выберите в контекстном меню пункт «Проверить наличие обновлений микропрограммы».



2. Чтобы обновить микропрограмму сканера до последней версии, нажмите кнопку обновления рядом с полем «Версия микропрограммы».
3. Как только кнопка будет нажата, начнется процесс обновления. Не выключайте сканер и не отсоединяйте его от компьютера до завершения обновления микропрограммы. Несоблюдение этого требования может привести к неустранимому повреждению сканера.
4. Во время обновления на экране будет отображаться сообщение о состоянии, а индикаторы сканера будут быстро мигать.
5. Когда обновление будет завершено, появится соответствующее уведомление и сканер будет автоматически выключен. Если этого не произошло, выключите сканер вручную, а затем снова включите.

Обратите внимание на то, что при выключении питания сканер исчезает из списка сканеров в приложении XMS PC Connect. Чтобы проверить текущую версию микропрограммы сканера и изменить другие настройки, просто включите сканер снова.

**Важно!** Если выполняется установка двух и более обновлений, это будет указано в сообщениях о состоянии, отображаемых на экране. В процессе обновления будет предложено включить и отключить питание сканера. Следуйте инструкциям на экране и выполняйте циклическое включение питания в соответствии с ними.



# Удаление приложения

1. На панели задач Windows нажмите кнопку «Пуск», а затем последовательно выберите пункты «Настройка» и «Панель управления».
2. *Windows XP*: дважды щелкните значок «Установка и удаление программ».  
*Windows Vista и Windows 7*: дважды щелкните значок «Программы и компоненты».
3. Выберите в списке программ XMS PC Connect.
4. Нажмите кнопку Удалить/Изменить или Удалить.
5. Подтвердите удаление программы, нажав кнопку Да в открывшемся окне.
6. Закройте все открытые окна и перезагрузите компьютер.

