

Junio 2012
05-0846-200



XMS PC Connect

Guía del usuario



Diseño © 2012 Xerox Corporation. Todos los derechos reservados. XEROX®, XEROX y Design® y DocuMate® son marcas comerciales de Xerox Corporation en Estados Unidos y/u otros países.

Contenido © 2012 Visioneer, Inc. Todos los derechos reservados. La marca y el logotipo de Visioneer son marcas comerciales registradas de Visioneer, Inc.

Se prohíbe la reproducción, la adaptación o la traducción sin previo permiso escrito, excepto lo permitido por las leyes de derechos de autor.

La marca y el logotipo de PaperPort® y OmniPage® son marcas comerciales registradas de Nuance Communications, Inc.

Adobe®, Adobe® Acrobat®, Adobe® Reader® y el logotipo de Adobe® PDF son marcas comerciales registradas de Adobe Systems Incorporated en los Estados Unidos y/o en otros países. El logotipo de Adobe PDF aparece en el software de este producto, y el acceso completo a las características del software Adobe sólo está disponible si hay productos Adobe instalados en la computadora.

Microsoft es una marca comercial registrada en los EE.UU. de Microsoft Corporation. Windows es una marca comercial y Sharepoint® es una marca comercial registrada de Microsoft Corporation.

Mac y Mac OS son marcas comerciales registradas de Apple Incorporated en los Estados Unidos y/o en otros países.

ZyINDEX es una marca comercial registrada de ZyLAB International, Inc. Parte del conjunto de herramientas ZyINDEX, Copyright© 1990-1998, ZyLAB International, Inc. Todos los derechos reservados.

Todos los demás productos aquí mencionados son marcas comerciales de sus respectivas empresas.

Periódicamente se realizan cambios en este documento. Los cambios, las imprecisiones técnicas y los errores tipográficos se corregirán en ediciones posteriores.

Versión del documento: 05-0846-200 (Junio 2012)

La información está sujeta a cambios sin previo aviso y no representa un compromiso por parte de Visioneer. El software descrito se proporciona en virtud de un acuerdo de licencia. El software se puede usar o copiar sólo en conformidad con los términos del acuerdo. Copiar el software en cualquier medio, excepto lo autorizado específicamente en el acuerdo de licencia, infringe la ley. Ninguna parte de este documento se puede reproducir ni transmitir de forma alguna ni por ningún medio, electrónico o mecánico, incluido fotocopiado, grabación o sistemas de almacenamiento y recuperación de información, ni traducir a otro idioma, con algún fin que no sea el uso personal del titular de la licencia y según lo autorizado específicamente en el acuerdo de licencia, sin el permiso escrito explícito de Visioneer.

Leyenda de derechos restringidos

El uso, la duplicación o la divulgación está sujeta a restricciones establecidas en la subdivisión del contrato (c)(1)(ii) de la cláusula de Derechos en datos técnicos y software computacional 52.227-FAR14. El material escaneado por este producto puede estar protegido por leyes del gobierno y otras regulaciones, tales como derechos de autor. El cliente es el único responsable de cumplir con todas estas leyes y regulaciones.

Tabla de contenido

1	Instalación	
	Antes de comenzar	6
	Requisitos del sistema	7
	Documentación	8
	Instalación del software	9
	Aplicaciones disponibles con su escáner	12
	Ver y guardar las guías del usuario	13
2	Aplicación XMS PC Connect	
	Conecte el cable USB y encienda el escáner	16
	Sincronizar	17
	Descripción general de la aplicación	18
	Opciones de la aplicación	20
	Selección de Configuración del Escáner	20
	Configuración de las opciones del escáner	21
	Selección de Configuración de la aplicación	22
	Solución de problemas	22
	Escaneo	24
	Versión de firmware	25
	Desinstalación de la aplicación	26

Instalación

1

Este capítulo incluye:

- [Antes de comenzar](#) en la página 6
- [Requisitos del sistema](#) en la página 7
- [Documentación](#) en la página 8
- [Instalación del software](#) en la página 9
- [Aplicaciones disponibles con su escáner](#) en la página 12
- [Ver y guardar las guías del usuario](#) en la página 13

Gracias por comprar el escáner móvil Xerox. Con este escáner podrá escanear sus documentos y almacenarlos directamente en una tarjeta o unidad flash USB sin conectar el escáner a una computadora. Si desea escanear y guardar los archivos directamente en su computadora, instale la aplicación XMS PC Connect como se describe a continuación.

Antes de comenzar

Antes de dar inicio a la instalación, asegúrese de lo siguiente:

- Si se le solicita reiniciar la computadora durante la instalación, seleccione la opción para reiniciarla más tarde. Termine de instalar el resto del software, luego cierre todas las ventanas abiertas y reinicie su computadora.
- Si hay software antivirus o antispyware en ejecución en su computadora, puede ver mensajes durante la instalación que solicitan permitir que ésta continúe. Los mensajes diferirán conforme al software en ejecución en su computadora, pero en cada caso debe permitir que la instalación continúe. Como alternativa, puede desactivar el software antivirus o antispyware antes de instalar su escáner. Sin embargo, si lo hace, asegúrese de volver a activarlo al finalizar la instalación.
- Si su computadora ejecuta Windows Vista o una versión posterior, puede ver la pantalla Control de cuentas de usuarios de Windows que solicita confirmar los cambios en el sistema. Haga clic en el botón Continuar para permitir que continúe la instalación.

Requisitos del sistema

PC Pentium 4 compatible con IBM o AMD equivalente, con:

- Unidad de DVD-ROM
- Un puerto bus serie universal (USB) disponible
- Sistema operativo Microsoft® Windows®: Windows XP de 32 bits (Service Pack 1 y 2), Windows Vista de 32 o 64 bits, o Windows 7 de 32 ó 64 bits
El escáner es compatible con Windows XP Service Pack 3 y Windows Vista Service Pack 1.
- *Windows XP*: mínimo de 512 megabytes (MB) de memoria interna (RAM)
Windows Vista y Windows 7: mínimo de 1 gigabyte (GB) de memoria interna (RAM)
- Espacio mínimo de 350 MB en el disco duro

Monitor VGA o SVGA

La configuración recomendada para el monitor es:

- Calidad de color de 16 bits o 32 bits
- Resolución configurada al menos en 800 x 600 píxeles.

Consulte la documentación de Windows para recibir instrucciones sobre la configuración de la calidad de color y la resolución del monitor.

Documentación

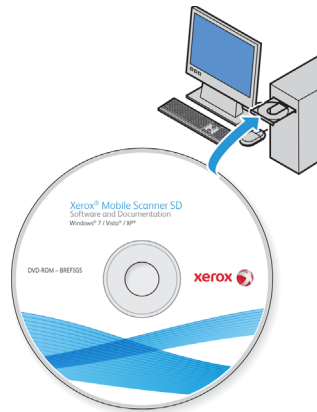
Su escáner incluye la siguiente documentación:

- Guía de instalación rápida del escáner móvil Xerox: instrucciones de instalación abreviadas.
- Guía del usuario del escáner móvil Xerox: incluye información detallada sobre la instalación, el escaneo, la configuración y el mantenimiento.
- Guía del usuario de XMS PC Connect para el escáner móvil Xerox: contiene información detallada sobre la instalación, el escaneo y la configuración del software XMS PC Connect.
- Guía del usuario de Nuance PaperPort: incluye información detallada sobre las características y la configuración del software PaperPort.
- Guía del usuario de Nuance OmniPage: incluye información detallada sobre las características y la configuración del software OmniPage.
- Guía del usuario de NewSoft BizCard: incluye información detallada sobre las características y la configuración del software BizCard.

Instalación del software

Para instalar el software:

1. Inicie Microsoft Windows y asegúrese de que no haya otras aplicaciones en ejecución.
2. Inserte el disco de instalación en la unidad de DVD-ROM de su computadora.



El menú principal del disco de instalación se abre automáticamente.

Nota: Si el disco no se inicia automáticamente, compruebe lo siguiente:

- Asegúrese de que la puerta de la unidad de disco esté completamente cerrada.
- Asegúrese de que el disco se haya insertado en la unidad en la dirección correcta (cara de la etiqueta hacia arriba).

Para iniciar el disco de instalación manualmente:

- Abra la opción de Windows para las unidades de disco de la computadora.
- Haga doble clic en el icono de la unidad de DVD-ROM.
- Debe aparecer el menú de instalación del disco.

Si el menú no se abre:

- En la lista de archivos del disco, haga doble clic en el archivo con el nombre setup.exe.
-

1. En el menú principal, seleccione **Instalar productos**.

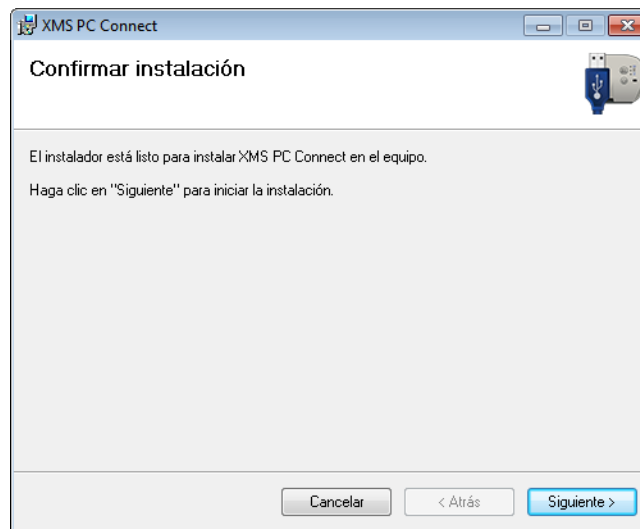


2. Asegúrese de que la casilla XMS PC Connect esté marcada.

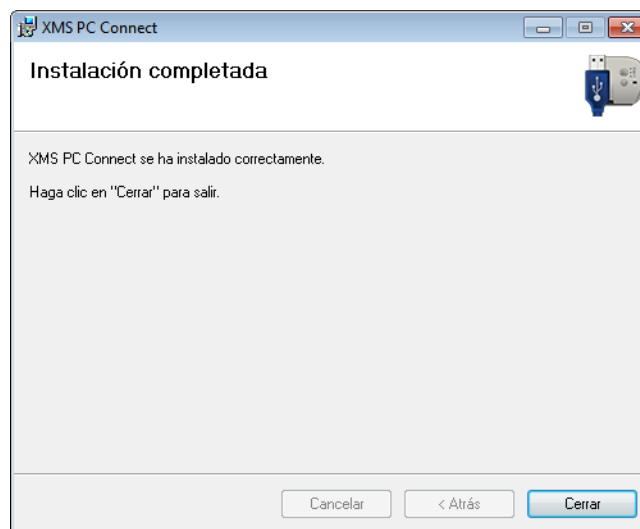


3. Haga clic en **Instalar ahora**.

- Se abre el instalador de XMS PC Connect. Haga clic en Siguiente.



- En la ventana Contrato de licencia de Xerox, lea el contrato de licencia. Si acepta los términos, seleccione Acepto y haga clic en Siguiente. Si decide no aceptar el acuerdo de licencia, haga clic en Cancelar. Haga clic en Cerrar en la ventana Instalación interrumpida.
- El software se instalará. Haga clic en Cerrar en la ventana Instalación finalizada.



Cuando finaliza la instalación, el icono de la aplicación XMS PC Connect aparece en el área de notificaciones de Windows.



Aplicaciones disponibles con su escáner

Se incluyen aplicaciones adicionales que le permitirán organizar sus documentos escaneados. Dado que el escáner se detecta como unidad de disco cuando se conecta a una computadora, no puede escanear con el Escáner móvil Xerox usando estas aplicaciones.

1. Regrese al menú principal del disco de instalación y haga clic en **Instalar productos**.
2. Seleccione las aplicaciones que desea instalar y haga clic en **Instalar ahora**. Siga las instrucciones que aparecen en pantalla para instalar cada aplicación.

Software	Acerca del software
Nuance® PaperPort®	PaperPort es una aplicación de software para la administración de documentos. Desde dentro del escritorio de PaperPort, usted puede ordenar los documentos y moverlos entre carpetas tal como lo haría en la carpeta Mis documentos de Windows. Puede reordenar las páginas de un archivo PDF o desapilar un documento de modo que todas las páginas se guarden nuevamente como archivos individuales. En PaperPort PageView, PaperPort también incluye algunas opciones básicas de edición de imágenes, tales como; adición de notas a archivos de imagen, modificación de colores de imágenes y retoque de imágenes mediante las opciones de borrado y/o corrección automática.
Nuance® OmniPage®	OmniPage Pro ofrece análisis de OCR de precisión, detección avanzada del diseño y tecnología Logical Form Recognition™ (LFR). Logical Form Recognition™ (LFR) technology. Avanzadas características de seguridad convierten rápidamente documentos y formularios de oficina a más de 30 aplicaciones distintas para PC con fines de edición, búsqueda y compartir uso. Los flujos de trabajo personalizados manejan grandes volúmenes de documentos, y usted puede usar sus herramientas para imprimir en PDF.
Nuance PDF Converter	PDF Converter Professional 7 cuenta con funciones de creación y edición de PDF que cumplen al 100% con los estándares de la industria, además de contar con la conversión más precisa de PDF a los formatos de Microsoft® Office® editables disponibles. También ofrece una función de escaneo a PDF con un solo clic, las capacidades de búsqueda en PDF más avanzadas, una gestión de gráficos excelente, acoplamiento de documentos y retirada automática de información confidencial. Con una funcionalidad sin igual, inteligencia integrada y facilidad de uso, PDF Converter Professional 7 permite a los usuarios crear, convertir, editar, unir y compartir archivos PDF de forma segura como nunca antes, para mejorar el nivel de profesionalidad, productividad y colaboración.
NewSoft BizCard®	BizCard convierte en forma rápida y fácil la información de contacto esencial de tarjetas de presentación en una base de datos digital, cómoda y con capacidades de búsqueda que se puede sincronizar fácilmente entre PC, notebooks, PDA y PIM.

Ver y guardar las guías del usuario

1. Regrese al Menú principal y haga clic en Guías del usuario.



Las guías del usuario están en formato Adobe® PDF. Si es necesario, haga clic en **Acrobat Reader** para instalarlo ahora. Siga las instrucciones que aparecen en las ventanas de instalación.

Si Adobe Reader ya está instalado en su computadora, no lo seleccione a menos que la versión del disco de instalación sea más reciente que la versión que tiene instalada.

2. Haga clic en Ver la documentación del escáner para acceder a la guía de usuario del escáner y al archivo "léame".

Haga clic en Ver la documentación del software para acceder a las guías del usuario de las aplicaciones de software que se proporcionan con el escáner. Por ejemplo, la guía del usuario de Nuance PaperPort se encuentra en esta sección.

Desde cualquiera de las ventanas de estas guías del usuario, haga clic en el enlace Menú de guías del usuario para volver a la ventana principal de guías del usuario, luego seleccione la otra sección de documentación para ver las guías del usuario.

Ventana de documentación del escáner



Ventana de documentación de software



3. Haga clic en el nombre de una Guía del usuario que desee ver y ésta se abrirá en Adobe Reader. Use el comando Guardar de Adobe para guardar esa Guía del usuario en su computadora.
4. Cuando termine, haga clic en **Menú principal** para regresar a la ventana principal, y luego haga clic en **Salir**.
5. Extraiga el disco de instalación y guárdelo en un lugar seguro.

Aplicación XMS PC Connect

2

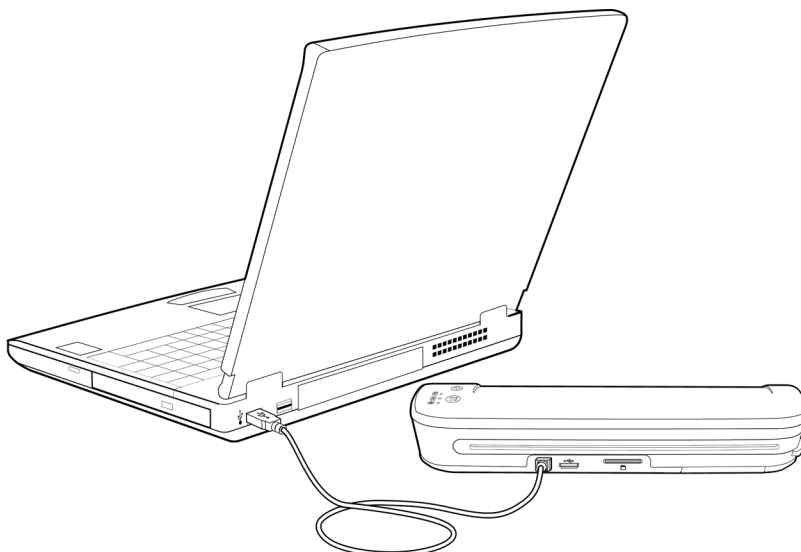
Este capítulo incluye:

- [Conecte el cable USB y encienda el escáner](#) en la página 16
- [Descripción general de la aplicación](#) en la página 18
- [Opciones de la aplicación](#) en la página 20
- [Escaneo](#) en la página 24
- [Versión de firmware](#) en la página 25
- [Desinstalación de la aplicación](#) en la página 26

Conecte el cable USB y encienda el escáner

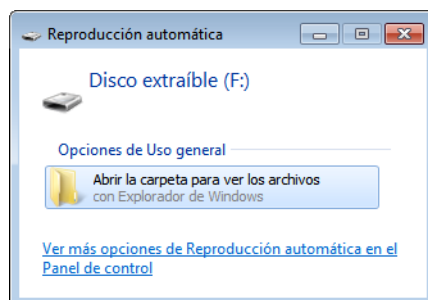
Cuando escanea usando la aplicación XMS PC Connect, no es necesario tener una tarjeta de memoria o una unidad flash USB insertada en el escáner.

1. Conecte el extremo plano del cable USB en un puerto USB disponible en la parte posterior de la computadora.
2. Conecte el extremo cuadrado del cable USB en el puerto USB de salida de la parte posterior del escáner.

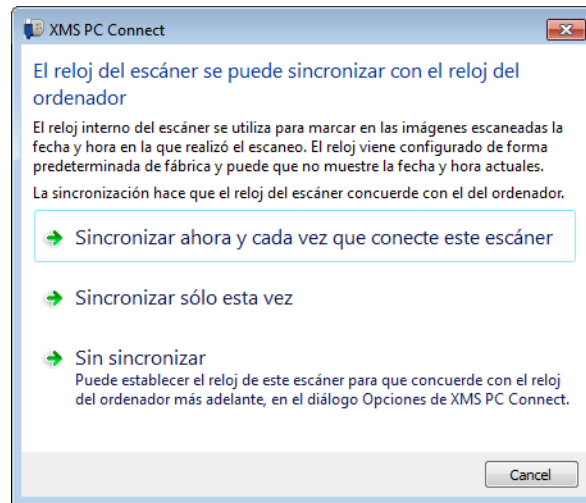


3. Mantenga presionado el botón de encendido del escáner durante 3 segundos para encender el escáner.
4. La computadora detecta que se ha conectado un dispositivo en un puerto USB y carga los controladores adecuados.

Si hay una tarjeta de memoria o unidad flash USB conectada al escáner, la computadora las detecta como unidad de disco y muestra las opciones estándar de reproducción automática de Windows. Cierre esa ventana ya que no puede ver ni copiar archivos desde la tarjeta de memoria mientras la aplicación XMS PC Connect se está ejecutando.



Sincronizar



La primera vez que conecte el escáner al equipo y encienda el escáner, se le pedirá que sincronice el reloj del escáner con el equipo.

- Opción 1: seleccione esta opción para sincronizar el escáner con el equipo cada vez que lo enchufe. Esta sincronización solo tiene lugar cuando se está ejecutando la aplicación XMS PC Connect.
- Opción 2: seleccione esta opción para que el reloj del escáner se actualice de inmediato pero no cada vez que enchufe el escáner.
- Opción 3: seleccione esta opción si desea mantener la configuración predeterminada de fábrica del reloj.

La opción que seleccione en esta ventana se guarda en el equipo que esté utilizando, no en el escáner. Si instala la aplicación XMS PC Connect en un equipo diferente y conecta el escáner la primera vez se le pedirá que escoja una opción para ese equipo.

Descripción general de la aplicación

Cuando finaliza la instalación, la aplicación se inicia automáticamente y aparece el icono en el área de notificaciones de Windows.



Este icono indica que hay un escáner Xerox Mobile conectado y listo para escanear a través de la computadora.



Este icono indica que no hay ningún escáner Xerox Mobile conectado a la computadora. Si el escáner está conectado, compruebe lo siguiente:

- El cable USB no está conectado completamente en la parte posterior del escáner.
- El escáner está encendido.
- La batería está cargada.

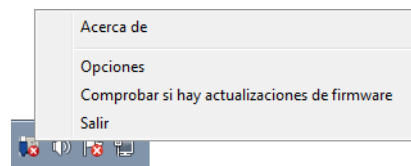


Actualización de firmware disponible

Tenga en cuenta que a pesar de que la aplicación se inicia automáticamente al finalizar la instalación, la interfaz no se abre. La aplicación se ejecuta en segundo plano hasta que usted la cierra desde el icono de la aplicación o desde la interfaz.

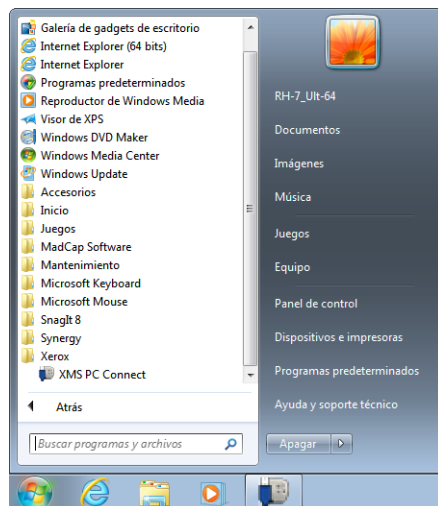
- **Para cerrar la aplicación:**

Haga clic con el botón secundario en el icono de la aplicación, en el área de notificaciones de Windows, y seleccione Salir en la lista.



- **Para abrir la aplicación:**

Abra la carpeta Xerox y haga clic en XMS PC Connect en la lista Todos los programas de Windows.



- **Para abrir la interfaz de la aplicación:**

Haga clic en el icono de la aplicación en el área de notificaciones de Windows.



Opciones de la aplicación

La aplicación XMS PC Connect mostrará todos los escáneres Xerox Mobile conectados. Haga clic en el escáner cuyos ajustes desea cambiar y luego haga clic en la marca a la izquierda de Destino de escaneo para expandir la lista de opciones de ese escáner.

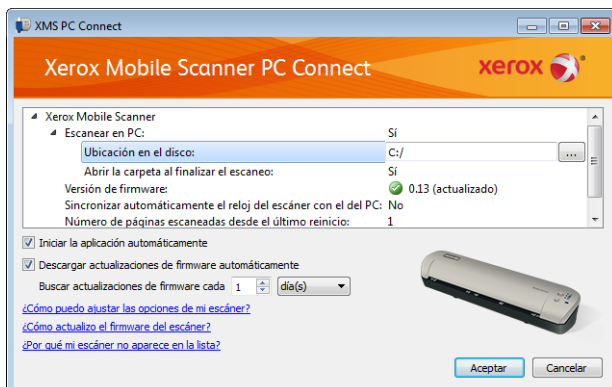


Selección de Configuración del Escáner

Escanear al PC: seleccione **Sí** para habilitar las opciones para escanear el equipo.



- **Ubicación en el disco:** esta línea muestra la ubicación donde se guardan los archivos escaneados en su computadora. Haga clic en la ruta de archivos para ver el botón de exploración [...].



Cuando hace clic en el botón de exploración se abre un explorador de archivos estándar de Windows donde puede seleccionar una nueva ubicación para guardar las imágenes escaneadas.

- **Abrir carpeta al finalizar escaneo:** seleccione **Sí** para que la carpeta de Windows donde se guardó el archivo escaneado se abra automáticamente al finalizar el escaneo. De lo contrario, seleccione **No**.



Configuración de las opciones del escáner

Versión de firmware (Versión de firmware)

Este campo muestra la versión actual del escáner e indica si está actualizado con la versión más reciente disponible. La aplicación comprueba el firmware del escáner con la versión más reciente descargada de nuestro sitio web.

Sincronizar el reloj del escáner con el del PC automáticamente

- **Sí:** seleccione esta opción para que el reloj interno del escáner se actualice para coincidir con el del equipo cada vez que se conecte y se encienda el escáner. El reloj del escáner se actualizará solo cuando se está ejecutando la aplicación XMS PC Connect. Si se ha cerrado la aplicación, no se realizará ningún cambio en el reloj del escáner.
- **No:** seleccione esta opción si no desea que el reloj interno del escáner se actualice cada vez que se conecte el escáner.

Número de páginas escaneadas desde la última vez que se restableció

Esto restablece el contador de escaneo para los medios extraíbles únicamente. No restablece el contador de escaneo para todos los elementos escaneados con el escáner.

Nota: la carpeta DCIM de los medios extraíbles no puede incluir todos los archivos de imagen escaneados. Si hay archivos en ese directorio, el contador de escaneo no se restablecerá.

Selección de Configuración de la aplicación



Iniciar la aplicación automáticamente: seleccione esta opción para que la aplicación XMS PC Connect se inicie cuando usted inicie sesión en la computadora. Desmarque esta opción si desea iniciar la aplicación manualmente cada vez que decida usar el escáner con la computadora. Puede iniciar la aplicación desde el menú Windows Inicio > Todos los programas.

Descargar actualizaciones de firmware automáticamente: seleccione esta opción para que la aplicación XMS PC Connect busque en nuestros servidores el firmware más reciente disponible y lo descargue en el equipo. La aplicación debe estar ejecutándose y necesita haber una conexión a Internet activa para buscar actualizaciones de firmware.

Buscar actualizaciones de firmware cada: introduzca un número en este campo y, a continuación, seleccione una opción de la lista para establecer la frecuencia con la que la aplicación busca actualizaciones.

Solución de problemas

Problema: La interfaz muestra un mensaje que indica que no hay ningún escáner conectado.

Solución: Consulte [Descripción general de la aplicación](#) en la página 18 para obtener una lista de elementos que debe comprobar cuando la aplicación indica que no hay ningún escáner conectado.



Problema: la visualización de archivos de Windows indica que no hay archivos en la tarjeta de memoria o en la unidad flash USB cuando el escáner está conectado a la computadora.

Solución: Cierre la aplicación XMS PC Connect haciendo clic con el botón secundario en el icono de la aplicación y seleccionando Salir en el menú. Cuando la aplicación XMS PC Connect se está ejecutando, toma el control del escáner. Debe cerrar la aplicación para poder ver y copiar archivos desde la tarjeta de memoria o la unidad flash USB conectada al escáner.

Escaneo

1. Encienda el escáner.
2. Todos los indicadores LED parpadearán mientras se inicializa el escáner. Cuando el escáner esté listo para escanear, se encenderá un solo indicador LED junto a la primera función representada por un icono de cámara.
3. Toque el botón de función en el escáner para recorrer las opciones hasta que se encienda el indicador LED correspondiente a la opción que desea usar para escanear.



Escanea a color a 300 ppp y crea un archivo JPG (*.jpg).

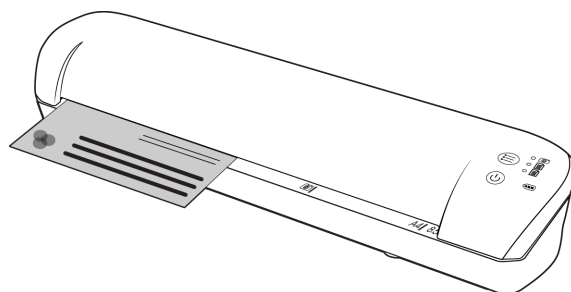


Escanea en blanco y negro a 300 ppp y crea un archivo Adobe PDF (*.pdf).



Escanea en color a 300 ppp y crea un archivo Adobe PDF (*.pdf).

4. Coloque un elemento *hacia arriba* en la ranura de alimentación de papel, de manera que quede alineado con el costado izquierdo del escáner.



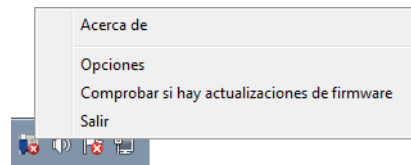
5. Al detectar la página, el escáner comienza a ingresarla para procesarla. Tenga en cuenta que se producirá una breve pausa entre el momento en que usted inserta la página y el momento en que el escáner comienza a ingresarla. Esta pausa le permite enderezar el elemento en la ranura de alimentación del papel.
6. Al finalizar el escaneo, la imagen se guarda en la computadora en la carpeta especificada en el campo Ubicación en el disco.

Versión de firmware

Este campo muestra la versión actual del escáner e indica si está actualizado con la versión más reciente disponible. La aplicación comprueba el firmware del escáner con la versión más reciente descargada de nuestro sitio web.

Para actualizar el firmware del escáner:

1. Busque y descargue la versión más reciente haciendo clic con el botón derecho en el icono de la aplicación y, a continuación, seleccionando **Comprobar si hay actualizaciones de firmware** de la lista.



2. Actualice el firmware del escáner a la versión más reciente descargada haciendo clic en el botón actualizar al lado del campo Versión del firmware.
3. El proceso de actualización se iniciará en cuanto haga clic en el botón. No apague el escáner o lo desenchufe del equipo mientras la actualización esté en curso. Hacerlo provocaría daños permanentes en el escáner.
4. Se mostrará un mensaje de estado en la pantalla mientras la actualización esté en curso. También la luz del escáner parpadeará rápidamente mientras la actualización esté en curso.
5. Cuando se haya completado la actualización se mostrará una notificación y el escáner debería apagarse automáticamente. Si el escáner sigue encendido, apáguelo y vuelva a encenderlo de nuevo.

Tenga en cuenta que cuando se apaga el escáner desaparecerá de la lista de escáneres de la aplicación XMS PC Connect. Simplemente vuelva a encender el escáner para comprobar el firmware actual del escáner y cambiar cualquier otra configuración que desee.

Advertencia: los mensajes de estado que aparecen en pantalla indicarán si se está realizando más de una actualización. Se le pedirá que apague y vuelva a encender el escáner durante el proceso de actualización. Siga los pasos que aparecen en pantalla y apague y vuelva a encender el escáner cuando así se le solicite.

Desinstalación de la aplicación

1. En la barra de tareas de Windows, haga clic en Inicio, seleccione Configuración y haga clic en Panel de control.
2. *Windows XP*: haga doble clic en el icono Agregar o quitar programas.
Windows Vista y Windows 7: haga doble clic en el icono Programas y características.
3. En la lista de programas, seleccione XMS PC Connect.
4. Haga clic en el botón Cambiar/quitar o Desinstalar.
5. Haga clic en Sí cuando se le solicite confirmar que desea quitar estos programas de software.
6. Cierre todas las ventanas abiertas y reinicie la computadora.