

Juin 2012
05-0846-200



XMS PC Connect

Guide de l'utilisateur



Design © 2012 Xerox Corporation. Tous droits réservés. XEROX®, XEROX et Design® et DocuMate® sont des marques de Xerox Corporation aux Etats-Unis et/ou dans d'autres pays.

Contenu © 2012 Visioneer, Inc. Tous droits réservés. Le nom de marque et le logo Visioneer sont des marques déposées de Visioneer, Inc.

La reproduction, l'adaptation ou la traduction sans permission écrite préalable est interdite, sauf autorisation émanant des lois de droits d'auteur.

Les noms et logos PaperPort® et OmniPage® sont des marques déposées de Nuance Communications, Inc. Adobe®, Adobe® Acrobat®, Adobe® Reader® et le logo Adobe® PDF sont des marques déposées d'Adobe Systems Incorporated aux Etats-Unis et/ou dans d'autres pays. Le logo Adobe PDF apparaîtra dans le logiciel de ce produit et un accès total aux fonctionnalités du logiciel Adobe n'est possible que si un produit Adobe est installé sur votre ordinateur.

Microsoft est une marque déposée de Microsoft Corporation aux Etats-Unis. Windows est une marque commerciale et SharePoint® est une marque déposée de Microsoft Corporation.

Mac et Mac OS sont des marques déposées d'Apple Incorporated aux Etats-Unis et/ou dans d'autres pays.

ZyINDEX est une marque déposée de ZyLAB International, Inc. Portions de la boîte à outils ZyINDEX, Copyright © 1990-1998, ZyLAB International, Inc.

Tous droits réservés. Tous les autres produits mentionnés peuvent être des marques commerciales de leur entreprise respective.

Des modifications sont périodiquement apportées à ce document. Les changements, inexactitudes techniques et erreurs typographiques seront corrigés dans les éditions ultérieures.

Version du document : 05-0846-200 (juin 2012)

Les informations sont sujettes à modification sans préavis et ne représentent pas un engagement de la part de Visioneer. Le logiciel décrit est fourni sous contrat de licence. Le logiciel ne peut être utilisé ou copié qu'en accord avec les termes d'un tel contrat. Il est contraire à la loi de copier le logiciel sur tout support sauf sur autorisation spécifique dans le contrat de licence. Aucune partie de ce document ne peut être reproduite ou transmise sous quelque forme ni par quelque moyen que ce soit, électronique ou mécanique, y compris la photocopie, l'enregistrement ou les systèmes de stockage et de récupération des informations, ou traduite dans une autre langue, pour tout autre but que l'utilisation personnelle du détenteur de licence, et sur autorisation spécifique dans le contrat de licence, sans la permission écrite expresse de Visioneer.

Légende des droits restreints

L'utilisation, la duplication ou la divulgation est sujette à des restrictions comme stipulées dans le sous-alinéa (c)(1)(ii) de la clause 52.227-FAR14 de « The Rights in Technical Data and Computer Software » (Droits régissant les données techniques et logiciels). Les documents numérisés par ce produit peuvent être protégés par des lois gouvernementales et d'autres réglementations, telles que les lois relatives aux droits d'auteur. Le client est seul responsable du respect de ces lois et réglementations.

Table des matières

1	Installation	
	Avant de commencer	6
	Configuration requise	7
	Documentation	8
	Installation du logiciel	9
	Applications disponibles avec votre scanner	12
	Affichage et enregistrement des Guides de l'utilisateur	13
2	Application de XMS PC Connect	
	Connexion du câble USB et mise sous tension	16
	Synchroniser	17
	Présentation de l'application	18
	Options de l'application	20
	Sélection des paramètres de numérisation	20
	Sélection des paramètres de l'application	22
	Dépannage	22
	Numérisation	24
	Version du micrologiciel	25
	Désinstallation de l'application	26

Installation

1

Ce chapitre traite des points suivants :

- [Avant de commencer](#) à la page 6
- [Configuration requise](#) à la page 7
- [Documentation](#) à la page 8
- [Installation du logiciel](#) à la page 9
- [Applications disponibles avec votre scanner](#) à la page 12
- [Affichage et enregistrement des Guides de l'utilisateur](#) à la page 13

Nous vous remercions pour l'achat du scanner Xerox Mobile. Ce scanner permet de numériser directement vers une carte mémoire ou une clé USB, sans connecter le scanner à un ordinateur. Si vous souhaitez numériser directement vers votre ordinateur, installez l'application XMS PC Connect comme décrit ci-dessous.

Avant de commencer

Veillez à vérifier les informations suivantes avant de commencer l'installation :

- Si vous êtes invité à redémarrer l'ordinateur au cours de l'installation, sélectionnez l'option permettant de redémarrer l'ordinateur ultérieurement. Achevez l'installation du logiciel, fermez toutes les fenêtres ouvertes, puis redémarrez l'ordinateur.
- Si un antivirus ou anti-logiciel espion est installé sur votre ordinateur, il se peut que des messages s'affichent en cours d'installation, vous demandant l'autorisation de poursuivre celle-ci. Bien que les messages diffèrent en fonction du logiciel installé sur votre ordinateur, vous devez autoriser l'installation dans chaque cas. Sinon, vous pouvez désactiver l'antivirus ou l'anti-logiciel espion avant d'installer votre scanner. Si vous choisissez cette option, veillez à le réactiver une fois l'installation terminée.
- Si votre ordinateur exécute Windows Vista ou version ultérieure, il se peut que l'écran Contrôle de compte d'utilisateur de Windows s'affiche pour vous inviter à confirmer les modifications apportées au système. Cliquez sur le bouton Continuer pour poursuivre l'installation.

Configuration requise

PC avec processeur Pentium 4 compatible IBM ou équivalent AMD avec :

- Un lecteur de DVD-ROM
- Un port USB (bus série universel) disponible
- Système d'exploitation Microsoft® Windows® : Windows XP 32 bits (Service Pack 1 et 2), Windows Vista 32 bits ou 64 bits, ou Windows 7 32 bits ou 64 bits
Le scanneur est compatible avec Windows XP Service Pack 3 et Windows Vista Service Pack 1.
- *Windows XP* : 512 mégaoctets (Mo) minimum de mémoire interne (RAM)
Windows Vista et Windows 7 : 1 gigaoctet (Go) minimum de mémoire interne (RAM)
- 350 Mo minimum d'espace disque disponible

Un moniteur VGA ou SVGA

Les paramètres suivants sont recommandés pour votre moniteur :

- Qualité couleur de 16 ou 32 bits
- Résolution d'au moins 800 x 600 pixels

Consultez la documentation Windows pour obtenir des instructions sur le paramétrage de la qualité couleur et de la résolution du moniteur.

Documentation

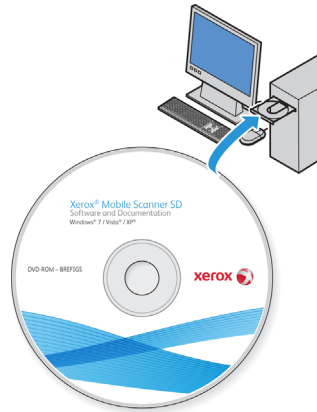
Votre scanner est fourni avec la documentation suivante :

- Guide d'installation rapide Xerox Mobile : instructions d'installation sommaires.
- Guide de l'utilisateur Xerox Mobile : contient des informations détaillées sur l'installation, la numérisation, la configuration et la maintenance.
- Guide de l'utilisateur du XMS PC Connect : contient des informations détaillées sur l'installation, la numérisation et la configuration pour le logiciel XMS PC Connect.
- Guide de l'utilisateur Nuance PaperPort : contient des informations détaillées sur les fonctionnalités et la configuration pour le logiciel PaperPort.
- Guide de l'utilisateur Nuance OmniPage : contient des informations détaillées sur les fonctionnalités et la configuration pour le logiciel OmniPage.
- Guide de l'utilisateur NewSoft BizCard : contient des informations détaillées sur les fonctionnalités et la configuration pour le logiciel BizCard.

Installation du logiciel

Pour installer le logiciel :

1. Démarrez Microsoft Windows et assurez-vous qu'aucune autre application n'est en cours d'exécution.
2. Insérez le disque d'installation dans le lecteur de DVD-ROM de votre ordinateur.



Le menu principal du disque d'installation s'affiche automatiquement.

Remarque : Si le disque ne démarre pas automatiquement, contrôlez les points suivants :

- Vérifiez que la porte du lecteur de disque est complètement fermée.
- Vérifiez que le disque a été inséré dans le lecteur dans le bon sens (étiquette vers le haut).

Pour lancer le disque d'installation manuellement :

- Ouvrez l'option Windows correspondant aux lecteurs de disque de votre ordinateur.
- Double-cliquez sur l'icône correspondant à votre lecteur de DVD.
- Le menu Installation du disque devrait s'ouvrir.

Si le menu ne s'ouvre pas :

- Dans la liste des fichiers figurant sur le disque, double-cliquez sur le fichier nommé setup.exe.
-

1. Dans le menu principal, sélectionnez **Installer les produits**.

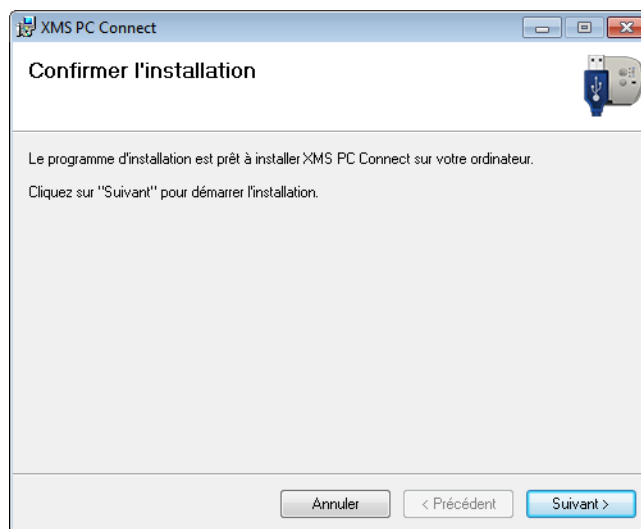


2. Vérifiez que la case **XMS PC Connect** est cochée.

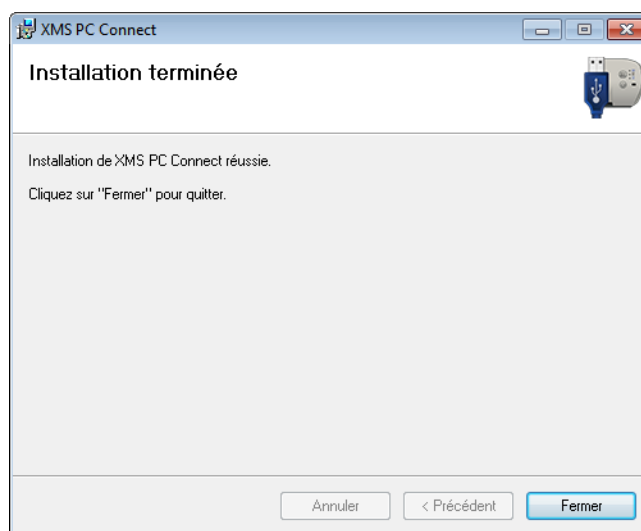


3. Cliquez sur **Installer maintenant**.

- Le programme d'installation du XMS PC Connect s'ouvre. Cliquez sur Suivant.



- Dans la fenêtre Contrat de licence Xerox, lisez le contrat de licence. Si vous en acceptez les termes, sélectionnez J'accepte, puis cliquez sur Suivant.
Si vous ne souhaitez pas accepter l'accord de licence, cliquez sur Annuler. Cliquez sur Fermer dans la fenêtre Installation interrompue.
- Le logiciel va être installé. Cliquez sur Fermer dans la fenêtre Installation terminée.



Une fois l'installation terminée, l'icône de l'application XMS PC Connect apparaît dans la zone de notification Windows.



Applications disponibles avec votre scanner

D'autres applications vous ont été fournies pour vous permettre d'organiser vos documents numérisés. Dès lors que le scanner est détecté en tant que lecteur de disque lorsqu'il est connecté à un ordinateur, vous ne pouvez pas effectuer de numérisation avec le scanner Xerox Mobile à l'aide de ces applications.

1. Revenez au menu principal du disque d'installation, puis cliquez sur **Installer les produits**.
2. Sélectionnez les applications que vous voulez installer, puis cliquez sur **Installer maintenant**. Suivez les instructions affichées à l'écran pour installer chacune des applications.

Logiciels	A propos des logiciels
Nuance® PaperPort®	PaperPort est une application logicielle de gestion de documents. À partir du bureau PaperPort, vous pouvez trier vos documents et les déplacer d'un dossier à l'autre comme vous le feriez dans le dossier Mes Documents de Windows. Vous pouvez réorganiser les pages d'un fichier PDF, diviser un document pour que toutes les pages soient enregistrées dans des fichiers individuels. PaperPort offre également certaines options d'édition d'images de base dans PaperPort PageView, telles que l'ajout de commentaires dans des fichiers image, la modification des couleurs d'une image et la retouche de l'image à l'aide des options Effacer et/ou Correction automatique.
Nuance® OmniPage®	OmniPage Pro offre une analyse ROC de précision, une détection de mise en page de pointe et la technologie Logical Form Recognition™ (LFR). Les fonctionnalités de sécurité avancées permettent de convertir des documents et formulaires de bureau en plus de 30 applications pour PC d'édition, de recherche et de partage. Les flux de travaux personnalisés gèrent de gros volumes de documents et vous disposez d'outils pour imprimer au format PDF.
Nuance PDF Converter	PDF Converter Professional 7 est doté d'une fonction de création et d'édition de documents PDF standard, ainsi que de la fonction de conversion de documents PDF la plus précise au monde en formats Microsoft® Office® modifiables. Il offre également la numérisation en un clic au format PDF, des fonctions de recherche PDF inégalées, une gestion optimale des graphiques, l'aplatissement des documents et la suppression automatique des informations confidentielles. Alliant une fonctionnalité inégalée, une intelligence intégrée et une facilité d'utilisation, PDF Converter Professional 7 permet de créer, convertir, modifier, assembler et partager des fichiers PDF sécurisés comme jamais auparavant pour un professionnalisme renforcé, une productivité accrue et une collaboration simplifiée.
NewSoft BizCard®	BizCard convertit rapidement et facilement les données de contact figurant sur des cartes de visites en une base de données numérique, pratique, dans laquelle il est possible de faire des recherches et qui peut être aisément synchronisée avec un PC, un ordinateur portable, un PDA ou autre PIM.

Affichage et enregistrement des Guides de l'utilisateur

1. Dans le menu principal, cliquez sur Guides de l'utilisateur.



Les guides de l'utilisateur sont au format Adobe® PDF. Si nécessaire, cliquez sur **Adobe Reader** pour installer ce logiciel. Suivez les instructions des fenêtres d'installation.

Si Adobe Reader est déjà installé sur votre ordinateur, veuillez ne pas le sélectionner, à moins que la version fournie sur le disque d'installation soit une version plus récente que celle actuellement installée sur votre ordinateur.

2. Cliquez sur Afficher la documentation du scanner pour accéder au guide de l'utilisateur et au fichier Lisez Moi du scanner.

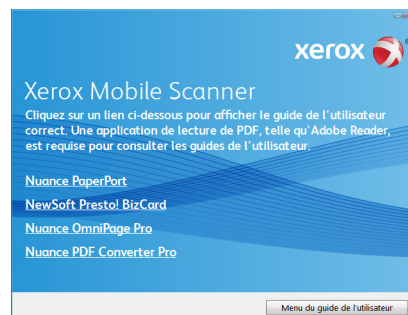
Cliquez sur Afficher la documentation sur les logiciels pour accéder aux guides de l'utilisateur des applications logicielles fournies avec le scanner. Par exemple, le guide de l'utilisateur de Nuance PaperPort figure dans cette section.

Dans la fenêtre de l'un des guides de l'utilisateur, cliquez sur le lien du menu Guides de l'utilisateur pour revenir à la fenêtre principale des guides de l'utilisateur, puis sélectionnez l'autre section de la documentation pour afficher les guides de l'utilisateur.

Fenêtre de la documentation du scanner



Fenêtre de la documentation du logiciel



3. Cliquez sur le nom du guide de l'utilisateur que vous souhaitez afficher pour l'ouvrir dans Adobe Reader. Utilisez la commande Enregistrer d'Adobe pour enregistrer ce guide de l'utilisateur sur votre ordinateur.
4. Lorsque vous avez terminé, cliquez sur **Menu principal** pour revenir à la fenêtre principale, puis cliquez sur **Quitter**.
5. Retirez le disque d'installation et conservez-le en lieu sûr.

Application de XMS PC Connect

2

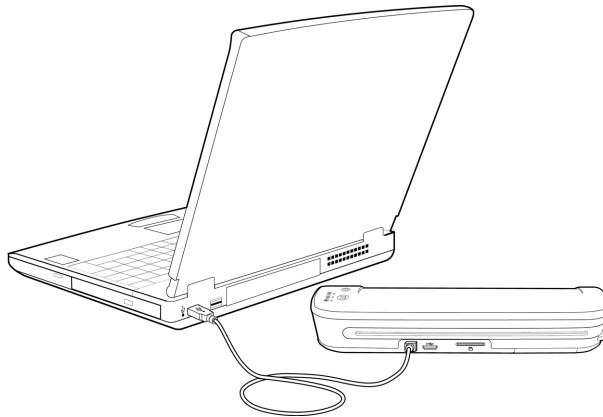
Ce chapitre traite des points suivants :

- [Connexion du câble USB et mise sous tension](#) à la page 16
- [Présentation de l'application](#) à la page 18
- [Options de l'application](#) à la page 20
- [Numérisation](#) à la page 24
- [Version du micrologiciel](#) à la page 25
- [Désinstallation de l'application](#) à la page 26

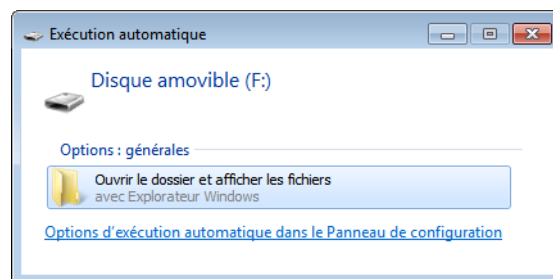
Connexion du câble USB et mise sous tension

La numérisation via l'application XMS PC Connect ne nécessite d'insérer ni carte mémoire, ni clé USB dans le scanner.

1. Branchez l'extrémité plate du câble USB à un port USB disponible à l'arrière de l'ordinateur.
2. Branchez l'extrémité carrée du câble USB au port USB de sortie à l'arrière du scanner.

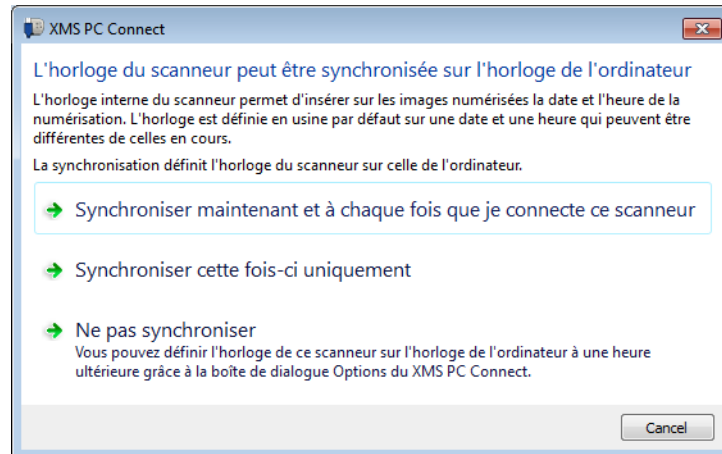


3. Appuyez sur le bouton marche/arrêt, et maintenez-le enfoncé pendant 3 secondes pour allumer le scanner.
4. L'ordinateur va détecter qu'un périphérique a été connecté à un port USB et charger les pilotes correspondants. Si une carte mémoire ou une clé USB a été connectée au scanner, l'ordinateur détectera la carte mémoire ou la clé USB en tant que lecteur de disque et affichera les options d'exécution automatique standard de Windows. Veuillez fermer cette fenêtre. Vous ne pouvez pas afficher ou copier des fichiers à partir de la carte mémoire lorsque l'application XMS PC Connect est en cours d'exécution.



Synchroniser

Lorsque vous connectez pour la première fois le scanner à l'ordinateur, puis allumez l'appareil, vous êtes invité à synchroniser l'horloge du scanner avec celle de l'ordinateur.



- Option 1 : sélectionnez cette option pour synchroniser le scanner avec l'ordinateur à chaque connexion du scanner. Cette synchronisation s'effectue uniquement lorsque l'application XMS PC Connect est ouverte.
- Option 2 : sélectionnez cette option pour mettre à jour l'horloge du scanner immédiatement et non à chaque connexion du scanner.
- Option 3 : sélectionnez cette option pour conserver le paramètre d'horloge par défaut.

L'option sélectionnée sur cette fenêtre est enregistrée sur l'ordinateur actuel et non sur le scanner. Si vous installez l'application XMS PC Connect sur un autre ordinateur auquel vous connectez le scanner pour la première fois, vous êtes invité à choisir une option pour cet ordinateur.

Présentation de l'application

Une fois l'installation effectuée, l'application démarre automatiquement et l'icône correspondante s'affiche dans la zone de notification Windows.



L'icône indique qu'un scanner Xerox Mobile est connecté et qu'il est prêt pour la numérisation vers l'ordinateur.



Cette icône indique qu'aucun scanner Xerox Mobile n'est connecté à l'ordinateur. Si le scanner est connecté, vérifiez les points suivants :

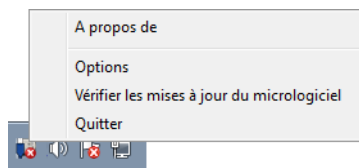
- Le câble USB est correctement branché à l'arrière du scanner.
- Le scanner est allumé.
- La batterie est chargée.



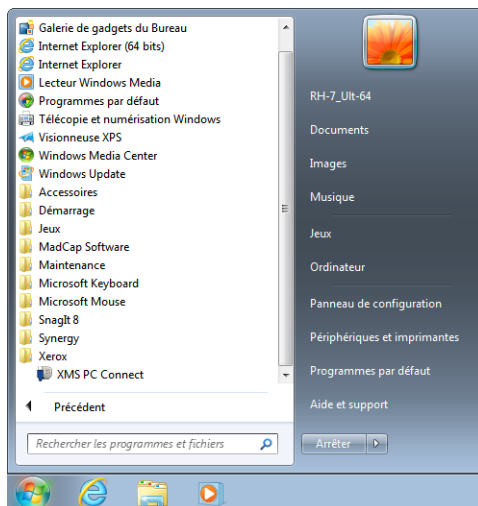
Mise à jour du micrologiciel disponible

Notez que si l'application démarre automatiquement à la fin de l'installation, l'interface, elle, ne s'ouvre pas. L'application s'exécute en arrière-plan jusqu'à ce que vous la fermiez à partir de l'icône correspondante ou de l'interface.

- Pour fermer l'application :
Cliquez à l'aide du bouton droit de la souris sur l'icône de l'application, située dans la zone de notification Windows, et sélectionnez Quitter dans la liste.



- Pour ouvrir l'application :
Ouvrez le dossier Xerox et cliquez sur **XMS PC Connect** dans la liste Tous les programmes de Windows.

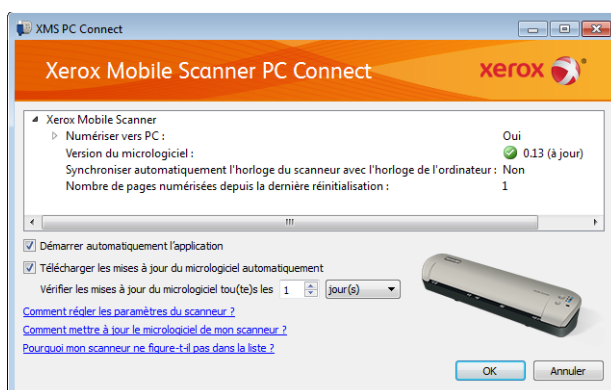


- Pour ouvrir l'interface de l'application :
Cliquez sur l'icône de l'application située dans la zone de notification Windows.



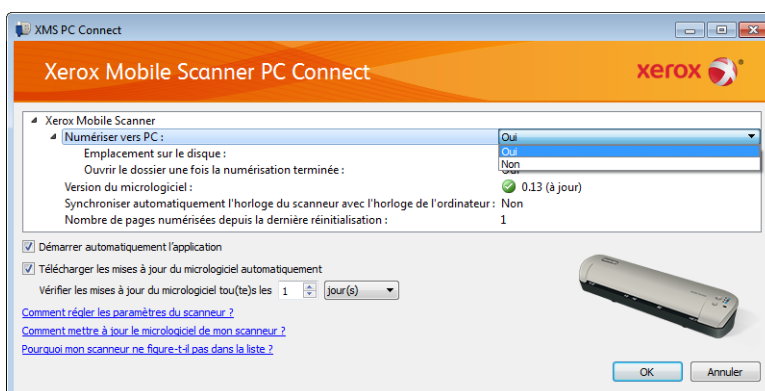
Options de l'application

L'application XMS PC Connect affiche tous les scanners Xerox Mobile actuellement connectés. Cliquez sur le scanner dont vous voulez modifier les paramètres, puis cliquez sur la marque située à gauche de la destination de la numérisation pour développer la liste des options disponibles pour le scanner sélectionné.

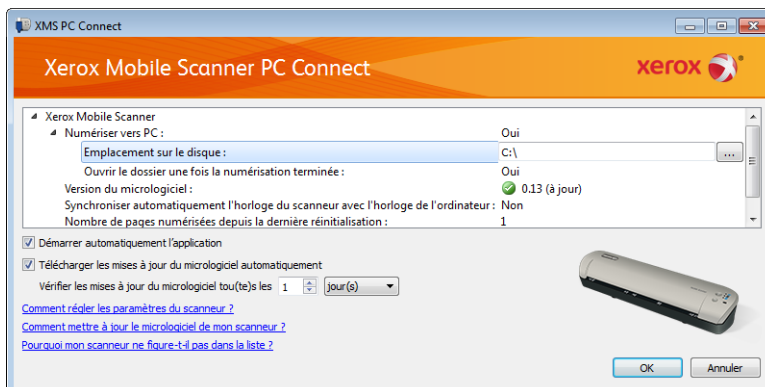


Sélection des paramètres de numérisation

Numériser vers PC : sélectionnez Oui pour activer les options de numérisation vers l'ordinateur.

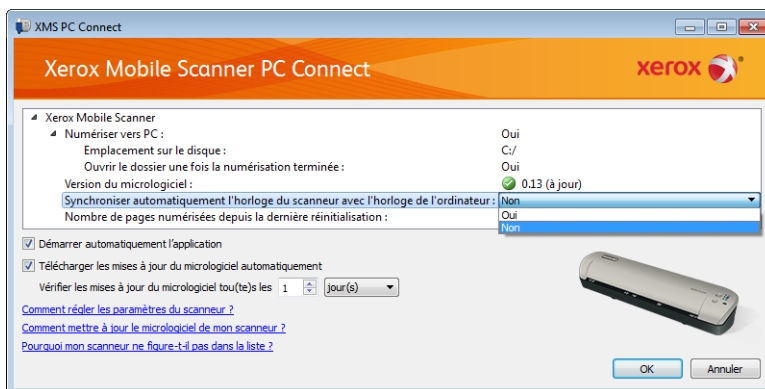


- **Emplacement sur le disque** : cette ligne affiche l'emplacement dans lequel les numérisations sont enregistrées. Cliquez sur le chemin d'accès du fichier pour afficher le bouton Parcourir [...].



Lorsque vous cliquez sur le bouton Parcourir, un explorateur de fichiers standard Windows s'ouvre pour vous permettre de sélectionner un nouvel emplacement pour l'enregistrement de vos images numérisées.

- **Ouvrir le dossier une fois la numérisation terminée** : sélectionnez Oui pour que le dossier Windows – dossier de sauvegarde de la numérisation – s'ouvre automatiquement une fois la numérisation réalisée. Sinon, sélectionnez sur Non.



Synchroniser automatiquement l'horloge du scanner avec l'horloge de l'ordinateur

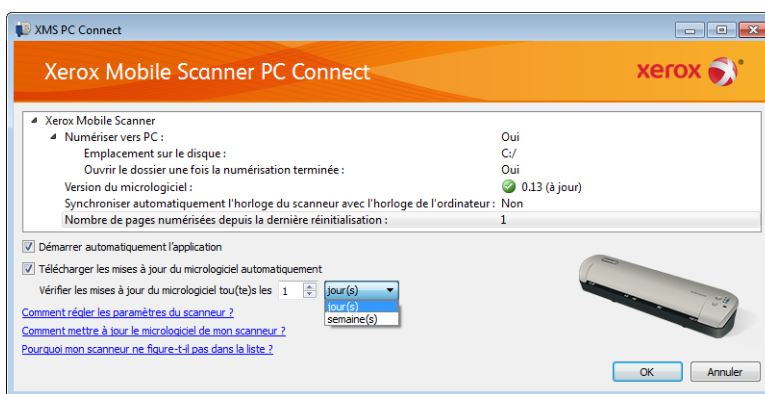
- **Oui** : sélectionnez cette option pour mettre à jour l'horloge interne du scanner sur l'horloge de l'ordinateur à chaque fois que le scanner est connecté et allumé. L'horloge du scanner est mise à jour uniquement lorsque l'application XMS PC Connect est ouverte. Si l'application est fermée, l'horloge du scanner ne sera pas modifiée.
- **Non** : sélectionnez cette option pour ne pas mettre à jour l'horloge interne du scanner à chaque fois que vous connectez le scanner.

Nombre de pages numérisées depuis la dernière réinitialisation

Le décompte des numérisations est réinitialisé pour le support amovible uniquement. Il ne l'est pas pour le nombre total de documents numérisés avec le scanner.

Remarque : le dossier DCIM sur le support amovible ne peut pas contenir de fichiers image numérisés. Si ce répertoire contient des fichiers, la réinitialisation n'a pas lieu.

Sélection des paramètres de l'application



Démarrer automatiquement l'application

Sélectionnez cette option pour lancer l'application XMS PC Connect à chaque fois que vous ouvrez une session sur votre ordinateur. Désélectionnez cette option si vous souhaitez lancer manuellement l'application à chaque utilisation du scanner avec le PC. Vous pouvez lancer l'application à partir du menu Démarrer > Tous les programmes de Windows.

Télécharger les mises à jour du micrologiciel automatiquement

Sélectionnez cette option pour autoriser l'application XMS PC Connect à rechercher, sur nos serveurs, le dernier micrologiciel disponible, puis à le télécharger sur votre ordinateur. L'application doit être ouverte et une connexion Internet active est nécessaire pour vérifier les mises à jour du micrologiciel.

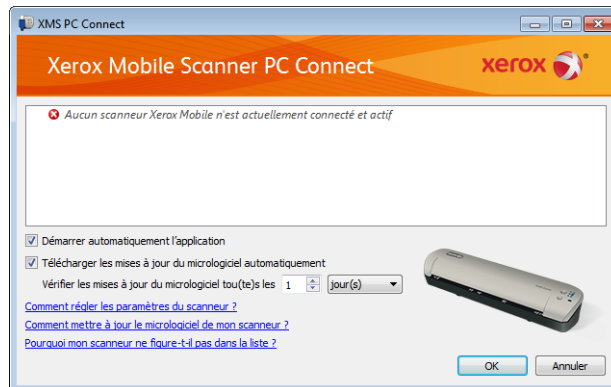
Vérifier les mises à jour du micrologiciel tou(te)s les

Saisissez une valeur dans ce champ et sélectionnez une option dans la liste pour définir la fréquence à laquelle l'application vérifie les mises à jour.

Dépannage

Problème : L'interface affiche un message indiquant qu'aucun scanner n'est connecté.

Résolution : Reportez-vous à la [Présentation de l'application](#) à la page 18 pour obtenir la liste des points à vérifier lorsque l'application indique qu'aucun scanner n'est connecté.



Problème : L'affichage des fichiers Windows montre que la carte mémoire (ou la clé USB) ne contient aucun fichier, lorsque le scanner est connecté à l'ordinateur.

Résolution : Fermez l'application XMS PC Connect. Pour ce faire, cliquez sur l'icône de l'application avec le bouton droit de la souris et sélectionnez Quitter dans le menu. Lorsqu'elle s'exécute, l'application XMS PC Connect conserve le contrôle du scanner. Vous devez fermer l'application pour pouvoir afficher et copier des fichiers à partir de la carte mémoire (ou de la clé USB), insérée dans le scanner.

Numérisation

1. Mettez le scanneur sous tension.
2. Tous les voyants DEL clignotent lors de l'initialisation du scanneur. Lorsque le scanneur est prêt pour la numérisation, le voyant DEL situé en regard de la première fonction (dont l'icône représente un appareil photo), s'allume.
3. Pressez simplement le bouton de fonction pour faire défiler les options de numérisation jusqu'à ce que le voyant DEL situé en regard de l'option à utiliser, s'allume.



Numérise en couleur à 300 ppp et crée un fichier JPG (*.jpg).

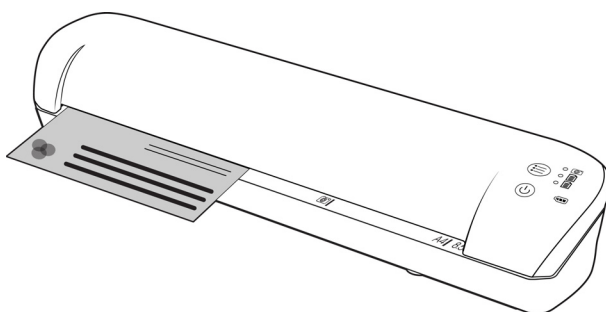


Numérise en noir et blanc à 300 ppp et crée un fichier Adobe PDF (*.pdf).



Numérise en couleur à 300 ppp et crée un fichier Adobe PDF (*.pdf).

4. Placez un document *face vers le haut* dans la fente d'alimentation papier, en l'alignant sur le côté gauche du scanneur.



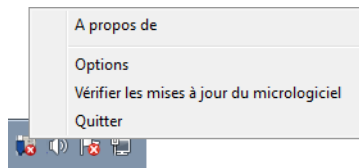
5. Le scanneur détecte la page et tente de l'insérer.
L'insertion de la page sera suivie d'une courte pause, puis le scanneur chargera la page. Cette pause vous permettra de redresser le document dans la fente d'alimentation papier du scanneur, au besoin.
6. Une fois la numérisation terminée, l'image est enregistrée sur votre ordinateur dans le dossier indiqué dans le champ Emplacement sur le disque.

Version du micrologiciel

Ce champ affiche la version actuelle du scanneur et indique s'il s'agit de la dernière version disponible. L'application compare le micrologiciel du scanneur avec la dernière version téléchargée à partir de notre site Web.

Pour mettre à jour le micrologiciel du scanneur :

1. Recherchez et téléchargez la dernière version en cliquant avec le bouton droit sur l'icône de l'application, puis sélectionnez Vérifier les mises à jour du micrologiciel dans la liste.



2. Mettez à jour le micrologiciel du scanneur sur la dernière version téléchargée en cliquant sur le bouton de mise à jour en regard du champ Version du micrologiciel.
3. La procédure de mise à jour démarre dès que vous cliquez sur le bouton. N'éteignez pas le scanneur et ne le déconnectez pas de l'ordinateur pendant la mise à jour. Vous risquez d'endommager irrémédiablement l'appareil.
4. Un message d'état s'affiche à l'écran pendant la mise à jour. En outre, les témoins du scanneur clignotent rapidement pendant la procédure.
5. Une fois la mise à jour terminée, une notification s'affiche et le scanneur doit s'éteindre automatiquement. Dans le cas contraire, éteignez-le, puis rallumez-le.

Notez que lorsque le scanneur est éteint, il disparaît de la liste des scanneurs dans l'application XMS PC Connect. Rallumez simplement le scanneur pour vérifier la version actuelle du micrologiciel du scanneur et pour modifier d'autres paramètres, le cas échéant.

Avertissement : les messages de statut qui s'affichent à l'écran indiquent si plusieurs mises à jour sont appliquées. Vous êtes alors invité à mettre le scanneur hors puis sous tension au cours de la procédure de mise à jour. Suivez la procédure à l'écran et mettez le scanneur hors puis sous tension lorsque vous y êtes invité.

Désinstallation de l'application

1. Dans la barre des tâches Windows, cliquez sur Démarrer, Paramètres, puis sur Panneau de configuration.
2. *Windows XP* : Double-cliquez sur l'icône Ajout/Suppression de programmes.
Windows Vista et Windows 7 : Double-cliquez sur l'icône Programmes et fonctionnalités.
3. Dans la liste de programmes, sélectionnez XMS PC Connect.
4. Cliquez sur le bouton Modifier/supprimer ou Désinstaller.
5. Cliquez sur Oui lorsque le système vous invite à confirmer la suppression de ces programmes logiciels.
6. Fermez toutes les fenêtres ouvertes et redémarrez votre ordinateur.