

Xerox<sup>®</sup>  
DocuMate<sup>®</sup> 6440

Guia de usuário do scanner  
Usuários de Mac OS X<sup>®</sup>

Design © 2019 Xerox Corporation. Todos os direitos reservados. Xerox®, Xerox and Design® e DocuMate® são marcas comerciais da Xerox Corporation nos Estados Unidos e/ou em outros países.

Conteúdo © 2019 Visioneer, Inc. Todos os direitos reservados. Os nomes de marca e logotipos Visioneer® e OneTouch® são marcas registradas da Visioneer, Inc.

É proibido reproduzir, adaptar ou traduzir este documento sem permissão prévia por escrito, exceto conforme permitido sob as leis de copyright. A proteção de direitos autorais reivindicada inclui todas as formas de conteúdos materiais protegidos por direitos autorais e informações agora permitidas por leis estatutárias ou judiciais, ou doravante concedidas, incluindo, sem limitação, o material gerado de programas de software que sejam exibidos na tela, tais como estilos, modelos, ícones, exibições de telas, aparência, etc.

Adobe®, Adobe® Acrobat®, Adobe® Reader® e o logotipo Adobe® PDF são marcas registradas da Adobe Systems Incorporated nos Estados Unidos e/ou em outros países.

Apple®, Mac OS® e Mac OS X® são marcas registradas da Apple Incorporated nos Estados Unidos e/ou em outros países.

Post-It® e uma marca registrada da 3M Corporation nos Estados Unidos e/ou em outros países.

Kensington® e uma marca registrada da ACCO Brands Corporation nos Estados Unidos e/ou em outros países.

ZyINDEX é uma marca registrada da ZyLAB International, Inc. Porção do kit de ferramentas ZyINDEX, Copyright © 1990-1998, ZyLAB International, Inc. Todos os direitos reservados.

Todos os outros produtos mencionados aqui podem ser marcas registradas de suas respectivas empresas e são reconhecidos.

Versão do documento: 05-0932-300 (Juhno de 2019)

Este documento é alterado periodicamente. Alterações, incorreções técnicas e erros de digitação serão corrigidos nas próximas edições.

As informações estão sujeitas à alteração sem aviso e não representam um compromisso da parte da Visioneer. O software descrito é fornecido sob um contrato de licença. O software pode ser usado ou copiado somente de acordo com os termos desse contrato. É proibido por lei copiar o software em qualquer mídia, exceto se permitido especificamente no contrato de licença. Nenhuma parte deste documento pode ser produzida ou transmitida em qualquer formato ou por qualquer meio, eletrônico ou mecânico, incluindo fotocópia, gravação ou sistemas de armazenamento e recuperação de informações, nem traduzido para outro idioma, com qualquer propósito diferente de uso pessoal do licenciado e conforme especificamente permitido no contrato de licença, sem a permissão expressa por escrito da Visioneer.

Legenda dos direitos restritos

O uso, a duplicação ou a divulgação deste documento está sujeito a restrições, conforme definido na subdivisão do contrato (c)(1)(ii) dos Rights in Technical Data and Computer Software – cláusula 52.227-FAR14. Os materiais digitalizados por esse produto podem estar protegidos por leis e outras regulamentações governamentais como as leis de copyright. O cliente é o único responsável pelo cumprimento de todas essas leis e regulamentações.

# Índice

<b>1-Segurança</b> .....	<b>1-1</b>
Introdução à segurança .....	1-1
Informações sobre segurança operacional .....	1-1
Informações elétricas .....	1-2
Aviso – Informações sobre segurança elétrica .....	1-2
Tomada elétrica.....	1-3
Dispositivo de desconexão .....	1-3
Desligamento de emergência.....	1-3
Informações sobre manutenção .....	1-3
Certificação de segurança do produto .....	1-4
Informações do contato de EH&S .....	1-4
<b>2-Bem-vindo</b> .....	<b>2-1</b>
Conteúdo da caixa.....	2-1
Requisitos do sistema .....	2-2
Documentação .....	2-2
Recursos do Xerox® DocuMate® 6440 Scanner.....	2-3
<b>3-Instalação do scanner</b> .....	<b>3-1</b>
Conecte o Cabo de alimentação do Scanner .....	3-2
Mover ou reempacotar o scanner .....	3-3
Trava de segurança .....	3-4
<b>4-Instalação</b> .....	<b>4-1</b>
Instalação do driver do scanner.....	4-4
Conexão do cabo USB e ativação da alimentação .....	4-6
Instale o Utilitário de digitalização da Visioneer .....	4-6
Aplicativos adicionais disponíveis com o scanner.....	4-6
Visualização dos Guias do usuário .....	4-7
Para registro do scanner.....	4-8
<b>5-Carregamento de documentos para digitalização</b> .....	<b>5-1</b>
Tipos de documentos suportados.....	5-1
Documentos cuja digitalização deve ser evitada.....	5-2
Tipos de documentos não suportados.....	5-2
Digitalização a partir do alimentador automático de documentos .....	5-3
Digitalização de documentos normais.....	5-3
Digitalização do papel para impressão com matriz de pontos .....	5-4
Interfaces de digitalização.....	5-5

<b>6-Manutenção .....</b>	<b>6-1</b>
Precauções de segurança.....	6-1
Verificação da versão do seu scanner.....	6-2
Ajuste de guias de papel.....	6-2
Desobstrução de atolamentos de papel.....	6-3
Limpeza do scanner.....	6-4
Limpeza do alimentador automático de documentos.....	6-4
Substituir o Rolo Reverso (Separação) .....	6-5
Recolocar o Rolo do ADF (Alimentação) .....	6-9
Solução de problemas .....	6-12
Códigos de solução de problemas de luz de status .....	6-14
Especificações do Xerox® DocuMate® 6440.....	6-15
Lista de partes do Xerox® DocuMate® 6440 .....	6-17
<b>7-Apêndice A: Informações regulamentares.....</b>	<b>7-1</b>
Regulamentos básicos.....	7-1
Estados Unidos (Regulamentações da FCC) .....	7-1
União Europeia .....	7-1
Turquia (Regulamentação RoHS).....	7-2
Regulamentações para cópia .....	7-2
Estados Unidos.....	7-2
Canadá .....	7-3
Outros países.....	7-4
<b>8-Apêndice B: Informações sobre conformidade.....</b>	<b>8-1</b>
Reciclagem e descarte do produto .....	8-1
EUA e Canadá.....	8-1
União Européia.....	8-1
ENERGY STAR para EUA.....	8-2

# 1. Segurança

## Introdução à segurança

### Avisos e segurança

Leia as seguintes instruções cuidadosamente antes de operar a máquina e consulte-as quando necessário para garantir a operação segura de sua máquina.

Seu produto Xerox® e os suprimentos foram projetados e testados para atender aos rígidos requisitos de segurança. Eles incluem avaliação e certificação de agência de segurança e conformidade com as regulamentações eletromagnéticas e com os padrões ambientais estabelecidos.



Alterações não autorizadas, que podem incluir a adição de novas funções ou a conexão com dispositivos externos, podem causar impacto na certificação do produto. Entre em contato com o representante da Xerox® para obter mais informações. A segurança, o teste e o desempenho do produto no meio ambiente foram verificados usando apenas materiais da Xerox.

## Informações sobre segurança operacional

Seu equipamento Xerox® e os suprimentos foram projetados e testados para atender aos rígidos requisitos de segurança. Eles incluem avaliação e aprovação de agência de segurança e conformidade com padrões ambientais estabelecidos.

Para garantir a operação segura contínua de seu equipamento Xerox®, siga sempre estas diretrizes de segurança:

### Permitido

- Sempre siga todos os avisos e as instruções fornecidos com o equipamento.
- Antes de limpar esse produto, desconecte-o da tomada elétrica. Sempre use materiais especificamente projetados para esse produto; o uso de outros materiais pode resultar em baixo desempenho e criar uma situação de risco. Não use limpadores em aerossol. Eles podem ser explosivos e inflamáveis sob determinadas circunstâncias.
- Sempre coloque a máquina em uma superfície de suporte que seja firme o suficiente para suportar o peso da máquina.
- Sempre coloque a máquina em uma área que tenha ventilação adequada e espaço para manutenção.
- Sempre desconecte esse equipamento da tomada elétrica antes da limpeza.

**Observação:** sua máquina Xerox® está equipada com um dispositivo de economia de energia para conservar energia quando a máquina não estiver em uso. A máquina pode ficar ligada continuamente.

**Não permitido**

- Nunca use um plugue de adaptador de aterramento para conectar o equipamento a uma tomada de energia que não tenha um terminal de conexão de aterramento.
- Nunca execute nenhuma função de manutenção que não esteja descrita especificamente nesta documentação.
- Nunca remova tampas ou proteções que estejam presas com parafusos. Não há nenhuma área nessas tampas em que o operador possa realizar serviços de manutenção.
- Nunca coloque a máquina próxima a um radiador ou qualquer outra fonte de calor.
- Nunca substitua nenhum dispositivo de travamento elétrico ou mecânico.
- Nunca coloque esse equipamento em locais de circulação, nem onde pessoas possam tropeçar no fio de energia.



**Cuidado: Esse dispositivo não deve ser usado no campo direto de visão em locais expostos.**

Para evitar reflexões incômodas em locais expostos este dispositivo não deve ser colocado no campo direto de visão.

## Informações elétricas

### AVISO – INFORMAÇÕES SOBRE SEGURANÇA ELÉTRICA

1. O soquete de energia para a máquina deve atender aos requisitos estabelecidos na placa de dados, na parte traseira da máquina. Se você não tiver certeza de que a tomada elétrica atenda a esses requisitos, consulte a companhia de energia local ou um eletricitista para obter informações.
2. A tomada do soquete deve estar instalada próximo ao equipamento e ser facilmente acessível.
3. Use o cabo de alimentação que é fornecido com a máquina. Não use uma extensão nem remova ou modifique o plugue do fio de energia.
4. Conecte o cabo de energia diretamente em uma tomada elétrica aterrada de forma correta. Consulte um eletricitista se tiver dúvidas sobre o aterramento correto da tomada.
5. Não utilize um adaptador para conectar qualquer equipamento Xerox® a uma tomada elétrica que não tenha um terminal de conexão de aterramento.
6. Não coloque esse equipamento em locais de circulação, nem onde pessoas possam tropeçar no cabo de energia.
7. Não coloque objetos sobre o cabo de energia.
8. Não substitua nem desative os dispositivos de travamento elétricos ou mecânicos.
9. Não insira objetos nos slots nem nas aberturas na máquina. Isso pode resultar em choque elétrico ou incêndio.

### TOMADA ELÉTRICA

- Este produto deve ser operado com o tipo de tomada elétrica indicado na placa de dados do produto. Se você não tiver certeza de que a tomada elétrica atende a esses requisitos, consulte a companhia de energia local para obter informações.



Sempre conecte o equipamento a uma tomada de energia corretamente aterrada. Se estiver em dúvida, peça a um eletricista experiente para verificar a tomada.



**AVISO: Este equipamento deve estar conectado a um circuito aterrado de proteção.**

Este equipamento é fornecido com um plugue que tem um pino terra de proteção. Esse plugue se encaixa apenas na tomada elétrica aterrada. Esse é um recurso de segurança. Se você não conseguir inserir o plugue na tomada, entre em contato com seu eletricista para substituir a tomada.

### DISPOSITIVO DE DESCONEXÃO

O cabo de energia é o dispositivo de desconexão deste equipamento. Está incorporado à parte lateral da máquina, como um dispositivo plug-in. Para remover toda a alimentação elétrica do equipamento, desconecte o cabo(s) de energia da tomada elétrica.

### Desligamento de emergência

Se qualquer uma destas condições ocorrer, desligue a máquina imediatamente e desconecte o cabo de energia da tomada elétrica. Entre em contato com o representante de serviço autorizado da Xerox para corrigir o problema:

- O equipamento emite ruídos ou exala odores incomuns.
- O cabo de energia está danificado ou desgastado.
- Um disjuntor, fusível ou outro dispositivo de segurança do painel de parede foi disparado.
- Caiu líquido na máquina.
- A máquina foi exposta à água.
- Qualquer peça da máquina está danificada.

### Informações sobre manutenção

1. Qualquer procedimento de manutenção do produto que pode ser feito pelo operador está descrito na documentação do usuário fornecida com o produto.
2. Não execute nenhum serviço de manutenção neste produto que não esteja descrito na documentação do cliente.
3. Não use limpadores em aerossol. O uso de limpadores que não são aprovados pode causar baixo desempenho do equipamento e resultar em uma condição de perigo.
4. Use suprimentos e materiais de limpeza somente conforme orientação neste manual.

5. Não remova tampas ou proteções que estejam presas com parafusos. Não há nenhuma peça atrás dessas tampas em que você poderá fazer a manutenção.
6. Não execute nenhum procedimento de manutenção a menos que tenha sido treinado por um revendedor local autorizado ou que o procedimento esteja descrito especificamente nos manuais do usuário.

## Certificação de segurança do produto

Este produto é certificado pela agência a seguir, usando os padrões de segurança listados:

Padrão
UL60950-1 (EUA)
CSA 22.2 No. 60950-1 (Canadá)
IEC 60950-1

## Informações do contato de EH&S

### Informações de contato

Para obter mais informações sobre Environment, Health, and Safety em relação a esse produto Xerox® e seus suprimentos, entre em contato com as seguintes linhas de atendimento ao cliente:

<b>EUA e Canadá / Europa (Fone):</b> 1-800-ASK-XEROX
<b>EUA e Canadá / Europa (Fax):</b> 1-585-422-8217

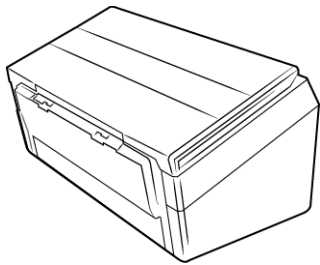


## 2. Bem-vindo

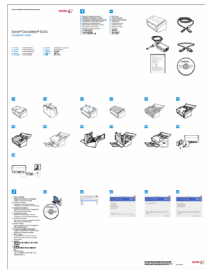
Seu novo scanner pode digitalizar rapidamente pilhas de documentos com um só lado ou frente e verso e inserir suas imagens no computador.

### Conteúdo da caixa

Antes de prosseguir, verifique o conteúdo da caixa. Se houver itens faltando ou danificados, entre em contato com a loja onde o scanner foi adquirido.



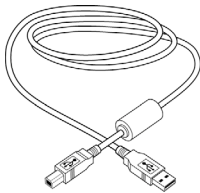
Xerox® DocuMate® 6440



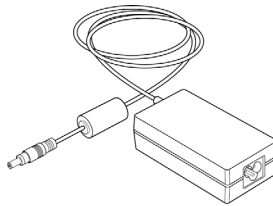
Guia de instalação rápida



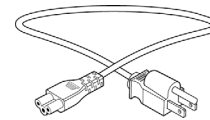
Disco de instalação



Cabo USB



Fonte de alimentação



Cabo de alimentação



Cartão de suporte técnico

## Requisitos do sistema

	Mínimo	Recomendável
Processor	2Ghz Intel Core 2 Duo	2.6 GHz Intel Core i5
Optical Drive	Unidade DVD-ROM drive (capaz de ler DVDs de duas camadas)	Unidade DVD-ROM drive (capaz de ler DVDs de duas camadas)
Porta Universal Serial Bus	Uma porta Universal Serial Bus (USB) 2.0	Uma porta Universal Serial Bus (USB) 2.0
Sistema Operacional	Sistema operacional Mac OS X® da Apple® (10.9 – 10.14.3)	Sistema operacional Mac OS X® da Apple® (10.9 – 10.14.3)
Memória Interna (RAM)	No mínimo 2 gigabyte (GB) de memória interna (RAM)	No mínimo 4 gigabyte (GB) de memória interna (RAM)
Espaço de disco rígido	<ul style="list-style-type: none"> <li>• 350 MB para o driver do scanner</li> <li>• 1 a 2 GB para cada aplicativo adicional</li> </ul>	<ul style="list-style-type: none"> <li>• 350 MB para o driver do scanner</li> <li>• 1 a 2 GB para cada aplicativo adicional</li> </ul>

## Documentação

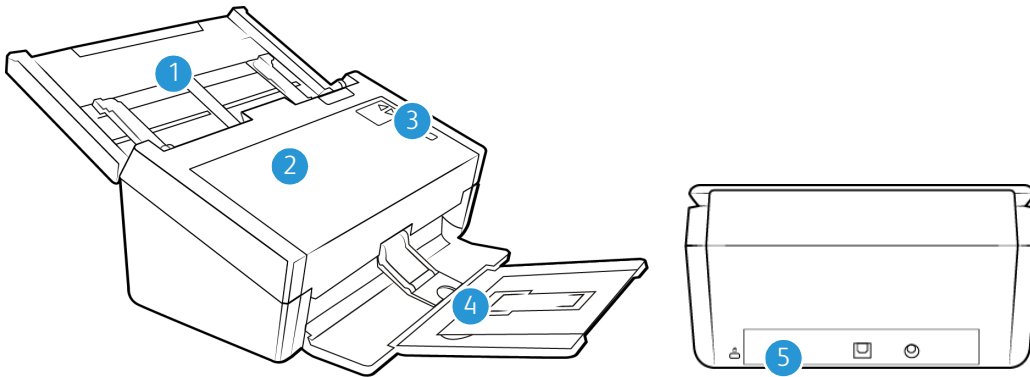
### A documentação impressa a seguir é fornecida com o aparelho:

- **Guia de instalação** — instruções breves de configuração e instalação do scanner.
- **Cartão de suporte técnico** — informações de contato do serviço de suporte técnico e de atendimento ao cliente, além de um breve resumo de nossa garantia padrão de produto.

### A seguinte documentação eletrônica está disponível no disco de instalação:

- **Guia do usuário do scanner** — instruções para a configuração, instalação, operação, manutenção, segurança e garantia do scanner. As instruções neste guia abrangem como usar corretamente o scanner e realizar a manutenção. Consulte o guia do usuário ou o arquivo de ajuda do seu aplicativo de digitalização para obter instruções sobre como acessar a interface do scanner, digitalizar e salvar arquivos.
- **Guia de digitalização TWAIN** — instruções de digitalização usando a interface TWAIN. Este guia descreve as opções disponíveis na interface TWAIN. As instruções neste guia abrangem como usar corretamente o scanner e realizar a manutenção. Consulte o guia do usuário ou o arquivo de ajuda do seu aplicativo de digitalização para obter instruções sobre como acessar a interface do scanner, digitalizar e salvar arquivos.
- **Folhas de código de patch** — use com um aplicativo que suporte dados de código de patch ao usar a interface TWAIN. Os layouts de página de código de patch foram projetados especificamente para seu scanner. O arquivo contém os layouts 1 de patch para páginas A4 e carta (EUA). Certifique-se de imprimir o tamanho da página correto para o papel em sua impressora.

## Recursos do Xerox® DocuMate® 6440 Scanner

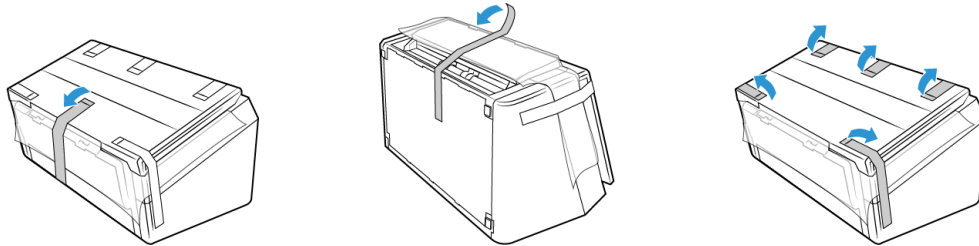


1. **Bandeja de entrada** — posiciona os documentos no Alimentador automático de documentos para digitalização.
  - **Extensão** — pode ser usada com diversos tamanhos de documento.
  - **Chave da guia de papel** — empurre para que as guias de papel sejam ajustadas para o tamanho de papel de impressão de matriz de pontos.
  - **Guias de papel** — deslize para ajustar à largura do documento.
2. **Alimentador automático de documentos** — alimenta documentos no scanner durante a digitalização.
  - **Trava da tampa do ADF** — pressione para abrir a tampa do Alimentador automático de documentos.
3. **Luz de status / Botão liga/desliga** — liga ou desliga o scanner e indica o seu status.
4. **Bandeja de saída** — segura os documentos depois da digitalização.
  - **Parada de papel** (documentos pequenos) — levante para cima para manter os itens pequenos empilhados na bandeja de saída após a digitalização. Deslize para ajustar as dimensões dos documentos digitalizados.
  - **Extensão** — usada para segurar diversos tamanhos de documento.
  - **Parada de papel** (documentos de tamanho normal) — levante para cima para manter os documentos empilhados na bandeja de saída após a digitalização.
5. **Conexões** — portas de conexão do scanner.
  - **Slot da trava de segurança** — conecta uma trava ou cadeado de segurança Kensington®.
  - **Porta Universal Serial Bus (USB)** — conecta o scanner ao computador por meio do cabo USB 2.0.
  - **Entrada de alimentação** — conecta o cabo de alimentação ao scanner.



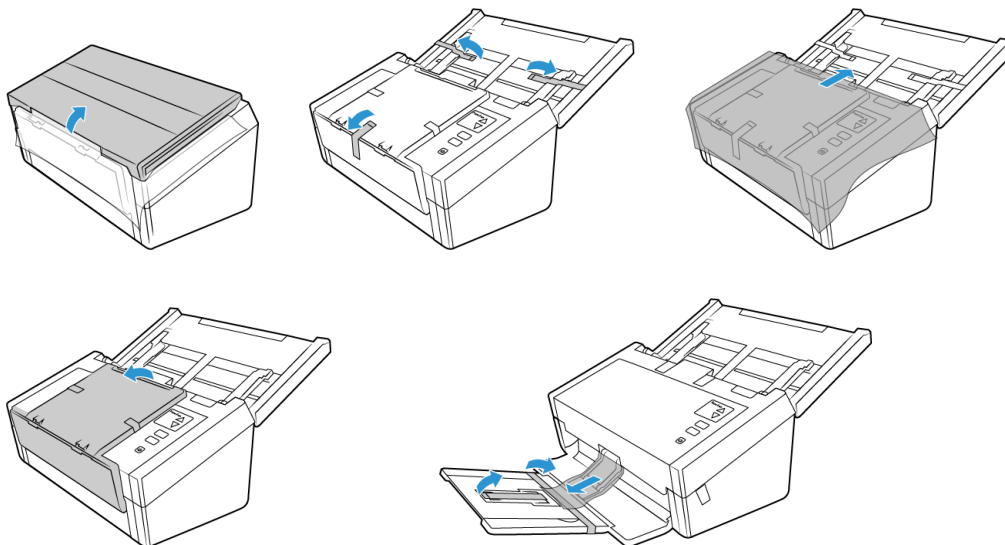
### 3. Instalação do scanner

1. Remova o scanner de sua espuma de proteção e embalagem plástica.
2. Remova as fitas de transporte do scanner, conforme indicado nas ilustrações abaixo.



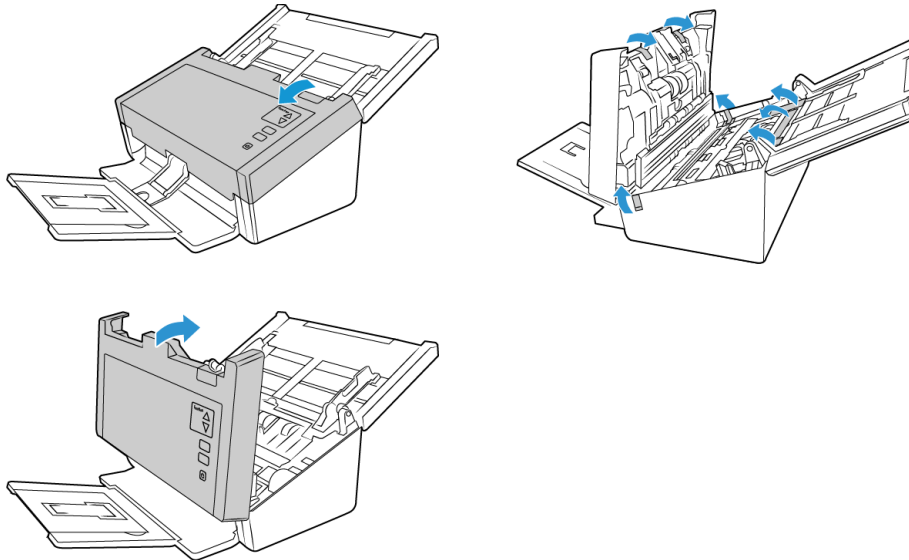
As ilustrações acima são apenas exemplos. O empacotamento do scanner pode variar.

3. Levante a bandeja de entrada do scanner. Puxe a bandeja de saída para baixo. Remova todas as fitas de transporte das bandejas de entrada e saída.



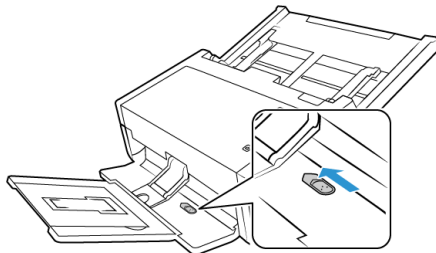
As ilustrações acima são apenas exemplos. O empacotamento do scanner pode variar.

- Abra a tampa do alimentador automático de documentos e remova qualquer fita ou espuma de proteção de dentro do alimentador. Feche a tampa do alimentador ao terminar.



As ilustrações acima são apenas exemplos. O empacotamento do scanner pode variar.

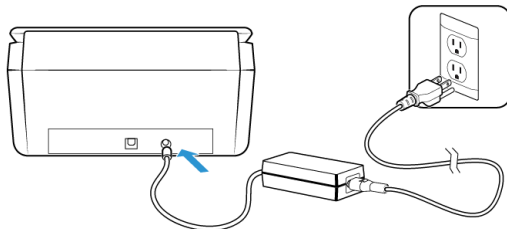
- Deslize a chave de soltura da bandeja de saída caso queira que ela fique posicionada de maneira horizontal na mesa.



## Conecte o Cabo de alimentação do Scanner

**Observação:** use somente a fonte de alimentação fornecida com o scanner (APD DA-48M24). A conexão de outro tipo de fonte de alimentação pode danificar o scanner e invalidar a garantia.

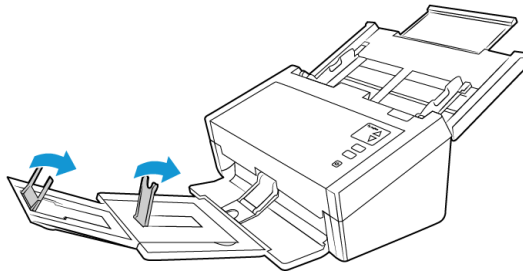
- Conecte a fonte de alimentação à porta de alimentação do scanner.
- Ligue o cabo de alimentação à fonte de alimentação e a uma tomada elétrica.



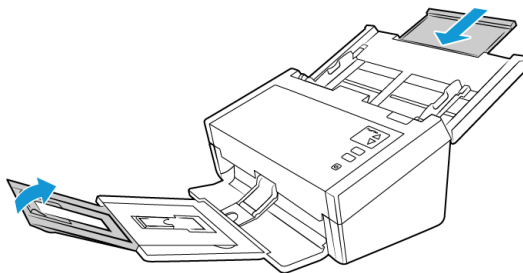
## Mover ou reempacotar o scanner

Caso queira mover ou reempacotar o scanner, siga as instruções dessa seção para evitar danos nas bandejas de entrada e saída do aparelho.

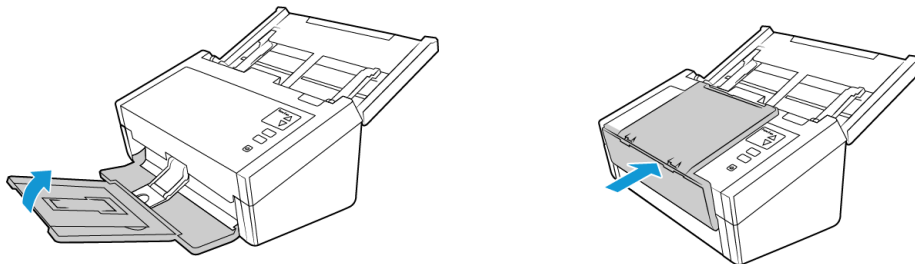
1. Abaixe o dispositivo de parada de papel.



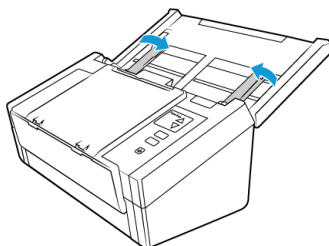
2. Feche as extensões das bandejas de entrada e saída.



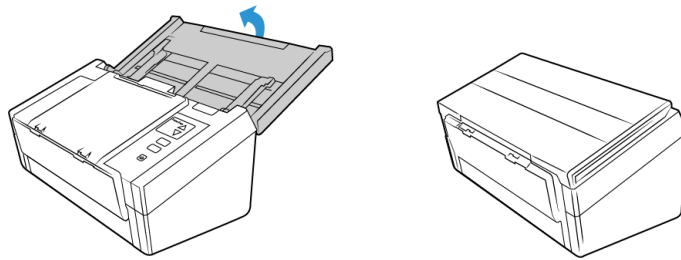
3. Levante a bandeja de saída e dobre-a contra o scanner. Pressione a bandeja de saída até a posição de encaixe.



4. Feche as guias de papel de modo que elas fiquem deitadas na bandeja de entrada.

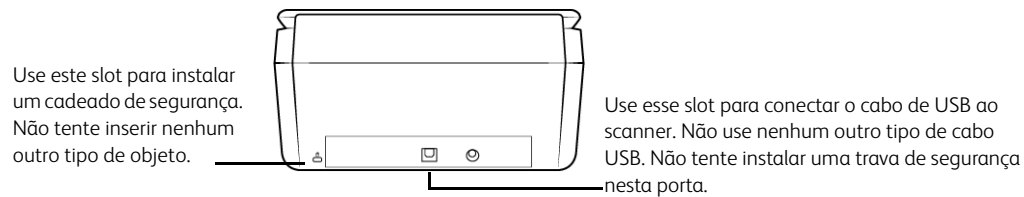


5. Feche a bandeja de entrada.



## Trava de segurança

É possível que seu scanner tenha um slot para instalar uma trava de segurança Kensington®. Esse slot tem um ícone de cadeado. Ele geralmente está localizado no lado esquerdo da porta USB do scanner. Ao seguir as instruções deste documento, certifique-se de ter conectado o cabo USB na porta USB correta.

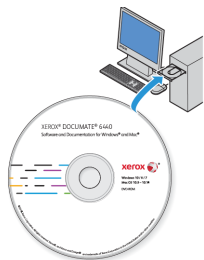


A trava não é disponibilizada junto com o scanner, e este documento não contém instruções sobre a compra e instalação de uma trava de segurança. Caso opte por usar uma trava de segurança, leia com atenção as instruções de instalação da mesma. Você pode encontrar mais informações sobre os cadeados e travas Kensington® no site [www.kensington.com](http://www.kensington.com).

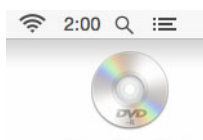


## 4. Instalação

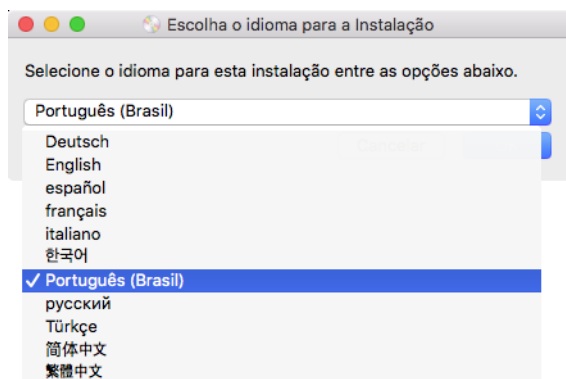
1. Insira o disco de instalação na unidade de DVD-ROM do computador.



2. Clique duas vezes no ícone de disco que será exibido na área de trabalho.



3. Clique duas vezes no arquivo do **Setup** para iniciar o instalador do driver.
4. Selecione seu idioma na lista de idiomas disponíveis. Clique em **OK**.

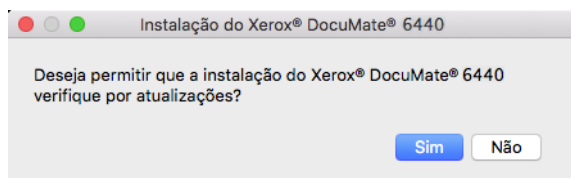


O menu principal do disco abrirá no idioma selecionado.

**Observação:** se o DVD não iniciar, verifique o seguinte:

- Certifique-se de que a porta da unidade de DVD esteja completamente fechada.
- Certifique-se de que o DVD tenha sido inserido na unidade na direção correta (etiqueta para cima).

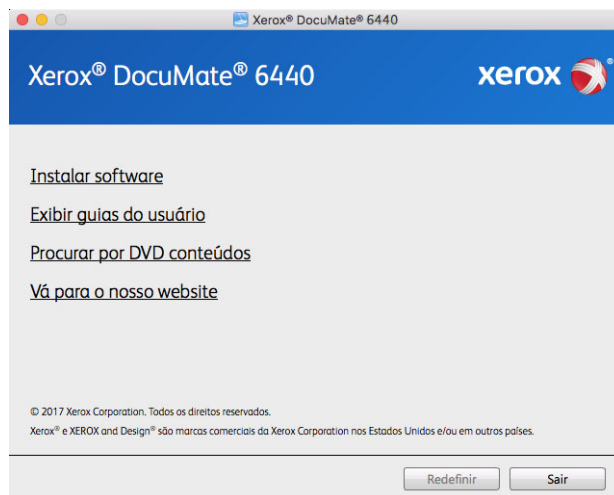
5. Uma mensagem será exibida para permitir ao instalador pesquisar por atualizações de software online. Selecione **Não** para instalar o software somente no disco.



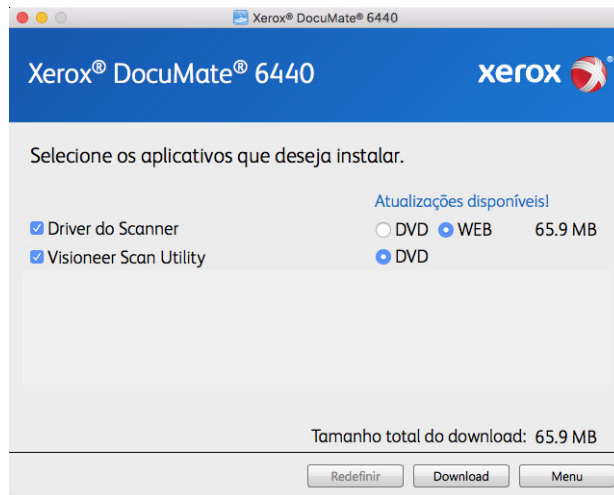
- Se as atualizações online forem aprovadas, primeiro ele verificará se há novas versões do instalador.
- Conecte uma extremidade do cabo USB na porta USB do scanner e a outra a uma porta USB do computador. Ligue o scanner.



- Observação:** Selecione **Cancelar** para instalar o software somente no disco.
- Quando isso for concluído, o menu principal será exibido.
  - No Menu principal, selecione **Instalar software**.

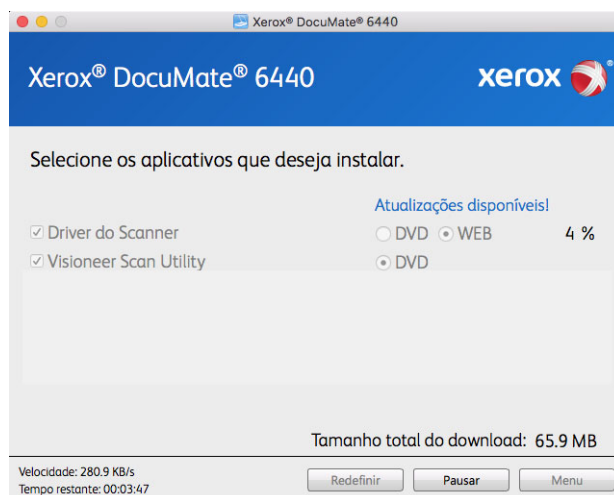


10. Verifique se a caixa **Driver do scanner** e **Visioneer Scan Utility** está marcada.



**Observação:** o software fornecido com o scanner pode diferir ligeiramente da lista mostrada na janela.

11. Se uma versão do software já estiver instalada no sistema, a opção será exibida em cinza. Entretanto, se houver uma versão mais recente disponível no disco ou online, será possível atualizar selecionando o botão apropriado.
12. Se o software no disco estiver atualizado, a instalação será realizada a partir do DVD. Entretanto, se houver uma versão mais recente do software disponível online, o botão **Web** será exibido e estará selecionado por padrão.
- Selecione o local desejado para instalar o software.
13. Se algum dos botões Web for selecionado, primeiro será necessário fazer o download do software, clicando em Fazer **Download** agora. O tamanho total do download é mostrado na parte inferior.
14. Depois que o download iniciar, ele poderá ser pausado. Se for necessário fazer alterações nas seleções, clique em **Redefinir** com o download pausado. Isso permitirá a alteração das configurações.



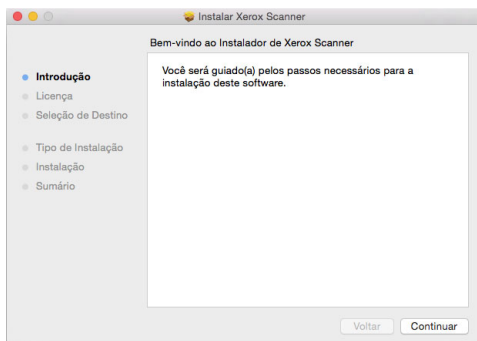
**Observação:** Clicar no botão Redefinir no menu principal ou no menu Instalar ocasionará na exclusão de arquivos de download parcialmente concluídos ou realizados anteriormente. Para serem instalados, será necessário fazer o download novamente ou instalar a partir do DVD.

- Quando o download de todo o software tiver concluído, clique em **Instalar** agora.

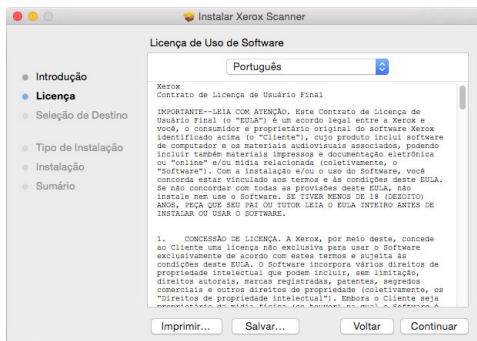
## Instalação do driver do scanner

A instalação do driver começará primeiro.

- Clique em **Continuar**.

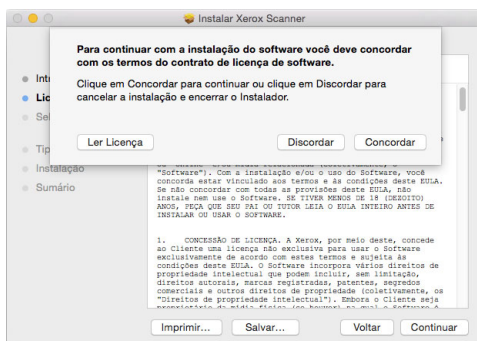


- Na janela Contrato de licença da Xerox, leia o contrato de licença. Clique em **Continuar**.

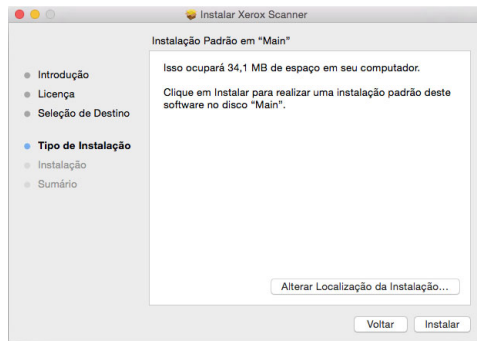


- Se você aceitar os termos, clique em **Concordar** e continue com a instalação.

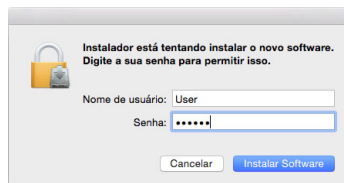
Se você optar por não aceitar o contrato de licença, feche a janela de instalação. O driver do scanner não será instalado.



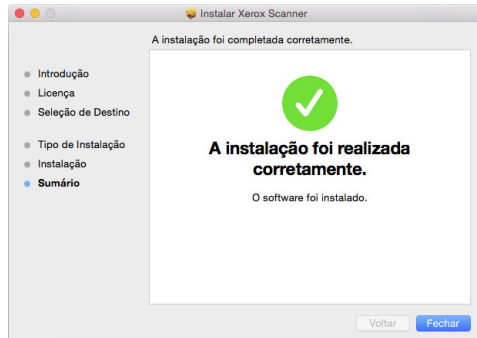
- Dependendo da configuração do sistema, é possível que você precise escolher um local para a instalação. Recomendamos selecionar a unidade de disco principal e clicar em **Instalar**.



- Se uma senha for solicitada, insira o nome e senha do usuário que tem a permissão para instalar o software no computador.



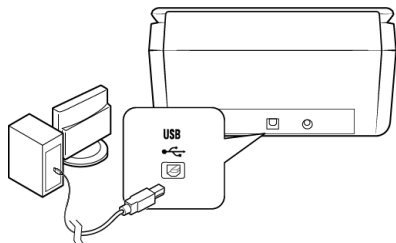
- Clique em **Fechar** na janela de instalação concluída. Agora, você pode conectar o scanner no seu computador.



**Obs. técnica:** a tela Instalação concluída pode ser em branco ao instalar no OS X v. 10.9. Feche a tela vazia e prossiga com a conexão do scanner ao computador.

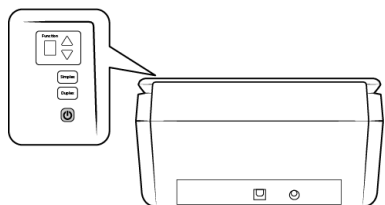
### CONEXÃO DO CABO USB E ATIVAÇÃO DA ALIMENTAÇÃO

1. Remova a fita de proteção do cabo USB, se houver.
2. Conecte o cabo USB à porta USB do scanner e depois a uma porta USB do computador. Consulte o manual do computador para saber a localização das portas USB.



Se a tomada não se conectar facilmente, certifique-se de estar conectando-a corretamente. Não force a tomada em nenhuma das conexões.

3. Ligue o scanner. O local da chave de alimentação do scanner é mostrado no diagrama abaixo.



A luz de status acende e pisca indicando que o scanner está recebendo alimentação.

Em seguida, o computador reconhecerá que o scanner foi conectado à porta USB e automaticamente carregará o software apropriado para operar o scanner.

### Instale o Utilitário de digitalização da Visioneer

A instalação do software Visioneer Scan Utility iniciará automaticamente depois que você clicar em Fechar na janela Instalação de driver concluída. Siga as instruções na tela para instalar o aplicativo..

Software	Sobre o software
Utilitário de digitalização da Visioneer	Este utilitário usa a interface TWAIN do scanner para realizar digitalizações. Você pode selecionar uma pasta de destino no computador e salvar a imagem em qualquer um dos formatos mais conhecidos de imagem (BMP, JPG, GIF, TIF, Multi-Page TIF, PDF, Multi-Page PDF).

### Aplicativos adicionais disponíveis com o scanner

1. Volte ao Menu principal do disco e clique em **Instalar software**.
2. Se uma versão do software já estiver instalada no sistema, a opção será exibida em cinza. Entretanto, se houver uma versão mais recente disponível no disco ou online, será possível atualizar selecionando o botão apropriado.

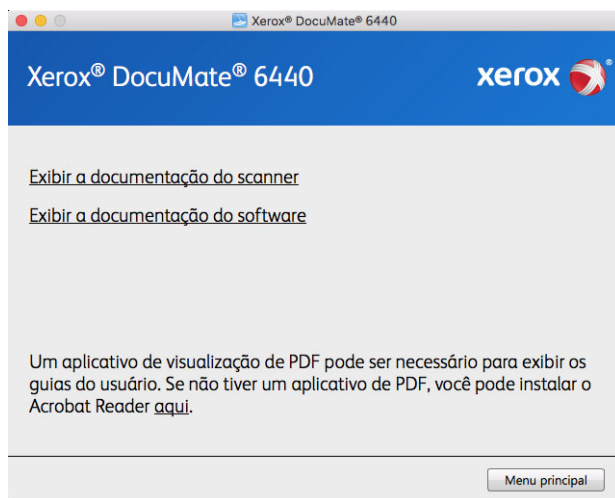
3. Se o software no disco estiver atualizado, a instalação será realizada a partir do DVD. Entretanto, se houver uma versão mais recente do software disponível online, o botão **Web** será exibido e estará selecionado por padrão.

Selecione o local desejado para instalar o software.

4. Se algum dos botões Web for selecionado, primeiro será necessário fazer o download do software, clicando em **Fazer download** agora. O tamanho total do download é mostrado na parte inferior.
5. Selecione os aplicativos adicionais que quiser instalar e, em seguida, clique em **Instalar agora**.
6. Siga as instruções na tela para instalar cada um dos produtos adicionais.

## Visualização dos Guias do usuário

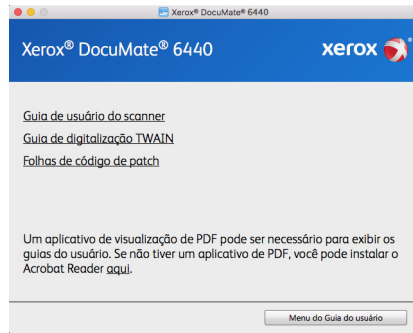
1. Retorne à janela do Menu principal e clique em **Exibir guias do usuário**.



2. Clique em **Exibir a documentação do scanner** o guia de usuário do scanner e os guias de digitalização para TWAIN.
  - **Guia de usuário do scanner** — Recomendações de uso para a configuração, instalação, operação, manutenção, segurança e garantia do scanner.
  - **Guia de digitalização TWAIN** — Instruções para acesso e digitalização usando a interface TWAIN.

Clique em **Exibir a documentação do software** para acessar os guias de usuário dos aplicativos de software fornecidos com o scanner.

Na janela de um desses guias do usuário, clique no botão de **Menu do Guias do usuário** para retornar para a janela principal de guias do usuário e selecione a seção de outra documentação para exibir os guias do usuário.



Janela da documentação do scanner

3. Clique nos links dos guias que você deseja exibir.
4. Ao terminar, clique em **Menu principal** para retornar a essa janela e clique em **Sair**.
5. Remova o disco de instalação e guarde-o em local seguro.

## Para registro do scanner

Registrar o scanner é importante, pois fornece acesso ao serviço gratuito de suporte por telefone e a atualizações de software para o scanner.

É necessário haver uma conexão ativa à Internet para registrar o scanner. Se não houver acesso à Internet, entre em contato com nosso departamento de atendimento ao cliente para registrar o scanner. Consulte o Cartão de suporte técnico enviado com o scanner para obter as informações de contato do serviço de atendimento ao cliente.

1. Abra o **Safari** ou qualquer outro navegador de Internet instalado no computador.
2. No campo de endereço, digite [www.xeroxscanners.com](http://www.xeroxscanners.com).
3. Pressione Enter no teclado do computador ou clique na opção da tela para ir para o endereço da Web.
4. Quando a página de scanners Xerox carregar, clique em **Register Your Product** (Registre seu produto).
5. Preencha o formulário de registro. Todos os campos obrigatórios têm um asterisco (\*).  
É necessário inserir um endereço de e-mail válido para o registro.
6. Você será solicitado a inserir o número de série do scanner. Ele fica localizado na parte traseira do scanner.
7. Após preencher o formulário, clique em **Submit Your Registration** para concluir o registro.



## 5. Carregamento de documentos para digitalização

Sempre remova todos os grampos e cliques de papel dos documentos antes de inseri-los no alimentador automático de documentos do scanner. Grampos e cliques de papel podem emperrar o mecanismo de alimentação e arranhar os componentes internos. Remova também etiquetas, adesivos ou notas Post-It™ que possam se soltar durante o processo de digitalização e prender no scanner. O uso impróprio aqui descrito invalidará a garantia do scanner. Acesse [www.xeroxscanners.com](http://www.xeroxscanners.com), selecione seu produto e clique no link “Programa de garantia” para ver os termos e condições da garantia do seu scanner.



### Tipos de documentos suportados

Você pode digitalizar os seguintes tipos de documentos e cartões com este scanner.

- Quantidade máxima de papel na bandeja de entrada
  - Isso equivale a aproximadamente 80 folhas novas de papel para impressão de 20 lb (75 - 80 g/m<sup>2</sup>).
- Tamanho do documento
  - Tamanho mínimo (largura x comprimento) – 2 x 2 polegadas (51 x 51 mm)
  - Tamanho máximo (largura x comprimento) – 8,5 x 14 polegadas (216 x 356 mm)
  - Comprimento máximo com o documento longo ativado
    - 118 polegadas (2997 mm) com até 300 dpi
    - 59 polegadas (1499 mm) com 400 dpi ou mais

Quando os documentos que você está digitalizando forem maiores do que 14 polegadas (356 mm), nós recomendamos a digitalização de uma página por vez.
- Pilhas de documentos mistos
  - Digitalização mínima ou máxima com o documento longo ativada  
Organize os documentos de modo que todos os itens fiquem centralizados na pilha. O sensor de documento, a divisão de papéis e os rolamentos de alimentação estão localizados no meio do caminho do papel. Caso itens menores fiquem recuados em relação ao centro, eles não serão detectados. Isso causará problemas de alimentação e atolamentos de papel.
- Papel para impressão com matriz de pontos
- Espessura do papel entre 7 -110 lb (26 - 414 g/m<sup>2</sup>)
- Cartões plásticos com relevo e até 1,25 mm de espessura
- Cartões plásticos sem relevo e até 1 mm de espessura

## Documentos cuja digitalização deve ser evitada

Os documentos nessa lista podem ser digitalizados, mas observe que os digitalizar documentos desse tipo reduzirá a vida do scanner. Será necessária uma manutenção mais frequente e as peças de substituição se desgastarão mais rapidamente. Esses tipos de documentos causam atolamentos mais frequentes e podem ocorrer danos aos documentos originais. Se você escolher digitalizar esses tipos de documentos, não digitalize grandes lotes. Esse tipo de uso não está coberto na expectativa de vida das peças de substituição.

Nós recomendamos que você limite a quantidade ou evite completamente digitalizar os documentos que estão nesta lista.

- Documentos enrolados, amassados ou dobrados podem causar atolamentos de papel ou a alimentação de diversas páginas no scanner ao mesmo tempo.
- Papéis perfurados ou esburacados que podem rasgar ao passar pelo rolamento de separação.
- Fotografias ou papéis revestidos cujos revestimentos podem descascar durante a digitalização e deixar resíduos no scanner.
- Papéis extremamente lisos, brilhantes ou com muita textura podem fazer com que os rolos de alimentação de papel deslizem na página e façam com que o scanner informe um atolamento de papel.
- Os papéis autocopiativos podem rasgar ao serem alimentados no scanner e a pressão dos rolos pode deixar riscos na página. O revestimento químico nesse papel friccionará os rolos durante o processo de digitalização, aumentando a frequência de falhas de alimentação e atolamentos de papel.
- Os papéis parcialmente transparentes como papéis vegetais e imagens no verso da página ou fundo preto irão aparecer nas imagens digitalizadas.

## Tipos de documentos não suportados

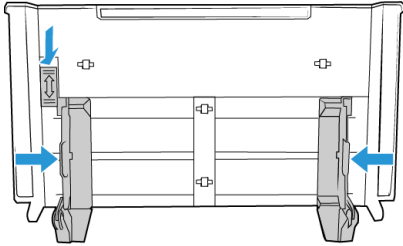
Não digitalize os tipos de documentos a seguir pois isso pode causar danos ao scanner.

- Itens incompatíveis com os tamanhos, espessuras e pesos suportados especificados neste documento.
- Papéis não retangulares ou com formato irregular farão com que o scanner detecte e informe atolamentos de papel ou erros de distorção de documento.
- Papel carbono que deixará resíduos no scanner e nos rolos que serão transferidos para o próximo conjunto de documentos digitalizado.
- Documentos com itens duros anexados como cliques de papel, grampos e prendedores de pasta.
- Documentos com tinta molhada ou fluido corretor.
- Papel térmico ou sensível à luz.
- Folha de projetor, filme plástico, filme de câmera e qualquer outro tipo de item de plástico transparente ou parcialmente transparente.
- Documentos que foram colados.
- Folhas metálicas ou de tecido.

## Digitalização a partir do alimentador automático de documentos

### DIGITALIZAÇÃO DE DOCUMENTOS NORMAIS

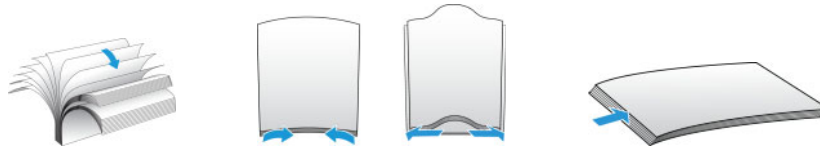
Certifique-se de que a guia de papel esteja na posição correta antes de digitalizar documentos normais, conforme indicado na ilustração a seguir.



Quando a chave da guia de papel estiver na posição para baixo, as guias de papel poderão ser ajustadas para o valor máximo de 8,5 polegadas (216 mm). Caso as guias de papel estejam ajustadas para uma largura maior do que o valor máximo permitido, os documentos ficarão excessivamente distorcidos durante a digitalização.

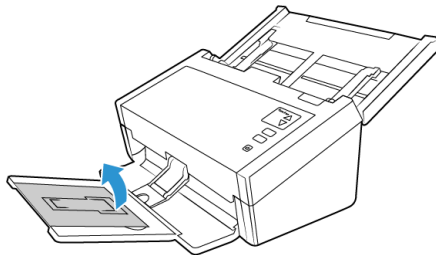
### Preparação de documentos para digitalização

- Agite os cantos dos documentos para garantir que todas as páginas na pilha estão separadas.
- Dobre e depois alinhe a pilha de documentos para garantir que as bordas horizontais estão alinhadas e evitar que o papel incline ao ser puxado pelo scanner.
- Aperte as extremidades para alinhar as bordas de forma inclinada e evitar que diversas páginas sejam alimentadas ao mesmo tempo.

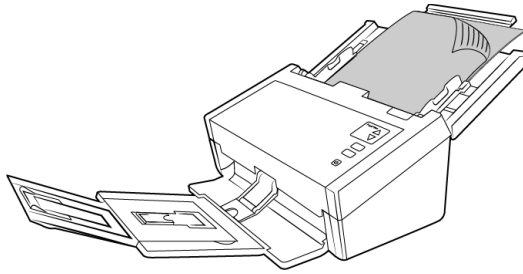


### Carregamento de documentos

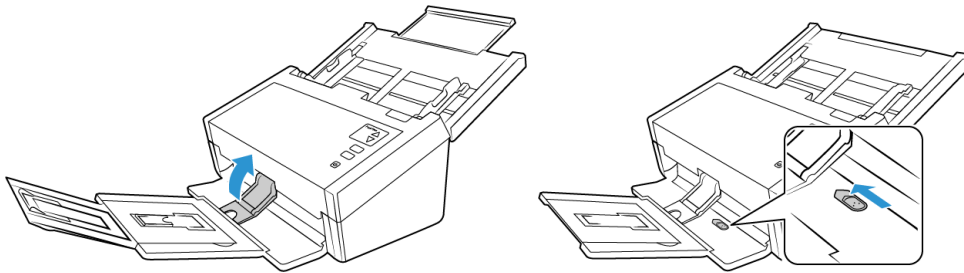
1. Certifique-se de que a chave da guia de papel esteja na posição para baixo.
2. Posicione as guias de papel para cima e ajuste-as de acordo com a largura dos documentos que serão digitalizados. Estenda as bandejas de entrada e saída.



3. Carregue os documentos *virados para baixo* com as margens superiores voltadas para o scanner no alimentador automático de documentos.



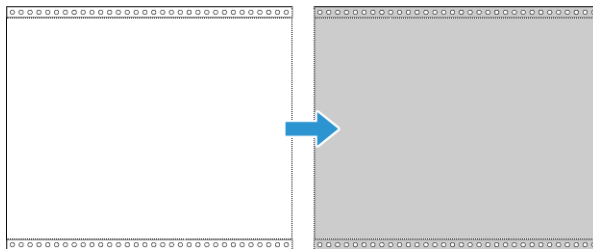
**Observação:** Ocasionalmente, a última página em um lote digitalizado pode não ser ejetado completamente. Para resolver isso, aumente o peso do papel e solte a bandeja de saída para permanecer plana, como mostrado.



#### DIGITALIZAÇÃO DO PAPEL PARA IMPRESSÃO COM MATRIZ DE PONTOS

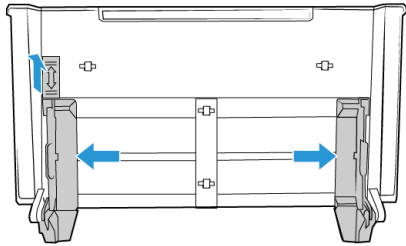
Com o Xerox® DocuMate® 6440 você pode digitalizar o papel para impressão com matriz de pontos sem precisar remover os lados perfurados da página.

1. Separe as páginas para que você tenha uma pilha de páginas.

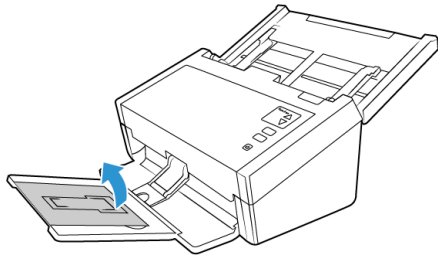


Não coloque uma pilha de papéis conectados na bandeja de entrada. O papel será rasgado quando o rolamento de separação tentar separar a página atual do restante da pilha. Caso queira digitalizar um documento longo de papel com matriz de pontos, tente substituir a pilha de documentos na mesa localizada atrás na bandeja de entrada. Feche a extensão da bandeja de entrada e coloque a página principal na bandeja de entrada.

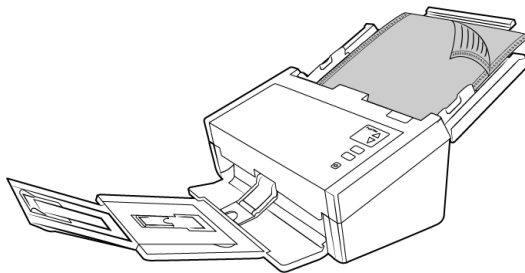
- Deslize a chave da guia de papel para cima e ajuste as guias de papel.



- Levante as guias de papel e estenda as bandejas de entrada e saída.



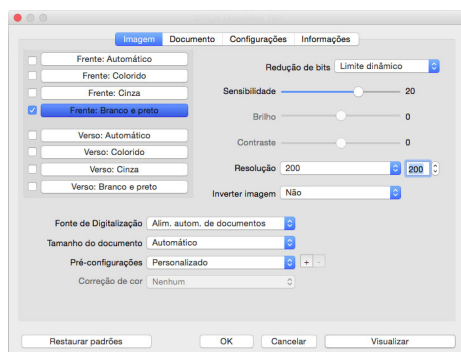
- Carregue os documentos *virados para baixo* com as margens superiores voltadas para o scanner no alimentador automático de documentos.



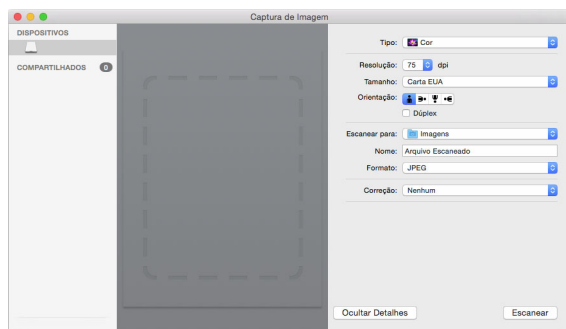
## Interfaces de digitalização

Cada aplicativo de digitalização acessa o scanner usando um método diferente. Consulte as instruções do guia do usuário do aplicativo sobre o uso do aplicativo e acesso ao scanner.

- Interface TWAIN** — TWAIN é um padrão amplamente reconhecido que os computadores usam para receber imagens de scanners e câmeras digitais. A interface de digitalização TWAIN pode ser acessada de qualquer aplicativo de digitalização TWAIN que você tenha instalado em seu computador.



- **Interface ICA** — a plataforma ICA foi desenvolvida para permitir transferência de imagem de dispositivos usando aplicativos padrão Mac, como Image Capture, sem a necessidade de instalação adicional de software de digitalização.



## 6. Manutenção

Esta seção contém informações sobre a manutenção, solução de problemas, desinstalação, especificações do scanner e peças de reposição.

### Precauções de segurança

Para garantir a operação segura contínua de seu equipamento Xerox, siga sempre estas diretrizes de segurança:

#### Permitido

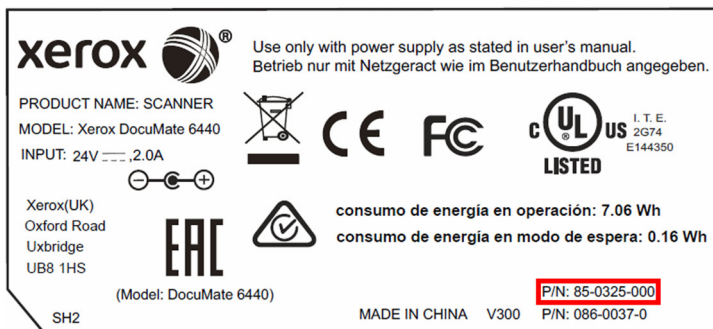
- Use luvas de proteção ao limpar o scanner com álcool isopropílico para assepsia. O álcool para assepsia pode irritar peles sensíveis.
- Faça a manutenção do scanner somente conforme descrito nessa seção.
- Mantenha o scanner e o material de limpeza longe de fogo, aquecedores ou qualquer chama aberta ou fonte de calor, visto que qualquer forma de álcool é inflamável.
- Sempre leia, cuidadosamente, as instruções em cada seção; as instruções são específicas para a parte que você está instalando ou realizando manutenção.
- Sempre coloque a máquina em uma área que tenha ventilação adequada e espaço para manutenção.
- Se o seu scanner tiver um cabo de alimentação e/ou chave de alimentação, sempre desligue o scanner e desconecte o cabo de alimentação antes de fazer a manutenção, a menos que as instruções de manutenção abaixo digam especificamente para deixar o scanner conectado e ligado.
- Sempre desconecte o cabo USB do scanner antes de realizar manutenção, a não ser que as instruções de manutenção abaixo determinem, especificamente, para deixar o scanner conectado.
- Use uma tira antiestática para prevenir descargas eletrostáticas ao tocar componentes metálicos.
- Mantenha todos os produtos de limpeza, partes do scanner e acessórios fora do alcance de crianças.

#### Não permitido

- Nunca execute nenhuma função de manutenção que não esteja descrita especificamente nesta documentação.
- Nunca coloque a máquina próxima a um radiador ou qualquer outra fonte de calor
- Nunca use aerossóis ou ar comprimido, ou tente lubrificar as partes com um spray de óleo ou silicone.
- Nunca realize manutenção no scanner em uma área onde haja recipientes com líquidos abertos.
- Nunca derrame ou respingue líquidos no scanner ou em qualquer um de seus componentes.

## VERIFICAÇÃO DA VERSÃO DO SEU SCANNER

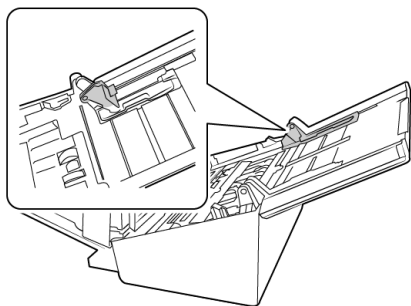
Será necessário saber o número da peça do seu scanner para determinar quais recursos estão disponíveis no hardware. O número da peça do scanner está localizado na placa de dados, começando com um 85 no formato do P/N: 85-####-#00, onde os 3 últimos dígitos indicam a versão do hardware (p.ex. -000 ou -100); a imagem abaixo é mostrada apenas como exemplo:



## Ajuste de guias de papel

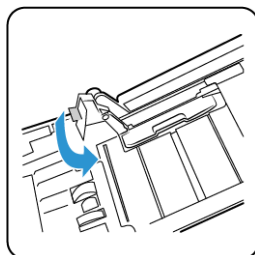
As guias de papel são projetadas para serem soltas do canal no corpo do scanner. Isso evita que elas sejam usadas durante a manutenção ou a remoção da bandeja de entrada. Ao seguir as instruções aqui presentes para solucionar os problemas e realizar a manutenção do scanner, certifique-se de que as guias de papel estejam encaixadas antes de fechar o scanner.

Verifique a posição das guias de papel do scanner e certifique-se de que esteja similar à ilustração abaixo. Caso a ponta da guia de papel esteja dobrada de maneira semelhante à da imagem, siga as instruções abaixo para encaixá-la.



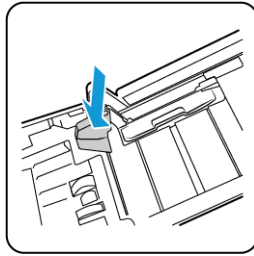
### Para redefinir as guias de papel:

1. Gire a ponta da guia de papel e, no canal, alinhe a aba com o canal.

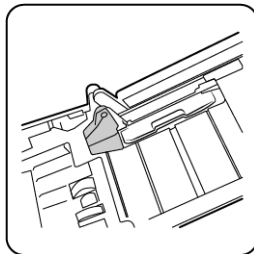




2. Pressione a guia de papel para encaixá-la no scanner.



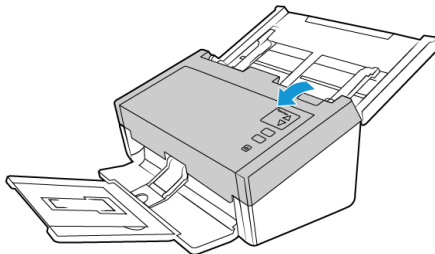
3. Você poderá fechar o scanner quando as duas guias de papel estiverem encaixadas no scanner.



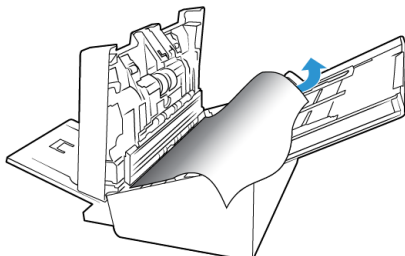
## Desobstrução de atolamentos de papel

Se o scanner interromper a digitalização devido a um atolamento de papel no alimentador automático de documentos, um alerta abrirá em alguns segundos.

1. Puxe a trava da tampa do ADF e abra o scanner.



2. Remova o papel preso e feche a tampa.



Para reduzir o risco de atolamentos de papel, alise e estique bem o papel antes da digitalização, ajuste as guias para o tamanho do papel e insira o papel uniformemente no alimentador automático de documentos.

## Limpeza do scanner

A manutenção regular do scanner pode ajudar a garantir um desempenho otimizado contínuo.

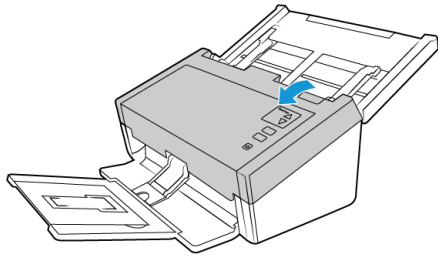
Com um pano macio e sem fiapos, limpe todas as superfícies de plástico do scanner.

### LIMPEZA DO ALIMENTADOR AUTOMÁTICO DE DOCUMENTOS

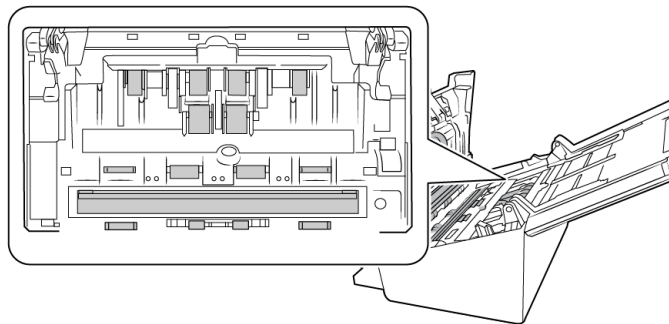
Limpar a parte interna do scanner ajuda a mantê-lo funcionando com desempenho otimizado. Você deve limpar a parte interna do scanner pelo menos uma vez por semana ou após a digitalização de 1.000 páginas. Se estiver ocorrendo atolamento de papel freqüente, alimentação de várias páginas ao mesmo tempo ou se houver linhas na imagem digitalizada, está na hora de limpar o scanner.

**Observação:** Tenha cuidado ao limpar os rolamentos. Todos os rolamentos, com exceção dos rolamentos livres, são projetados para girar apenas em uma direção. NÃO force o rolamento para girar na posição contrário. Forçar o rolamento para girar irá danificá-lo e fará com que o scanner alimente páginas incorretamente.

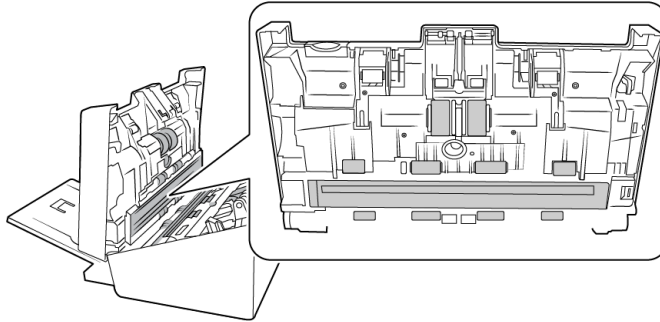
1. Umedeça um pano macio com álcool isopropílico (70%).
2. Abra a tampa do alimentador automático de documentos.



3. Passe o pano nos rolamentos e no vidro do scanner. Gire os rolamentos para limpar toda a superfície.



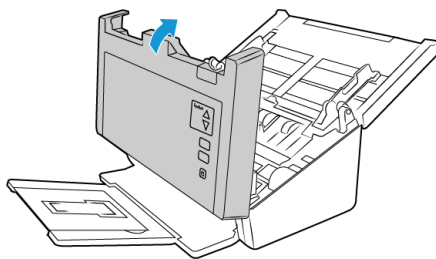
4. Passe o pano nos rolos e no vidro da parte de baixo da porta ADF. Gire os rolos para limpar toda a superfície.



5. Com um cotonete limpo e seco, limpe os sensores de detecção de alimentação dupla.



6. Feche o scanner ao terminar.



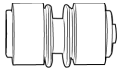
### Substituir o Rolo Reverso (Separação)

O rolamento poderá sofrer desgaste e foi projetado para ser uma peça substituível pelo usuário. Um rolamento gasto pode fazer com que os documentos sejam alimentados distorcidos em um ângulo ou que várias páginas sejam alimentadas ao mesmo tempo. Antes de substituir o rolamento, você deve limpá-lo primeiro uma vez que o excesso de poeira nele fará com que pareça gasto e macio ao toque. Você não pode diagnosticar corretamente um rolamento gasto até limpá-lo. Normalmente, o rolamento deve ser trocado entre 80.000 e 100.000 digitalizações.

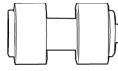
Peças sobressalentes podem ser adquiridas na página de Parts & Accessories (Peças e Acessórios) do seu scanner em [www.xeroxscanners.com](http://www.xeroxscanners.com).

Dependendo do seu hardware, o rolo pode ser um pouco diferente, mas as etapas da substituição devem ser as mesmas.

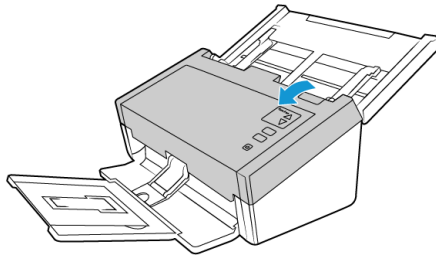
Número de Peça do scanner  
85-0325-### e superior



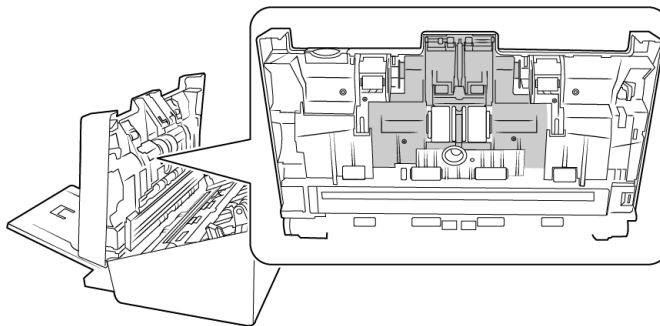
Número de Peça do scanner  
85-0339-### e superior



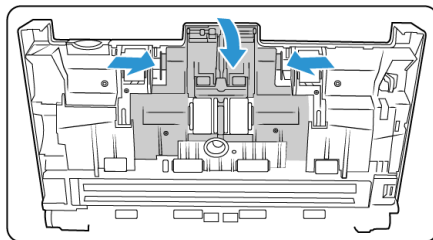
1. Abra o scanner.



2. Localize a tampa do rolamento na porta ADF.

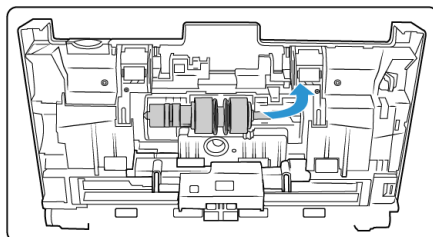


3. Segure as laterais da tampa do rolamento e puxe-a para baixo para ter acesso a ele.

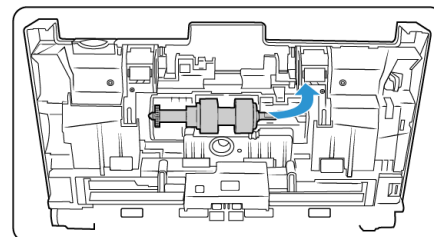


4. Levante o rolamento com cuidado e retire-o do scanner.

Número de Peça do scanner 85-0325-### e superior

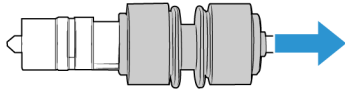


Número de Peça do scanner 85-0339-### e superior

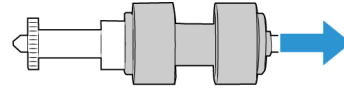


5. Remova o rolamento de substituição da barra.

Número de Peça do scanner 85-0325-### e superior

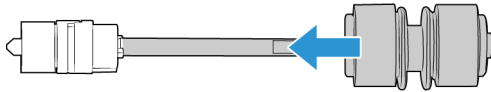


Número de Peça do scanner 85-0339-### e superior

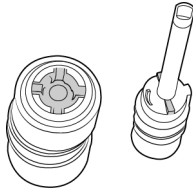


6. Descarte o rolamento antigo, pois ele não poderá ser reparado ou reutilizado.
7. Retire o novo rolamento da sua embalagem. Limpe-o antes de prosseguir com a instalação.
8. Insira o novo rolamento na barra. Certifique-se de se a estrutura da barra esteja alinhada aos slots do rolamento.

Número de Peça do scanner 85-0325-### e superior

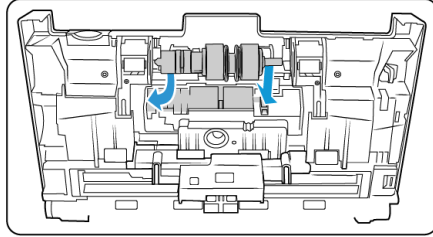


Número de Peça do scanner 85-0339-### e superior

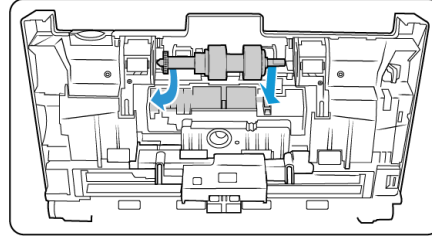


9. Insira a extremidade arredondada do rolamento no slot do scanner. Insira o rolamento no scanner. Certifique-se de que a ranhura do lado direito da barra esteja alinhada, para que ela possa ser inserida no suporte em formato de U.

Número de Peça do scanner 85-0325-### e superior

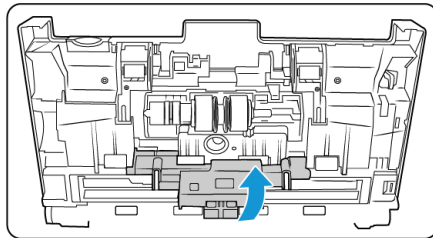


Número de Peça do scanner 85-0339-### e superior

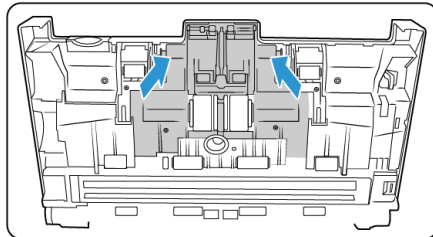
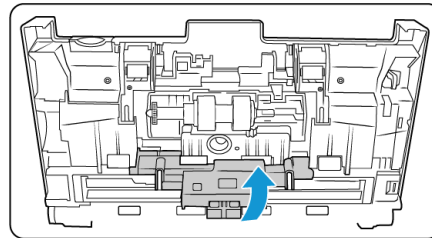


10. Levante a tampa do rolamento e feche-a com cuidado para colocá-la no lugar correto. Certifique-se de que tudo esteja alinhado corretamente e que a tampa esteja totalmente fechada. Se a tampa não estiver totalmente fechada, ela poderá quebrar durante o processo de digitalização e acabar danificando o scanner.

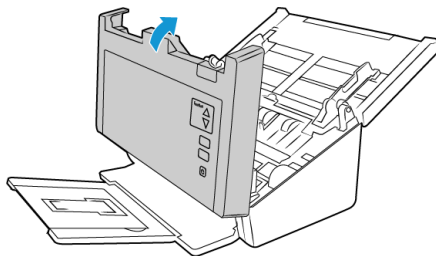
Número de Peça do scanner 85-0325-### e superior



Número de Peça do scanner 85-0339-### e superior



11. Feche o scanner ao terminar.



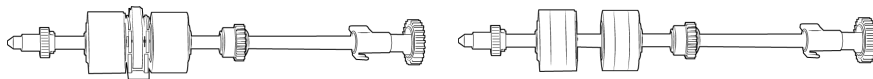
## Recolocar o Rolo do ADF (Alimentação)

O rolamento poderá sofrer desgaste e foi projetado para ser uma peça substituível pelo usuário. Um rolamento gasto pode fazer com que os documentos sejam alimentados distorcidos em um ângulo ou que várias páginas sejam alimentadas ao mesmo tempo. Antes de substituir o rolamento, você deve limpá-lo primeiro uma vez que o excesso de poeira nele fará com que pareça gasto e macio ao toque. Você não pode diagnosticar corretamente um rolamento gasto até limpá-lo. Normalmente, o rolamento deve ser trocado entre 160.000 e 200.000 digitalizações.

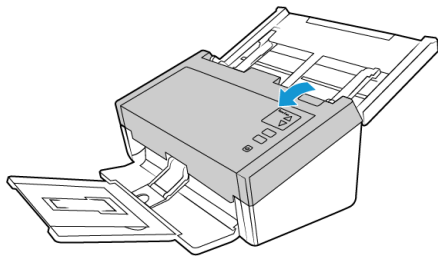
Peças sobressalentes podem ser adquiridas na página de Parts & Accessories (Peças e Acessórios) do seu scanner em [www.xeroxscanners.com](http://www.xeroxscanners.com).

Dependendo do seu hardware, o rolo pode ser um pouco diferente, mas as etapas da substituição devem ser as mesmas.

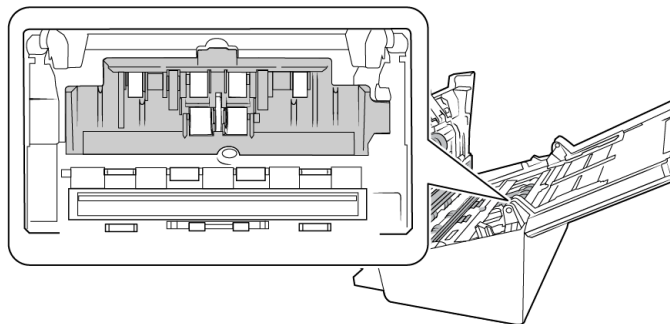
Número de Peça do scanner 85-0325-### Número de Peça do scanner 85-0339-### e superior e superior



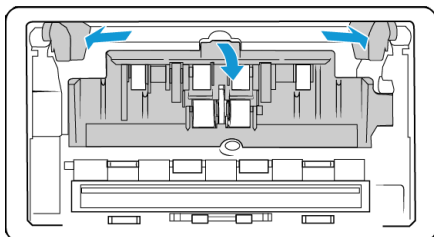
1. Abra a tampa do alimentador automático de documentos.



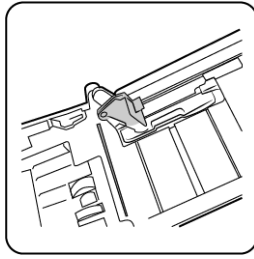
2. Localize a tampa dos rolamentos no corpo do scanner.



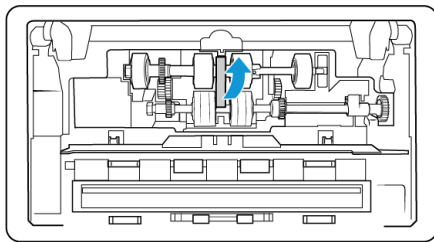
3. Mova as guias de papel para o lado e puxe a proteção dos rolamentos de alimentação para fora do scanner.



**Observação:** Caso as guias de papel estejam na frente da tampa do rolamento no momento da abertura, elas serão automaticamente soltas do corpo do scanner. Se isso acontecer, siga as instruções na página 6-2 para reconfigurar as guias no scanner.

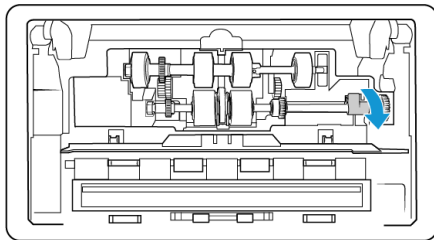


4. Apenas para o DM6440 (número de Peça do scanner 85-0339-### e superior), gire a correia para cima.

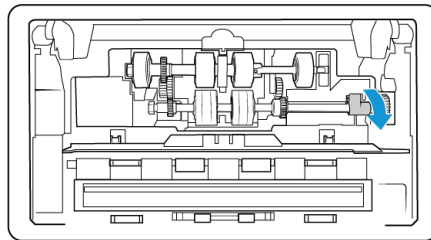


5. O rolamento inferior é mantido no lugar com uma aba de travamento que gira para travar e destravar. Para destravar a aba, gire-a até que o aro de travamento pequeno esteja completamente solto.

Número de Peça do scanner 85-0325-### e superior

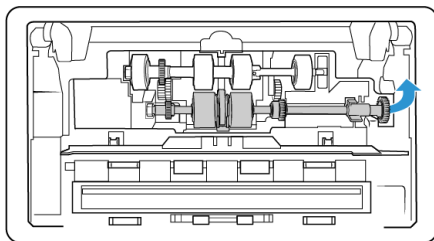


Número de Peça do scanner 85-0339-### e superior

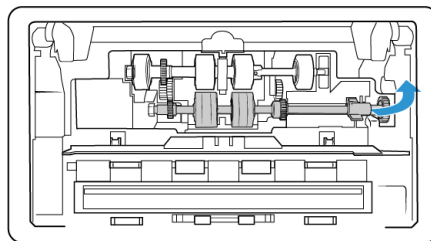


6. Retire, com cuidado, o rolamento para fora do scanner e descarte-o; ele não poderá ser reparado.

Número de Peça do scanner 85-0325-### e superior



Número de Peça do scanner 85-0339-### e superior



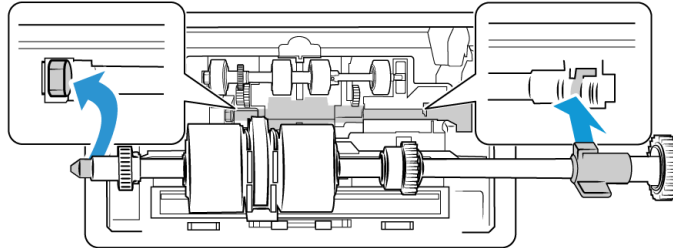
7. Retire o novo rolamento da sua embalagem. Limpe-o antes de prosseguir com a instalação.



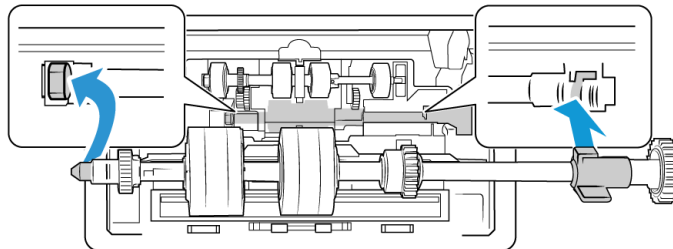
- Insira a extremidade esquerda do novo rolamento na abertura do canal de rolamento. Insira o módulo do rolamento no canal do rolamento. Alinhe a aba no anel de travamento com o slot no scanner.

Certifique-se de que a tira do rolamento esteja virada para você e que a engrenagem do módulo do rolamento esteja alinhada corretamente nas engrenagens do scanner. Pressione totalmente o módulo do rolamento no scanner enquanto o trava no lugar.

Número de Peça do scanner 85-0325-### e superior



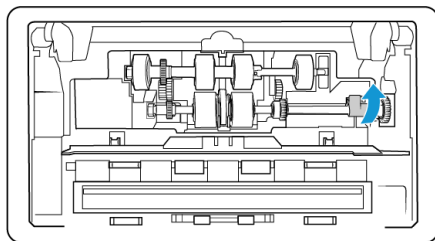
Número de Peça do scanner 85-0339-### e superior



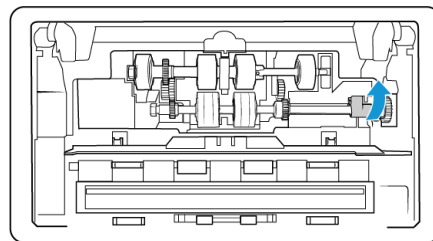
- Gire a aba de travamento no slot do scanner. Pressione a alavanca até encaixar no lugar e travar o rolamento na porta do scanner.

Você escutará um "clique" quando a trava estiver no lugar. Contudo, se ela não girar com facilidade para travar no lugar, verifique se o anel está encaixado corretamente no engate.

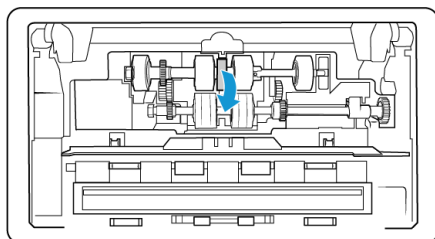
Número de Peça do scanner 85-0325-### e superior



Número de Peça do scanner 85-0339-### e superior

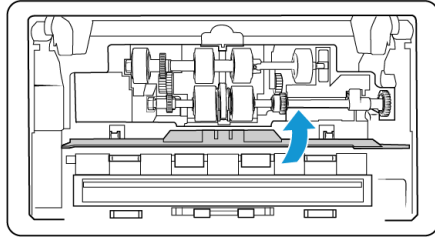


- Apenas para o DM6440 (número de Peça do scanner 85-0339-### e superior), gire a correia de volta no lugar. A tampa não fechará se a correia estiver na posição errada.

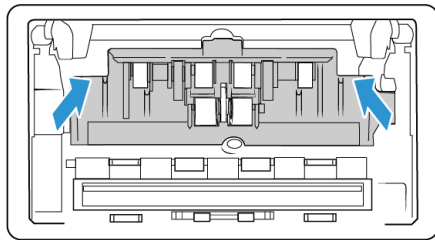
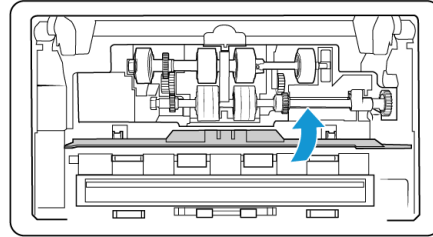


11. Levante a tampa do rolamento e feche-a com cuidado para colocá-la no lugar correto. Certifique-se de que tudo esteja alinhado corretamente e que a tampa esteja totalmente fechada. Se a tampa não estiver totalmente fechada, ela poderá quebrar durante o processo de digitalização e acabar danificando o scanner.

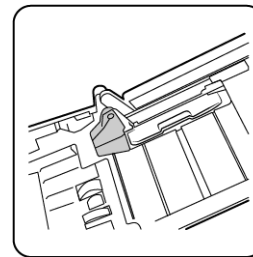
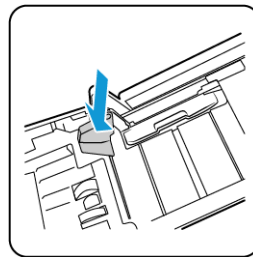
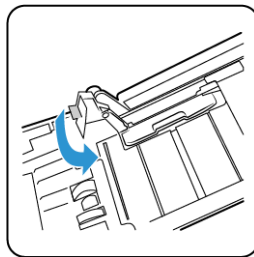
Número de Peça do scanner 85-0325-### e superior



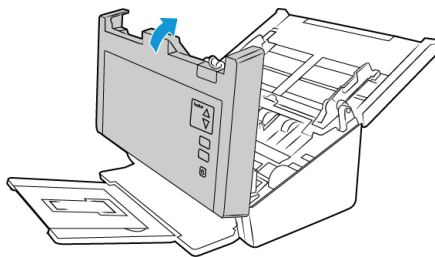
Número de Peça do scanner 85-0339-### e superior



12. Certifique-se de que as guias de papel estejam encaixadas corretamente no scanner.



13. Feche o scanner ao terminar.



## Solução de problemas

**Problema:** o scanner não está digitalizando.

**Verifique os possíveis problemas a seguir:**

- **Os cabos estão soltos ou não conectados com firmeza?** Inspeccione as conexões de cabo. Certifique-se de que os cabos estejam conectados firmemente.

- **A luz de status do scanner está ligada?** Ligue o scanner. Se a luz de status ainda não acender, conecte a fonte de alimentação a outra tomada elétrica.  
Se estiver usando uma fonte de alimentação ininterrupta UPS ou um filtro de linha, tente ligar o scanner diretamente à tomada na parede.
- **Você reiniciou o computador e o scanner?** Se ocorrer um atolamento de papel no scanner ou ele perder a conexão devido a um erro, tente reiniciar o computador e desligar e ligar o scanner.
- **Você conectou o scanner a um hub USB?** Se estiver usando um hub USB para conectar o scanner, tente ligar o cabo USB do scanner diretamente à traseira do computador.  
Não é recomendável usar o scanner com um hub USB. Caso utilize um hub, ele deverá ter sua própria fonte de alimentação.
- **O cabo USB tem 1,8 m ou menos?** Se estiver usando um cabo USB maior do que 1,8 m, você poderá perder a conexão ao scanner. O tamanho recomendado para o cabo USB é de 1,8 m ou menos. O cabo USB fornecido com o scanner está dentro desse limite.
- **Você selecionou outra origem de imagem no software de digitalização?** Se houver vários dispositivos de imagem conectados ao computador, como câmera, impressora multifuncional ou outro scanner, é possível que você tenha selecionado outra origem para as imagens.

**Problema:** Se o cabo USB estiver desconectado durante uma digitalização, o scanner não ligará novamente quando o cabo USB for conectado novamente.

Desconecte o cabo USB do scanner e, em seguida, conecte-o novamente.

**Se o scanner não ligar novamente:**

1. Desconecte o cabo USB do scanner.
2. Reinicie o computador.
3. Ao terminar a reinicialização, conecte o cabo USB novamente.

**Problema:** meu computador exibe mensagens de erro dizendo que não há espaço em disco.

O requisito mínimo de espaço livre em disco é para a instalação do driver de digitalização básica em baixa resolução. Digitalizações em alta resolução resultam em arquivos que podem ter mais de 1 gigabyte de tamanho. Libere espaço no disco rígido para que o software possa salvar as imagens digitalizadas.

**Problema:** Meu computador exibe mensagens de erro dizendo que não há memória.

Uma mensagem "Sem memória" pode ser exibida durante a digitalização de páginas muito longas em resoluções altas. Esse erro é comum em versões mais antigas do Mac OS X, devido ao tamanho do arquivo que era criado durante a digitalização de páginas muito longas ao usar uma escala de cores ou de tons de cinza em 300 dpi ou mais. Caso veja uma mensagem de erro como essa, tente reajustar o comprimento e/ou a resolução da página.

**Problema:** As imagens podem ser corrompidas ao digitalizar ou salvar um arquivo no formato GIF.

Esse problema era recorrente em versões antigas do OS X. Ele ainda pode ocorrer nas versões 10.6 e 10.7, mas também pode ocorrer em outras versões do OS X. Caso veja uma imagem corrompida, use um formato de arquivo diferente.

**Problema:** As digitalizações a partir da bandeja de alimentação estão sempre tortas.

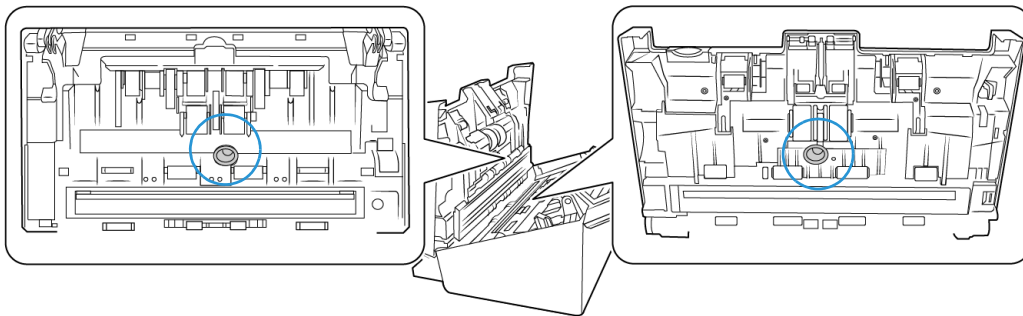
Certifique-se de alinhar as guias de papel nas bordas do papel.

**Problema:** o alimentador automático de documentos não alimenta as páginas corretamente.

Um rolamento gasto ou sujo pode fazer com que os documentos sejam alimentados distorcidos em um ângulo ou que várias páginas sejam alimentadas ao mesmo tempo. Primeiro, tente limpar os rolamentos conforme descrito na seção "Limpeza do alimentador automático de documentos" na página 6-4. Se o problema persistir, os rolamentos de separação e/ou alimentação terão de ser substituídos. Consulte "Substituir o Rolo Reverso (Separação)" na página 6-5 e "Recolocar o Rolo do ADF (Alimentação)" na página 6-9.

**Problema:** O scanner está relatando erros de alimentação dupla mas há apenas uma página.

Se houver muita sujeira ou pó de papel no sensor de alimentação dupla, o scanner relatará erros falsos de alimentação dupla. Certifique-se de limpar o sensor de alimentação dupla quando limpar o ADF, conforme descrito anteriormente nesta seção.



## CÓDIGOS DE SOLUÇÃO DE PROBLEMAS DE LUZ DE STATUS

### Operação normal

- **Azul constante:** indica que o scanner está pronto para digitalizar.
- **Azul piscando lentamente:** indica que o scanner está em modo de baixa energia.
- **Azul piscando rapidamente:** indica que o scanner está despertando do modo de baixa energia.
- **Vermelho estável:** o scanner está ocupado ou não está ligado ao computador.
- **Vermelho piscando:** o scanner está comunicando um erro.

### Códigos de erro

A luz de status indica o estado atual do scanner. Se o scanner apresentar problemas de hardware, a luz de status fica vermelha e pisca um número específico de vezes, pausa e, em seguida, repete o mesmo número de flashes.

O número de flashes entre as pausas indica o código de erro de hardware. O display de LED também pisca um "E", em seguida, o número do código de erro que corresponde ao status pisca a luz padrão.

As descrições dos padrões mais comuns estão listadas a seguir. Em todos os casos, você deve desligar o scanner e verificar a configuração. Certifique-se de que o cabo USB está conectado ao scanner e ao computador. Certifique-se de que o cabo de alimentação está conectado ao scanner e a uma tomada de parede. Entre em contato com o Suporte técnico da Xerox se tiver um padrão de intermitência diferente.

Código de erro	Descrição do problema	Solução
0	O scanner não está conectado ao computador. (O LED não pisca "E" e a luz de status permanece azul.)	Um cabo pode estar solto. Verifique se o cabo USB está conectado. Se o cabo USB estiver conectado em um hub USB ou teclado, tente conectar o cabo diretamente na parte traseira do computador. Tente uma porta USB diferente no computador ou tente um cabo USB diferente. Observe que o cabo USB não deve ter mais de 6 pés. Verifique se os cabos do scanner estão conectados corretamente ao computador. Se o scanner ainda não se conectar, reinicie o computador.
4	Atolamento de papel	Abra a tampa do ADF e remova o papel preso.
5	Duas páginas foram alimentadas ao mesmo tempo no scanner.	Várias páginas foram alimentadas no alimentador automático de documentos de uma vez. Abra o alimentador automático de documentos e remova todas as páginas. Se o problema persistir, limpe o scanner e/ou substitua a montagem da almofada do alimentador automático de documentos.
6	A tampa do scanner está aberta.	A porta ADR não está completamente fechada. Abra o scanner, certifique-se de que as guias de papel estejam encaixadas no scanner e de que as tampas dos rolamentos estejam totalmente fechadas, e feche o ADF novamente. Pressione a tampa para baixo até ter certeza de que ela foi encaixada.
7, 8	A lâmpada no corpo do scanner ou da tampa não está funcionando corretamente	Isso normalmente ocorre quando a energia é desligada durante uma digitalização. Desligue o scanner e, em seguida, ligue-o novamente. Se o problema persistir, desligue o scanner, reinicie o computador e, em seguida, ligue o scanner novamente. Se o problema persistir e a fonte de alimentação do scanner estiver conectada a um protetor contra surto de tensão ou a uma fonte de alimentação ininterrupta UPS, tente conectar a alimentação do scanner diretamente à tomada elétrica.
Todos os outros códigos	Uma peça interna do scanner pode não estar funcionando corretamente.	Desligue o scanner, reinicie o computador e ligue-o novamente. Se o problema persistir, entre em contato com o Suporte técnico da Xerox.

## Especificações do Xerox® DocuMate® 6440

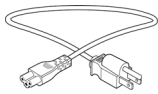
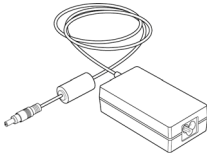
Especificações do scanner	
Requisitos de documentação	
Tamanho mínimo do item	2 x 2 polegadas (51 x 51 mm)
Tamanho máximo do item	8,5 x 118 polegadas (216 x 2997 mm) até 300 dpi 8,5 x 59 polegadas (216 x 1499 mm) com 400 dpi ou mais

<b>Especificações do scanner</b>	
Capacidade	80 páginas de papel de impressão de 20 lb (75 - 80 g/m <sup>2</sup> )
Espessura do papel	7 - 110 lb (26 - 414 g/m <sup>2</sup> )
Cartão de plástico	Cartões com relevo e até 1,25 mm de espessura
<b>Especificações gerais</b>	
Resoluções ópticas	200, 300 e 600 dpi
Resoluções interpoladas	75, 150 e 400 dpi
Profundidade de bits interna	Cor de 48 bits, escala de cinza de 16 bits, bitonal de 1 bit (preto-e-branco)
Profundidade de bits de saída	Cor de 24 bits, escala de cinza de 8 bits, bitonal de 1 bit (preto-e-branco)
Método de digitalização	Alimentador automático duplo de documentos (ADF)
Sensor de imagem	CCD (dispositivo de carga acoplada)
Fonte de luz	Lâmpada de LED branca
Interface	USB 2.0 Hi-Speed, compatíveis com USB 1.1
Certificações	FCC classe B, WEEE, RoHS, ENERGY STAR, UL/C-UL, CB, CU(EAC), RCM, CCC, KCC, USB-IF, Mexico Energy (CFE)
Temperatura de operação	40°–95° F (5°–35° C sem condensação)
Umidade relativa	10%–90% (35° C sem condensação)
<b>Dimensões do scanner (bandejas recolhidas)</b>	
Largura	316 mm
Profundidade	7,5 polegadas (191 mm)
Altura	6,6 polegadas (168 mm)
Peso	4,2 kg
<b>Dimensões do scanner (com as bandejas)</b>	
Largura	316 mm
Profundidade	26,8 polegadas (680 mm)
Altura	9,5 polegadas (239 mm)
Peso	4,2 kg
<b>Informações de energia</b>	
Adaptador de tensão	APD (DA-48M24) Entrada CC, 3P, 100~240 Vca, 24 Vcc, 2A, 48W, Classe 1, um núcleo, compatível com ENERGY STAR, RoHS
Classificação do scanner	24 Vcc, 2 A

Especificações do scanner	
Consumo de energia	Número de Peça do scanner 85-0325-###: ≤ 24 Watts (durante operação) Número de Peça do scanner 85-0339-###: ≤ 36 Watts (durante operação) ≤ 8 Watts (pronto para uso) ≤ 2,5 Watts (modo de economia após 15 minutos sem digitalização) ≤ 0,5 Watt (desligado)
Informações do cabo	
Cabo de alimentação	US, 3P, 7A/125V, L=1800mm, 3C*18AWG, PRETO, PH8BIEDJF0AA-05B, RoHS EUR(CEE), 2P. BASE, 16A/250V, L=1800mm, 3C*0.75mm <sup>2</sup> , PRETO, PG8B9CIJG0A-05B, RoHS UK(BS/PSB), 3P, 3A/250V, L=1800mm, 3C*0.75mm <sup>2</sup> , PRETO, PG8B9X3JG0A-05B, RoHS
Cabo USB	1850 mm, 28AWG, com núcleo, compatível com RoHS
Informações do software	
Sistemas operacionais compatíveis	Apple® Mac OS X®
Drivers do scanner	TWAIN, ICA
Softwares incluídos no pacote	Visioneer® Scan Utility

### Lista de partes do Xerox® DocuMate® 6440

Nome da peça	Número da peça	
Rolo ADF	Número de Peça do scanner 85-0325-### e superior • 65-2457-000	
	Número de Peça do scanner 85-0339-### e superior: • 65-2609-000	
Rolo Reverso (Separação)	Número de Peça do scanner 85-0325-### e superior: • 65-2459-000	
	Número de Peça do scanner 85-0339-### e superior: • 65-2611-000	
Cabo USB	35-0118-000	

Nome da peça	Número da peça	
Cabo de alimentação CA	35-0103-000 (EUA) 35-0104-000 (EUR) 35-0105-000 (UK)	
Fonte de alimentação	37-0098-000	



## 7. Apêndice A: Informações regulamentares

### Regulamentos básicos

#### ESTADOS UNIDOS (REGULAMENTAÇÕES DA FCC)



Este equipamento foi testado e está em conformidade com os limites para dispositivo digital de Classe B, de acordo com a Parte 15 das Regras da FCC. Esses limites são projetados para fornecer proteção razoável contra interferência prejudicial em uma instalação residencial. Esse equipamento gera, usa e pode emitir energia de radiofrequência e, se não for instalado e usado de acordo com o manual de instruções, poderá causar interferência prejudicial às comunicações de rádio.

Entretanto, não há como garantir que a interferência não ocorrerá em uma determinada instalação. Se esse equipamento não causar interferência prejudicial à recepção de rádio ou televisão, que possa ser determinada desligando e ligando o equipamento, o usuário é incentivado a tentar corrigir a interferência com um ou mais das seguintes medidas:

- Reorientar ou recolocar a antena de recepção.
- Aumentar a separação entre o equipamento e o receptor.
- Conectar o equipamento em uma tomada em um circuito diferente daquele ao qual o receptor está conectado.
- Consultar o revendedor ou um técnico de rádio/TV experiente para obter ajuda.

Esse dispositivo está em conformidade com a parte 15 das Regras da FCC. A operação está sujeita às duas condições a seguir: (1) Esse dispositivo não pode causar interferência prejudicial e (2) esse dispositivo deve aceitar qualquer interferência recebida, inclusive aquela que possa causar operação indesejada.

Alterações e modificações neste equipamento não aprovadas especificamente pela Xerox podem anular a autoridade do usuário em operar este equipamento.

Cabos blindados devem ser usados neste equipamento para manter a conformidade com as leis da FCC.

#### UNIÃO EUROPEIA

A marca CE aplicada a este produto simboliza uma declaração de conformidade da Xerox® com as seguintes Diretivas da União Europeia aplicáveis, a partir das datas indicadas:



08.09.17:	Diretiva de conselho 2014/35/EU conforme emenda. Apreciação das leis dos estados membros em relação a equipamentos de baixa voltagem.
12.08.16:	Diretiva de conselho 2014/30/EU conforme emenda. Apreciação das leis dos estados membros em relação à compatibilidade eletromagnética.

Esta máquina é certificada como um produto LED de Classe 1. Isto significa que esta máquina não produz radiação laser de risco.

Uma declaração completa de conformidade, definindo diretivas relevantes e padrões de referência, pode ser obtida com o representante da Xerox Limited ou entrando em contato com:

EHS (Environment, Health and Safety)  
Xerox(NL)  
Sint Jansweg 15  
NL-5928 RC  
VENLO  
Fone 1-800-ASK-XEROX

### **TURQUIA (REGULAMENTAÇÃO ROHS)**

Em conformidade com o Artigo 7 (d), por meio deste instrumento certificamos que "Está em conformidade com o Regulamentação EEE".

("EEE yönetmeliğine uygundur")

## Regulamentações para cópia

### **ESTADOS UNIDOS**

O congresso, por estatuto, proibiu a reprodução dos seguintes itens sob determinadas circunstâncias. Penalidades, como multa e prisão, podem ser impostas aos culpados por fazer tais reproduções.

1. Obrigações ou valores mobiliários do Governo dos Estados Unidos, como:

Certificados de dívidas	Moeda bancária nacional	Certificados de depósito
Cupons de títulos	Títulos do Federal Reserve Bank	Papel-moeda
Certificados Silver	Certificados Gold	Títulos fracionários
Títulos dos Estados Unidos	Títulos do Tesouro	Títulos da Reserva Federal dos EUA

Títulos e obrigações de certas agências do governo, como o FHA, etc.

Títulos. (Títulos de emissão do governo dos EUA podem ser reproduzidos somente com propósito de publicidade relacionada a campanhas de vendas de tais títulos.)

Selos da Receita federal. (Se for necessário reproduzir um documento legal no qual há um selo de receita cancelado, isso poderá ser feito desde que a reprodução do documento seja realizada com propósitos legais.)

Selos de postagem, cancelados ou não. (Com objetivos filatéticos, os selos de postagem podem ser reproduzidos, desde que a reprodução seja em preto-e-branco e menor do que 75% ou maior do que 150% das dimensões lineares do original.)

Ordens de pagamento postal.

Faturas, cheques ou letras de câmbio emitidos por funcionários públicos autorizados dos Estados Unidos ou com o consentimento desses funcionários.

Selos e outros representantes de valor, de qualquer denominação, que foram ou podem ser emitidos sob qualquer Lei do Congresso.

2. Certificados de compensação ajustados para veteranos de guerras mundiais.
3. Obrigações ou valores mobiliários de qualquer governo, banco ou empresa estrangeira.
4. Material com copyright, a menos que a permissão do proprietário do copyright tenha sido obtida ou a reprodução se encaixe nas provisões de direitos de “uso legal” ou de reprodução de biblioteca das leis de copyright. Informações adicionais sobre essas provisões podem ser obtidas no Departamento de Copyright, Biblioteca do Congresso, Washington, DC 20559. Pergunte sobre a circular R21.
5. Certificados de cidadania ou naturalização. (Certificados de naturalização estrangeiros podem ser reproduzidos.)
6. Passaportes. (Passaportes estrangeiros podem ser reproduzidos.)
7. Documentos de imigração.
8. Cartões de registro de letra de câmbio.
9. Papéis de inscrição no serviço militar que contenham qualquer uma das seguintes informações do solicitante do registro:

Ganhos ou renda	Status de dependência	Condição física ou mental
Protocolo da corte	Serviço militar anterior	

Exceção: Certificados de dispensa do Exército e da Marinha dos EUA podem ser reproduzidos.

10. Crachá, Carteira de identificação, Vistos ou Insígnia utilizada por militares, ou por membro de vários departamentos federais, como o FBI e o Departamento do Tesouro, etc. (a menos que a reprodução seja solicitada pelo diretor de tal departamento ou agência.)
11. A reprodução dos itens a seguir também é proibida em determinados estados: Licenças de automóveis — Habilitação — Certificado de compra de automóvel.

A lista acima não é completa, e nenhuma responsabilidade é assumida por sua precisão ou completude. Em caso de dúvidas, consulte seu advogado.

## CANADÁ

O parlamento, por estatuto, proibiu a reprodução dos seguintes objetos sob determinadas circunstâncias. Penalidades, como multa e prisão, podem ser impostas aos culpados por fazer tais cópias.

1. Títulos bancários ou papel-moeda atuais.
2. Obrigações ou valores mobiliários de um governo ou banco.
3. Papel de nota do tesouro público ou papel de receita.
4. O selo público do Canadá ou de uma província, ou o selo de um órgão público ou autoridade no Canadá, ou de um tribunal de justiça.
5. Decretos, ordens, regulamentações ou ajustes, ou avisos relacionados (com intenção de se apresentar, de modo falso, como impresso pela Imprensa da Rainha para o Canadá, ou com qualquer equivalente para uma província).
6. Marcas, nomes de produtos, envoltórios ou designs usados por ou em nome do Governo do Canadá ou de uma província, do governo de um estado diferente do Canadá ou de um departamento, diretoria, comissão ou agência estabelecida pelo Governo do Canadá ou de uma província de um governo de um outro estado.

7. Selos impressos ou adesivos usados com o propósito de receita pelo Governo do Canadá ou de uma província ou pelo governo de um outro estado.
8. Documentos ou registros mantidos por funcionários públicos com o dever de fazer ou emitir cópias certificadas relacionadas, em que a reprodução é apresentada, de modo falso, como uma cópia certificada.
9. Material com copyright ou marcas registradas de qualquer modo ou tipo sem o consentimento do proprietário da marca registrada ou do copyright.

A lista acima é fornecida para sua conveniência e assistência, mas não é completa e nenhuma responsabilidade é assumida por sua precisão ou completude. Em caso de dúvidas, consulte seu advogado.

### OUTROS PAÍSES

A cópia de determinados documentos pode ser ilegal em seu país. Penalidades, como multa e prisão, podem ser impostas aos culpados por fazer tais reproduções.

- Títulos de moeda
- Títulos bancários e cheques
- Valores mobiliários e títulos bancários e do governo
- Passaportes e carteira de identificação
- Material de copyright ou marcas registradas sem o consentimento do proprietário
- Selos de postagem e outros instrumentos negociáveis

**Observação:** essa lista não é completa, e nenhuma responsabilidade é assumida por sua precisão ou completude. Em caso de dúvidas, entre em contato com a assessoria jurídica.

## 8. Apêndice B: Informações sobre conformidade

### Reciclagem e descarte do produto

#### EUA E CANADÁ

Se você estiver administrando o descarte de seu produto Xerox®, note que ele pode conter chumbo, mercúrio, perclorato e outros materiais cujo descarte pode ser regulamentado devido a considerações ambientais. A presença desses materiais está totalmente de acordo com as regulamentações mundiais aplicáveis no momento em que o produto foi colocado no mercado. Para obter informações sobre reciclagem e descarte, entre em contato com as autoridades locais. Nos Estados Unidos, você também pode consultar o site da Electronic Industries Alliance na Web: <http://www.eiae.org>.

Material de perclorato — Este produto pode conter um ou mais dispositivos compostos por perclorato, como baterias. Pode ser necessário um tratamento especial. Consulte: <http://www.dtsc.ca.gov/hazardouswaste/perchlorate/>.

#### UNIÃO EUROPEIA

##### Conformidade com RoHS e WEEE

Este produto está em conformidade com as Regulamentações RoHS da Diretiva de conselho e do parlamento europeu sobre as restrições de uso de certas substâncias prejudiciais em equipamentos eletro-eletrônicos (2011/65/EU) e com a Diretiva WEEE (Waste Electrical and Electronic Equipment) (2012/19/EU).

Alguns equipamentos podem ser usados em atividades domésticas e profissionais.



##### Ambiente profissional/comercial

A presença deste símbolo no seu equipamento é a confirmação de que você deve descartá-lo de acordo com os procedimentos nacionais estabelecidos. De acordo com a legislação europeia, o fim da vida útil de um equipamento eletro-eletrônico, sujeito a descarte, deve ser administrado de acordo com os procedimentos estabelecidos.

## ENERGY STAR para EUA

### Conformidade com o programa de energia

O Xerox® DocuMate® 6440 é qualificado pela ENERGY STAR sob os Requisitos do programa ENERGY STAR para equipamento de geração de imagens.



ENERGY STAR e ENERGY STAR MARK são marcas registradas dos Estados Unidos. O ENERGY STAR Imaging Equipment Program é um esforço em equipe entre os governos americano, japonês e da União Européia e a indústria de equipamentos de escritório para fabricar copiadoras, impressoras, fax, multifuncionais, computadores e monitores eficientes quanto à energia. A redução do consumo de energia ajuda a combater a poluição, a chuva ácida e alterações de longo prazo no clima, por meio da diminuição das emissões resultantes da geração de eletricidade.

O equipamento Xerox ENERGY STAR é predefinido na fábrica. Sua máquina será entregue com o timer para alternar para o Modo de economia de energia após a última cópia/impressão definido como 15 minutos.

