

EKİM 2022
05-0991-300

Xerox[®] W130 / W110 Scanner

Tarayıcı kullanma kılavuzu
Windows[®] kullanıcıları

Tasarım © 2022 Xerox Corporation. Tüm hakları saklıdır. Xerox® Amerika Birleşik Devletleri ve / veya diğer ülkelerde Xerox Corporation'ın tescilli ticari markasıdır ve Xerox Corporation'ın lisansı altında kullanılmaktadır. Visioneer, Xerox® ticari marka lisansına sahiptir. BR37050

İçerik © 2022 Visioneer, Inc. Tüm hakları saklıdır. Visioneer markası ve OneTouch® logosu, Visioneer Inc. tescilli markalarıdır.

Telif hakkı yasalarında izin verilmedikçe önceden yazılı izin olmadan yeniden üretim, uyarlama veya çeviri yasaktır. Talep edilen telif hakkı koruması, kısıtlama olmaksızın ve dahil olmak üzere yazılım programlarından üretilen ekranda görüntülenen stiller, şablonlar, simgeler, ekran görüntüleri, görünüşler vb. bilgilerin ve telif hakkı materyallerinin tüm konularda biçimleri de dahil olmak üzere kanuni veya adli yasalar tarafından izin verilmiştir veya bundan sonra verilmiştir.

Belge Sürümü: 05-0991-300 (Ekim 2022)

ISIS®, Birleşik Devletler ve/veya diğer ülkelerde EMC²® Corporation tescilli markasıdır.

Adobe®, Adobe® Acrobat®, Adobe® Reader®, ve Adobe® PDF logosu, Birleşik Devletler ve/veya diğer ülkelerde Adobe Systems Incorporated tescilli markalarıdır.

Post-It®, Birleşik Devletler ve/veya diğer ülkelerde 3M tescilli markasıdır.

Microsoft, Microsoft Corporation Birleşik Devletler tescilli markasıdır. Windows™ ve SharePoint®, Microsoft Corporation tescilli markalarıdır.

ZyINDEX, ZyLAB International, Inc tescilli markasıdır. ZyINDEX toolkit portions, Telif Hakkı © 1990-1998, ZyLAB International, Inc.

TWAIN™, Birleşik Devletler ve/veya diğer ülkelerde TWAIN Working Group tescilli markasıdır.

Intel® ve Pentium®, Birleşik Devletler ve/veya diğer ülkelerde Intel tescilli markasıdır. Burada belirtilen diğer tüm ürünler ilgili şirketlerin tescilli markaları olabilir ve burada tanınmıştır.

Universal Serial Bus, USB Implementers Forum, Inc.'in (USB-IF) ticari markasıdır.

Kensington®, Birleşik Devletler ve/veya diğer ülkelerde ACCO Brands Corporation tescilli markasıdır.

Bu belgeye belirli aralıklarla değişiklikler yapılmaktadır. Değişiklikler, teknik hatalar ve baskı hataları ilerleyen sürümlerde düzeltilecektir. Bilgiler bildirimde bulunmaksızın değişebilir ve Visioneer adına bir taahhüt temsil etmez.

Açıklanan yazılım bir lisanslama anlaşmasıyla tedarik edilmektedir. Yazılım sadece bu tarz bir anlaşma hükümleri uyarınca kullanılabilir veya kopyalanabilir. Yukarıda lisanslama anlaşmasında özel olarak izin verilmedikçe herhangi bir ortamda yazılımı kopyalamak yasalara aykırıdır. Bu belgenin herhangi bir bölümü elektronik veya mekanik, fotokopi, kaydetme, bilgi depolama ve bulma sistemleri de dahil olmak üzere herhangi bir biçimde tekrar çoğaltılamaz, iletilemez veya Visioneer'in açıkça yazılı izni olmadan lisans sahibi kişinin kişisel kullanımı dışında herhangi bir amaç için başka bir dile tercüme edilemez.

Kısıtlanmış Haklar Açıklaması

Kullanım, çoğaltma veya açıklama Teknik Veri ve Bilgisayar Yazılımı Bendi 52.227-FAR14'ün kontrat alt bölümü (c)(1)(ii)'de belirtildiği gibi kısıtlamalara tabiidir. Bu ürün tarafından taranan

malzemeler telif hakkı yasaları gibi yasalar ve diđer dñzenlemeler tarafından korunuyor olabilir.
Müşteri tüm kanunlar ve dñzenlemelere uymakla sorumludur.

İçindekiler

1-Emniyet.....	1-1
Emniyet Tanıtımı	1-1
İşletimsel Güvenlik Bilgileri.....	1-1
Elektrik Bilgileri.....	1-2
Uyarı - Elektrik Emniyet Bilgileri	1-2
Elektrik Kaynağı.....	1-2
Cihaz Bağlantısını Kesin	1-3
Acil Kapatma.....	1-3
Bakım Bilgileri	1-3
Ürün Emniyet Sertifikası.....	1-3
Çevre Sağlığı ve Emniyet İletişim Bilgileri.....	1-4
2-Hoş Geldiniz	2-1
Kutu İçeriği.....	2-1
Sistem Gereksinimleri	2-1
Belgeler.....	2-2
Xerox® W130 / W110 Scanner	2-3
3-Tarayıcı Kurulumu	3-1
Tarayıcıyı Ambalajından Çıkarın	3-1
Tarayıcı Güç Kablosunu Takın	3-2
4-Tarayıcının LCD Ekranı	4-1
Tarayıcı LCD ve Düğme Paneli	4-1
Tarayıcı LCD'sinin Ana Ekranı.....	4-1
LCD'de Ağ Durumu	4-1
Tarayıcı LCD'sinin Menüsü	4-2
Tarayıcı LCD menüsüne erişim.....	4-2
5-Kurulum	5-1
Yazılımı Yükleyin ve Tarayıcıyı Bağlayın.....	5-1
Tarayıcı Sürücüsünü Yükleme	5-3
USB Kablosunu Bağlayın ve Gücü Açın.....	5-4
Vizioneer OneTouch Yükleme.....	5-6
Ek Uygulamalar Kurma.....	5-7
Kullanım Kılavuzlarını Görüntüleyin	5-7
Tarayıcınızı Kaydedin	5-8
6-Kablolu Ağ Bağlantısı.....	6-1
Ethernet LAN Kablosu Kullanarak Ağa Bağlanma (Kablolu).....	6-1
Tarayıcıyı Bulut Sunucusunda Kullanmak için Bağlama.....	6-1
Bilgisayarınızdan Ağa Bağlı Bir Tarayıcı Kullanma	6-2

7-Mobil Cihazınızda Kullanım için Kurulum.....	7-1
Mobil cihazınızı kullanarak mobil tarama uygulamalarına erişim.....	7-1
8-Taramak için Belgeleri Yükleme.....	8-1
Desteklenen Belge Türleri.....	8-1
Taramadan Kaçınılacak Belgeler.....	8-1
Desteklenmeyen Belge Türleri.....	8-2
Kağıt Besleme Seçeneklerini Seçin.....	8-2
Kağıt Yolunu Seçin.....	8-3
Otomatik Belge Besleyiciden (ADF) Tarama.....	8-3
Tarama için Belgeleri Hazırlama.....	8-3
Belgeleri Yükleme.....	8-4
Tarama Arayüzleri.....	8-4
9-Tarayıcının Web Arayüzü.....	9-1
Tarayıcının Web Arayüzüne Erişim.....	9-1
Bilgiler.....	9-2
Destek.....	9-3
Ağ.....	9-3
Ana Bilgisayar Adı.....	9-3
Kablolu.....	9-3
Ağ Güvenliği Kurulumu.....	9-4
Cihaz Yönetimi.....	9-6
VAST Ağı.....	9-6
Yerel.....	9-7
Bulut.....	9-8
Gelişmiş Güvenlik.....	9-10
Oturma Açma Bilgilerinizi Değiştirme.....	9-15
10-Tarayıcı Seçenekleri, Bakım ve Sorun Giderme.....	10-1
Emniyet Tedbirleri.....	10-1
Donanım Özellikleri.....	10-1
Cihaz Ayarları.....	10-2
Sürücü Ayarları.....	10-4
Kağıt Sıkışmalarını Açma.....	10-4
Tarayıcıyı Temizleme.....	10-4
Tarayıcı Dışını Temizleme.....	10-5
Tarayıcı İçini Temizleme.....	10-5
ADF Silindirlerini Temizleme.....	10-6
Kullanıcı Yardımcı Programında Silindir Sayacını Sıfırlayın.....	10-7
Tarayıcı Camını ve Arka Plakaları Temizleme.....	10-8
Kağıt Sensörlerini Temizleme.....	10-9
ADF Sensörlerini Temizleme.....	10-9
Silindirleri Değiştirme.....	10-10

Alma Silindirlerini Deęistirme	10-11
Besleme Silindirini Deęistirme	10-12
Ayırma Silindirini Deęistirme	10-13
Tarayıcı Durum Mesaj Tablosu	10-14
Bir Mürekkep Kartuşunu Takma	10-18
.....	10-19
Yazdırma Pozisyonunu Ayarlama	10-20
Sorun Giderme	10-20
Tarayıcınızı Kaldırma	10-22
Xerox® W130 / W110 Scanner Teknik Özellikleri	10-23
Xerox® W130 / W110 Scanner Parça Listesi	10-24
11-Ek A: Düzenleyici Bilgiler	11-1
Temel Düzenlemeler	11-1
Birleşik Devlet (FCC Düzenlemeleri)	11-1
Avrupa Birliği	11-1
Türkiye (RoHS Düzenlemesi)	11-2
Kopyalama Düzenlemeleri	11-2
Birleşik Devletler	11-2
Kanada	11-3
Dięer Ülkeler	11-3
12-Ek B: Uyum Bilgileri	12-1
Ürün Geri Dönüşümü ve İmha Etme	12-1
ABD ve Kanada	12-1
Avrupa Birliği	12-1
ABD için ENERGY STAR	12-1

1. Emniyet

Emniyet Tanıtımı

Tebliğler ve Emniyet

Lütfen makineyi çalıştırmadan evvel aşağıda bulunan talimatları okuyun ve makinenizin devamlı olarak emniyetli işletimi için gerektiğinde bu talimatlara bakın.

Xerox® ürün ve malzemeleri katı emniyet gereksinimlerini karşılamak için tasarlanmış ve test edilmiştir. Bunlar kurum değerlendirme ve belgelendirme, elektromanyetik düzenlemelerle uyum ve belirlenmiş çevresel standartları içermektedir.



UYARI:

Bu ürünün emniyeti, çevresel test ve performansı sadece Xerox® malzemeleri kullanılarak doğrulanmıştır. Yeni fonksiyonların eklenmesi veya harici cihazların bağlanmasını içerebilen yetkisiz değişikliklerin ürün belgelendirmesi üzerinde etkisi olabilir. Daha fazla bilgi için lütfen Xerox temsilcinizle iletişime geçin.

İşletimsel Güvenlik Bilgileri

Xerox® donanımınız ve malzemeleriniz katı emniyet gereksinimlerini karşılamak için tasarlanmış ve test edilmiştir. Bunlar emniyet kurumu incelemesi, onayı ve belirlenmiş çevresel standartlarla uyumu içermektedir.

Xerox® donanımınızın sürekli emniyetli kullanımından emin olmak için şu emniyet yönergelerini her zaman izleyin:

Şunları yapın:

- Her zaman belirtilen ve donanım ile birlikte verilen tüm uyarıları ve talimatları izleyin.
- Her zaman bu ürün için özel olarak belirlenmiş malzemeleri kullanın; diğer malzemelerin kullanımı düşük performansa ve tehlikeli durumlara yol açabilir. Aerosol temizleyiciler kullanmayın; bu temizleyiciler belirli koşullarda patlayıcı ve yanıcı olabilir.
- Donanımı taşıırken veya yerini değiştirirken her zaman dikkatli olun.
- Makineyi her zaman, makinenin ağırlığını taşımak için yeterli mukavemete sahip sert bir zemine yerleştirin.
- Makineyi her zaman, yeterli havalandırma ve çalışma alanı olan bir yere yerleştirin.
- Temizlemeden önce bu donanımı her zaman elektrik prizinden çıkarın.

Not: Xerox makineniz, makine kullanımında olmadığında güç tasarrufu yapmak için bir enerji tasarruf cihazıyla donatılmıştır. Makine sürekli olarak açık bırakılabilir.

Şunları yapmayın:

- Donanımı asla topraklanmış bir bağlantısı olmayan bir prize takmak için topraklanmış bir adaptör kullanmayın.
- Bu belge özel olarak açıklanmamış herhangi bir bakımı asla gerçekleştirmeyin.

- Vidalarla tutturulmuş kapakları veya koruyucuları asla çıkarmayın. Bu kapakların içinde kullanıcının kullanabileceği alan bulunmamaktadır.
- Makineyi asla bir radyatör veya diğer ısı kaynağı yakınına yerleştirmeyin.
- Elektriksel veya mekanik kilitleme cihazlarını asla geçersiz kılmayın veya “oynama” yapmayın.
- Bu donanımı insanların güç kablosuna takılabileceği veya üzerine basabileceği yere asla yerleştirmeyin.



Dikkat: Bu cihazın, görsel çalışma alanlarında direkt görüş alanında kullanımı amaçlanmamıştır.

Bu cihaz, görsel çalışma alanlarında rahatsız edici yansılardan kaçınmak için direkt görüş alanına yerleştirilmemelidir.

Elektrik Bilgileri

UYARI - ELEKTRİK EMNİYET BİLGİLERİ

1. Makinenin kullanılacağı elektrik prizi, makinenin arkasında bulunan veri plakasında belirtilen gereksinimleri karşılamalıdır. Elektrik kaynağınızın gereksinimleri karşılayıp karşılamadığından emin değilseniz lütfen yerel elektrik şirketinize veya bir elektrik tesisatçısına danışın.
2. Priz, donanım yakınına kurulu ve kolaylıkla erişilebilir durumda olmalıdır.
3. Makinenizle birlikte verin güç kablosunu kullanın. Bir uzatma kablosu kullanmayın veya güç kablosunu çıkarmayın, değiştirmeyin.
4. Güç kablosunu direkt olarak doğru şekilde topraklanmış bir elektrik prizine takın. Bir priz in doğru şekilde topraklandığından emin değilse bir elektrik tesisatçısına danışın.
5. Herhangi bir Xerox donanımını, topraklanmış bağlantısı olmayan bir prize takmak için adaptör kullanmayın.
6. Bu donanımı, insanların güç kablosuna takılabileceği veya basabileceği bir yere yerleştirmeyin.
7. Güç kablosu yakınına nesnelere yerleştirmeyin.
8. Elektriksel veya mekanik kilitleme cihazlarını geçersiz kılmayın ve devre dışı bırakmayın.
9. Makine yuvalarına veya açıklıklarına nesnelere sokmayın. Elektrik çarpmaları veya yangına sebebiyet verebilir.

ELEKTRİK KAYNAĞI

- Bu ürün, ürünün veri plaka etiketinde belirtilen elektrik kaynağı türü ile çalıştırılmalıdır. Elektrik kaynağınızın gereksinimleri karşılayıp karşılamadığından emin değilseniz lütfen yerel elektrik şirketinize danışın.



- Donanımı her zaman doğru şekilde topraklanmış güç prizine takın. Şüpheye düşerseniz prizi nitelikli bir elektrik teknisyenine kontrol ettirin.

**UYARI: Bu donanım koruyucu topraklanmış devreye bağlanmalıdır**

Donanım, koruyucu topraklama pimli bir fişle verilmektedir. Bu fiş sadece topraklanmış bir elektrik prizine uyacaktır. Bu bir emniyet özelliğidir. Fişi bir prize takamıyorsanız, prizi değiştirmek için elektrik tesisatçınızla iletişime geçin.

CIHAZ BAĞLANTISINI KESİN

Bu donanım için bağlantı kesme cihazı güç kablosudur. Takılabilir bir cihaz olarak makinenin yanına takılmıştır. Donanımdan tüm elektriği kesmek için elektrik prizinden güç kablosunu çıkarın.

Acil Kapatma

Aşağıda bulunan durumlardan biri meydana gelirse, makineyi hemen kapatın ve güç kablolarını elektrik prizlerinden çıkarın.

- Donanım garip kokular veya sesler çıkarıyorsa.
- Güç kablosu hasar görmüş veya yıpranmış.
- Bir duvar paneli devre kesici, sigorta veya diğer bir emniyet cihazı tetiklendi.
- Makineye sıvı dökülmüş.
- Makine suya maruz kalmış.
- Makinenin herhangi bir parçası hasar görmüş.

Bakım Bilgileri

1. Herhangi bir kullanıcı ürün bakım prosedürü, ürün ile birlikte verilen kullanıcı belgelerinde açıklanacaktır.
2. Bu üründe kullanıcı belgelerinde açıklanmayan şekilde herhangi bir bakım gerçekleştirmeyin.
3. Aerosol temizleyiciler kullanmayın. Onaylanmayan temizleyicilerin kullanıcı donanımın performansını etkileyebilir ve tehlikeli bir duruma sebebiyet verebilir.
4. Sadece bu kılavuzda belirtilen malzemeler ve temizlik malzemeleri kullanın.
5. Vidalar ile tutturulmuş kapakları veya koruyucuları çıkarmayın. Bu kapakların arkasında bakım yapabileceğiniz herhangi bir parça bulunmamaktadır.
6. Yetkili yerel bir satıcı tarafından eğitim almadıkça veya özel olarak kullanıcı kılavuzlarında açıklanmadıkça herhangi bir bakım prosedürü gerçekleştirmeyin.

Ürün Emniyet Sertifikası

Bu ürün, listelenen Emniyet standartları kullanılarak şu Kurum tarafından tasdik ettirilmiştir:

STANDART
UL60950-1 (USA)
CSA 22.2 No. 60950-1 (Kanada)
IEC 60950-1

Çevre Sağlığı ve Emniyet İletişim Bilgileri

İletişim Bilgileri

Bu Xerox® ürün ve malzemeleri ile ilgili Çevre, Sağlık ve Emniyet hakkında daha fazla bilgi için lütfen şu müşteri yardım hatları ile iletişime geçin:

ABD ve Kanada / Avrupa (Telefon): 1-800-ASK-XEROX

ABD ve Kanada / Avrupa (Faks): 1-585-422-8217

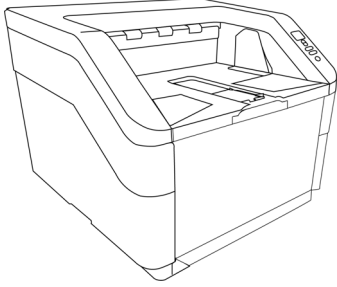
2. Hoş Geldiniz

Bu kılavuzdaki bilgiler, satın almış olduğunuz tarayıcı modeli için mevcut olmayabilecek donanım ve yazılım özelliklerini kapsayacaktır. Lütfen tarayıcınız için geçerli olmayan herhangi bir bilgiyi dikkate almayınız.

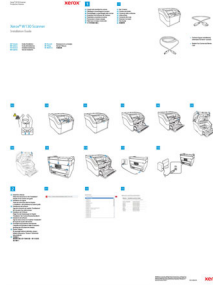
Yeni Xerox® W130 / W110 Scanner tarayıcınız hızlı bir şekilde tek taraflı veya çift taraflı sayfa yığınlarını tarayabilir ve bilgisayarınıza elektronik görüntüleri kaydedebilir.

Kutu İçeriği

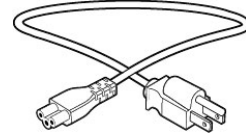
Devam etmeden önce kutu içeriğini kontrol edin. Öğeler mevcut değilse veya hasarlıysa tarayıcıyı satın aldığınız satıcı ile iletişime geçin.



Xerox® W130 / W110 Tarayıcı



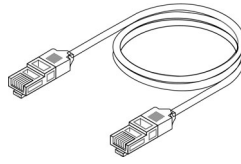
Hızlı Kurulum Kılavuzu



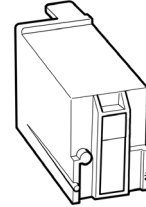
Güç Kablosu



USB 3.0 Kablosu



Ethernet Kablosu (Yalnızca W130 Tarayıcılar için)



Imprinter Kartuş (Yalnızca W130 Tarayıcılar için)

- Technical Support and Warranty Information
- Register Your Scanner and Review Card

Sistem Gereksinimleri

- Intel i3 veya buna eş değer CPU
- İnternet erişimi (yalnızca yükleme için)
- Bir kullanılabilir Universal Serial Bus (USB) bağlantı noktası
- Microsoft® Windows® işletim sistemi:

- 32-bit veya 64-bit Windows 7 (Service Pack 1)
- 32-bit veya 64-bit Windows 10
- 32-bit veya 64-bit Windows 11
- Minimum 2 gigabayt (GB) dahili bellek (RAM)
- Minimum kullanılabilir sabit disk alanı:
 - Tarayıcı sürücüsü için 350 MB
 - Visioneer OneTouch için 1GB
 - Her ek uygulama için 1 ila 3 GB alan

Bir VGA veya SVGA Monitör:

- Monitörünüz için önerilen ayarlar şunlardır:
 - 16-bit veya 32-bit renk kalitesi
 - Çözünürlüğü en az 800 x 600 piksele ayarlayın

Monitör renk kalitesi ve çözünürlük ayar talimatları için Windows belgelerine bakın.

Belgeler

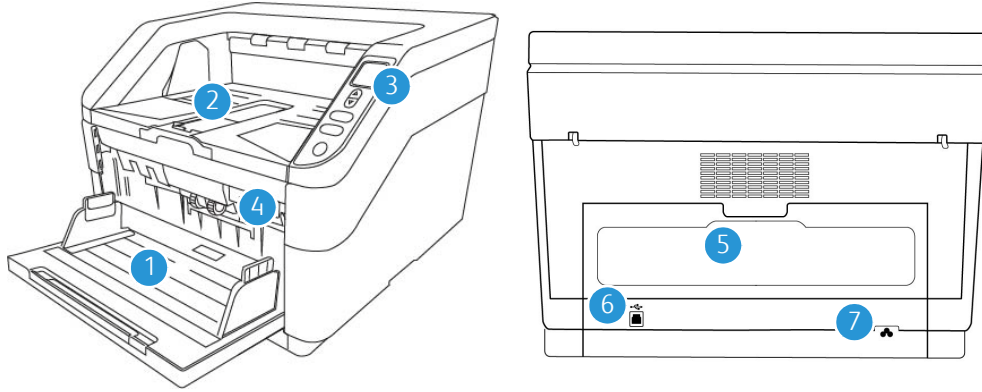
Aşağıdaki basılı belgeler kutuda bulunmaktadır:

- **Kurulum kılavuzu**—kısıtlanmış tarayıcı kurulum ve kurulum talimatları.
- **Teknik destek kartı**—teknik destek ve müşteri hizmeti için iletişim bilgileri ve standart ürün garantimize kısa bir genel bakış.

Aşağıda bulunan elektronik kopya mevcuttur kurulumda veya www.xeroxscanners.com adresinde:

- **Tarayıcı kullanıcı kılavuzu**—tarayıcı kurulumu, çalıştırma, bakım, güvenlik ve garanti talimatları
- **OneTouch tarama kılavuzu**—OneTouch kullanarak yapılandırma ve tarama talimatları
- **TWAIN tarama kılavuzu**—TWAIN arayüzünü kullanarak erişim ve tarama için talimatlar
- **Eklenmiş kod kağıtları**—TWAIN arayüzü kullanılırken eklenmiş kodun algılanmasını destekleyen bir uygulama ile birlikte kullanın. Eklenmiş kod sayfa düzenleri özel olarak tarayıcınız için tasarlanmıştır. Dosya A4 ve U.S. Letter boyutlu sayfalar için Yama 2, 3 ve T düzenler içerir.

Xerox® W130 / W110 Scanner



1. **Giriş Tepsisi**—Tarama için Otomatik Belge Beslemede belgeleri tutar.
 - **Uzantısı**—Çeşitli belge uzunluklarını desteklemek için uzantısı çekilir.
 - **Kağıt Yatakları**—Çeşitli belge genişliklerini desteklemek için yatakları ayarlar
2. **Çıktı Tepsisi**—Belgelerin tarayıcıdan çıktığı bölüm. Belgeleri çıkış tepesinde tutmak için bir çıkış durdurucu çevirin. Çeşitli belge uzunluklarını desteklemek için çıkış uzantısı çekilir.
3. **Kontrol paneli**—Tarayıcı donanım kontrolleri.
 - **LCD ekran**—Mevcut tarama ayarlarını gösterir.
 - **Fonksiyon butonları**—OneTouch butonları için tarama ayarını seçer. Ayarlar arasında geçiş yapmak için yukarı veya aşağı oklarına basın.
 - **Simplex Butonu** — Tek taraflı belgeleri tarama için basın.
 - **Duplex Butonu** — Çift taraflı belgeleri taramak için basın
 - **Güç şalteri/Durum ışığı**—Tarayıcıyı açar veya kapatır. Durum ışığı, tarayıcının mevcut durumunu gösterir.
4. **ADF Kapat Açma Mandalı**—Otomatik Belge Besleyiciyi açmak için çekin.
5. **Direkt çıkış**—Tarayıcıya çok kalın sayfaları beslemek için bu çıkışı indirin.
6. **Universal Serial Bus (USB) bağlantı noktası**—Tarayıcıyı bilgisayara bağlar.
7. **Güç prizi**—Güç kablosunu tarayıcıya bağlar.

3. Tarayıcı Kurulumu

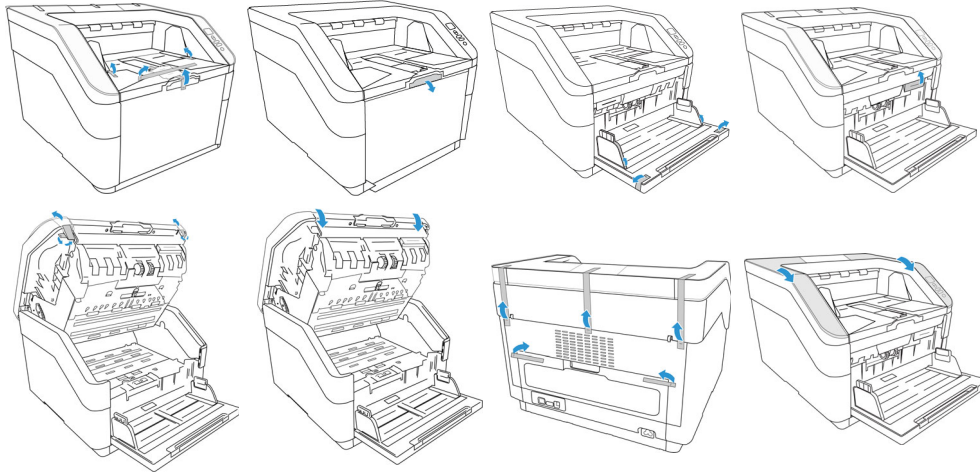
Tarayıcıyı Ambalajından Çıkarın

Tarayıcıyı ambalajından çıkarırken, taşıırken ve birleştirirken dikkatli olun. Yaralanmaları ve tarayıcıya hasarı önlemek için aşağıda bulunan talimatları izleyin.

1. Tarayıcıyı nakliye kutusundan çıkarın, kutuda tüm listelenen parçaların Sayfa 2-1 “Kutu İçeriği” bulunduğunu doğrulayın.

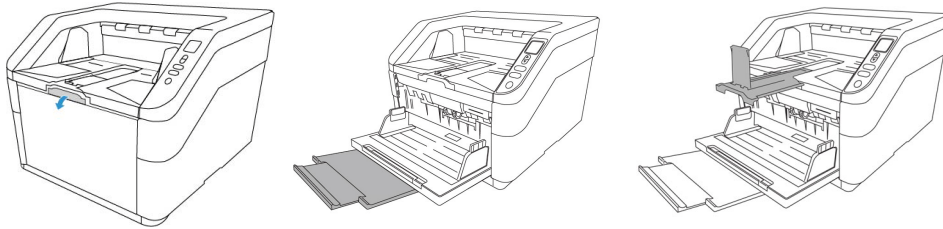
Daha sonra ihtiyacınız olması durumunda kullanmanız için orijinal paketleme malzemelerini saklamanızı öneririz.

2. Tarayıcıyı her zaman altından kaldırarak en az iki kişi taşımalıdır.
3. Tarayıcının ağırlığını kaldırabilecek bir masa kullanın; tarayıcıyı kumaş kaplı bir zemine yerleştirmeyin.
4. Tarayıcıyı bilgisayarın yakınında düz bir yüzeye yerleştirin.
5. Aşağıdaki görsellerde de gösterildiği üzere koli bantlarını tarayıcıdan çıkarın.



Görseller sadece örnek amaçlıdır. Tarayıcınızın ambalajı kısmî değişiklikler gösterebilir.

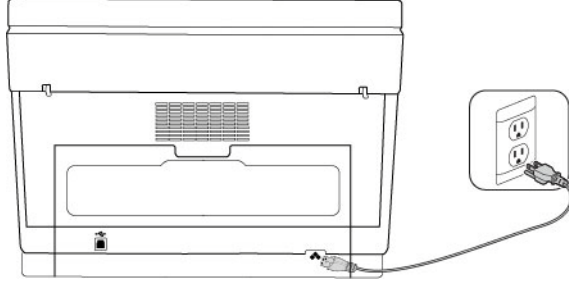
6. Giriş tepsisini açmak için tepsi kapağının kilidini açın. Çıkış tepsisini çekerek tarayıcıdan çıkarın.



Tarayıcı Güç Kablosunu Takın

Not: Yalnızca tarayıcınızla birlikte verilen güç kaynağını kullanın. Farklı türden bir güç kaynağı kullanmanız halinde tarayıcınız zarar görebilir ve tarayıcınızın garantisi geçersiz kılınabilir.

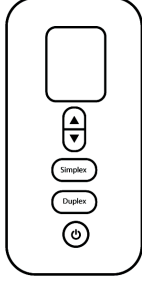
1. Ülkeniz için doğru güç kablosunu seçin.
2. Güç kablosunu tarayıcıdaki güç bağlantı noktasına takın.
3. Güç kablosunu duvar prizine takın.



3. Tarayıcının LCD Ekranı

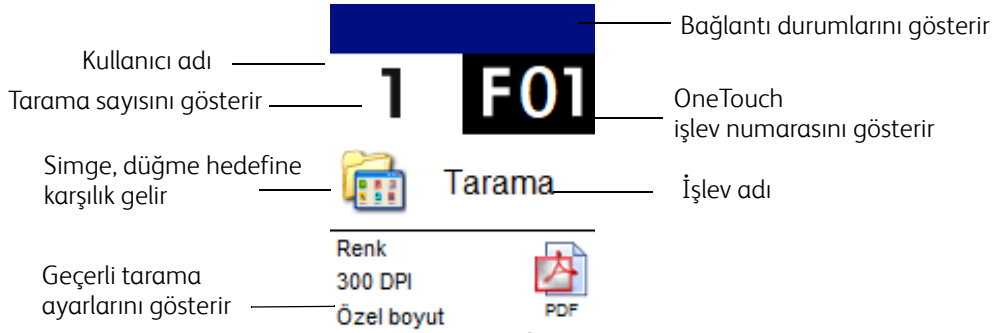
Tarayıcının LCD ekranında tarama bilgileri görüntülenir. Ayrıca LAN'ı etkinleştirmek, tarayıcı bilgilerini görüntülemek, tarayıcıyı "temiz moda" almak ve Visioneer Mobile Capture mobil uygulamasını (iOS ve Android) hızlıca indirmek ve tarayıcınızı VAST Network ile kullanmak üzere hızlıca kaydetmek için bir menüye erişmenizi sağlar.

TARAYICI LCD VE DÜĞME PANELİ



Tarayıcı LCD'sinin Ana Ekranı

Sürücü kurulumu tamamlandığında bu ekran görünecektir. LCD, biraz farklı olabilir. Aşağıdaki örnek oneTouch kurulduktan sonra görünür. Sürücüler [Tarayıcının Web Arayüzünün Destek Sayfasında](#) bulabilirsiniz. Tarayıcıyı bir PC ile kullanıyorsanız, ayrıca bkz. [PCKurulumu](#).



LCD'DE AĞ DURUMU

Ağ bağlantısını tarayıcının LCD'sinden hızlı bir şekilde gözlemleyebilirsiniz.



Bu sembolü görürseniz, tarayıcı USB kablosu ile bağlanmıştır.



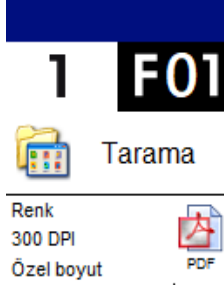
Bu sembolü görürseniz, tarayıcı ağa bir ethernet kablosu (LAN) kullanarak bağlanmıştır.



Bu sembolü görürseniz, tarayıcı VAST Ağı'na bağlıdır.

Ağ bağlantısı hakkında daha fazla bilgi için bkz. [Kablolu Ağ Bağlantısı](#).

Tarayıcı LCD'sinin Menüsü



Tarayıcının LCD Ekranı, LAN'ı etkinleştirmenize, tarayıcı bilgilerini görüntülemenize, tarayıcıyı "temiz moda" almanıza, tarayıcıyı fabrika ayarlarına sıfırlamanıza ve Visioneer Mobile Capture mobil uygulamasını (iOS ve Android) hızlıca indirmenize ve tarayıcınızı VAST Network ile kullanmak üzere hızlıca kaydetmenize olanak tanır.

TARAYICI LCD MENÜSÜNE ERIŞİM

1. LCD tarayıcı menüsüne erişmek için Simplex ve Duplex düğmelerini iki saniyeden uzun süre basılı tutun.
2. Menüde gezinmek için yukarı ve aşağı okları kullanın.
3. Seçiminizi onaylamak için Duplex düğmesini kullanın.
4. Menüde Geri gitmek için Simplex düğmesini kullanın.

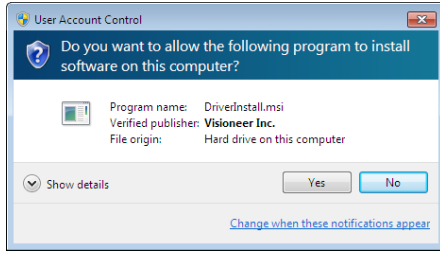
Tarayıcı LCD Menü Seçenekleri	
LAN	
Açık/Kapalı	Etkinleştirilirse, tarayıcı bilgisayarınızla (veya başka bir cihazla) kablolu bir ağ üzerinden iletişim kuracak şekilde ayarlanır. Tarayıcı ve cihaz, ethernet kablosu kullanarak yönlendiriciye veya hub'a bağlanmalıdır. Gelişmiş ayarlar için bkz. Tarayıcının Web Arayüzü > Kablolu .
Bilgiler	
Tarayıcı	<p>Aşağıdakileri görüntüler:</p> <ul style="list-style-type: none"> • Model Adı Bu, mevcut tarayıcı modelidir. • Ürün Yazılımı Sürümü Bu, tarayıcının o anda yüklü olan ürün yazılımının sürümüdür. • S/N (Seri Numarası) Bu, tarayıcının seri numarasıdır. Her tarayıcının özel bir seri numarası vardır <p>SW (Yazılım) Sürümleri</p> <p>Not: Tarayıcı sadece mobil uygulamalar ile kullanılıyorsa bunlar mevcut olmayabilir.</p> <ul style="list-style-type: none"> • Sürücü Bu, o anda yüklü olan sürücünün sürümüdür. • Acuity Bu, o anda yüklü Acuity sürümüdür. • OT4 (OneTouch) Bu, o anda yüklü olan OneTouch sürümüdür. <p>Bu bilgi, Teknik Destek'le iletişim kurduğunuzda faydalı olabilir.</p>
Ethernet	
IP Adresi	Kablolu bir ağa (LAN) bağlanılırsa, IP adresi burada görüntülenecektir. Gelişmiş ayarlar için bkz. Tarayıcının Web Arayüzü > Kablolu .

Tarayıcı LCD Menü Seçenekleri	
MAC Adresi	MAC adresi burada görüntülenir. Gelişmiş ayarlar için bkz. Tarayıcının Web Arayüzü > Kablolu .
DHCP	DHCP'nin etkin veya devre dışı olup olmadığını görüntüler. Gelişmiş ayarlar için bkz. Tarayıcının Web Arayüzü > Kablolu .
Sayaçlar	
Toplam	Tarayıcının gerçekleştirdiği toplam tarama miktarını görüntüler.
ADF Silindiri	Silindirin toplam kaç kez kullanıldığını görüntüler. Bu silindir daha sora değiştirilecektir, bkz. Silindirlerin Değiştirilmesi .
Ayırma Silindiri	Silindirin toplam kaç kez kullanıldığını görüntüler. Bu silindir daha sora değiştirilecektir, bkz. Silindirlerin Değiştirilmesi .
Temizlendi	Silindirlerin en son temizlenmesinden bu yana yapılan tarama sayısını görüntüler.
Temizleme Modu	
	Temizlik sırasında silindirleri döndürmek için kullanılır. Bkz. ADF Silindirlerini Temizleme .
Fabrika Varsayılanı	
	Bu seçenekte Duplex düğmesine basıldığında, Tarayıcının Web Arayüzü'nde ayarlananlar da dahil olmak üzere tüm tarayıcı ayarları fabrika varsayılanına sıfırlanır.
Kayıt Ol	
	Tarayıcıyı VAST Ağı ile kullanmak üzere kaydetmek için kullanılır. Daha fazla bilgi için Tarayıcıyı Bulut Sunucusunda Kullanmak için Bağlama bölümüne bakın.

5. Kurulum

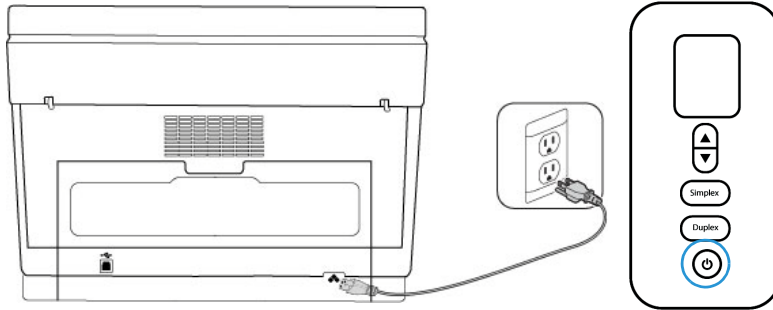
Lütfen kurulumu başlamadan evvel şunları gerçekleştirdiğinizden emin olun:

- Kurulum süresince yeniden başlatmanız istenirse lütfen “Hayır” seçeneğini seçin. Kalan yazılımları kurun arından tüm açık pencereleri kapatın ve bilgisayarınızı yeniden başlatın.
- Bu kılavuzda yer alan bilgiler, satın aldığınız tarayıcı ile verilmemiş yazılımları kapsayabilir. Lütfen tarayıcınız için uygulanabilir olmayan yazılımlar hakkında bilgileri gözardı edin.
- Bilgisayarınızda AntiVirus veya AntiSpyware yazılımı mevcutsa, kurulum süresince devam etmek için izin vermenizi soran uyarılar veya mesajlar alabilirsiniz. Bu mesajlar bilgisayarınızda çalışan yazılıma bağlı olarak farklılık gösterse de seçenek mevcutsa kurulumun devam etmesi için izin vermelisiniz. Alternatif olarak AntiVirus veya AntiSpyware yazılımı tarayıcı kurulumunu başlatmadan kapatabilirsiniz; güvenlik yazılımlarını devre dışı bırakırsanız kurulum sona erdiğinde tekrar açmayı unutmayın.
- Bilgisayarınız Windows 7 veya sonraki bir sürüm çalıştırıyorsa, sistem değişikliklerini onaylamanızı isteyen Windows Kullanıcı Hesabı Denetimi ekranını görebilirsiniz. Kurulumun devam etmesine izin vermek için Evet butonuna tıklayın.



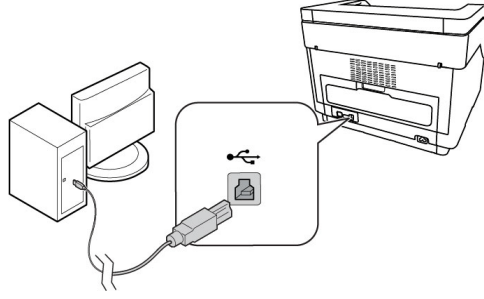
Yazılımı Yükleyin ve Tarayıcıyı Bağlayın

1. Microsoft Windows’u başlatın ve herhangi bir diğer uygulamanın çalışmadığından emin olun.
2. Tarayıcı gücünü açın.

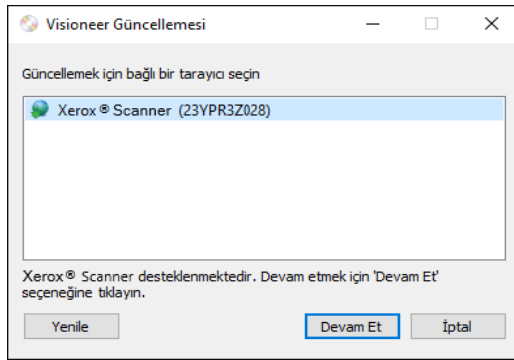


3. www.vioneer.com/install sitesine gidin.
4. İndirme tamamlandıktan sonra yükleyiciyi çalıştırın.

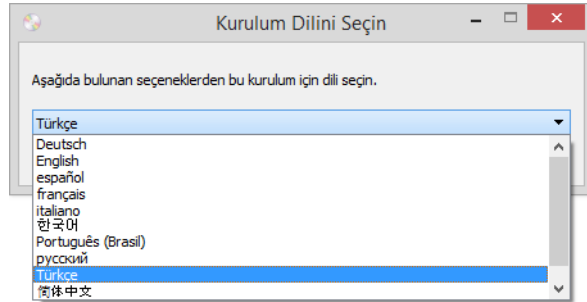
5. USB kablosunun bir ucunu tarayıcıdaki USB bağlantı noktasına, diğer ucunu da bilgisayardaki USB bağlantı noktasına takın. Tarayıcının gücünü açın.



6. **OK (Tamam)** seçeneğine tıklayın.
7. Listedeki tarayıcınızı seçin.

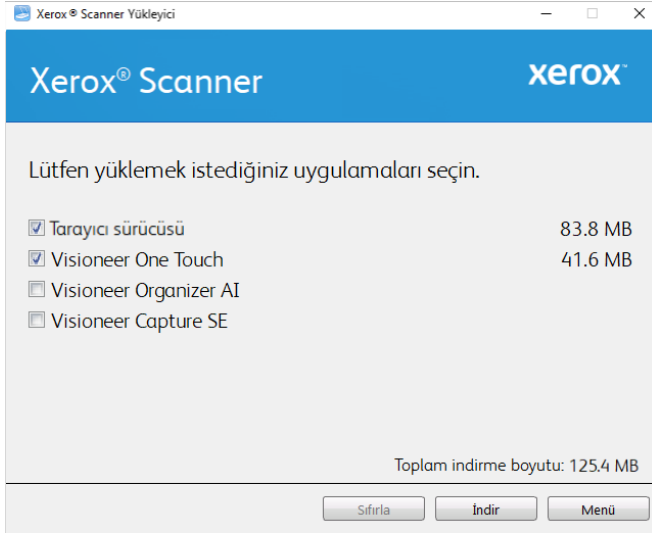


8. **Proceed (Devam et)** seçeneğine tıklayın.
9. Dil Seçim penceresi açılır. Açılır menü okuna tıklayın ve kullanılacak dili seçin. **Tamam**'a tıklayın.



10. **Tarayıcı Sürücüsü** ve **Visioneer OneTouch** seçimleri ve aynı zamanda yüklemek istediğiniz herhangi bir diğer uygulama için kutuların seçildiğinden emin olun.

Not: Tarayıcınız ile verilen yazılım, pencerede listede görünenlerden farklı olabilir. Yazılım sürümlerinden biri hâlihazırda sistemde yüklüyse bu seçenek gri renkte olacaktır. Ancak yeni bir sürüm mevcutsa indirme ve yükleme yapabilirsiniz.



Yazılım, **İndir** seçeneğine tıklayarak indirilmesi gerekmektedir. İndirmenin işleminin toplam boyutu aşağıda gösterilir.

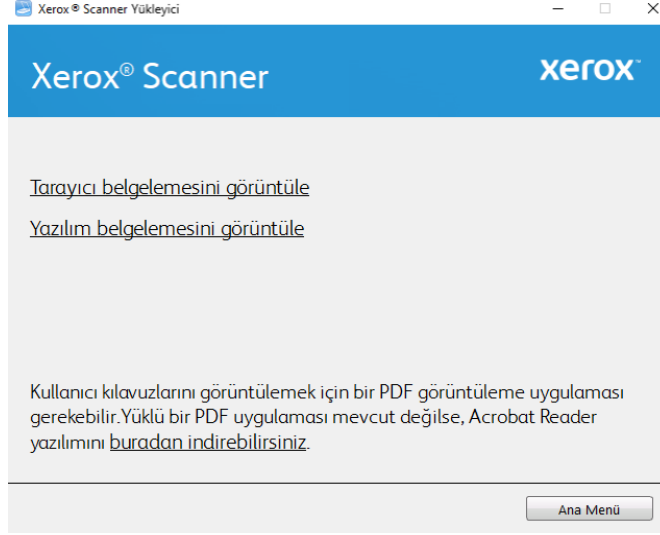
- İndirme işlemi başladıktan sonra duraklatılabilir. Seçimler üzerinde değişikliklerin gerçekleştirilmesi gerekiyorsa, indirme işlemi duraklatıldığında **Sıfırla** seçeneğine tıklamak gerekmektedir. Bu, seçeneklerin değiştirilmesine olanak tanıyacaktır.

Not: Ana menüde veya Yükle menüsünde Sıfırla butonuna basılması, hem kısmen tamamlanmasına hem de daha önce indirilmiş dosyaların silinmesine sebep olacaktır. Yüklenebilmesi için tekrar indirilmesi üzerinden gerekecektir

- Tüm yazılım indirildiğinde **Yükle** seçeneğine tıklayın.
- Xerox Lisans Anlaşması penceresinde lisans anlaşmasını okuyun. Koşulları kabul ediyorsanız **Kabul Ediyorum** ögesini seçin ve ardından **Sonraki** ögesine tıklayın. Lisans anlaşmasını kabul etmemeyi seçiyorsanız **İptal** ögesine tıklayın. Kurulum Yarıda Kesildi penceresinde **Kapat** ögesine tıklayın.

Kullanım Kılavuzlarını Görüntüleyin

1. Diskin Ana menüsünde dönün ve **Kullanım kılavuzlarını görüntüle** ögesine tıklayın.



2. Tarayıcı kullanım kılavuzu ve OneTouch ve TWAIN için tarama kılavuzlarına erişmek için **Tarayıcı belgelerini görüntüle** ögesine tıklayın.

- **Tarayıcı kullanım kılavuzu**—Tarayıcı kurulumu, kurulum, çalıştırma, bakım, emniyet ve garanti için talimatlar
- **OneTouch tarama kılavuzu**—OneTouch kullanarak tarama ve yapılandırma için talimatlar
- **TWAIN tarama kılavuzu**—TWAIN arayüzüne erişim ve tarama için talimatlar

Tarayıcı ile birlikte sağlanan yazılımların kullanım kılavuzlarına erişmek için **Yazılım belgelerini görüntüle** ögesine tıklayın.

Bu kullanım kılavuzu pencerelerinden herhangi biriden ana kullanım kılavuzu penceresine dönmek için **Kullanım kılavuzları menüsü** butonuna tıklayın ve ardından kullanım kılavuzlarını görüntülemek için diğer belgeler bölümünü seçin.



Tarayıcı belge penceresi

3. Görüntülemek istediğiniz kılavuzların bağlantılarına tıklayın.
4. Bitirdiğinizde Ana Menüye =dönmek için **Ana Menü** ögesine ve **Çıkış** ögesine tıklayın.
5. Kurulum diskini çıkarın ve güvenli bir yerde saklayın.

Tarayıcınızı Kaydedin

Ücretsiz telefon destek hizmetimize erişiminizi sağladığı için tarayıcınızı kaydetmeniz önemlidir. Kayıt aynı zamanda tarayıcınız için yazılım güncellemelerine ücretsiz erişim sağlamaktadır.

Tarayıcınızı kaydetmeniz için aktif bir ağ bağlantısına ihtiyacınız olacaktır. Ağa erişiminiz mevcut değilse tarayıcınızı kaydettirmek için müşteri hizmetleri departmanımızla iletişime geçebilirsiniz. Müşteri hizmetleri iletişim bilgileri için lütfen tarayıcınız ile birlikte verilen Teknik Destek Kartına bakın.

1. Bir Internet Explorer penceresi veya bilgisayarınıza yüklediğiniz diğer bir İnternet tarayıcısını açın.
2. www.xeroxscanners.com sitesine gidin.
3. **Register Your Scanner (Tarayıcınızı Kaydedin)** seçeneğine tıklayın
4. Kayıt formunu doldurun; tüm zorunlu alanlarda bir yıldız işareti bulunmaktadır (*).
Kayıt için geçerli bir e-posta adresi gerekmektedir.
5. Tarayıcının arka kısmında veya altında bulunan seri numarasını girmeniz istenecektir.
6. Formu doldurduktan sonra **Register (Kaydet)** seçeneğine tıklayarak kaydı tamamlayın.

2. Kablolu Ağ Bağlantısı

Tarayıcı ağı bağlıysa, mobil uygulamalarınızla, Visioneer Ağ sürücüsü ile paylaşılan bir ağ üzerinde veya herhangi bir TWAIN Direct uyumlu uygulama ile birlikte kablosuz olarak kullanılabilir.

Ethernet LAN Kablosu Kullanarak Ağa Bağlanma (Kablolu)

1. Bir ethernet LAN kablosunun bir ucunu ethernet hub'ınızın kullanılabilir bir portuna bağlayın.
2. Diğer ucu ürünün arkasında işaretli bağlantı noktasına bağlayın.

Not: Gelişmiş ayarlar için [Tarayıcının Web Arayüzü](#)'ne gidin, bkz. [Kablolu Ağ Bağlantısı](#).

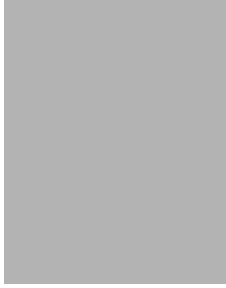
Tarayıcıyı Bulut Sunucusunda Kullanmak için Bağlama

Tarayıcınız ve cihazınız (PC veya mobil cihaz) aynı ağa bağlıysa bu adımları atlayın.

Bu özellik, tarayıcıyı ağa bağlı herhangi bir PC'den uzaktan kullanmanıza olanak tanır.

Not: Tarayıcı internete bağlı ve Bulut Sunucusuna kayıtlı olmalıdır.

1. Mobil cihazınızda kamerayı başlatın.
2. LCD tarayıcı menüsüne erişmek için Simplex ve Duplex düğmelerini iki saniyeden uzun süre basılı tutun.
3. **Kayıt Ol** seçeneğini seçmek için yukarı ve aşağı okları kullanın.



4. LCD'de kaydı başlatıldığına dair bir mesaj görüntülenecektir.
5. Tarayıcı LCD'sinde görünen QR kodunu tarayın.



6. Kaydı tamamlamak için Bulut Hizmeti oturum açma sayfasına yönlendirileceksiniz.
7. Microsoft veya Google hesabınızı kullanarak Bulut Hizmetinde oturum açın.

Tarayıcı artık hesabınızla birlikte Bulut Hizmetine kaydedilecektir. Artık tarayıcıya iOS veya Android mobil uygulamalarında veya Visioneer Network Scanner Manager'da erişebilirsiniz.

Not: Tarayıcıyı yukarıda belirtilen uygulamalardan herhangi birinde kullanmadan önce Bulut Sunucusunda tarayıcıyı kaydettiğiniz hesapla oturum açmanız gerekecektir. Daha fazla bilgi için bkz. Visioneer Mobile Capture kullanıcı kılavuzu: www.xeroxscanners.com.

QR kodunun üzerinde bir kayıt belirteci numarası bulunmaktadır. Bunu, herhangi bir cihaz üzerinden www.twaindirect.visioneer.com adresine giderek tarayıcıyı kaydettirmek için kullanabilirsiniz. Microsoft veya Google hesabınıza giriş yapın ve bir tarayıcı eklemek için **Ekle**'ye tıklayın.



Alternatif olarak, [tarayıcıyı Tarayıcının Web Arayüzü'nden](#) Bulut Sunucusuna bağlayabilirsiniz, bkz. [TWAIN Direct Cloud'a](#) yeni bir tarayıcı kaydetme.

Bilgisayarınızdan Ağa Bağlı Bir Tarayıcı Kullanma

Bir ağ bağlantısı kurulduktan sonra, tarayıcıyı ağa bağlı cihaz üzerinde kablosuz olarak kullanabilirsiniz.

1. Tarayıcının ve ağa bağlı cihazın aynı ağ üzerinde olduğundan emin olun. Alternatif olarak, tarayıcıyı Bulut Sunucusuna kaydedebilir ve ardından onu Visioneer Ağ Tarayıcı Yöneticisi kullanarak PC'ye bağlayabilirsiniz.
2. Tarayıcı sürücüsünü (bkz. [PC Kurulumu](#)) ve Visioneer Ağ Sürücüsünü (bkz. Visioneer Ağ Sürücüsü kullanım kılavuzu) yükleyin.
3. Visioneer Ağ Tarayıcı Yöneticisi'ni başlatın.



4. Listedeki mevcut bir tarayıcı seçin.
5. Tarayıcıyı bağlayın.
6. Tarayıcı, artık ağa bağlı cihazınızda OneTouch, TWAIN veya WIA ile kullanıma hazırdır.

Not: Tarayıcıyı paylaşılan bir ađda kullanıyorsanız, tarayıcı kullanılmadıđı zamanlarda bađlantıyı kesmeniz önerilir.

Ek bilgi için bkz. Visioneer Ađ Sürücüsü kullanım kılavuzu: www.xeroxscanners.com.

4. Mobil Cihazınızda Kullanım için Kurulum

Bu tarayıcı ile bir mobil cihaz kullanarak belge taramak ve paylaşmak için iOS veya Android mobil tarama uygulamasını indirin.

Mobil cihazınızı kullanarak mobil tarama uygulamalarına erişim

Android veya Apple için mobil tarama uygulamasını hızlıca indirin.

1. LCD tarayıcı menüsüne erişmek için Simplex ve Duplex düğmelerini iki saniyeden uzun süre basılı tutun.
2. **Bilgi seçeneğini** seçmek için yukarı ve aşağı okları kullanın.
3. Seçiminizi onaylamak için Duplex düğmesini kullanın.
4. **Destek** seçeneğini seçmek için yukarı ve aşağı okları kullanın.
5. Seçiminizi onaylamak için Duplex düğmesini kullanın.
6. Tarayıcının LCD ekranındaki QR kodunu taramak için mobil cihazınızın kamerasını kullanın.
7. Destek sitesi açılacaktır.
8. Talimatlar doğrultusunda uygulamayı yükleyin.

Mobil uygulamaların bağlantıları [Tarayıcının Web Arayüzü](#)'nde de bulunabilir. Bkz. [Destek](#).

8. Taramak için Belgeleri Yükleme

Tarayıcıya belgeleri yerleştirmeden evvel her zaman zımbaları veya ataşları çıkarın. Zımbalar ve ataşlar besleme mekanizmasına sıkışabilir ve iç bileşenleri çizebilir. Tarama süresince çıkabileceği ve tarayıcı içine sıkışabileceği için her zaman etiketleri, çıkartmaları veya Post-It™ kağıtlarını da çıkarın. Burada belirtildiği gibi yanlış kullanım tarayıcınızın garantisini geçersiz hale getirecektir. Lütfen www.xeroxscanners.com adresine gidin, ürününüzü seçin ve ardından tarayıcınızın garanti şart ve koşullarını görüntülemek için "Garanti Programı" bağlantısını tıklayın.



Desteklenen Belge Türleri

Bu tarayıcı ile aşağıdaki belge türlerini ve kartları tarayabilirsiniz.

- Giriş tepsisinde maksimum kağıt miktarı
 - Yaklaşık 500 sayfa 27 ~ 105 g/m² (7 ~ 28 lb) yeni yazıcı kâğıdı
- Belge boyutu
 - Minimum boyut (genişlik x uzunluk)
 - Tek Sayfa 50 x 65 mm (1,97 x 2,56 inç)
 - Çok Sayfa 1,97 x 3,35 inç (50 x 85 mm)
 - Maksimum boyut (genişlik x uzunluk) – 308 x 432 mm (12,1 x 17,0 inç)
 - Uzun doküman modu etkinken maksimum uzunluk – 5994 mm (236,0 inç)
17 inç (432 mm)'den uzun belgeler tararken tek seferde bir sayfa taramanızı öneriyoruz.
- Uzun belge etkinleştirilmeden geçerli karışık belge setleri
 - Tarayıcı minimumdan maksimuma
Belgeleri tüm öğeler yığılma ortalanacak şekilde düzenleyin. Belge sensörü, kağıt ayırma ve besleme merdaneleri kağıt yolunun ortasında bulunur. Daha küçük öğeler merkezden kaydırıldığında algılanmayacaklardır. Bu besleme sorunlarına ve kağıt sıkışmalarına yol açar.
- Kağıt kalınlığı
 - U Dönüşü Yolu: 27 ~ 105 g/m² (7 ~ 28 lb)
 - Düz yol: 27 ~ 413 g/m² (7 ~ 110 lb)

Taramadan Kaçınılacak Belgeler

Bu listede bulunan belgeleri taranabileceğini ancak tarayıcı kullanım ömrünü azaltacağını unutmayın. Bakım daha sık gerekecek ve değiştirilebilir parçalar daha hızlı aşınacaktır. Bu belge türleri daha sık sıkışmalar oluşturabilir ve orijinal belgelere hasar oluşabilir. Bu belge türlerini taramayı seçerseniz büyük yığınlar taramayın. Bu tür kullanım tarayıcı garantisi tarafından kapsamamaktadır ve değişim parçalarının kullanım ömrü beklentisini değiştirmektedir.

Bu listede bulunan belgelerin tamamen taranmamasını veya sınırlandırılmasını öneririz.

- Kıvrılmış, buruşuk veya katlı belgeler veya tarayıcıdan tek seferde çoklu sayfa besleme kağıt sıkışmalarına sebep olabilir.
- Ayırma silindirleri devreye girdiğinde yırtılabilecek delikli kağıt.
- Kaplı kağıtlar veya fotoğraf kağıtlar tarama esnasında soyularak tarayıcıda artıklar bırakabilir.
- Aşırı düz, parlak veya yüksek derece dokulu kağıtlar kağıt besleme silindirlerinin sayfa boyunca kaymasına ve tarayıcının bir kağıt sıkışması bildirmesine sebep olabilir.
- Karbonsuz kopya kağıdı tarayıcıya beslenirken yırtılabilir ve silindirleri basıncı sayfada izler bırakabilir. Tarama süreci boyunca, bu kağıdın üzerindeki kimyasal kaplama silindirlere bulaşacak ve kağıt sıklıklarının, hatalı beslemelerin sıklığını artıracaktır.
- Aydinger kağıdı gibi kısmen şeffaf kağıtlarda, taranan resimlerde sayfanın diğer yanından resimler veya siyah arka plan görünecektir.

Desteklenmeyen Belge Türleri

Tarayıcıya hasar verebileceği için aşağıdaki belge türlerini taramayın.

- Bu belgede belirtilen desteklenen boyutlar, kalınlık ve ağırlık dışında kalan öğeler.
- Dikdörtgen biçiminde olmayan veya düzensiz bir biçime sahip kağıtlar, tarayıcının eğiklik hataları veya kağıt sıkışmaları algılamalarına ve bildirmelerine sebep olacaktır.
- Tarayıcı içinde silindirlerin üzerinde kalan karbon kağıdı kalıntıları daha sonra taranan belgelere aktarılır.
- Kağıt tutucular, zımbalar, ataşlar gibi sert cisimleri takılı olduğu belgeler.
- Islak mürekkepli veya daksilli belgeler.
- Termal veya ışığa duyarlı kağıtlar.
- Tepegöz filmleri, plastik filmler, kamera filmleri veya diğer şeffaf, kısmen şeffaf herhangi bir tür plastik öğeler.
- Birbirlerine yapıştırılmış belgeler.
- Kumaş veya metal parçalar.
- Plastik kartlar.

Kağıt Besleme Seçeneklerini Seçin

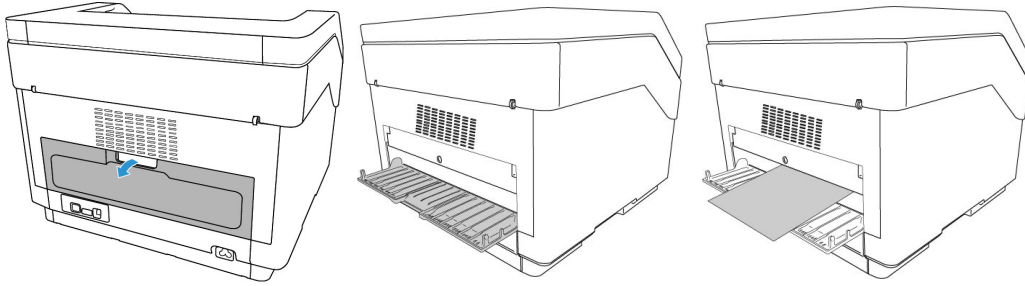
Tarayıcı kontrol panelini kullanarak ayarlayabileceğiniz kağıt besleme seçenekleri mevcuttur. Taradığınız belge türlerine bağlı olarak bu seçenekleri ayarlayın.

Tepsi Ayarı — Bu, giriş tepsisindeki kâğıt miktarına göre giriş tepsisinin yüksekliğini ayarlar. Tarayıcı, tarama sırasında otomatik olarak yükselir ancak düzenli olarak küçük gruplar halinde kâğıt taraması yapıyorsanız tarama esnasında yükseklik otomatik olarak ayarlanırken zaman kazanmak için giriş tepsisini daha yüksekte tutmak isteyebilirsiniz.

Tarayıcı LCD menüsünü açmak için Simplex (Tek Taraflı) ve Duplex (Çift Taraflı) düğmelerine basılı tutun. Ok düğmelerini kullanarak Tray Adjust (Tepsi Ayarı) seçeneğine gidin ve Duplex (Çift Taraflı) düğmesini kullanarak seçiminizi onaylayın. Tray Adjust (Tepsi Ayarı) için ok düğmelerini kullanarak 50, 125, 250, 375, 500 (varsayılan) yaprak arasında seçiminizi yapın. Duplex (Çift Taraflı) düğmesine basıldığında kullanıcının seçimi onaylanır ve ana işlem ekranına dönlür.

Kağıt Yolunu Seçin

Taranan belgeler, çıkış tepsisinden tarayıcı önünde veya düz yoldan tarayıcı arkasından çıkabilir. Düz yol açıldığında veya kapandığında kağıt yolu otomatik olarak değişir.



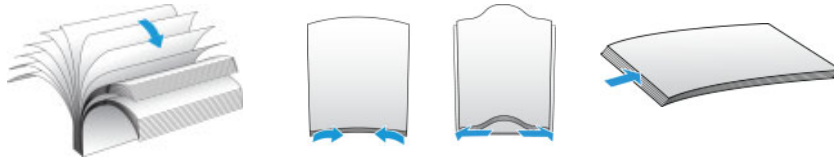
Not: : düz yol tepsisini kullanırken şu yönergeleri izleyin.

- Kağıt kalınlık seviyesini kalın seçeneğine ayarladığınızda olduğunda düz yol tepsisini kullanın.
- Tarayıcının arkasında kağıdın çıkması için yeterli alan olduğundan emin olun.

Otomatik Belge Besleyiciden (ADF) Tarama

TARAMA İÇİN BELGELERİ HAZIRLAMA

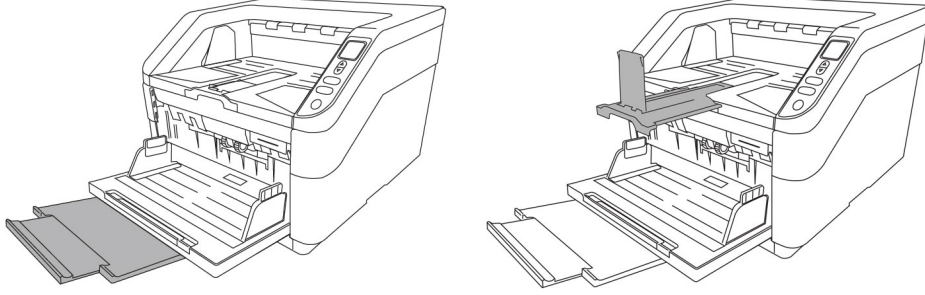
- Yığılma bulunan tüm sayfaların ayrıldığından emin olmak için belgeleri sallayın.
- Tarayıcıya çekilirken kağıdın eğilmesinin önlenmesine yardımcı olmak amacıyla yatay kenarların hizalandığından emin olmak için belge yığınının eğin ve ardından düzleştirin.
- Tek bir seferde çoklu sayfaların beslenmesinin önlenmesine yardımcı olmak amacıyla ön kenarları meyilli hizalamak için uçları sıkıştırın.



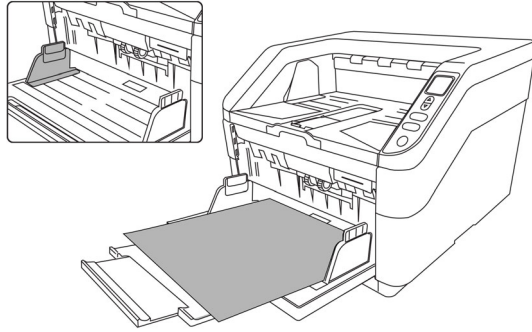
BELGELERİ YÜKLEME

1. Kağıt genişliği için kağıt yataklarını ayarlayın ve giriş, çıkış tepsilerinin tamamen uzatıldığından emin olun.

Taramadan evvel tepsinin altında tamamen çıktığından emin olun. Tepsi tamamen yerine oturmuş değilse, kağıt tarayıcıda giriş tepsisinden sıkışabilir.



2. Belgeleri *yukarı bakacak* şekilde otomatik belge besleyiciye yükleyin. Kağıt yığınları giriş tepsisinde belirtilen maksimum uzunluğu aşmamalıdır.

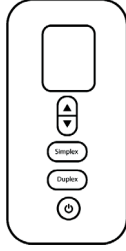


3. Şimdi tarayıcı butonlarını, OneTouch veya diğer tarama arayüzlerinden birini kullanarak belgeleri tarayabilirsiniz.

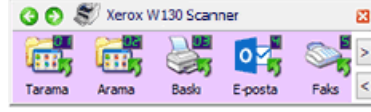
Tarama Arayüzleri

- **Tarayıcı Buton Paneli**— Tarayıcıda Başlat/Durdur butonuna basıldığında tarayıcı, OneTouch fonksiyon #1 için ayarları kullanarak belgeleri tarar. Tarayıcıda Başlat/Durdur butonuna basıldığında, OneTouch yazılımı duplex (çift yönlü) moduna ayarlanmamasına rağmen tarayıcı her zaman belgeleri duplex (çift yönlü) olarak tarayacağını unutmayın.

- **OneTouch Buton Paneli**—Bilgisayar ekranından taramak istediğinizde bu tarama seçeneğini seçin. Fonksiyonu temsil eden bir simgeye tıklamanız haricinde, OneTouch Buton Panelinden ekranda tarama, tarayıcınızda bir tarama seçmek ile aynıdır.



Tarayıcı Kontrol Paneli



OneTouch Buton Paneli

Tarama sayısını gösterir



OneTouch'ın Fonksiyon numarasını gösterir

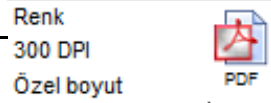
Simge, Buton öğesinin hedefine karşılık gelir



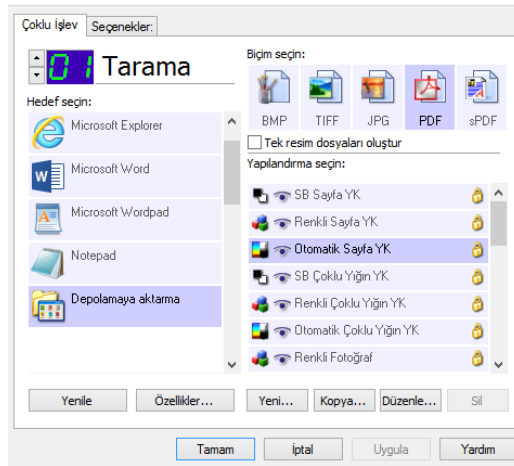
Tarama

Düğme adını gösterir

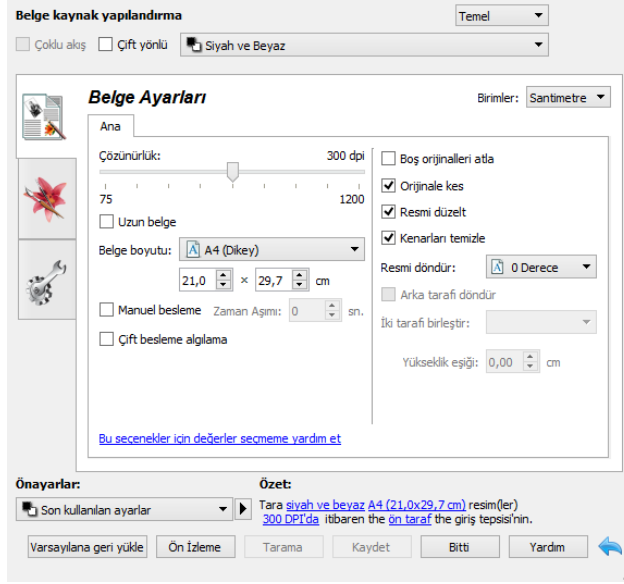
Geçerli tarama ayarlarını gösterir



Lütfen İnternet üzerinden OneTouch Scanning Guide (OneTouch Tarama Kılavuzu) belgesindeki talimatlara bakın. Ayrıca talimatları İnternet tarayıcısında açmak için de OneTouch Properties (OneTouch Özellikleri) penceresinde **Help (Yardım)** düğmesine tıklayabilirsiniz.



- **TWAIN ve WIA Arayüzleri**—Bu seçenek, taramak için tarayıcınızın TWAIN arayüzünü kullanır. Taramadan önce tarama seçeneklerini seçin, belgeyi tarayıcıya koyun ve ardından TWAIN arayüz penceresinde **Tarama** butonuna tıklayın.



Lütfen İnternet üzerinden TWAIN Scanning Guide (TWAIN Tarama Kılavuzu) belgesindeki talimatlara bakın. Ayrıca talimatları İnternet tarayıcısında açmak için de TWAIN arayüzündeki **Help (Yardım)** düğmesine tıklayabilirsiniz.

- **ISIS Arayüzü**—Bu seçenek tarama için ISIS arayüzünü kullanın. ISIS arayüzü ile ISIS uygulaması ile tarama talimatları için lütfen kullanım kılavuzuna bakın.

9. Tarayıcının Web Arayüzü

Bu kılavuzdaki bilgiler, satın almış olduğunuz tarayıcı modeli için mevcut olmayabilecek donanım ve yazılım özelliklerini kapsayacaktır. Lütfen tarayıcınız için geçerli olmayan herhangi bir bilgiyi dikkate almayınız.

Tarayıcının Web Arayüzüne Erişim

Tarayıcının Web Arayüzüne erişmek için öncelikle IP Adresini bulmanız gerekir.

IP Adresini Bulma

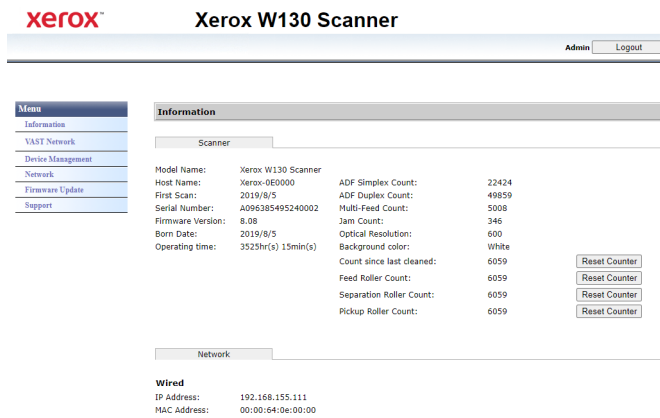
Bu, tarayıcınızın IP adresidir. Tarayıcının Web Arayüzüne erişmek için kullanılır.

1. LCD tarayıcı menüsüne erişmek için Simplex ve Duplex düğmelerini iki saniyeden uzun süre basılı tutun.
2. **Bilgi** seçeneğini seçmek için yukarı ve aşağı okları kullanın.
3. Seçiminizi onaylamak için Duplex düğmesini kullanın.
4. **LAN** seçeneğini seçmek için yukarı ve aşağı okları kullanın.
5. Seçiminizi onaylamak için Duplex düğmesini kullanın.
6. **IP Adresine** gitmek için ok düğmelerini kullanın.

LCD Tarayıcı Menüünde gezinmek için Simplex düğmesi Geri düğmesi olarak kullanılabilir.

Kurulmuş bir bağlantı ile (bkz. [Kablolu Ağ Bağlantısı](#)):

1. Tarayıcınızı açın.
2. Tarayıcınızın URL alanına tarayıcının IP adresini yazın ve ardından klavyenizde Enter tuşuna basın.
3. Tarayıcının yerleşik web sayfası görünür.



4. Web arayüzünün tüm bilgilerine erişmek için **Giriş** düğmesine basın ve varsayılan olarak şunları girin **Giriş Adı: admin** ve **Parola: admin**. Bkz. [Oturma Açma Bilgilerinizi Değiştirme](#).

Bilgiler

xerox Xerox W130 Scanner

Admin Logout

Menu

- Information
- VAST Network
- Device Management
- Network
- Firmware Update
- Support

Information

Scanner

Model Name:	Xerox W130 Scanner	ADF Simplex Count:	22424
Host Name:	Xerox-0E0000	ADF Duplex Count:	49859
First Scan:	2019/8/5	Multi-Feed Count:	5008
Serial Number:	4096385495240002	Jam Count:	346
Firmware Version:	8.08	Optical Resolution:	600
Born Date:	2019/8/5	Background color:	White
Operating time:	3525hr(s) 15min(s)	Count since last cleaned:	6059
		Feed Roller Count:	6059
		Separation Roller Count:	6059
		Pickup Roller Count:	6059

Reset Counter

Reset Counter

Reset Counter

Reset Counter

Network

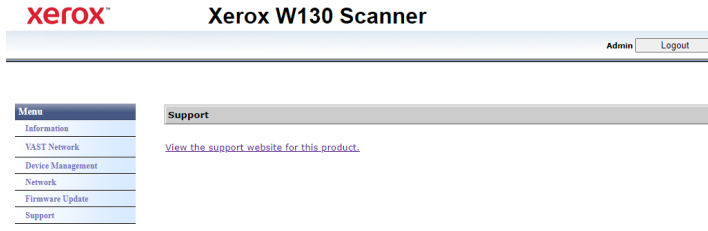
Wired

IP Address: 192.168.155.111

MAC Address: 00:00:64:0e:00:00

Öge	Tanım
Tarayıcı	
Model İsmi	Tarayıcı model adını görüntüler.
Ana Bilgisayar Adı	Ürünün ana bilgisayar adını görüntüler.
Seri Numarası	Tarayıcının seri numarasını görüntüler.
Ürün Yazılımı Sürümü	O anda yüklü olan ürün yazılımı sürümünü görüntüler.
Doğum Tarihi	Tarayıcının orijinal üretim tarihini görüntüler.
Tarama Sayısı	Geri Alma Silindiri, Toplama ve Ayırma Silindiri için tarama sayısını, ADF Simplex Sayımını, ADF Duplex Sayımını, Çoklu Beslemeyi, Temizleme Sayımını ve Kağıt Sıkışmalarının sayısını görüntüler. Silindir Sayımını Sıfırla: Silindir değiştirildikten sonra silindir sayısını sıfırlamak için bu düğmeye tıklayın.
Optik Çözünürlük	Bu tarayıcı için ayarlanan optik çözünürlüğü görüntüler.
Arka plan	Tarayıcının arka plan rengini tanımlar.
Ağ	
Kablolu	Kablolu ağ ortamında ürünün IP ve MAC adresini göstermek için kullanılır.

Destek

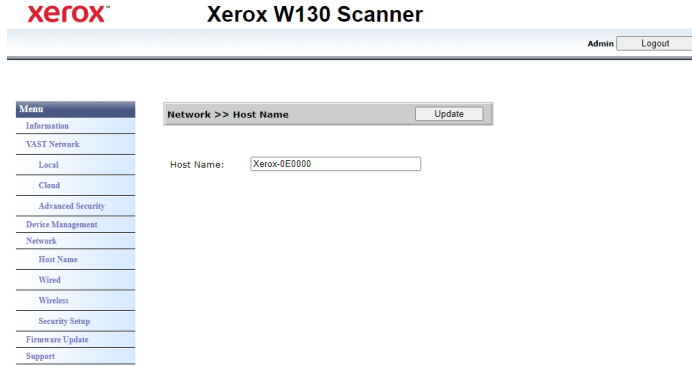


Öge	Tanım
Sürücüler	Tarayıcının destek sayfasına bağlantılar. Bilgisayarınızda kullanmak için tarayıcı sürücülerini indirin. Tarayıcı ve yazılım kılavuzlarına da erişebilirsiniz.

Ağ

ANA BILGISAYAR ADI

Tarayıcının ana bilgisayar adını görüntüler. Bu adı özelleştirebilirsiniz.



Ana bilgisayar adını değiştirme

Tarayıcının Web Arayüzüne [Tarayıcının Web Arayüzü](#) [Tarayıcının Web Arayüzü](#). Varsayılan değerler: **Oturum Açma Adı: admin** ve **Parola: admin**. Bu kimlik bilgilerini özelleştirmek için bkz. [Oturum Açma Bilgilerinizi Değiştirme](#).

1. Menüden **Ağ** sekmesine gidin.
2. Ardından, bu sekmedeki alt menüden **Ana Bilgisayar Adı** sekmesine gidin.
3. **Ana Bilgisayar Adı** alanına gösterilmesini istediğiniz adı girin.
4. **Güncelle**'ye tıklayın.
5. Talebin başarıyla işlendiğini onaylayan bir mesaj görüntülenecektir.
6. **Tamam**'a tıklayın.

KABLOLU

Tarayıcının mevcut kablolu (LAN) ayarlarına genel bakış.

Varsayılan olarak, **Otomatik olarak bir IP adresi al** seçeneği **Açık** olacak şekilde ayarlanmıştır. Bu ayarları özelleştirmek için (gelişmiş), açılır menüden **Kapalı** seçeneğini seçin. Devre dışı bırakılan tüm alanlar etkinleştirilir.

Tarayıcı ağa bağlıysa, mobil uygulamalarınızla, Visioneer Ağ sürücüsü ile paylaşılan bir ağ üzerinde veya herhangi bir TWAIN Direct uyumlu uygulama ile birlikte kablosuz olarak kullanılabilir.

xerox Xerox W130 Scanner

Admin Logout

Menu

- Information
- VAST Network
- Device Management
- Network
- Host Name
- Wired
- Wireless
- Security Setup
- Firmware Update
- Support

Network >> Wired Update

Obtain an IP address automatically: On

IP Address: 192 . 168 . 155 . 111

Subnet Mask: 255 . 255 . 255 . 0

Default Gateway: 192 . 168 . 155 . 1

Obtain DNS server address automatically

Use the following DNS server addresses

DNS Server: 192 . 168 . 105 . 253

Domain Name: visioneer.com

AĞ GÜVENLİĞİ KURULUMU

Web Sunucusu Ayarları

Yetkili bir Yöneticinin Web Arayüzüne HTTPS erişimini etkinleştirmesine veya devre dışı bırakmasına olanak tanır.

1. Web Sunucusu Ayarlarını değiştirdikten ve Güncelle düğmesine bastıktan sonra adres çubuğuna doğru web adresi önekini girerek tarayıcını pencerenizi yenileyin.
2. Tarayıcılardan gelen güvenlik mesajlarını önlemek için Tarayıcı Sertifikasının istemci makineye Yönetici tarafından yüklenmesi gerekir.

xerox Xerox W130 Scanner

Admin Logout

Menu

- Information
- VAST Network
- Device Management
- Network
- Host Name
- Wired
- Wireless
- Security Setup
- Firmware Update
- Support

Network >> Security Setup Update

Web Server Settings Mac & IP Filter

Secure Web Server (HTTPS): Off

MAC ve IP Filtreleme

Cihazlar, IP adresi Mac adresi bazında yetkisiz ağ erişimini engelleyen, ana bilgisayar tabanlı statik bir güvenlik duvarı içerir. Filtreleme kuralları Yönetici tarafından Web Arayüzü kullanılarak ayarlanabilir. Yetkili bir Yönetici, TÜM IP adresleri veya bir dizi IP adresi için kurallar oluşturabilir (filtrele / izin ver). Ayrıca, yetkili bir Yönetici filtrelenecek / izin verilecek Mac adreslerini de belirleyebilir.

xerox Xerox W130 Scanner

Admin Logout

Menu

- Information
- YAST Network
- Device Management
- Network
- Host Name
- Wired
- Wireless
- Security Setup
- Firmware Update
- Support

Network >> Security Setup Update

Web Server Settings Mac & IP Filter

Security Configuration

Filter Disable

Filter Configuration

Filter Mode Disable

IP Address Filter Configuration

Name	Start IP Address	End IP Address
Filter Address 1	0.0.0.0	0.0.0.0
Filter Address 2	0.0.0.0	0.0.0.0
Filter Address 3	0.0.0.0	0.0.0.0
Filter Address 4	0.0.0.0	0.0.0.0

Mac Address Filter Configuration

Name	Mac Address
Filter Address 1	000000000000
Filter Address 2	000000000000
Filter Address 3	000000000000
Filter Address 4	000000000000
Filter Address 5	000000000000
Filter Address 6	000000000000
Filter Address 7	000000000000
Filter Address 8	000000000000
Filter Address 9	000000000000
Filter Address 10	000000000000

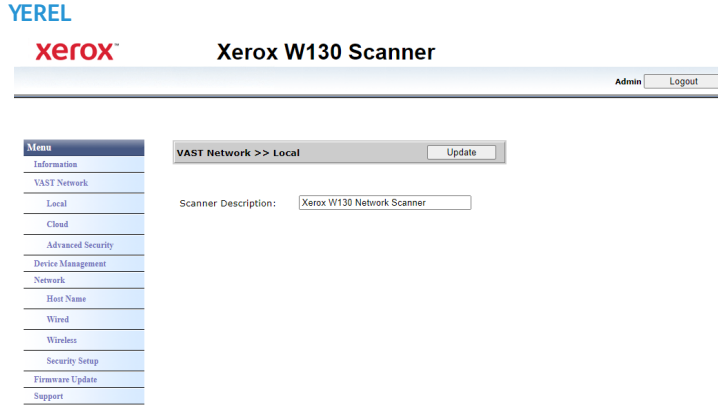
1. Filtrelemeyi Etkinleştirmek / Devre Dışı Bırakmak için “Filtre” kontrolünü kullanın.
2. İzin verilecek veya filtrelenecek adresleri değiştirmek için “Filtre Modu” kontrolünü kullanın. “Devre Dışı Bırak” olarak ayarlandığında, tüm adresler veya adres aralıkları filtrelenir. “Etkinleştir” olarak ayarlandığında, yalnızca belirtilen adreslere veya adres aralığına izin verilir. Diğerlerin tümü filtrelenir.
3. Tek bir IP adresini filtrelemek için, bu adresi hem “Başlangıç IP Adresi” hem de “Bitiş IP Adresi” kontrollerine girin.
4. Bir IP adresi aralığını filtrelemek için başlangıç ve bitiş adresini belirtin.
5. En fazla 5 IP adres aralığı belirtilebilir
6. Bir MAC adresini filtrelemek için, söz konusu adresi MAC Adresi tablosunun 10 satırından birine girin.
7. Ayarlarınızı kaydetmek için “Güncelle” düğmesine basın.

Cihaz Yönetimi

Öge	Tanım
Genel	
Ana Bilgisayar Adı	Tarayıcı model adını görüntüler.
NTP Sunucusu	Ürünün NTP sunucusunu belirtin.
Tarih (yyyy/aa/gg)	Ürünün geçerli tarihini belirtin.
Saat Dilimi	Bulduğunuz yerin saat dilimini belirtin.
Güç Tasarrufu (dak.)	Ürünün son eylemden sonra güç tasarrufu moduna girmesi için gereken süreyi belirtin. Aralık: 15-120 dakika.
Otomatik Güç KAPALI (dak.)	Otomatik kapanmayı etkinleştirmek için işaretleyin. Aralık: Asla, 15-4320 dakika.
Yönetici Profili	
Oturum Açma Adı	Bir oturum açma adı belirtin. Bu ad, web arayüzüne veya kilitli dosyalara erişmek için kullanılacaktır. Varsayılan ayar: admin
Parola	Bir oturum açma adı belirtin. Bu ad, web arayüzüne veya kilitli dosyalara erişmek için kullanılacaktır. Varsayılan ayar: admin
E-posta Adresi	E-posta adresinizi belirtin.

VAST Ağı

Bu bölüm VAST Ağına özeldir.



Bu, tarayıcının VAST Ağı uygulamasında görüntülenen adıdır.

Tarayıcının görünen adını değiştirme:

Tarayıcının Web Arayüzüne [Tarayıcının Web Arayüzü](#) [Tarayıcının Web Arayüzü](#). Varsayılan değerler: **Oturum Açma Adı: admin** ve **Parola: admin**. Bu kimlik bilgilerini özelleştirmek için bkz. [Oturum Açma Bilgilerinizi Değiştirme](#).

1. Menüden **VAST Ağı** sekmesine gidin.
2. Ardından, bu sekmedeki alt menüden **Yerel** sekmesine gidin.
3. Tarayıcı Tanımı **alanına** gösterilmesini istediğiniz tarayıcı adını girin.
4. **Güncelle**'ye tıklayın.
5. Talebin başarıyla işlendiğini onaylayan bir mesaj görüntülenecektir.
6. **Tamam**'a tıklayın.

BULUT

xerox Xerox W130 Scanner

Admin Logout

Menu

- Information
- VAST Network
 - Local
 - Cloud
 - Advanced Security
 - Device Management
 - Network
 - Host Name
 - Wired
 - Wireless
 - Security Setup
 - Firmware Update
 - Support

VAST Network >> Cloud

Add Delete

Scanner ID	Description	Server
ba5a7486-e201-4db8-ba7b-2d180a671129	Xerox W130 Scanner A096385495240002	https://scanbot.p3idtech.com
e95a6275-05b6-45df-996e-449aa55c99f4	Xerox W130 Scanner A096385495240002	https://vast.visioneer.com

Page 1 (1 / 1)

Tarayıcı Kimliği	Bu, tarayıcınızla ilişkili benzersiz bir kimlik numarasıdır. Bu numara değiştirilemez. Bu, numara VAST Ağı bulut hizmetinin tarayıcınızı tanıması ve ayırt etmesi için kullanılır.
Tanım	Bu, tarayıcının adı ve seri numarasıdır. Bu, Yerel Yerel .
Server	Bu, VAST Ağı Bulut Hizmetinin URL'sidir.

VAST Ağı Bulut hizmetine yeni bir tarayıcı kaydetme

Tarayıcının Web Arayüzüne [Tarayıcının Web Arayüzü](#) [Tarayıcının Web Arayüzü](#). Varsayılan değerler: **Oturum Açma Adı: admin** ve **Parola: admin**. Bu kimlik bilgilerini özelleştirmek için bkz. [Oturum Açma Bilgilerinizi Değiştirme](#).

1. Menüden **VAST Ağı** sekmesine gidin.
2. Ardından, bu sekmedeki alt menüden **Bulut** sekmesine gidin.
3. Ekle **düğmesine tıklayın**.

xerox Xerox W130 Scanner

Admin Logout

Menu

- Information
- VAST Network
 - Local
 - Cloud
 - Advanced Security
 - Device Management
 - Network
 - Host Name
 - Wired
 - Wireless
 - Security Setup
 - Firmware Update
 - Support

VAST Network >> Cloud

Add Delete

Scanner ID	Description	Server
ba5a7486-e201-4db8-ba7b-2d180a671129	Xerox W130 Scanner A096385495240002	https://scanbot.p3idtech.com
e95a6275-05b6-45df-996e-449aa55c99f4	Xerox W130 Scanner A096385495240002	https://vast.visioneer.com

Page 1 (1 / 1)

4. Yerel Yerel.

5. VAST Network bulut hizmeti URL 'sini (https://vastnetwork.visioneer.com) veya bağlanmak istediğiniz başka herhangi bir bulut hizmetinin bağlantısını girin.
6. **Kayıt Ol** düğmesine tıklayın.
7. Kaydı onaylamak için bulut hizmetine giriş yapmanız gerekir. **Giriş** düğmesine tıklayın.

8. Tarayıcınızda yeni bir sekme açılır ve bulut hizmetine yönlendirilirsiniz.
9. Kaydı tamamlamak için giriş yapın.

GELİŞMİŞ GÜVENLİK

Dijital İmzalar

xerox Xerox W130 Scanner

Admin Logout

Menu

- Information
- VAST Network
- Local
- Cloud
- Advanced Security
- Device Management
- Network
- Host Name
- Wired
- Wireless
- Security Setup
- Firmware Update
- Support

VAST Network >> Advanced Security

Digital Signatures Password Encryption Public Key Encryption

Action: New Delete

Default	Name
<input checked="" type="checkbox"/>	Default Signature

Page 1 (1 / 1)

Varsayılan	Dijital İmzayı varsayılan yapmak için kutuyu işaretleyin.
Ad	Bu, Dijital İmza'nın ayarlanan adıdır. Bkz. Açık anahtarlı şifreleme profili ekleme.

Yeni bir dijital imza ekleme

Tarayıcının Web Arayüzüne [Tarayıcının Web Arayüzü](#) [Tarayıcının Web Arayüzü](#). Varsayılan değerler: **Oturum Açma Adı: admin** ve **Parola: admin**. Bu kimlik bilgilerini özelleştirmek için bkz. [Oturum Açma Bilgilerinizi Değiştirme](#).

1. Menüden **VAST Ağ** sekmesine gidin.
2. Ardından, bu sekmedeki alt menüden **Gelişmiş Güvenlik** sekmesine gidin.
3. Dijital İmzalar **sekmesine** gidin.
4. Yeni **düğmesine** tıklayın.

xerox Xerox W130 Scanner

Admin Logout

Menu

- Information
- VAST Network
- Local
- Cloud
- Advanced Security
- Device Management
- Network
- Host Name
- Wired
- Wireless
- Security Setup
- Firmware Update
- Support

VAST Network >> Advanced Security

Digital Signatures Password Encryption Public Key Encryption

Action: New Delete

Default	Name
<input checked="" type="checkbox"/>	Default Signature

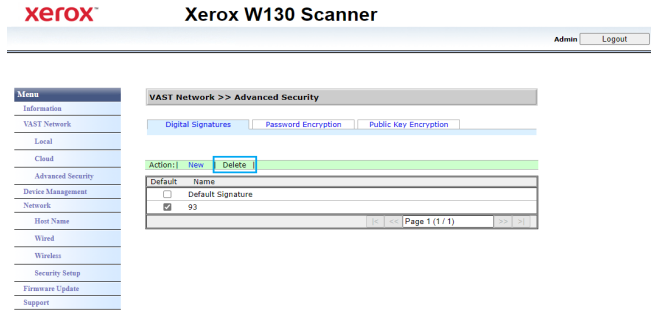
Page 1 (1 / 1)

5. Bir imza adı girin; **Dijital İmza** penceresinde bu ad görüntülenecektir.
6. Bilgisayarınızdan bir PKS #12 dosyası seçin.
7. Dijital imzanızı korumak için bir parola girin.
8. **Yükle** düğmesine tıklayın. İşlem başarıyla tamamlandıktan sonra, yeni dijital imzanız **Dijital İmzalar** penceresinde görüntülenir.

Bir dijital imzayı silme

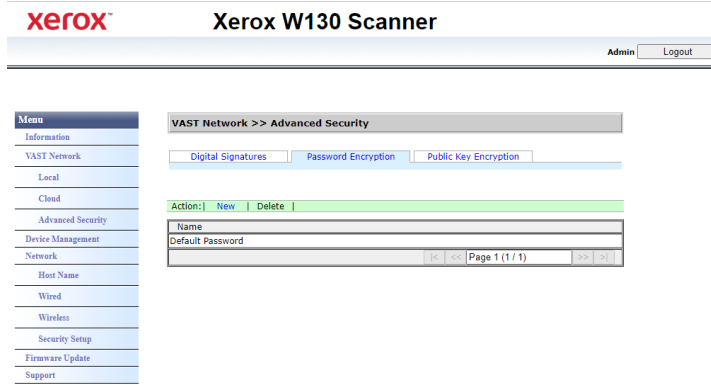
Tarayıcının Web Arayüzüne [Tarayıcının Web Arayüzü](#) [Tarayıcının Web Arayüzü](#). Varsayılan değerler: **Oturum Açma Adı: admin** ve **Parola: admin**. Bu kimlik bilgilerini özelleştirmek için bkz. [Oturum Açma Bilgilerinizi Değiştirme](#).

1. Menüden **VAST Ağ** sekmesine gidin.
2. Ardından, bu sekmedeki alt menüden **Gelişmiş Güvenlik** sekmesine gidin.
3. **Dijital İmzalar** sekmesine gidin.
4. Kaldırmak istediğiniz dijital imzaya tıklayın. Vurgulu hale gelecektir.
5. **Sil** düğmesine tıklayın.



Not: Bu işlem geri alınamaz.

Parolalı Şifreleme



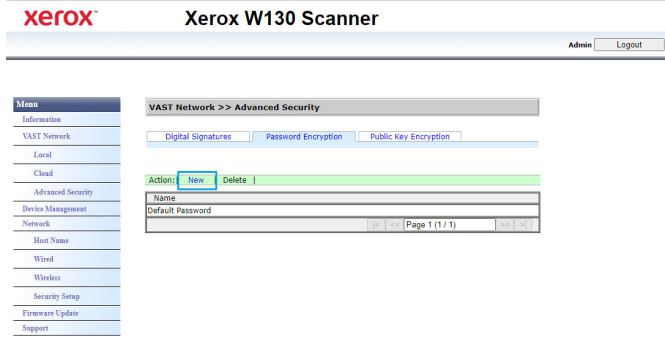
Ad	Bu, Dijital İmza'nın ayarlanan adıdır. Bu, bir dosyayı korumak için kullanılır. Bir kullanıcı VAST Ağı'ndan gönderilen dosyayı aldığı anda, o dosyayı görüntülemek için Kullanıcı Parolasına veya dosyayı düzenlemek için Sahip Parolasına ihtiyaç duyacaktır. Bkz. Açık anahtarlı şifreleme profili ekleme .
----	---

Yeni bir parolalı şifreleme ekleme

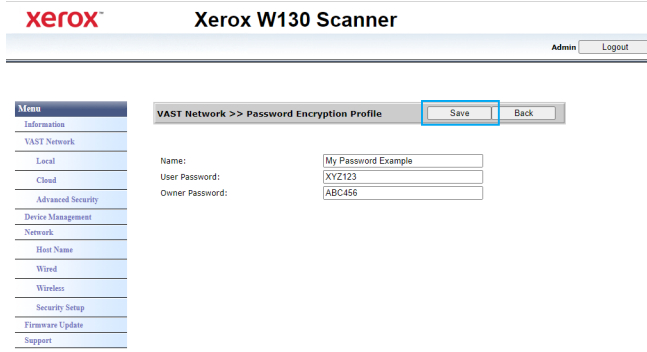
Tarayıcının Web Arayüzüne [Tarayıcının Web Arayüzü](#) [Tarayıcının Web Arayüzü](#). Varsayılan değerler: **Oturum Açma Adı: admin** ve **Parola: admin**. Bu kimlik bilgilerini özelleştirmek için bkz. [Oturum Açma Bilgilerinizi Değiştirme](#).

1. Menüden **VAST Ağ** sekmesine gidin.
2. Ardından, bu sekmedeki alt menüden **Gelişmiş Güvenlik** sekmesine gidin.

- Şuraya git **Parolalı Şifreleme** sekmesi.
- Yeni** düğmesine tıklayın.



- Parolalı şifreleme için bir ad girin; bu ad **Parolalı Şifreleme** penceresinde görüntülenecektir.
- Bir **Kullanıcı Parolası** girin. Bu, taranan dosyaları görüntülemek için gereken parola olacaktır.
- Bir **Sahip Parolası** girin. Bu, taranan dosyaları düzenlemek için gereken parola olacaktır.
- Kaydet** düğmesine tıklayın. İşlem başarıyla tamamlandıktan sonra, **Parolalı Şifreleme** penceresinde yeni parolalı şifreleme adınız görüntülenir.

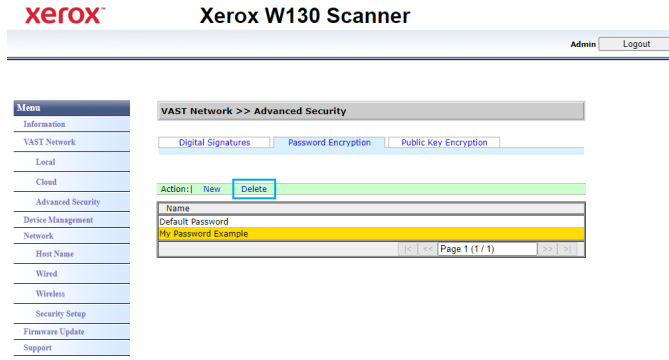


Bir parolalı şifrelemeyi silme

Tarayıcının Web Arayüzüne [Tarayıcının Web Arayüzü](#) [Tarayıcının Web Arayüzü](#). Varsayılan değerler: **Oturum Açma Adı: admin** ve **Parola: admin**. Bu kimlik bilgilerini özelleştirmek için bkz. [Oturum Açma Bilgilerinizi Değiştirme](#).

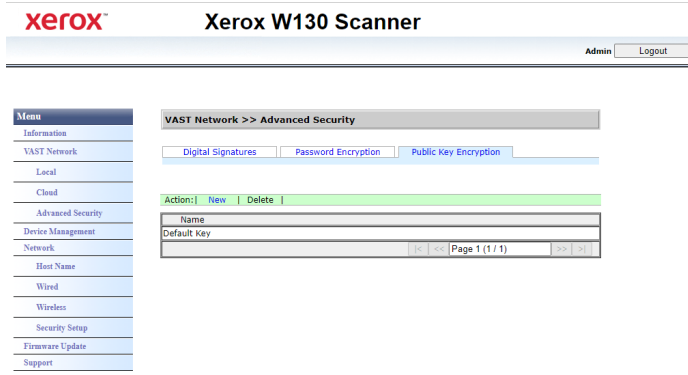
- Menüden **VAST Ağı** sekmesine gidin.
- Ardından, bu sekmedeki alt menüden **Gelişmiş Güvenlik** sekmesine gidin.
- Parolalı Şifreleme** sekmesine gidin..
- Kaldırmak istediğiniz parolalı şifrelemeye tıklayın. Vurgulu hale gelecektir.

5. Sil düğmesine tıklayın.



Not: Bu işlem geri alınamaz.

Açık Anahtarlı Şifreleme



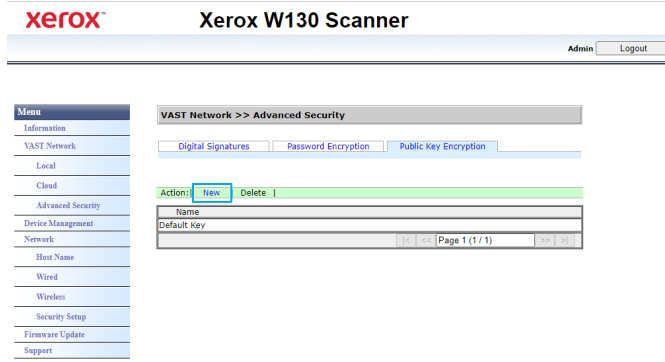
Ad	Bu, ayarlanan Açık Anahtarlı profil adıdır. Bu, dosyayı korumak için kullanılır... dosyasının kodunu çözmek için kullanıcının ilgili eşleştirilmiş anahtara ihtiyacı vardır. Bkz. Açık anahtarlı şifreleme profili ekleme .
----	---

Açık anahtarlı şifreleme profili ekleme

Tarayıcının Web Arayüzüne [Tarayıcının Web Arayüzü](#) [Tarayıcının Web Arayüzü](#). Varsayılan değerler: **Oturum Açma Adı: admin** ve **Parola: admin**. Bu kimlik bilgilerini özelleştirmek için bkz. [Oturum Açma Bilgilerinizi Değiştirme](#).

1. Menüden **VAST Ağı** sekmesine gidin.
2. Ardından, bu sekmedeki alt menüden **Gelişmiş Güvenlik** sekmesine gidin.
3. **Açık Anahtarlı Şifreleme** sekmesine gidin.

4. Yeni düğmesine tıklayın.

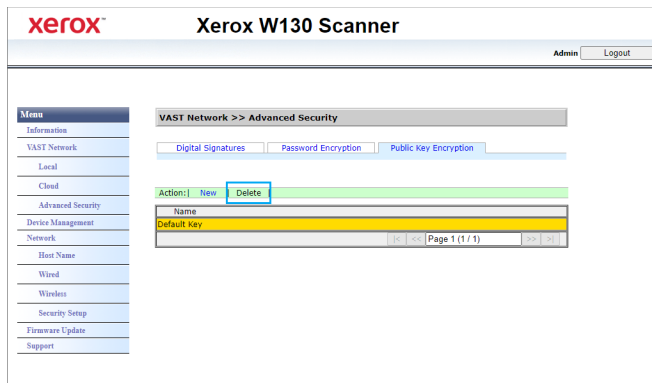


5. Bir ad girin; **Açık Anahtarlı Şifreleme** penceresinde bu ad görüntülenecektir.
6. Bilgisayarınızdan bir. CER dosyası seçin.
7. **Yükle** düğmesine tıklayın.
8. İşlem başarıyla tamamlandıktan sonra, **Açık Anahtarlı Şifreleme** penceresinde yeni açık anahtarlı şifreleme profili görüntülenir.

Bir açık anahtarlı şifreleme profilini silme

Tarayıcının Web Arayüzüne [Tarayıcının Web Arayüzü](#) [Tarayıcının Web Arayüzü](#). Varsayılan değerler: **Oturum Açma Adı: admin** ve **Parola: admin**. Bu kimlik bilgilerini özelleştirmek için bkz. [Oturum Açma Bilgilerinizi Değiştirme](#).

1. Menüden **VAST Ağı** sekmesine gidin.
2. Ardından, bu sekmedeki alt menüden **Gelişmiş Güvenlik** sekmesine gidin.
3. **Açık Anahtarlı Şifreleme** sekmesine gidin.
4. Kaldırmak istediğiniz açık anahtarlı şifreleme profiline tıklayın. Vurgulu hale gelecektir.
5. **Sil** düğmesine tıklayın.



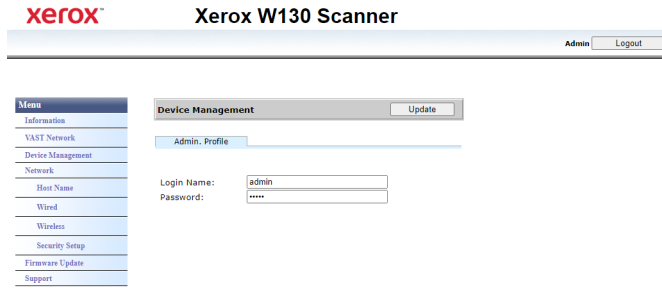
Not: Bu işlem geri alınamaz.

Oturum Açma Bilgilerinizi Değiştirme

Tarayıcının Web Arayüzü [Tarayıcının Web Arayüzü](#) oturum açma bilgilerinizi girmeniz gerekir. Varsayılan değerler: **Oturum Açma Adı: admin** ve **Parola: admin**.

Bu kimlik bilgilerini kişiselleştirebilirsiniz.

1. gelişmiş ayarları görmek için [Tarayıcının Web Arayüzü](#) sayfasına giriş yapın.
2. **Cihaz Yönetimi** sekmesine gidin.



The screenshot shows the Xerox W130 Scanner web interface. At the top, there is a header with the Xerox logo and the text "Xerox W130 Scanner". Below the header, there is a navigation menu on the left side with the following items: Information, VAST Network, Device Management, Network, Host Name, Wired, Wireless, Security Setup, Firmware Update, and Support. The "Device Management" section is active, and it contains a sub-section titled "Admin. Profile" with an "Update" button. Below the "Admin. Profile" section, there are two input fields: "Login Name:" with the value "admin" and "Password:" with a masked password "*****".

3. Yönetici Profili bölümünde, **yeni oturum açma bilgilerinizi** girmek için **Oturum Açma Adı** ve **Parola** metin kutularını kullanın. E-posta adresinizi de girebilirsiniz.

10. Tarayıcı Seçenekleri, Bakım ve Sorun Giderme

Bu bölüm tarayıcınız için mevcut olan donanım seçenekleri, tarayıcı Kullanıcı Yardımcı Programı, bakım talimatları, sorun giderme, kaldırma, tarayıcı teknik özellikleri ve yedek parçalar hakkında bilgiler içermektedir.

Emniyet Tedbirleri

Tarayıcıya bakım yaparken, güvenliğinizi sağlamak ve tarayıcıya hasar vermemek için aşağıda bulunan tedbirleri almalısınız.

Şunları Yapın

- Tarayıcıyı izopropil alkol ile temizlerken koruyucu eldivenler takın. Alkol hassas ciltleri tahriş edebilir.
- Sadece bu bölümde açıklanan şekilde tarayıcı bakımı gerçekleştirin.
- Alkol alev alabileceği için tarayıcıyı ve temizleme malzemelerini herhangi bir açık ateş veya ısı kaynağından uzakta tutun.
- Her zaman her bölümde bulunan talimatları dikkatli bir şekilde okuyun; talimatlar kurduğunuz veya bakım gerçekleştirdiğiniz parçalara özeldir.
- Tarayıcıyı, açmak için yeterli alan bulunan bir yere taşıyın.
- Aşağıda bulunan bakım talimatları özellikle tarayıcıyı bağlı ve açık bırakmanızı belirtmedikçe, tarayıcınızda bir güç kablosu ve/veya güç şalteri mevcutsa bakım gerçekleştirmeden önce her zaman tarayıcıyı kapatın ve güç kablosunu çıkarın.
- Aşağıda bulunan bakım talimatları özellikle tarayıcıyı bağlı bırakmanızı belirtmedikçe bakım gerçekleştirmeden önce her zaman USB kablosunu tarayıcıdan çıkarın.
- Metal bileşenlere dokunurken elektrostatik boşalımı önlemek için antistatik kayış takın.
- Tüm temizlik malzemelerini, tarayıcı parçaları ve aksesuarlarını çocukların erişemeyeceği yerlerde tutun.

Şunları Yapmayın

- Bu kılavuzda açıklanmayan bir bölümü asla yüklemeyi denemeyin.
- Tarayıcı asla bir radyatör veya herhangi bir diğer ısı kaynağı yakınında çalıştırmayın.
- Asla aerosol spreylere veya basınçlı hava kullanmayın veya parçaları yağ, silikon spreylere ile yağlamayı denemeyin.
- Açık sıvı kapları olan bir alanda tarayıcıyı asla kullanmayın.
- Tarayıcıya ve herhangi bir tarayıcı bileşenine asla sıvı dökmeyin.

Donanım Özellikleri

Tarayıcı bakım kaydı tutmak, bazı donanım seçeneklerini değiştirmek, tarayıcı arayüz tutumunu yapılandırmak ve tarayıcınız için mevcut olabilecek olan uygulama seçeneklerini ayarlamak için tarayıcı özellikler sayfasını kullanabilirsiniz.

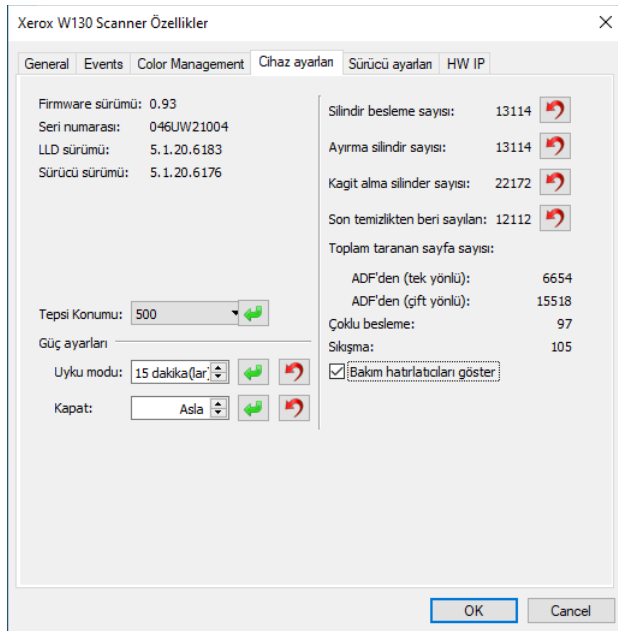
Tarayıcı özellikleri sayfasını açmak için:

- **Windows 7** ve daha yüksek—Windows Denetim Masasında, **Donanım ve Ses** ve ardından **Aygıtlar ve Yazıcılar** öğelerini seçin.

Listeden tarayıcıya sağ tıklayın ve ardından **Tarama Özellikleri** ögesini seçin. Windows Kullanıcı Hesabı Denetimi tarafından sistem ayarlarına yaptığınız değişiklikleri onaylamanız istenirse **Evet** ögesine tıklayın.

CIHAZ AYARLARI

Cihaz Ayarları sekmesi tarayıcınızın donanım bilgilerini gösterir. Tarayıcı donanımınızın özelliği destekleyip desteklememesine bağlı olarak Cihaz Ayarları sekmesinde seçenekler bulunacaktır. Burada tarif edilen bazı özellikler mevcut tarayıcı için geçerli olmayabilir. Tarayıcınızın arabiriminde görmediğiniz özellikler hakkındaki bilgileri göz ardı edin.

**Tarayıcı Ayrıntıları**

- **Firmware sürümü**—bu, tarayıcının donanım işlemci sürüm numarasıdır.
- **Seri numarası**—tarayıcının özgün kimlik numarası.
- **LLD sürümü**—tarayıcının temel sürücü sürümü. Bu OneTouch yazılımı, TWAIN veya WIA sürücü sürümü değildir.
- **Sürücü sürümü**—bu, TWAIN sürücüsü sürümüdür.

LCD Tarayıcı Menüünden Tarayıcı ve Yazılım Ayrıntılarını görüntüleme:

1. LCD tarayıcı menüsüne erişmek için Simplex (Tek Taraflı) ve Duplex (Çift Taraflı) düğmelerine iki saniyeden uzun süreyle basılı tutun.
2. Yukarı ve aşağı oklarını kullanarak Scanner Details (Tarayıcı Ayrıntıları) seçeneğini seçin.
3. Seçiminizi onaylamak için Duplex (Çift Taraflı) düğmesini kullanın.
4. Artık tarayıcı ayrıntılarını, model adını, bellek sürümünü, seri numarasını görüntüleyebilirsiniz.

5. Yazılım ayrıntılarını görüntülemek için LCD menüsünde belirtildiği üzere aşağı oku kullanın. LCD şunları görüntüleyecektir: Sürücü sürümü, Acuity sürüm numarası ve OneTouch sürüm numarası

Tarayıcı Ayarları

- **Sayaçlar**—0'a ayarlamak istediğiniz sayacın yanındaki sıfırlama butonuna tıklayın.
- **Bakım hatırlatmalarını göster**—Makaraları temizleme veya değiştirme zamanı geldiğinde haberdar olmak için bu seçeneği seçin. Makaraları temizledikten veya değiştirdikten sonra, bu ekrandaki makara sayaçlarının yanındaki sıfırlama düğmesine tıklayın. Makaraları temizleme ve değiştirme arasındaki süre, Xerox Kullanıcı Programı ile ayarlanabilir.

Güç Ayarları

- **Uyku modu**—uyku modu, tarayıcı kullanımda değilken düşük güçte olduğu moddur. Tarayıcının düşük güce geçmeden evvel beklemesini istediğiniz süre miktarını ayarlayabilirsiniz.
Uyku modu alanında herhangi bir değişikliği kaydetmek için yeşil giriş düğmesine tıklayın.
Varsayılan zaman aşımı değerine sıfırlamak için kırmızı sıfırlama düğmesine tıklayın.
Tarayıcı hemen düşük güç moduna geçirmek için **Uyku** butonuna tıklayın. Tarayıcıyı düşük güç modundan çıkartmak için **Uyan** butonuna tıklayın.
- **Kapat**—tarayıcının kendini kapatmadan evvel beklemesini istediğiniz dakika sayısını girin.
Kapat alanında herhangi bir değişikliği kaydetmek için yeşil giriş düğmesine tıklayın.
Varsayılan zaman aşımı değerine sıfırlamak için kırmızı sıfırlama düğmesine tıklayın.

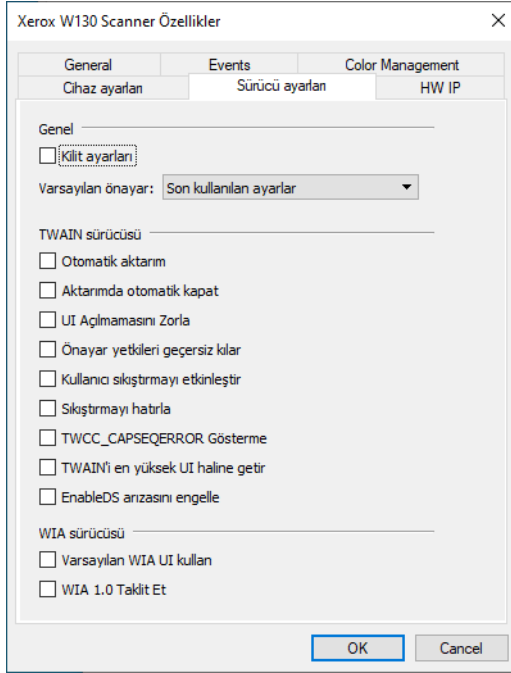
LCD Tarayıcı Menüsünden sayaçları görüntüleme:

1. LCD tarayıcı menüsüne erişmek için Simplex (Tek Taraflı) ve Duplex (Çift Taraflı) düğmelerine iki saniyeden uzun süreyle basılı tutun.
2. Yukarı ve aşağı oklarını kullanarak Counters (Sayaçlar) seçeneğini seçin.
3. Seçiminizi onaylamak için Duplex (Çift Taraflı) düğmesini kullanın.
4. Artık sayaçları görüntüleyebilirsiniz.

Not: Sayaçları yalnızca LCD Tarayıcı Menüsünden görüntüleyebilirsiniz. Sayaçlar bu menü üzerinden sıfırlanamaz.

SÜRÜCÜ AYARLARI

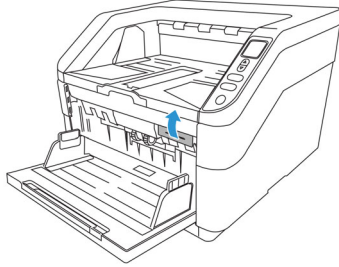
Bu paneldeki seçenekler TWAIN arayüzünün bazı senaryolarda nasıl davranacağını yapılandırmak içindir. Lütfen talimatlar için kurulum diskindeki TWAIN tarama kılavuzuna bakın.



Kağıt Sıkışmalarını Açma

Tarayıcınız Otomatik Belge Besleyicide bir kağıt sıkışmasından dolayı durursa, birkaç dakika sonra bir uyarı açılır.

1. Otomatik Belge Besleyici kapağını açın.
2. Tarayıcı kapalı durumdayken sıkışmış bir sayfayı çıkarmayı denemeyin.



3. Sıkışan kağıdı çıkarın ve kapağı kapayın.

Kağıt sıkışmalarını azaltmak için taramayı gerçekleştirmeden evvel kağıdı düzleştirin, yatakları kağıt boyutuna göre ayarlayın ve ADF'ye eşit olarak yerleştirin.

Tarayıcıyı Temizleme

Tarayıcınıza düzenli bakım gerçekleştirmek devam ideal performansın korunmasına yardımcı olabilir.

Bir yumuşak, tiftiksiz bez kullanarak tarayıcıda bulunan tüm plastik yüzeyleri silin.

TARAYICI DIŞINI TEMİZLEME

Tarayıcıda ve tarayıcı çevresinde aşırı toz birikimi, tarama esnasında tarayıcı içine girecek ve havalandırma açıklıklarını tıkayacaktır. Tarayıcıda biriken toz miktarını kısıtlanmasına yardımcı olmak için en az ayda bir kez tarayıcının dışını temizlemelisiniz.

Not: Tarayıcıyı temizlemek için, tarayıcınızla birlikte verilen körüklü fırça ve yumuşak bir toz alma bezine ihtiyacınız olacaktır.

1. Tarayıcıyı kapatın.
2. Yumuşak bir toz bezi kullanarak tarayıcı gövdesini, giriş tepsisini ve çıkış alanını silin. Tarayıcıda bulunan giriş ve çıkış yuvalarının da temiz olduğundan emin olun.
3. Butonların çevresindeki girintilerde toz birikmiş ise tozu hafifçe temizlemek için körüklü fırçayı kullanın.
4. Bitirdiğinizde tarayıcıyı açmak için güç butonuna basın.

TARAYICI İÇİNİ TEMİZLEME

Tarayıcı içini temizleme, tarayıcınızın ideal performansta çalışmasına yardımcı olur. Tarayıcı içini en az haftada bir kez veya 20,000 sayfada bir temizlemelisiniz. Sık kağıt sıkışmaları, aynı anda çoklu sayfa beslemeler veya taranan resimde hatlar görüyorsanız tarayıcıyı temizleme vakti gelmiş demektir.

Not: Silindirleri temizlerken silindir temizleme kağıdını kuvvetli bir biçimde silindire sürmeyin; bu, silindir temizleme kağıdını parçalayacak ve tarayıcı içinde atık kalmasına sebep olacaktır.

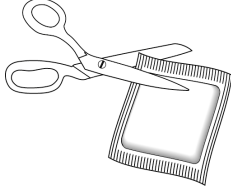
Güvenlik Tedbirleri

- Alkol alev alabileceği için silindir temizleme kağıdını ateş, ısıtıcılar, açık alev veya herhangi bir ısı kaynağından uzakta tutun.
- Silindir temizleme kağıdı hassas ciltleri tahriş edebileceği için koruyucu eldiven takın.
- Bu bölümde açıklandığı gibi silindirleri ve tarama alanlarını sadece silindir temizleme kağıdı ile temizleyin.
- Silindir temizleme kağıdını veya paketini çocukların erişebileceği yerlerde tutmayın.
- Silindir temizleme kağıdını kullanmadan önce her zaman tarayıcıyı kapatın ve tarayıcı güç kablosunu ve USB kablosunu çıkarın.

Hazırlık

- Tarayıcınız ile birlikte verilen silindir temizleme kağıtlarından birine ihtiyacınız olacaktır. Her silindir temizleme kağıdı sadece bir kere kullanılmalıdır. Tarayıcınız için ilave silindir temizleme kağıtları www.xeroxscanners.com web sitemizde Parçalar ve Aksesuarlar sayfasında satın alınabilir.
- Tarayıcı içini temizlerken silindirleri, tarayıcı camını ve arka plakaları da temizlemelisiniz.

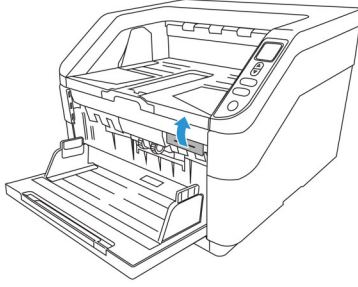
- Silindir temizleme kağıdı paketini noktalı hattan keserek açmak için makas kullanın.



⚠ UYARI: Silindir temizleme kağıdı izopropil alkol ile nemlendirilmiştir. Güvenliğiniz için lütfen bu tedbirleri okuyun ve izleyin.

ADF SILİNDİRLERİNİ TEMİZLEME

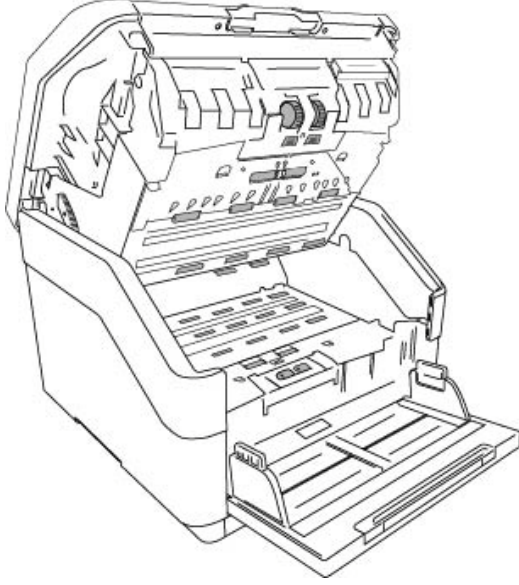
1. LCD tarayıcı menüsüne erişmek için Simplex (Tek Taraflı) ve Duplex (Çift Taraflı) düğmelerine iki saniyeden uzun süreyle basılı tutun.
2. Yukarı ve aşağı oklarını kullanarak Clean (Temizlik) modunu seçin.
3. Seçiminizi onaylamak için Duplex (Çift Taraflı) düğmesini kullanın.
4. Tarayıcı kapağının kilidini çekin ve kapağı kaldırarak tarayıcıyı açın.



5. Silindiri döndürmek için Duplex (Çift Taraflı) düğmesini kullanın. Duplex (Çift Taraflı) düğmesine her basışınızda silindirler hafifçe dönecektir. Bu sayede silindirleri etkili bir şekilde temizleyebilirsiniz.

6. Aşağıdaki çizim tarayıcıda silindirlerin konumunu göstermektedir.

Şekilde belirtilen tüm silindirleri temizlemek için silindir temizleme kağıdı veya izopropil sürtünme alkollü ıslak yumuşak bez (% 70) kullanın.

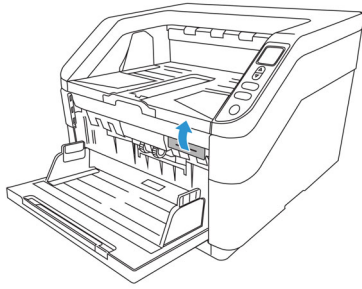


Not: Silindirleri temizlerken dikkatli olun. Serbest silindirler haricinde tüm silindirler sadece tek bir yönde dönmek üzere tasarlanmıştır. Silindirin ters yönde dönmesi için ZORLAMAYIN. Silindiri dönmesi için zorlamak silindire hasar verebilir ve tarayıcının sayfaları yanlış olarak beslemesine sebep olabilir.

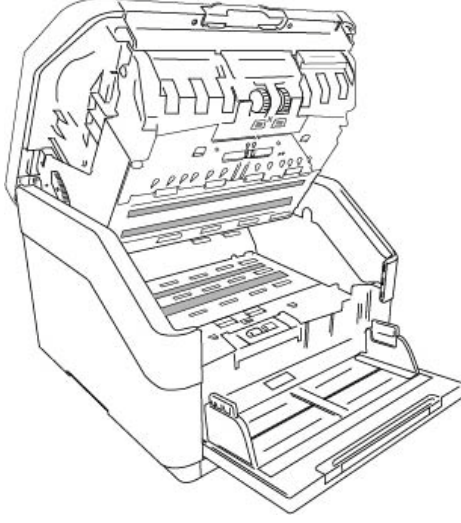
KULLANICI YARDIMCI PROGRAMINDA SILINDİR SAYACINI SIFIRLAYIN

Tarayıcıyı temizledikten sonra Kullanıcı Yardımcı Programında silindir sayacını sıfırlamanız gerekmektedir.

1. Kullanıcı Yardımcı Programı uygulamasını açın.



2. Ana ekrandan, Şundan Sonra Silindiri Temizle bölümünün yanında bulunan **Sayacı Sıfırla** ögesine tıklayın.



3. Silindir sayacı şimdi 0'a ayarlanacaktır.
4. Kullanıcı Yardımcı Programını kapatın.

TARAYICI CAMINI VE ARKA PLAKALARI TEMİZLEME

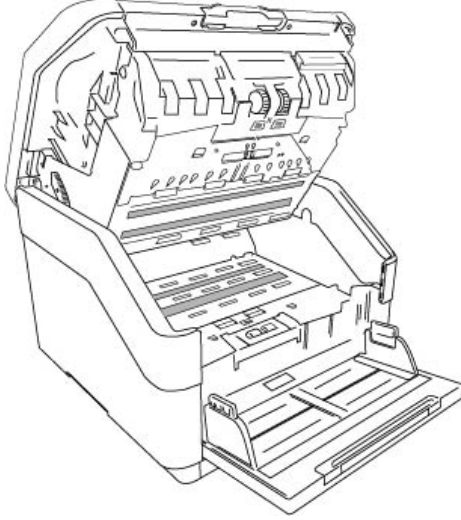
Arka plakalar, tarayıcının hem üstünde hem de altında tarayıcı camı altında bulunmaktadır. Arka plakalardan birinin kirliliğini belirten bir uyarı mesajı görürseniz basitçe burada belirtildiği şekilde tarayıcı camını temizleyin.

1. Tarayıcı kapağını çekin ve tarayıcı açmak için kapağı kaldırın.



2. Aşağıdaki çizim camın tarayıcıdaki konumunu göstermektedir.

Camı temizlemek için yumuşak bir bez kullanın. Yüzeyde yapışkan bir kalıntı mevcutsa cam plakaları temizlemek için bir silindir temizleme kağıdı kullanabilirsiniz.



Arka plakalar, tarayıcının hem üstünde hem de altında tarayıcı camı altında bulunmaktadır. Arka plakalardan birinin kirliliğini belirten bir uyarı mesajı görürseniz basitçe burada belirtildiği şekilde tarayıcı camını temizleyin.

KAĞIT SENSÖRLERİNİ TEMİZLEME

Tarayıcıda tarama gerçekleştirilirken kağıdın durumunu algılamak için çeşitli sensörler bulunmaktadır. Tarayıcınızın standart haftalık bakımının bir parçası olarak bu sensörleri temizlemeniz gerekmektedir.

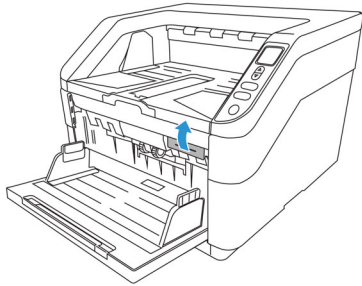
Not: Sensörleri, silindir temizleme kağıdıyla temizlemeyin.

Hazırlık

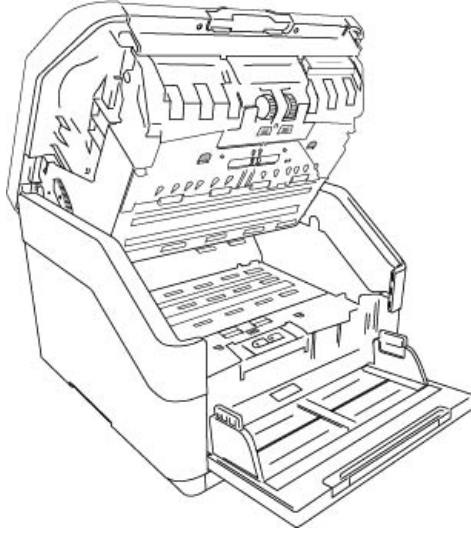
- Sensörleri temizlemeden evvel tarayıcıyı kapatın.

ADF SENSÖRLERİNİ TEMİZLEME

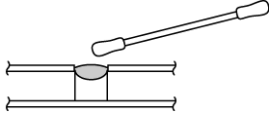
1. Tarayıcı kapağını çekin ve tarayıcı açmak için kapağı kaldırın.



2. Aşağıdaki çizim, tarayıcıda bulunan sensörlerin konumunu göstermektedir.



3. Körük ucunu sensöre doğru tutun ve tozu çekmek için sensör kafasına doğru körüğü sıkın. Bunu, tarayıcıda bulunan her sensör için uygulayın.



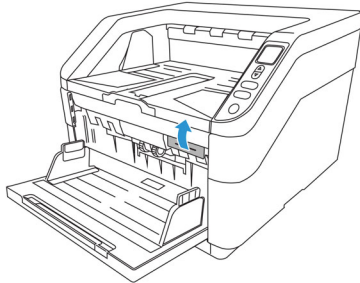
Silindirleri Değiştirme

Silindirler aşınacaktır ve kullanıcı tarafından değiştirilebilir bir parça olarak tasarlanmıştır. Aşınmış bir silindir belgelerin eğik olarak veya tek bir seferde çoklu sayfaların beslenmesine sebep olabilir. Aşırı toz silindiri aşınmış ve düz göstereceği için silindiri değiştirmeden evvel temizlemelisiniz. Temizleyen kadar aşınmış bir silindiri tam olarak anlayamazsınız. Genel olarak her 160,000 ila 200,000 taramada bir silindiri değiştirmelisiniz.

Bu bölümde açıklanan şekilde silindirleri değiştirirken, aynı anda tüm silindirleri değiştirmelisiniz. Sadece bir silindiri değiştirip diğerini bırakmayın.

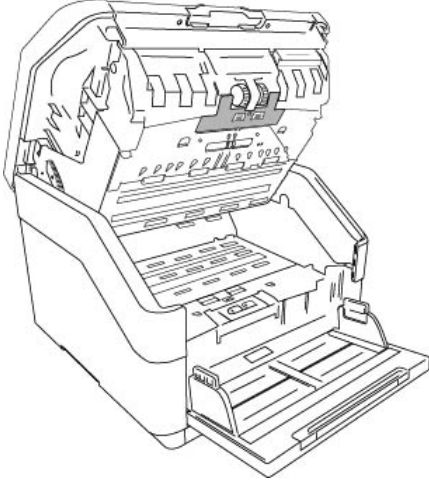
⚠ UYARI: tüm değiştirilebilir parçaları çocukların erişebileceği yerlere koymayın. Bu parçalar ufaktır ve boğulma tehlikesi oluşturabilecek kadar küçüktür.

Tarayıcıyı kapatın ve ardından güç kablosunu çıkarın. Kapak kolunu çekin ve tarayıcıyı açın.

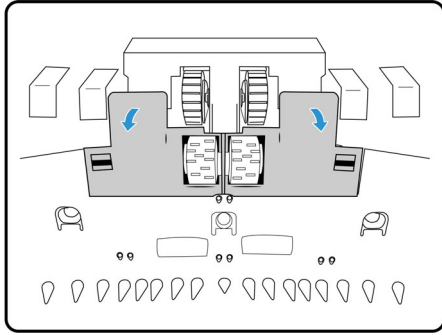


Silindirleri değiştirmeyi bitirdiğinizde tarayıcıyı dikkatli bir şekilde kapağın her iki yanına yerine oturana kadar bastırarak kapatın. Kapağı çarpmayın.

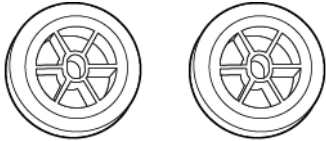
ALMA SİLİNDİRLERİNİ DEĞİSTİRME



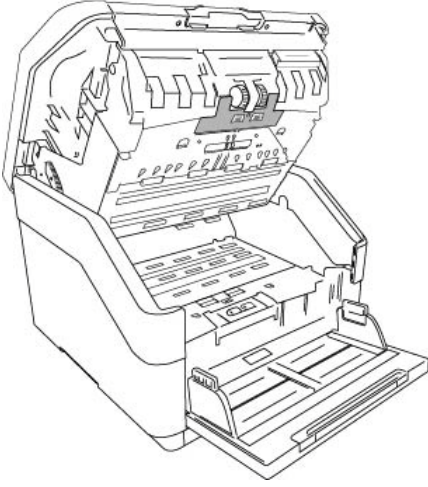
1. Silindirlere erişmek için kağıt besleme silindir kapağının yanlarından sıkıştırın ve kendinize doğru çekin.



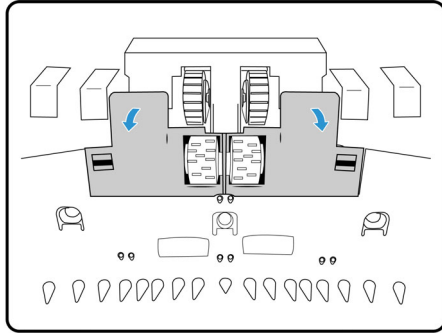
2. Silindirleri yerinde tutan plastik kolu görünceye kadar her silindiri kendinize doğru döndürün.
3. Silindiri metal çubuğa bağlayan plastik mandalı sıkın ve silindiri çubuktan çekin. Bunu her silindire uygulayın.
4. Silindirleri atın, silindirler tamir edilemez veya tekrar kullanılamaz.
5. Yeni silindirleri paketlerinden çıkarın.



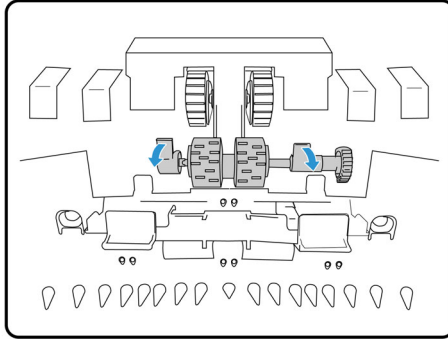
6. Çubuğun ucunu silindirde bulunan delikle hizalayın ve silindirleri çubuğa kaydırın. Silindirler yerlerine oturduğunda tıklama sesi çıkaracaktır.
7. Silindir kapağını kaldırın ve kilitlemek için dikkatlice itin. Her şeyin doğru şekilde hizalandığından ve kapağın tamamen kapalı olduğundan emin olun. Kapak tamamen kapalı değilse tarama esnasında kırılacak ve tarayıcıya hasar verecektir.

BESLEME SİLİNDİRİNİ DEĞİŞTİRME

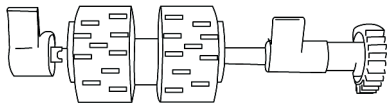
1. Silindirlere erişmek için kağıt besleme silindir kapağının yanlarından sıkıştırın ve kendinize doğru çekin.



2. Silindiri yerinde tutan plastik kolları aşağı çekin.



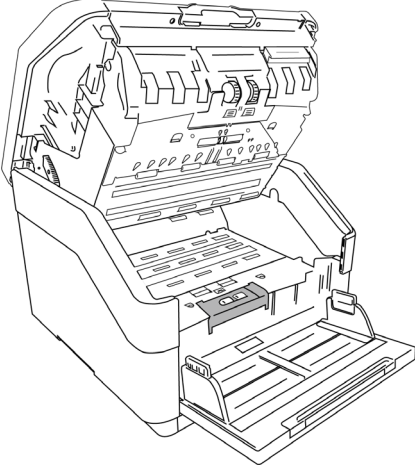
3. Silindiri dışarı çekin.
4. Silindirleri atın, silindirler tamir edilemez veya tekrar kullanılamaz.
5. Yeni silindirleri paketlerinden çıkarın.



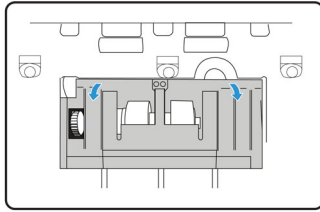
6. Çubuğun ucunu silindirde bulunan delikle hizalayın ve silindirleri çubuğa kaydırın. Silindirler yerlerine oturduğunda tıklama sesi çıkaracaktır.

7. Silindir kapağını kaldırın ve kilitlemek için dikkatlice itin. Her şeyin doğru şekilde hizalandığından ve kapağın tamamen kapalı olduğundan emin olun. Kapak tamamen kapalı değilse tarama esnasında kırılacak ve tarayıcıya hasar verecektir.

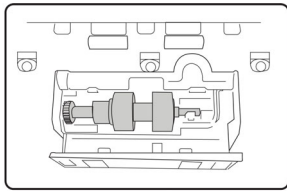
AYIRMA SILİNDİRİNİ DEĞİŞTİRME



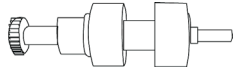
1. Çift besleme önleyici kapağı açın.



2. Silindiri yukarıya kaldırın ve tarayıcıdan çıkarın.



3. Silindirleri atın, silindirler tamir edilemez veya tekrar kullanılamaz.
4. Yeni silindirleri paketlerinden çıkarın.



5. Silindir bölmesinde bulunan destekler ile silindir çubuğunu hizalayın. Silindir çubuğunun sağ tarafından bulunan oluğun hizalandığından emin olun bu şekilde U şeklinde olan desteğe geçecektir.
6. Silindirin metal çubuğunu döndüremediğinizde silindir doğru şekilde yerleştirilmiş demektir.
7. Bitirdiğinizde çift besleme önleyici silindir kapağını kapatın.





TARAYICI DURUM MESAJ TABLOSU

Kullanıcı Yardımcı Programı, Tarayıcı Durumu alanında bir hata kodu ve mesajı görüntüler. Aşağıda bulunan tablo kodlar, mesajlar, olası sebepler ve genel çözümleri listelemektedir.




Bu tabloda bulunan sorun giderme adımlarını kullanarak sorunu çözemiyorsanız lütfen Sayfa 10-18 "Bir Mürekkep Kartuşunu Takma" bölümüne bakın.

Hata Kodu	Sebepler	Çözünürlük
	<p>ADF Kağıt Sıkışması 1</p> <p>Besleme sırasında tarayıcıya kâğıt sıkışmıştır.</p> <p>Doküman sensörleri kirlidir.</p>	<p>Tarayıcıyı açın, sayfaları çıkarın ve sonrasında tarayıcıyı kapatın. Talimatların tamamı için lütfen Sayfa 10-4 "Tarayıcıyı Temizleme" e bakın.</p> <p>Sorun devam ederse Sayfa 10-4 "Tarayıcıyı Temizleme" bölümünde açıklandığı şekilde silindirleri ve kâğıt sensörlerini temizleyin.</p>
	<p>ADF Kağıt Sıkışması 2</p> <p>Besleme sırasında tarayıcıya kâğıt sıkışmıştır.</p> <p>Doküman sensörleri kirlidir.</p>	<p>Tarayıcıyı açın, sayfaları çıkarın ve sonrasında tarayıcıyı kapatın. Talimatların tamamı için lütfen Sayfa 10-4 "Tarayıcıyı Temizleme" e bakın.</p> <p>Sorun devam ederse Sayfa 10-4 "Tarayıcıyı Temizleme" bölümünde açıklandığı şekilde silindirleri ve kâğıt sensörlerini temizleyin.</p>
	<p>ADF Kağıt Sıkışması 3</p> <p>Besleme sırasında tarayıcıya kâğıt sıkışmıştır.</p> <p>Doküman sensörleri kirlidir.</p>	<p>Tarayıcıyı açın, sayfaları çıkarın ve sonrasında tarayıcıyı kapatın. Talimatların tamamı için lütfen Sayfa 10-4 "Tarayıcıyı Temizleme" e bakın.</p> <p>Sorun devam ederse Sayfa 10-4 "Tarayıcıyı Temizleme" bölümünde açıklandığı şekilde silindirleri ve kâğıt sensörlerini temizleyin.</p>

Hata Kodu	Sebebi	Çözünürlük
	<p>Çoklu besleme</p> <p>Tarayıcıya aynı anda iki sayfa yüklenmiştir.</p>	<p>Tarayıcıya çift yaprak yerleştirildiğinde sensörler bunu algılar ve kullanıcı ayarlarına uygun şekilde çalışır. Tarayıcı LCD menüsünde üç seçenek görüntülenir: Ignore (Yoksay) - tarama devam eder; Continue (Devam Et) - görüntüler yeniden istiflenir ve tarama devam eder ve Cancel scan (Taramayı iptal et). Ok düğmelerini kullanarak seçeneklerden birini seçin ve Duplex (Çift Taraflı) düğmesini kullanarak seçiminizi onaylayın.</p> <p>Continue (Devam Et) seçeneğini seçerseniz tarayıcıyı açın, sayfaları çıkarın ve sonrasında tarayıcıyı kapatın. Sayfaların toplu halde sıkışmadığından emin olun.</p> <p>Sorun devam ederse Sayfa 10-4 "Tarayıcıyı Temizleme" bölümünde açıklandığı şekilde silindirleri ve kâğıt sensörlerini temizleyin.</p>
	<p>ADF Kapağı Açık</p> <p>Tarayıcı erişim kapaklarından biri açıktır.</p>	<p>Taramaya başlamadan önce tarayıcıdaki tüm kapakların tamamen kapalı olduğundan emin olun.</p>
	<p>Bellenim İndirme Hatası</p> <p>Bellenim indirilememiştir.</p>	<p>Bellenimi indirin ve tekrar deneyin.</p>

Hata Kodu	SebeP	Çözünürlük
	<p>Besleme Hatası</p> <p>Kâğıt alınamamıştır.</p>	<p>Kâğıdı giriş tepsisinden çıkarın. Dokümanları havalandırın.</p> <p>Dokümanı, kenarları kâğıt kılavuzlarına hafifçe temas edecek şekilde yükleyin.</p> <p>Yeniden tarama yapın.</p>
	<p>Fan Hatası 1</p> <p>Fan çalışmayı durdurmuştur.</p>	<p>Tarayıcıyı kapatın. Teknik Destekle iletişime geçin ve tarayıcıyı onarıma gönderin.</p>
	<p>Fan Hatası 2</p> <p>Fan çalışmayı durdurmuştur.</p>	<p>Tarayıcıyı kapatın. Teknik Destekle iletişime geçin ve tarayıcıyı onarıma gönderin.</p>
	<p>Fan Hatası 3</p> <p>Fan çalışmayı durdurmuştur.</p>	<p>Tarayıcıyı kapatın. Teknik Destekle iletişime geçin ve tarayıcıyı onarıma gönderin.</p>

Hata Kodu	Sebebi	Çözünürlük
	<p>Zımbalı Doküman Algılandı</p> <p>Sayfa, giriş tepsisinden alınırken bükülmüştür veya tarayıcının içine doğru çekilirken ciddi oranda eğrilmiştir.</p>	<p>Zımbaları dokümandan çıkarın.</p> <p>Tarayıcıyı açın, sayfaları çıkarın ve sonrasında tarayıcıyı kapatın. Tüm dokümanları kontrol edin ve zımba varsa çıkarın.</p> <p>ADF'deki kağıtları tekrardan istifleyin ve Rescan (Yeniden Tara) seçeneğine tıklayın.</p>
	<p>USB Bağlantısı Kesildi</p> <p>USB'nin tarayıcı veya bilgisayar ile bağlantısı kesilmiştir.</p>	<p>USB kablosunun tarayıcıya ve bilgisayara sıkıca takıldığından emin olun.</p>
	<p>Tepsi Açık Değil</p> <p>Giriş tepsisi açılmamıştır.</p>	<p>Giriş tepsisini açın.</p>
	<p>Tepsi Kilidi</p> <p>Bu hata, tepsinin sıkıştığı ve hareket ettiremediği anlamına gelir. Bu durum genellikle dişlilerde veya motorda onarım gerektiğinde yaşanır.</p>	<p>Tarayıcıyı kapatın. Teknik Destekle iletişime geçin ve tarayıcıyı onarıma gönderin.</p>

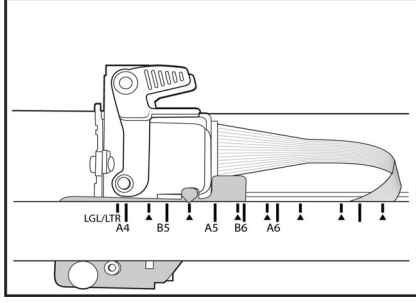
Hata Kodu	Sebeup	Çözünürlük
 2037	<p>ADF AFE R/W Test Hatası</p> <p>Bellenim, başlatma sırasında AFE donanımının okuma ve yazma performansının normal olup olmadığını kontrol eder.</p> <p>Performansta anormallik söz konusuysa tarayıcı tarama yapamaz.</p>	<p>Tarayıcıyı kapatın. Teknik Destekle iletişime geçin ve tarayıcıyı onarıma gönderin.</p>
 11005	<p>Sistem Giriş Arabelleği Aşımı</p> <p>Bu hata, ASIC tek seferde çok fazla görüntü aldığıında yaşanır.</p>	<p>Tarayıcıyı kapatın. Teknik Destekle iletişime geçin ve tarayıcıyı onarıma gönderin.</p>
 3006	<p>ADF Lamba Hatası</p> <p>ADF lambası çalışmayı durdurmuştur.</p>	<p>Tarayıcıyı kapatın. Teknik Destekle iletişime geçin ve tarayıcıyı onarıma gönderin.</p>

Bir Mürekkep Kartuşunu Takma

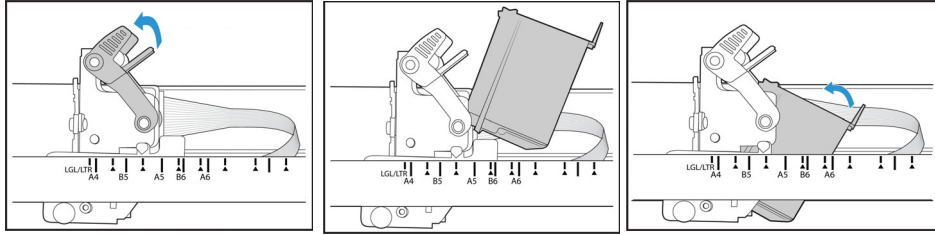
Bu bölüm sadece W130 (P/N 97-0130-00A) yazıcı kurulu olduğunda geçerlidir.

1. Tarayıcıyı kapatın.
2. Görüntüden yazdırma çıkışını açın.
3. Mürekkep kartuşundan koruyucu bandı çıkarın.

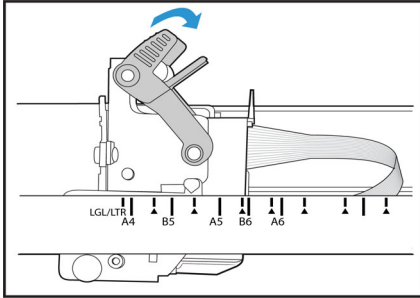
4. Mürekkep kartuşunu yazıcı ünitesine alın.



5. Diyagramda gösterilen şekilde mürekkep kartuşunu taşıyıcıya yerleştirin.



6. Mürekkep kartuşunu yerine sabitlemek için taşıyıcının kollarını indirin.

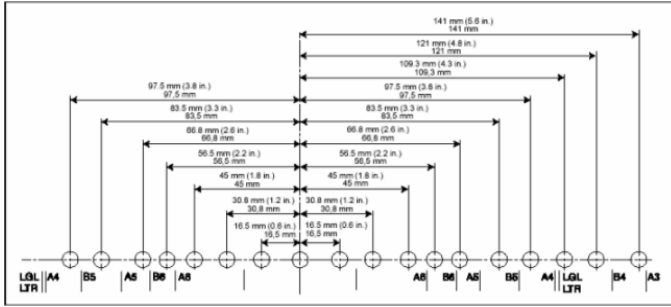
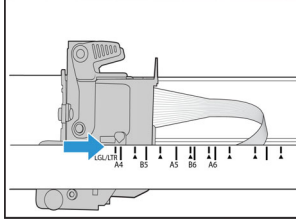


7. Kartuşun değiştirilmesi gerektiğinde bu prosedürü tersten izleyin.

Yazdırma Pozisyonunu Ayarlama

Bu bölüm sadece W130 (P/N 97-0130-00A) yazıcı kurulu olduğunda geçerlidir.

Mürekkep kartuşunu görüntüden yazdırma birimine hareket ettirerek yatay başlatma konumunu ayarlamış olursunuz. Mürekkep kartuşunu sola veya sağa hareket ettirin ve ok çıkıntısını görüntüden yazdırma biriminde gösterilen uygun kağıt genişliğine hizalayın. Dikey başlatma konumu kullandığınız tarama arayüzünde ayarlanır.



Sorun Giderme

Sorun: Tarayıcı taramıyor. Sorun nedir?

Şu olası sebepleri kontrol edin:

- **Kablolar gevşek veya güvenli bir biçimde takılmamış mı?** Kablo bağlantılarını denetleyin. Kabloların güvenli bir biçimde takıldığından emin olun.
- **Tarayıcı durum ışığı yanıyor mu?** Tarayıcıyı açın. Durum ışığı yanmıyorsa güç kaynağını başka bir elektrik prizine takın. Bir UPS veya uzatma kablosu kullanıyorsanız tarayıcıyı direkt olarak bir duvar prizine takmayı deneyin.
- **Bilgisayarı ve tarayıcıyı yeniden başlattınız mı?** Tarayıcıda kağıt sıkışması olursa veya bir hata yüzünden bağlantı kaybolursa bilgisayarınızı ve tarayıcınızı yeniden başlatmayı deneyin.
- **Tarayıcıyı USB hubına taktınız mı?** Tarayıcıyı bağlamak için bir USB hubı kullanıyorsanız, USB kablosunu direkt olarak bilgisayarın arkasında takmayı deneyin. Tarayıcının bir USB hubı ile birlikte kullanılması önerilmez; bir hub kullanıyorsanız hubın kendi güç kaynağı olmalıdır.
- **USB kablosu 6' veya daha kısa mı?** 6' den uzun bir USB kablosu kullanıyorsanız tarayıcı ile bağlantı kopabilir. Önerilen USB kablosu uzunluğu 6' veya daha kısadır; tarayıcınız ile birlikte verilen USB kablosu bu aralıktadır.
- **Tarama yazılımında başka resim kaynağı mı seçtiniz?** Bilgisayarınız ile birlikte bir kamera, yazıcı veya başka bir tarayıcı gibi çoklu görüntüleme cihazları kullanıyorsanız resimler için başka bir kaynak seçmiş olabilirsiniz.

Sorun: Taranan resimlerin kalitesi düşük. Ne yapmalıyım?

Taranan resmin kötü kalitede olmasının çeşitli sebepleri mevcuttur. Orijinal belge iyi durumda olmayabilir, tarayıcı camı kir olabilir veya gölgeleme ayarı gerekiyor olabilir.

- Tarayıcıyı temizlemeyi deneyin. Tarayıcı camı, sayfa tarayıcıya çekildikçe görüntünün yakalandığı bölümdür. Tarayıcıyı açmak için giriş tepsisi altında çıkışı kaldırın. Tarayıcı gövdesinde ve kapağın altında cam bulunmaktadır. Yumuşak bir bez alın ve camın her iki parçasını boyunca silin. Bu bölüm Sayfa 10-8 “Tarayıcı Camını ve Arka Plakaları Temizleme”, tarayıcının bu parçasını temizlemek için ayrıntılı talimatlar içermektedir.
- Camı temizlemek görüntü kalitesini arttırmıyorsa bir gölgeleme ayarı gerçekleştirmeyi deneyin. Gölgeleme ayarı tarayıcıyı yeniden kalibre eder.

Sorun: Neden Windows'da bir sistem geri yükleme gerçekleştirdikten sonra tarayıcı çalışmıyor?

Sistem geri yükleme işlemi bazı sürücü bileşenlerini bozmuş olabilir. Tarayıcıyı sürücüsünü yeniden yüklemeniz önerilir. Kurulum talimatları için lütfen Sayfa 10-22 “Tarayıcınızı Kaldırma” bakın.

Sorun: Neden Windows Resim Alma (WIA) ile taramadan sonra tarayıcı butonlarım çalışmıyor?

WIA arayüzünü kullanarak tarama gerçekleştirdikten sonra kullanmakta olduğunuz uygulamayı tarayıcı üzerindeki düğmelerle tarama yapmadan önce kapatmanız gerekir. Bu, TWAIN veya ISIS arayüzlerini kullanarak tararken gerçekleşmemektedir.

Sorun: Neden bilgisayar birkaç saat boştaki kaldağında tarayıcı çalışmıyor?

Bu sorunu gidermek için tarayıcınızı kapatın ve ardından tekrar açın.

Bu, Windows bilgisayarı “hazırda bekletmek” için düşük güç durumuna geçtiğinde oluşabilir. Fareyi hareket ettirdiğinizde veya klavyeyi kullandığınızda bilgisayarı “uyandırır” ve sistem gücünü eski haline getirir. Bilgisayarın hazırda bekletme dönemindeki güç dalgalanması bazen tarayıcı ile iletişimin kesilmesine yol açabilir.

Sorun: Bir tarama sırasında USB kablosu çıkarıldıysa, USB kablosu tekrar takıldığında tarayıcı yeniden bağlanmaz.

Tarayıcıdan güç kablosunu çıkarın ve ardından tekrar takın.

Tarayıcı yeniden bağlanmıyorsa:

1. Tarayıcıdan güç kablosunu çıkarın.
2. Bilgisayarınızı yeniden başlatın.
3. Yeniden başlatma tamamlandığında güç kablosunu tekrar takın.

Sorun: Kurulum başarılı bir şekilde tamamlanmıyor. Kurulum biterse, tarayıcının OneTouch seçenekleri doğru çalışmıyor.

Muhtemel sebep başka bir tarayıcı için bazı sürücü programlarının bilgisayarınızda zaten kurulu olmasıdır. Veya bilgisayarınızda hala mevcut olan diğer Visioneer® veya Xerox® tarayıcı ve sürücü programının olmasıdır. Kurulum ve OneTouch seçenekleri ile çakışıyorlar; bu sürücüleri kaldırmalı ve Xerox® tarayıcınızı tekrar kurmalısınız. Sürücü programlarını kaldırmak için lütfen diğer tarayıcı ile birlikte verilen belgelere bakın.

Sorun: Bilgisayarım sabit disk alan hata mesajları veriyor.

Minimum boş sabit disk alan gereksinimi tarayıcı sürücüsü kurulumu ve temel, düşük çözünürlüklü tarama içindir. Yüksek çözünürlüğe sahip taramalar dosya boyutu olarak 1 gigabayt üzerinde olabilir. Yazılımın taranan görüntüleri kaydedebilmesi için sabit diskinizde yer açın.

Sorun: ADF'de kağıt sıkışmaları.

Kağıt sıkışmalarının sayısını azaltmak için taramadan önce kağıdı düzeltin ve yatakları kağıt boyutuna ayarlayın. ADF'ye eğik beslenen kağıt mekanizmanın sıkışmasına yol açabilir. Kağıt sıkışmaları daha sık oluyorsa silindiri yumuşak ve izopropil alkol ile ıslatılmış bir bez ile temizlemeyi deneyin. Silindir üzerine aşırı toz aşınmış olarak görünmesine ve kağıt besleme sorunlarına yol açacaktır. Temizleme talimatları için bkz. Sayfa 10-5 "Tarayıcı İçini Temizleme".

Sorun: Tarayıcı, sadece bir sayfa mevcutken Çift Besleme hatası bildiriyor.

Çift besleme algılama sensörünü temizlemeyi deneyin. Sensör üzerine bulunan toz sensörün düzgün şekilde çalışmasını engelleyebilir.

Tarayıcınızı Kaldırma

Tarayıcı sürücüsü, modülleri ve tarayıcı ile birlikte verilen diğer yazılımları kaldırmak için Windows Denetim Masasında bulunan seçenekleri kullanın.

Tarayıcı sürücüsünü kaldırırken lütfen USB kablosunu bilgisayarınıza bağlı halde bırakın. Aşağıdaki talimatlarda istendiğinde USB kablosunu çıkarın.

Windows Denetim Masasında yüklü programların listesini açın.

- Windows 7 ve daha yüksek: Programlar ve Özellikler Ögesini Açın

Tarayıcı sürücüsünü kaldırma:

1. Yüklü programlar listesinde Xerox® W130 / W110 Scanner sürücüsüne tıklayın.
2. **Değiştir/Kaldır** veya **Kaldır** butonlarına tıklayın.
3. Sürücüyü kaldırmayı onaylamanız istendiğinde **Evet** ögesine tıklayın.
Sürücü kaldırma tamamlandığında ilerleme penceresi otomatik olarak kapanacaktır.
4. Tarayıcıyı kapatın ve USB kablosunu çıkarın.
5. İstenirse bilgisayarı yeniden başlatın.

Tarayıcınız ile birlikte yüklediğiniz diğer yazılımları kaldırmak için şu talimatları izleyin. Tarayıcınız ile birlikte verilen yazılım ve tarayıcı kurulumu esnasında yüklediğiniz uygulamalara bağlı olarak, uygulama listesi şunları içerebilir:

- Visioneer OneTouch
- Visioneer OneTouch OCR modülü
- Visioneer Capture SE
- Visioneer Organizer AI

Visioneer Acuity™ Yazılımı Kaldırma:

Kurulum diski kullanarak tarayıcı sürücüsünü yüklediğinizde Visioneer Acuity otomatik olarak yüklenir. Aynı zamanda tarayıcınız için www.xeroxscanners.com adresinde destek sayfalarından Visioneer Acuity modülünü indirebilirsiniz. Visioneer Acuity, taradığınız herhangi bir şeyin görsel açıklığını sürekli artırmak için gelişmiş görüntü işleme seçeneklerine sahip bir yardımcı programdır.

1. Yüklü programlar listesinde **Visioneer Acuity Assets** ögesini seçin.
2. Yazılımı kaldırmayı onaylamanız istendiğinde **Evet** ögesine tıklayın.


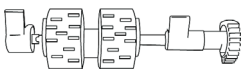

Tarayıcı modeliniz ve kurulum yöntemine bağlı olarak, yüklü programlar listesinde Visioneer Acuity için çoklu girdiler mevcut olabilir. Bu listede bulunan ilave girdiler, çeşitli tarayıcı modellerini desteklemek için gerekli olan görüntü işleme kitaplıklarıdır. Bu ilave ögeler bir sürüm numarası ile "Visioneer Acuity Assets" olarak adlandırılacaktır. Burada açıklanan senaryoda, Visioneer Acuity yazılımını kaldırmak istediğinizde, Visioneer Acuity yazılımını seçtiğinizden ve kaldırdığınızdan emin olun. Bir "asset" olarak etiketlenmiş girdilerden birini kaldırırsanız bile hala ana Visioneer Acuity yardımcı programını kaldırmanız gerekecektir.


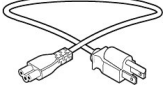
Xerox® W130 / W110 Scanner Teknik Özellikleri

Tarayıcı Teknik Özellikleri	
Belge Gereksinimleri	
Minimum Öge Boyutu	Tek Sayfa 50 x 65 mm (1,97 x 2,56 inç) Çok Sayfa 1,97 x 3,35 inç (50 x 85 mm)
Maksimum Öge Boyutu	308 x 432 mm (12,1 x 17,0 inç)
Kapasite	500 sayfa 80 g/m ² (20 lb) yazıcı kâğıdı
Paper Thickness	U Dönüşü Yolu: 27 ~ 105 g/m ² (7 ~ 28 lb) Düz yol: 27 ~ 413 g/m ² (7 ~ 110 lb)
Genel Teknik Özellikler	
Tarama Hızları	Yatay (A4) • 200–300 dpi'da dakikada 112 sayfa / dakikada 224resim
Optik Çözünürlük	600 dpi
Ara Değerli Çözünürlükler (Firmware / Donanım)	100, 150, 200, 300, 400, 500 dpi
Ara Değerli Çözünürlükler (Visioneer Acuity)	75 ve 1200 dpi (bu çözünürlükler, Visioneer Acuity yüklü olduğunda mevcuttur)
Çıkış Bit Derinliği	24-bit renk, 8-bit gri tonlamalı, 1-bit çift tonlu (siyah ve beyaz)
Tarama Yöntemi	Çift Yönlü Otomatik Belge Besleyici (ADF)
Resim Sensörü	CIS (Kontakt Resim Sensörü)
Işık Kaynağı	RGB LED
Arayüz	USB 3.1 (USB 2.0 ve 1.1 ile uyumlu)
Certifications	ENERGY STAR 3, USB 3.1, RoHS, CE, CB, AEEE, UL, C-UL, FCC A Sınıfı, EPEAT (En Az Bronz)
Çalışma Sıcaklığı	5°C ~ 35°C (41°F ~ 95°F)
Bağıl Nem	%10 ~ %90 BN

Tarayıcı Teknik Özellikleri	
Tarayıcı Ebatları	
Genişlik	460 mm (18,1 inç)
Derinlik	775 mm (30,5 inç)
Yükseklik	362 mm (14,3 inç)
Ağırlık	22,7 kg (50 lb)
Güç Bilgileri	
Güç Kaynağı	100 ~ 240 Vac Güç Bilgileri
Güç tüketimi	≤ 120 Watt (çalışma sırasında) ≤ 25 Watt (hazır) ≤ 2,9 Watt (tarama yapılmadan geçen 15 dakika sonrasında güç tasarrufu; yazılım üzerinden ayarlanabilir) ≤ 0,3 Watt (güç kapalı)
Kablo Bilgileri	
AC Güç Kablosu	ABD—3 FAZ, 10 A/125 V, U=1800 mm, 3X18 AWG, SİYAH, RoHS AVRUPA (CEE)—2 FAZ+TOPRAK, 16 A/250 V, 3C*0,75 mm ² , U=1800 mm, SİYAH, RoHS BK (BS/PSB)—3 FAZ, 3 A/250 V, 3C*0,75 mm ² , U=1800mm, SİYAH, RoHS
USB kablosu	3,1, 1800 mm, RoHS ile Uyumlu
Yazılım Bilgileri	
Desteklenen İşletim Sistemleri	Microsoft Windows – 32-bit veya 64-bit, 10 – 32-bit veya 64-bit 7 (Service Pack 1) – 32-bit veya 64-bit 8/8.1
Tarayıcı Sürücüler	TWAIN, WIA, ISIS
Donanımla Gelen Yazılımlar	Visioneer OneTouch® Visioneer Acuity Module Visioneer Capture SE Visioneer Organizer AI

Xerox® W130 / W110 Scanner Parça Listesi

Parça Adı	Parça Numarası	
Alma Silindirlerini	65-2613-000	
Silindir Değişim Kiti	96-X331-000	
• Besleme Silindiri	65-2612-000	
• Ayırma Silindiri	65-2614-000	

Parça Adı	Parça Numarası	
USB Kablosu	35-0253-001	
Güç Kablosu	35-0103-001 (US) 35-0104-001 (EUR) 35-0105-001 (UK)	

11. Ek A: Düzenleyici Bilgiler

Temel Düzenlemeler

BİRLEŞİK DEVLET (FCC DÜZENLEMELERİ)



FCC Tüzüğü Bölüm 15 uyarınca, bu donanım test edilmiş ve bir B Sınıfı dijital cihaz kısıtlamaları ile uyumlu olduğu tespit edilmiştir. Bu kısıtlamalar, meskun bir bölgede zararlı parazitlere karşı koruma sağlamak için düzenlenmiştir. Bu donanım radyo frekans enerjisi oluşturabilir, kullanabilir ve yayabilir; kullanım talimatına göre doğru şekilde kurulmadığı ve kullanılmadığında radyo iletişiminde zararlı parazitlere neden olabilir.

Meskun bir bölgede bu donanımın çalıştırılması zararlı parazitlere neden olabilir; bu durumda kullanıcının paraziti kendi harcamalarıyla gidermesi gerekecektir.



UYARI:

Bu donanımın Endüstriyel, Bilimsel ve Medikal (ISM) donanımlar yakınında çalıştırılmasına izin verilmesi için, ISM donanımından harici radyasyon sınırlanmış veya özel azaltıcı önlemler alınmış olmalıdır.

Bu donanıma gerçekleştirilen değişiklikler veya değişimler Xerox® tarafından açıkça onaylanmamıştır, kullanıcının donanımı işletim yetkisini geçersiz kılabilir.

FCC düzenlemeleri ile uyumu korumak için bu donanım ile birlikte korumalı kablolar kullanılmalıdır.

AVRUPA BİRLİĞİ

Bu ürüne uygulanan CE işareti, şu tarihlerle itibarıyla belirtilen ilgili Avrupa Birliği Direktifleri ile uygunluk beyanımızı simgelemektedir:



08 Eylül 2017:	Düzenlenmiş şekliyle Konsey Direktifi 2014/35/EU. Düşük voltajlı donanımla ilgili üye devletlerin yasalara yaklaşımı.
12 Ağustos 2016	Düzenlenmiş şekliyle Konsey Direktifi 2014/30/EY. Elektromanyetik uyum ile ilgili üye devletlerin yasalara yaklaşımı.

Bu makine, Sınıf 1 LED ürün olarak sertifikalandırılmıştır. Bu, bu makinenin zararlı lazer radyasyonu üretmediği anlamına gelmektedir.

İlgili direktifleri ve referans standartları tanımlayan tam bir uygunluk beyanı Xerox Limited temsilcinizden veya şu adres ile iletişime geçerek temin edilebilir:

Environment, Health and Safety
Xerox(NL)
Sint Jansweg 15
NL-5928 RC
VENLO

TÜRKİYE (ROHS DÜZENLEMESİ)

Madde 7 (d) uyarınca “EEE Yönetmeliğine uygundur” olduğunu onaylarız.

(“EEE yönetmeliğine uygundur“)

Kopyalama Düzenlemeleri

BİRLEŞİK DEVLETLER

Kongre, yasa ile aşağıda bulunan nesnelere belirli hallerde çoğaltılmasını yasaklamıştır. Bu tarz çoğaltmaları gerçekleştirenler suçlu bulduklarında para veya hapis cezaları uygulanabilir.

1. Birleşik Devletler Hükümeti Borç Senetleri veya Tahvilleri:

Borç Senetleri	Ulusal Banka Banknotları	Tahvil Kuponları
Banknot	Gümüş Sertifikaları	Altın Sertifikaları
Birleşik Devletler Tahvilleri	Hazine Bonoları	Banknotlar
Kesri Banknotlar	Teminat Makbuzları	Kağıt Paralar

FHA vb. gibi belirli devlet kurumlarının Tahvil ve Borç Senetleri.

Tahviller. (Birleşik Devletler Tasarruf Bonoları, bu bonoların satışı için kampanya ile sadece tanınım amacıyla fotoğraflanabilir.)

Devlet Damga Pulları. (İptal edilmiş bir damga pulu bulunan resmi bir belgenin çoğaltılması gerekiyorsa, belgenin yasal amaçlar için çoğaltılması koşulu ile gerçekleştirilebilir.)

Posta Pulları, damgalanmış veya damgalanmamış. (Çoğaltım siyah ve beyaz durum ve orijinalinin % 75'inden daha az veya % 150'sinden daha fazla doğrusal boyutunda olması koşulu ile pul koleksiyon amacıyla Posta Pulları fotoğraflanabilir.)

Posta Para Havaleleri.

Banknotlar, Çekler veya Birleşik Devletler yetkili görevlileri ile veya tarafından para ödeme emirleri.

Herhangi bir Kongre Kararı altında yayınlanmış veya yayınlanabilecek, herhangi bir tür damga ve diğer değer belirleyiciler.

2. Dünya Savaşları Eski Muharipleri için Ayarlanmış Tazminat Belgeleri.
3. Herhangi bir Yabancı Hükümet, Banka, Kurum Borç Senetleri veya Tahvilleri.
4. Telif hakkı sahibinin izni olmadan telif hakkına sahip materyaller veya çoğaltım, telif hakkı kanunu “adil kullanım” ve kütüphane çoğaltım hakları hükümlerine giriyorsa. Bu hükümler hakkında daha fazla bilgi Copyright Office, Library of Congress, Washington, D.C. 20559’dan temin edilebilir. Genelge R21’i İsteyin.
5. Yurttaşlığa Kabul veya Vatandaşlık Belgeleri. (Yabancı Vatandaşlığa Kabul Belgeleri fotoğraflanabilir.)
6. Pasaportlar. (Yabancı Pasaportlar fotoğraflanabilir.)
7. Göçmenlik Belgeleri.
8. Askerlik Kayıt Kartları.

9. Aşağıda bulunan kayıt olan kişinin bilgilerinden herhangi birini taşıyan Askere Alım Belgeleri:

Ücret veya Gelir	Bağımlılık Durumu	Mahkeme Kaydı
Önceki askerlik hizmeti	Fiziksel veya zihinsel durum	

İstisnalar: Birleşik Devletler Ordusu ve Donanma terhis sertifikaları fotoğraflanabilir.

10. Rozetler, Kimlik Kartları, Geçiş Kartları veya askeri personel tarafından taşınan veya FBI, Maliye vb. gibi Federal Departman mensuplarının rütbeleri (fotoğraf bu tarz departman veya devlet dairesi yöneticisi tarafından istenmedikçe.)
11. Aşağıdakileri çoğaltmak da belirli durumlarda yasaktır: Araba Ruhsatları — Ehliyetler — Ruhsatlar.

Yukarıdaki liste kapsamlı değildir ve eksiksizliği veya doğruluğu için herhangi bir sorumluluk kabul edilmez. Şüphe durumunda avukatınıza danışın.

KANADA

Parlamento, yasa ile aşağıda bulunan nesnelerin belirli hallerde çoğaltılmasını yasaklamıştır. Bu tarz kopyalamaları gerçekleştirenler suçlu bulduklarında para veya hapis cezaları uygulanabilir.

- Geçerli banknotlar veya geçerli kağıt paralar.
- Bir hükümet veya bankanın borç senetleri veya tahvilleri.
- Devlet hazine bonusu veya gelir makbuzu.
- Kanada veya bir vilayet resmi mührü veya Kanada'da bulunan bir kamu kuruluşu, makam veya mahkeme resmi mührü.
- Beyannameler, direktifler, yönetmelikler, atamalar veya bunlarla ilgili tebliğler (Queen's Printer Kanada veya bir vilayet için eşdeğer matbaa tarafından basılmış gibi göstermek amacıyla).
- Kanada Hükümeti veya bir vilayet, Kanada dışında bir hükümet, departman, Kanada Hükümeti veya vilayet veya Kanada dışında bir hükümet tarafından kurulmuş Komisyon, kurum tarafından veya adına kullanılan işaretler, markalar, mühürler veya tasarımlar.
- Kanada Hükümeti veya bir vilayet veya Kanada dışında bir hükümetin gelir amacıyla kullandığı soğuk veya yapışkan damgalar.
- Çoğaltımların yanlış bir şekilde sertifikalı kopya olarak görünebileceği, sertifikalı kopyaların alınmasıyla görevli kamu görevlileri tarafından saklanan belgeler veya kayıtlar.
- Telif hakkı veya tescilli marka sahibinin rızası olmadan herhangi bir telif hakkına sahip materyal veya ticari marka.

Yukarıdaki liste kolaylık ve yardım için verilmiştir ancak tam olarak kapsamlı değildir ve eksiksizliği veya doğruluğu için herhangi bir sorumluluk kabul edilmez. Şüphe durumunda avukatınıza danışın.

DIĞER ÜLKELER

Bazı belgelerin kopyalanması ülkenizde yasa dışı olabilir. Bu tarz çoğaltmaları gerçekleştirenler suçlu bulduklarında para veya hapis cezaları uygulanabilir.

- Banknotlar
- Banknotlar ve çekler

- Banka ve devlet tahvilleri ve teminatları
- Pasaportlar ve kimlik kartları
- Sahiplerinin rızası olmadan telif hakkına sahip malzemeler veya tescilli markalar
- Posta pulları ve diğer kıymetli evraklar

Not: bu liste kapsamlı değildir ve eksiksizliği veya doğruluğu için herhangi bir sorumluluk kabul edilmez. Şüphe durumunda hukuk müşaviriniz ile iletişime geçin.

12. Ek B: Uyum Bilgileri

Ürün Geri Dönüşümü ve İmha Etme

ABD VE KANADA

Xerox® ürününüzün imha edilmesini gerçekleştiriyorsanız lütfen ürün lambalarının civa, kurşun, Perklorat ve çevresel faktörler göz önünde bulundurulduğunda imhası düzenlenmiş diğer malzemeler içerebileceğini unutmayın. Bu malzemelerin bulunması, ürünün pazara sürüldüğü zamanda küresel düzenlemelerle tamamen uyumludur. Geri dönüşüm ve imha etme bilgileri için yerel yetkililerle iletişime geçin. Birleşik Devletler'de aynı zamanda Electronic Industries Alliance.

Perklorat Malzeme - Bu cihaz bir veya daha fazla bataryalar gibi Perklorat içeren cihaz içerebilir. Özel idare uygulanabilir, lütfen bkz.

AVRUPA BİRLİĞİ

RoHS ve WEEE Uyumu

Bu ürün Avrupa Parlamentosu ve Konseyi'nin Elektrik ve Elektronik Donanımlarda Belirli Tehlikeli Atıkların Kullanım Kısıtlamaları (2011/65/EU) ve Atık Elektrik ve Elektronik Donanım (WEEE) Direktifi (2012/19/EU) ile uyumludur.

Bazı donanımlar hem ev ortamında hem de profesyonel/iş uygulamalarında kullanılabilir.

Profesyonel/İş Ortamı

Donanımınızda bu sembolün kullanımı, bu donanımı kabul edilen ulusal prosedürler uyarınca imha etmeniz gerektiği onayı anlamına gelmektedir. Avrupa mevzuatı uyarınca elektrik ve elektronik donanım kullanım ömrü sonunda imha edilmeye tabiidir ve kabul edilen prosedürler çerçevesinde gerçekleştirilmelidir.



ABD için ENERGY STAR

Enerji Programı Uyumu

Xerox® W130 / W110 Scanner, Görüntüleme Donanımı için ENERGY STAR Program Gereksinimlerinde ENERGY STAR ile uygundur.



ENERGY STAR ve ENERGY STAR MARK tescilli Birleşik Devletler ticari markalarıdır. ENERGY STAR Görüntüleme Donanımı Programı ve ofis donanım endüstrisi fotokopi makineleri, yazıcılar, faks, çok fonksiyonlu makineler, kişisel bilgisayarlar ve monitörlerde enerji tasarrufuna katkıda bulunmak için Birleşik Devletler, Avrupa Birliği ve Japon hükümetlerinin ortak bir çabasıdır. Ürün enerji tüketiminin azaltılması elektrik üretimi sonucunda oluşan emisyonların azaltılmasıyla uzun dönem iklim değişiklikleri, kirli hava, asit yağmurları ile mücadele edilmesine yardımcı olmaktadır.