

Juni 2012  
05-0846-200



# XMS PC Connect Benutzerhandbuch



Design © 2012 Xerox Corporation. Alle Rechte vorbehalten. XEROX®, XEROX und Design® und DocuMate® sind Marken der Xerox Corporation in den Vereinigten Staaten und/oder anderen Ländern.

Inhalt © 2012 Visioneer, Inc. Alle Rechte vorbehalten. Der Markenname und das Logo von Visioneer® und OneTouch® sind eingetragene Marken der Visioneer, Inc.

Die Vervielfältigung, Anpassung und Übersetzung ist ohne vorherige schriftliche Genehmigung nur in dem unter den Urheberrechtsgesetzen gestatteten Umfang gestattet.

Der Markenname und das Logo von PaperPort® und OmniPage® sind eingetragene Marken der Nuance Communications, Inc.

Adobe®, Adobe® Acrobat®, Adobe® Reader® und das Adobe® PDF-Logo sind eingetragene Marken der Adobe Systems Incorporated in den Vereinigten Staaten und/oder anderen Ländern. Das Adobe PDF-Logo erscheint in der Software des vorliegenden Produkts. Vollständiger Zugriff auf die Features der Adobe-Software ist nur gegeben, wenn ein beliebiges Adobe-Produkt auf Ihrem Computer installiert ist.

Microsoft ist eine eingetragene Marke der Microsoft Corporation in den Vereinigten Staaten. Windows ist eine Marke, und Sharepoint® ist eine eingetragene Marke der Microsoft Corporation.

ZyINDEX ist eine eingetragene Marke der ZyLAB International, Inc. Teile des ZyINDEX-Toolkits sind Copyright © 1990-1998, ZyLAB International, Inc. Alle Rechte vorbehalten.

Alle anderen in den vorliegenden Unterlagen erwähnten Produkte können Marken der jeweiligen Unternehmen sein. Dieses Dokument wird regelmäßig überarbeitet. Änderungen, technische Irrtümer und typografische Fehler werden in nachfolgenden Ausgaben berichtigt.

Dokumentversion: 05-0846-200 (Juni 2012)

Die dargelegten Informationen können ohne vorherige Ankündigung geändert werden; sie stellen keine Zusicherung seitens Visioneer dar. Die beschriebene Software wird unter einer Lizenzvereinbarung bereitgestellt. Die Software darf nur entsprechend den Bedingungen dieser Vereinbarung verwendet und kopiert werden. Es ist rechtswidrig, die Software auf andere Medien als die ausdrücklich in der Lizenzvereinbarung gestatteten zu kopieren. Ohne ausdrückliche schriftliche Genehmigung von Visioneer darf kein Teil dieser Unterlagen für irgendwelche Zwecke, ausgenommen die persönliche Verwendung durch den Lizenznehmer sowie in dem durch die Lizenzvereinbarung gestatteten Umfang, und unabhängig von der Art und Weise oder den dafür eingesetzten Mitteln (elektronisch, mechanisch, durch Fotokopieren, Aufzeichnen, Speichern und Abrufen in Datenspeicherungsanlagen) vervielfältigt oder übertragen sowie in andere Sprachen übersetzt werden.

Erläuterung zu eingeschränkten Rechten der US-Regierung

Verwendung, Vervielfältigung und Offenlegung unterliegen den in Unterabsatz (c)(1)(ii) der Klausel „Rights in Technical Data and Computer Software“ in 52.227-FAR14 genannten Einschränkungen. Die mit dem vorliegenden Produkt gescannten Materialien können durch Gesetze und behördliche Regeln geschützt sein, darunter Urheberrechtsgesetze. Der Kunde trägt die alleinige Verantwortung, solche Gesetze und Regeln einzuhalten.

# Inhaltsverzeichnis

1	<b>Einrichtung</b>	
	Vorbereitung .....	6
	Systemanforderungen .....	7
	Dokumentation .....	8
	Installieren der Software .....	9
	Mit dem Scanner verfügbare Anwendungen .....	12
	Anzeigen und Speichern der Benutzerhandbücher .....	13
2	<b>Die Anwendung XMS PC Connect</b>	
	Anschließen des USB-Kabels und Einschalten des Geräts .....	16
	Synchronisieren .....	17
	Anwendungsübersicht .....	18
	Anwendungsoptionen .....	20
	Auswählen von Scaneinstellungen .....	20
	Auswählen von Anwendungseinstellungen .....	22
	Fehlerbehebung .....	22
	Scannen .....	24
	Firmware-Update .....	25
	Deinstallieren der Anwendung .....	26



# Einrichtung

# 1

Dieses Kapitel enthält:

- [Vorbereitung](#) auf Seite 6
- [Systemanforderungen](#) auf Seite 7
- [Dokumentation](#) auf Seite 8
- [Installieren der Software](#) auf Seite 9
- [Mit dem Scanner verfügbare Anwendungen](#) auf Seite 12
- [Anzeigen und Speichern der Benutzerhandbücher](#) auf Seite 13

Mit der Anwendung XMS PC Connect können Sie Bilder direkt in einen Ordner auf dem Computer scannen, sofern der Scanner angeschlossen ist. Sie verwenden diese Anwendung auch, um die im Scanner integrierte Uhr zu stellen oder die Firmware des Scanners zu aktualisieren.

# Vorbereitung

Bevor Sie mit der Einrichtung beginnen, lesen Sie folgende Hinweise:

- Wenn Sie während der Installation aufgefordert werden, den Computer neu zu starten, wählen Sie die Option aus, den Computer später neu zu starten. Installieren Sie zuerst die restliche Software. Schließen Sie dann alle geöffneten Fenster, und starten Sie den Computer neu.
- Wenn auf Ihrem Computer Antiviren- bzw. Antispyware-Software ausgeführt wird, werden während des Installationsvorgangs möglicherweise Meldungen ausgegeben, in denen Sie aufgefordert werden, die Fortsetzung des Installationsvorgangs zuzulassen. Die Meldungen können je nach ausgeführter Software variieren. In jedem Fall sollten Sie jedoch bestätigen, dass der Vorgang fortgesetzt werden soll. Sie können auch die Antiviren- oder Antispyware-Software vor dem Installieren des Scanners deaktivieren. Stellen Sie in diesem Fall jedoch sicher, dass Sie die Software nach Abschluss des Installationsvorgangs wieder aktivieren.
- Wenn auf Ihrem Computer Windows Vista oder neuer ausgeführt wird, wird möglicherweise der Bildschirm für die Benutzerkontensteuerung von Windows angezeigt, in dem Sie aufgefordert werden, die Systemänderungen zu bestätigen. Klicken Sie auf die Schaltfläche Weiter, um mit dem Installationsvorgang fortzufahren.

# Systemanforderungen

## **IBM-kompatibler Pentium 4-PC bzw. AMD-Entsprechung mit folgender Ausstattung:**

- DVD-ROM-Laufwerk
- Freier USB-Anschluss (Universal Serial Bus)
- Betriebssystem Microsoft® Windows® in folgenden Versionen: 32-Bit-Version von Windows XP (Service Pack 1 und 2), 32-Bit- oder 64-Bit-Version von Windows Vista bzw. 32-Bit- oder 64-Bit-Version von Windows 7  
Der Scanner ist kompatibel mit Service Pack 3 für Windows XP und Service Pack 1 für Windows Vista.
- *Windows XP*: Mindestens 512 Megabyte (MB) Arbeitsspeicher (RAM)  
*Windows Vista und Windows 7*: Mindestens 1 Gigabyte (GB) Arbeitsspeicher (RAM)
- Mindestens 350 MB freier Speicherplatz auf der Festplatte

## **VGA- oder SVGA-Monitor**

Die folgenden Einstellungen werden für den Monitor empfohlen:

- 16-Bit- oder 32-Bit-Farbqualität
- Auflösung von mindestens 800 x 600 Pixel

Anleitungen zum Festlegen von Farbqualität und Auflösung des Bildschirms finden Sie in der Windows-Dokumentation.

# Dokumentation

Dem Scanner liegt die folgende Dokumentation bei:

- Schnellstartanleitung für den Xerox Mobile Scanner: Enthält eine Zusammenfassung der Installationsanweisungen.
- Benutzerhandbuch für den Xerox Mobile Scanner: Enthält ausführliche Informationen zum Installieren, Scannen, Konfigurieren und Warten des Geräts.
- Benutzerhandbuch für XMS PC Connect: Enthält ausführliche Informationen zum Installieren, Scannen und Konfigurieren für die Software XMS PC Connect.
- Nuance PaperPort-Benutzerhandbuch: Enthält ausführliche Informationen zu den Funktionen und zur Konfiguration der Anwendung PaperPort.
- Nuance OmniPage-Benutzerhandbuch: Enthält ausführliche Informationen zu den Funktionen und zur Konfiguration der Anwendung OmniPage.
- Nuance BizCard-Benutzerhandbuch: Enthält ausführliche Informationen zu den Funktionen und zur Konfiguration der Anwendung BizCard.



# Installieren der Software

## So installieren Sie die Software:

1. Starten Sie Microsoft Windows, und vergewissern Sie sich, dass keine anderen Anwendungen ausgeführt werden.
2. Legen Sie die Installations-Disc in das DVD-ROM-Laufwerk Ihres Computers ein.



Das Hauptmenü der Installations-Disc wird automatisch geöffnet.

---

**Hinweis:** Wenn die Disc nicht automatisch gestartet wird, überprüfen Sie Folgendes:

- Vergewissern Sie sich, dass die Klappe des DVD-ROM-Laufwerks vollständig geschlossen ist.
- Vergewissern Sie sich, dass die Disc richtig im Laufwerk eingelegt ist (mit der beschrifteten Seite nach oben).

So starten Sie die Installations-Disc manuell:

- Öffnen Sie in Windows das Fenster für die Laufwerke Ihres Computers.
- Doppelklicken Sie auf das Symbol für das DVD-ROM-Laufwerk.
- Das Installationsmenü für die Disc wird nun geöffnet.

Wenn das Menü nicht geöffnet wird:

- Doppelklicken Sie in der Liste mit Dateien auf der Disc auf die Datei setup.exe.
-

1. Klicken Sie im Hauptmenü auf **Produkte installieren**.

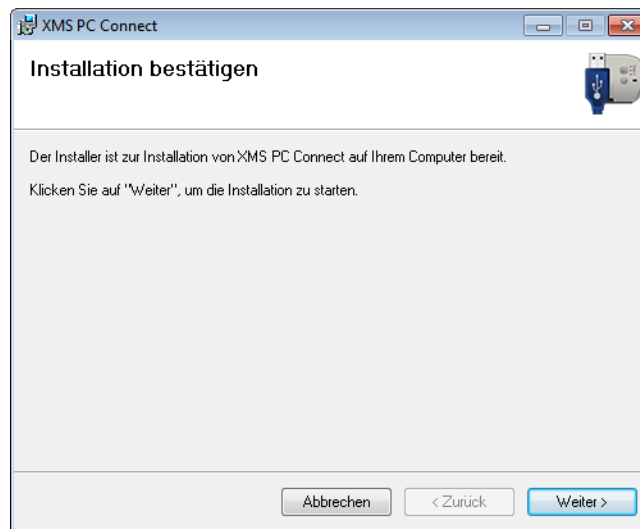


2. Vergewissern Sie sich, dass das Kontrollkästchen **XMS PC Connect** aktiviert ist.



3. Klicken Sie auf **Jetzt installieren**.

- Das Installationsprogramm für XMS PC Connect wird geöffnet. Klicken Sie auf Weiter.



- Lesen Sie im Fenster mit dem Xerox-Lizenzvertrag die Bedingungen des Lizenzvertrags aufmerksam durch. Wenn Sie den Bedingungen zustimmen, klicken Sie auf Ich stimme zu und anschließend auf Weiter. Wenn Sie den Bedingungen der Lizenzvereinbarung nicht zustimmen, klicken Sie auf Abbrechen. Klicken Sie im Fenster Installation unterbrochen auf Schließen.
- Die Software wird jetzt installiert. Klicken Sie auf Schließen, um das Fenster Installation beendet zu schließen.

Nachdem die Installation beendet ist, wird im Windows-Infobereich das Symbol für die Anwendung XMS PC Connect angezeigt.



# Mit dem Scanner verfügbare Anwendungen

Der Scanner wird mit weiteren Anwendungen zum Organisieren Ihrer gescannten Vorlagen ausgeliefert. Da der Scanner als Laufwerk erkannt wird, wenn er mit einem Computer verbunden ist, können Sie diese Anwendungen nicht verwenden, um mit dem Xerox Mobile Scanner zu scannen.

1. Kehren Sie zum Hauptmenü der Installations-Disc zurück, und klicken Sie auf **Produkte installieren**.
2. Wählen Sie die Anwendungen aus, die Sie installieren möchten, und klicken Sie auf **Jetzt installieren**. Befolgen Sie die Anweisungen auf dem Bildschirm, um die einzelnen Anwendungen zu installieren.

Software	Beschreibung
Nuance® PaperPort®	PaperPort ist eine Softwareanwendung zur Dokumentenverwaltung. Über den PaperPort-Desktop haben Sie die Möglichkeit, Ihre Dokumente zu sortieren und sie zwischen Ordnern zu verschieben, genauso wie im Windows-Ordner Eigene Dateien. Sie können die Reihenfolge der Seiten in einer PDF-Datei ändern oder die Stapelung eines Dokuments aufheben, sodass die einzelnen Seiten als eigenständige Dateien gespeichert werden. Darüber hinaus verfügt PaperPort über einige grundlegende Funktionen zur Bildbearbeitung in der PaperPort PageView, z. B. das Hinzufügen von Notizen zu Bilddateien, das Ändern von Bildfarben und das Verbessern von Bildern mithilfe der Radieren- und/oder AutoKorrektur-Optionen.
Nuance® OmniPage®	OmniPage Pro bietet eine präzise OCR-Analyse, eine leistungsstarke Layouterkennung sowie die Formularerkennung mittels Logical Form Recognition™ (LFR). Die erweiterten Sicherheitsfunktionen ermöglichen eine schnelle Umwandlung von Bürourunterlagen und Formularen in über 30 verschiedene PC-Dateiformate, die dann bearbeitet, durchsucht und weitergegeben werden können. Durch angepasste Arbeitsabläufe können große Dokumentenmengen bewältigt werden. OmniPage Pro-Werkzeuge ermöglichen auch das Ausgeben von Dateien als PDF-Dokumente.
Nuance PDF Converter	PDF Converter Professional 7 ermöglicht eine dem Industriestandard zu 100 % entsprechende PDF-Erstellung und -Bearbeitung und die weltweit genaueste PDF-Umwandlung in die verfügbaren bearbeitbaren Microsoft® Office®-Formate. Zudem ermöglicht das Programm das Scannen in PDF mit nur einem Mausklick, fortschrittlichste Suchfunktionen für PDF-Dateien, eine ausgezeichnete Grafikverwaltung, das Flattening von Dokumenten und das automatische Entfernen vertraulicher Informationen. PDF Converter Professional 7 kombiniert eine beispiellose Funktionalität mit eigenständiger Intelligenz und Benutzerfreundlichkeit und macht es somit für den Benutzer möglich, PDF-Dateien auf noch nie dagewesene Weise zu erstellen, umzuwandeln, zu bearbeiten, zusammenzustellen und sicher freizugeben, und somit die Professionalität, Produktivität und Zusammenarbeit zu verbessern.
NewSoft BizCard®	Mit BizCard können Sie einfach und schnell wichtige Kontaktdaten von Visitenkarten in eine praktische, durchsuchbare, digitale Datenbank übertragen, die problemlos zwischen PCs, Laptops, PDAs und PIMs abgeglichen werden kann.

# Anzeigen und Speichern der Benutzerhandbücher

1. Kehren Sie zum Hauptmenü zurück, und klicken Sie auf Benutzerhandbücher.



Die Benutzerhandbücher liegen im PDF-Format von Adobe® vor. Klicken Sie ggf. auf **Acrobat Reader**, um die Anwendung sofort zu installieren. Befolgen Sie die Anweisungen in den Installationsfenstern. Wenn auf Ihrem Computer bereits Adobe Reader installiert ist, klicken Sie nur auf diese Option, sofern die Version auf der Installations-Disc neuer als die derzeit auf dem Computer installierte Version ist.

2. Klicken Sie auf Scannerdokumentation anzeigen, um auf das Benutzerhandbuch und die Readme-Datei des Scanners zuzugreifen.

Klicken Sie auf Softwaredokumentation anzeigen, um auf die Benutzerhandbücher für die Anwendungen zuzugreifen, die mit dem Scanner ausgeliefert werden. In diesem Abschnitt finden Sie beispielsweise das Benutzerhandbuch für Nuance PaperPort.

Klicken Sie in einem dieser Fenster für Benutzerhandbücher auf den Link Menü für Benutzerhandbücher, um zum Hauptfenster zurückzukehren, und wählen Sie dann den anderen Dokumentationsabschnitt, um die entsprechenden Benutzerhandbücher anzuzeigen.

Fenster für die  
Scannerdokumentation



Fenster für die  
Softwaredokumentation



3. Klicken Sie auf den Namen des gewünschten Benutzerhandbuchs, um dieses in Adobe Reader zu öffnen. Klicken Sie in Adobe auf den Befehl Speichern, um das betreffende Benutzerhandbuch auf dem Computer zu speichern.
4. Wenn Sie fertig sind, klicken Sie auf **Hauptmenü**, um zum Hauptmenü-Fenster zurückzukehren, und klicken Sie dann auf **Beenden**.
5. Entnehmen Sie die Installations-Disc, und bewahren Sie sie an einem sicheren Ort auf.

# Die Anwendung XMS PC Connect

# 2

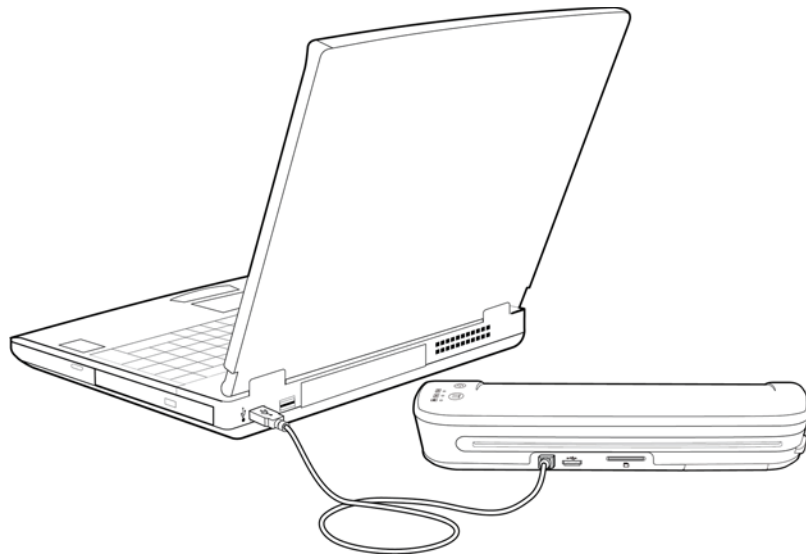
Dieses Kapitel enthält:

- [Anschließen des USB-Kabels und Einschalten des Geräts](#) auf Seite 16
- [Anwendungsübersicht](#) auf Seite 18
- [Anwendungsoptionen](#) auf Seite 20
- [Scannen](#) auf Seite 24
- [Firmware-Update](#) auf Seite 25
- [Deinstallieren der Anwendung](#) auf Seite 26

# Anschließen des USB-Kabels und Einschalten des Geräts

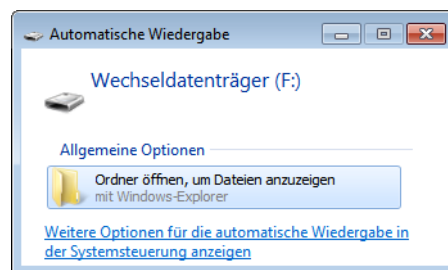
Beim Scannen mit der Anwendung XMS PC Connect muss am Scanner keine Speicherkarte und kein USB-Flash-Laufwerk vorhanden sein.

1. Stecken Sie den flachen Stecker des USB-Kabels in einen freien USB-Anschluss an der Rückseite des Computers.
2. Stecken Sie den quadratischen Stecker des USB-Kabels in den USB-Ausgang an der Rückseite des Scanners.



3. Drücken Sie zum Einschalten 3 Sekunden lang die Einschalttaste am Scanner.
4. Der Computer erkennt, dass ein Gerät an einen USB-Anschluss angeschlossen wurde, und lädt die passenden Treiber.

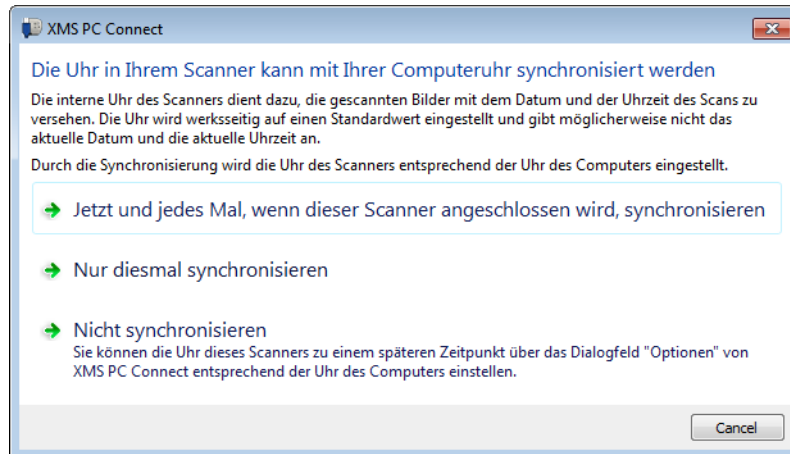
Falls eine Speicherkarte oder ein USB-Flash-Laufwerk mit dem Scanner verbunden ist, erkennt der Computer die Speicherkarte oder das Flash-Laufwerk als Laufwerk und zeigt die regulären Windows-Optionen für die automatische Wiedergabe an. Bitte schließen Sie dieses Fenster. Es können keine Dateien von der Speicherkarte angezeigt oder kopiert werden, während die Anwendung XMS PC Connect ausgeführt wird.





## Synchronisieren

Wenn Sie den Scanner das erste Mal an den Computer anschließen und die Stromversorgung des Scanners einschalten, werden Sie aufgefordert, die Uhr des Scanners mit dem Computer zu synchronisieren.



- Option 1: Wählen Sie diese Option aus, um den Scanner immer mit dem Computer zu synchronisieren, wenn Sie ihn anschließen. Diese Synchronisierung erfolgt nur, wenn die Anwendung XMS PC Connect ausgeführt wird.
- Option 2: Wählen Sie diese Option aus, um die Uhr des Scanners sofort zu synchronisieren, aber nicht jedes Mal, wenn Sie den Scanner anschließen.
- Option 3: Wählen Sie diese Option aus, wenn Sie die Werkseinstellung der Uhr beibehalten möchten.

Die Option, die Sie in diesem Fenster auswählen, wird auf dem aktuellen Computer und nicht auf dem Scanner beibehalten. Wenn Sie die Anwendung XMS PC Connect auf einem anderen Computer installieren und den Scanner das erste Mal anschließen, werden Sie aufgefordert, eine Option für diesen Computer auszuwählen.

# Anwendungsübersicht

Nach Abschluss der Installation wird die Anwendung automatisch gestartet, und im Windows-Infobereich wird das entsprechende Symbol angezeigt.



Dieses Symbol zeigt an, dass ein Xerox Mobile-Scanner angeschlossen und bereit ist, auf den Computer zu scannen.



Das Symbol zeigt an, dass kein Xerox Mobile-Scanner an den Computer angeschlossen ist. Falls der Scanner angeschlossen ist, überprüfen Sie Folgendes:

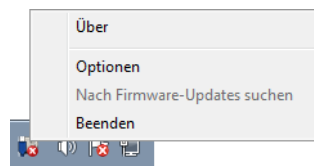
- Das USB-Kabel ist ordnungsgemäß an der Rückseite des Scanners eingesteckt.
- Der Scanner ist eingeschaltet.
- Der Akku ist aufgeladen.



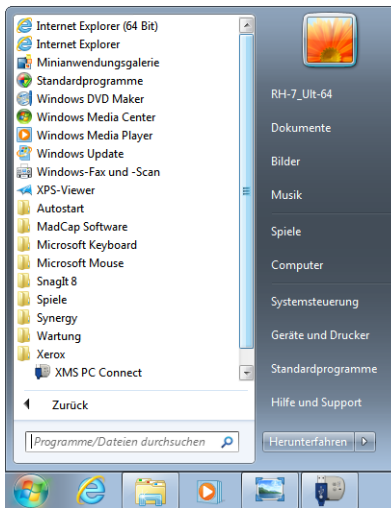
Firmware-Update verfügbar.

Bitte beachten Sie, dass die Anwendung nach Abschluss der Installation automatisch gestartet, jedoch keine Benutzeroberfläche geöffnet wird. Die Anwendung wird im Hintergrund ausgeführt, bis Sie diese über das Anwendungssymbol oder in der Benutzeroberfläche schließen.

- So schließen Sie die Anwendung:  
Klicken Sie mit der rechten Maustaste auf das Anwendungssymbol im Windows-Infobereich, und wählen Sie im Menü den Befehl Beenden aus.



- So öffnen Sie die Anwendung:  
Öffnen Sie im Windows-Startmenü erst Alle Programme und anschließend den Ordner Xerox, und klicken Sie dann auf XMS PC Connect.



- So öffnen Sie die Benutzeroberfläche der Anwendung:  
Klicken Sie mit der linken Maustaste auf das Anwendungssymbol im Windows-Infobereich.



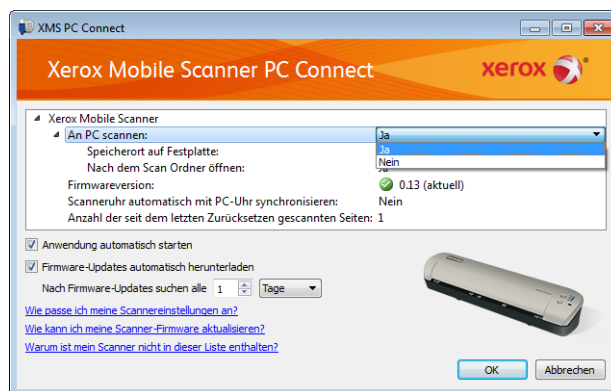
# Anwendungsoptionen

Die Anwendung XMS PC Connect zeigt alle zu diesem Zeitpunkt angeschlossenen Xerox Mobile-Scanner an. Klicken Sie auf den Scanner, für den Sie die Einstellungen ändern möchten, dann klicken Sie auf die Markierung links neben Scanziel, um die Liste der Optionen für diesen Scanner zu erweitern.

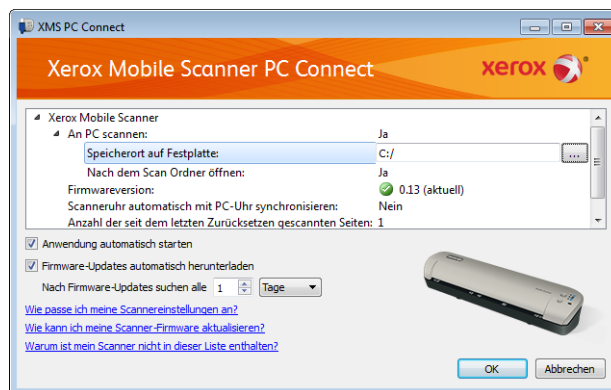


## Auswählen von Scaneinstellungen

**Auf PC scannen:** Wählen Sie Ja aus, um die Optionen für das Scannen auf den Computer zu aktivieren.

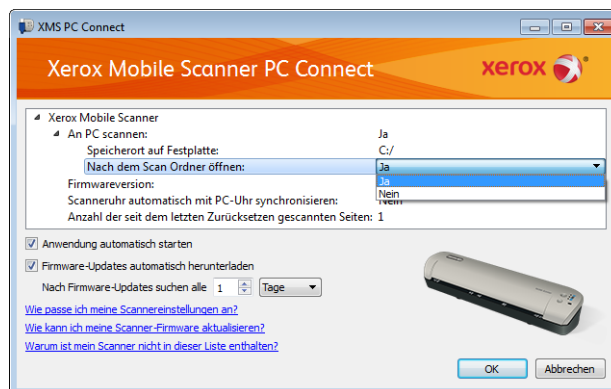


- **Speicherort auf Festplatte:** In dieser Zeile wird der Speicherort angezeigt, in dem die gescannten Vorlagen auf Ihrem Computer gespeichert werden. Klicken Sie auf den Dateipfad, um die Schaltfläche zum Durchsuchen [...] anzuzeigen.



Wenn Sie auf die Schaltfläche zum Durchsuchen klicken, öffnet sich ein Windows-Standarddateibrowser, in dem Sie ein neues Verzeichnis auswählen können, um Ihre gescannten Vorlagen zu speichern.

- **Nach dem Scan Ordner öffnen:** Wählen Sie Ja aus, damit nach dem Scanvorgang automatisch der Windows-Ordner geöffnet wird, in dem die gescannte Vorlage gespeichert wurde. Wählen Sie ansonsten Nein aus.



## Scanneruhr automatisch mit der PC-Uhr synchronisieren

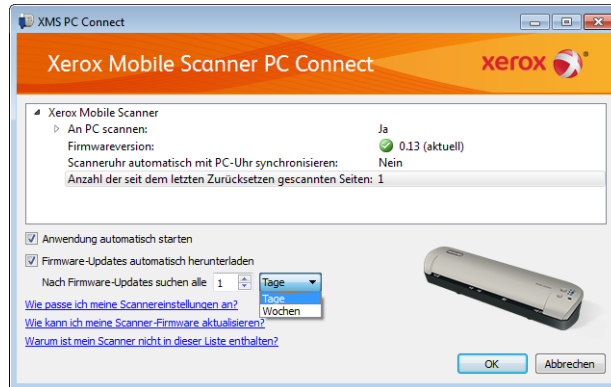
- **Ja:** Wählen Sie diese Option aus, um die integrierte Uhr des Scanners immer mit der Uhr des Computers zu synchronisieren, wenn der Scanner angeschlossen und eingeschaltet ist. Die Scanneruhr wird nur aktualisiert, wenn die Anwendung XMS PC Connect ausgeführt wird. Wenn Sie Anwendung geschlossen ist, werden keine Änderungen an der Scanneruhr vorgenommen.
- **Nein:** Wählen Sie diese Option aus, wenn Sie die integrierte Uhr des Scanners nicht immer aktualisieren möchten, wenn der Scanner angeschlossen ist.

## Anzahl der seit dem letzten Zurücksetzen gescannten Seiten

Dadurch wird nur der Scan-Zähler für das Wechselmedium zurückgesetzt. Es wird nicht der Scan-Zähler für alle mit dem Scanner gescannten Vorlagen zurückgesetzt.

**Hinweis:** Der DCIM-Ordner auf dem Wechselmedium darf keine gescannten Bilddateien enthalten. Falls sich in diesem Verzeichnis gescannte Bilder befinden, wird der Scan-Zähler nicht zurückgesetzt.

## Auswählen von Anwendungseinstellungen



**Anwendung automatisch starten:** Aktivieren Sie diese Option, damit die Anwendung XMS PC Connect automatisch gestartet wird, wenn Sie sich bei Ihrem Computer anmelden. Deaktivieren Sie diese Option, falls Sie die Anwendung für die Verwendung des Scanners mit dem PC manuell starten möchten. Die Anwendung kann über das Windows-Menü Start > Alle Programme gestartet werden.

**Firmware-Updates automatisch herunterladen:** Wählen Sie diese Option aus, damit die Anwendung XMS PC Connect unsere Server nach der neuesten verfügbaren Firmware überprüft und sie auf den Computer herunterlädt. Die Anwendung muss ausgeführt werden und es muss eine aktive Internetverbindung bestehen, um nach Firmware-Updates zu suchen.

**Nach Firmware-Updates suchen alle:** Geben Sie eine Zahl in dieses Feld ein und wählen Sie dann eine Option in der Liste aus, um festzulegen, wie oft von der Anwendung nach Updates gesucht werden soll.

## Fehlerbehebung

**Problem:** In der Benutzeroberfläche wird eine Meldung angezeigt, dass keine Scanner angeschlossen sind.

**Lösung:** Unter [Anwendungsübersicht](#) auf Seite 18 finden Sie eine Liste von Punkten, die Sie überprüfen sollten, wenn in der Anwendung angezeigt wird, dass keine Scanner angeschlossen sind.



**Problem:** Wenn der Scanner mit dem Computer verbunden ist, wird im Windows-Dateifenster angezeigt, dass sich keine Dateien auf der Speicherkarte oder dem USB-Flash-Laufwerk befinden.

**Lösung:** Schließen Sie die Anwendung XMS PC Connect, indem Sie auf das Anwendungssymbol klicken und im Menü den Befehl Beenden auswählen. Während die Anwendung XMS PC Connect ausgeführt wird, steuert sie den Scanner. Sie müssen die Anwendung schließen, um Dateien von der mit dem Scanner verbundenen Speicherkarte oder dem USB-Flash-Laufwerk anzeigen oder kopieren zu können.

# Scannen

1. Schalten Sie den Scanner ein.
2. Alle LEDs blinken, während der Scanner initialisiert wird. Wenn der Scanner bereit zum Scannen ist, leuchtet eine einzelne LED neben der ersten Funktion, die durch ein Kamerasymbol dargestellt wird.
3. Drücken Sie die Funktionstaste auf dem Scanner, um die Scanoptionen zu durchlaufen, bis die LED neben der Option leuchtet, die Sie zum Scannen verwenden möchten.



Scannt in Farbe mit 300 dpi und erstellt eine JPG-Datei (\*.jpg).

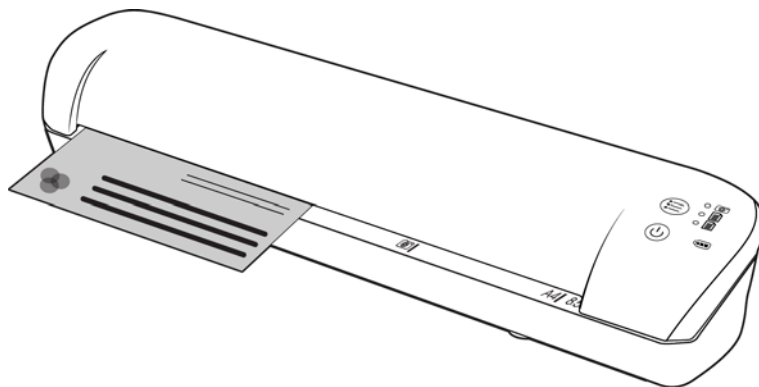


Scannt in schwarz-weiß mit 300 dpi und erstellt eine Adobe-PDF-Datei (\*.pdf).



Scannt in Farbe mit 300 dpi und erstellt eine Adobe-PDF-Datei (\*.pdf).

4. Legen Sie eine Vorlage *mit der zu scannenden Seite nach oben* und an der linken Seite des Scanners ausgerichtet in den Vorlageneinzug des Scanners ein.



5. Der Scanner erkennt die Seite und zieht sie durch den Scanner.  
Bitte beachten Sie, dass es eine kurze Verzögerung zwischen dem Einlegen der Seite und deren Einzug gibt. Dies gibt Ihnen die Möglichkeit, die Vorlage im Einzugsfach gerade auszurichten.
6. Nach Abschluss des Scanvorgangs wird das Bild auf Ihrem Computer in dem Ordner gespeichert, der im Feld Speicherort auf Festplatte angegeben ist.

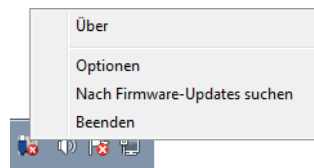


# Firmware-Update

In diesem Feld wird die aktuelle Version des Scanners angezeigt und angegeben, ob sie der neuesten verfügbaren Version entspricht. Die Firmware wird von der Anwendung anhand der letzten von unserer Website heruntergeladenen Version überprüft.

## So aktualisieren Sie die Scanner-Firmware:

1. Suchen Sie nach der aktuellsten Version und laden Sie sie herunter, indem Sie mit der rechten Maustaste auf das Anwendungssymbol klicken und dann **Nach Firmware-Updates suchen** in der Liste auswählen.



2. Aktualisieren Sie die Firmware des Scanners auf die zuletzt heruntergeladene Version, indem Sie neben dem Feld Firmwareversion auf die Schaltfläche zum Aktualisieren klicken.
3. Der Aktualisierungsprozess wird gestartet, sobald Sie auf die Schaltfläche geklickt haben. Schalten Sie den Scanner nicht aus und trennen Sie ihn nicht vom Computer, während die Aktualisierung ausgeführt wird. Andernfalls könnte der Scanner dauerhaft beschädigt werden.
4. Während der Aktualisierung wird eine Statusmeldung auf dem Bildschirm angezeigt. Außerdem blinken die Leuchten am Scanner während der Aktualisierung schnell.
5. Sobald die Aktualisierung abgeschlossen ist, wird eine Benachrichtigung angezeigt und der Scanner sollte automatisch ausgeschaltet werden. Wenn der Scanner eingeschaltet bleibt, schalten Sie ihn aus und dann erneut ein.

Beachten Sie, dass der Scanner nicht mehr in der Liste der Anwendung XMS PC Connect angezeigt wird, wenn er ausgeschaltet ist. Schalten Sie den Scanner einfach erneut ein, um die aktuelle Firmware auf dem Scanner zu überprüfen und andere Einstellungen wie gewünscht zu ändern.

**Wichtig:** In den auf dem Bildschirm angezeigten Statusmeldungen wird angegeben, ob mehrere Updates angewendet werden. Sie werden während des Aktualisierungsvorgangs gebeten, den Scanner aus- und wieder einzuschalten. Befolgen Sie die Schritte auf dem Bildschirm, und schalten Sie den Scanner aus und wieder ein, wenn Sie dazu aufgefordert werden.

# Deinstallieren der Anwendung

1. Klicken Sie auf der Windows-Taskleiste auf Start, zeigen Sie auf Einstellungen, und klicken Sie dann auf Systemsteuerung.
2. *Windows XP*: Doppelklicken Sie auf das Symbol Software.  
*Windows Vista und Windows 7*: Doppelklicken Sie auf das Symbol Programme und Funktionen.
3. Wählen Sie in der Liste der Programme den Eintrag XMS PC Connect aus.
4. Klicken Sie auf die Schaltfläche Ändern/Entfernen oder Deinstallieren.
5. Wenn Sie aufgefordert werden, das Entfernen dieser Softwareprogramme zu bestätigen, klicken Sie auf Ja.
6. Schließen Sie alle geöffneten Fenster, und starten Sie den Computer neu.