

FEBRERO 2021
05-0991-200

Xerox[®] W130 / W110 Scanner

Guía de usuario del escáner.
Usuarios de for Microsoft[®] Windows.

Diseño© 2021 Xerox Corporation. Todos los derechos reservados. Xerox® es una marca registrada de Xerox Corporation en los Estados Unidos y / u otros países. BR29733

Contenido© 2021 Visioneer, Inc. Todos los derechos reservados. La marca y el logotipo de Visioneer son marcas comerciales registradas de Visioneer, Inc.

Se prohíbe la reproducción, la adaptación ó la traducción sin previo permiso escrito, excepto lo permitido por las leyes de derechos de autor. La exigencia de protección de los derechos de la propiedad intelectual incluye todas las formas de material e información protegidos por derechos de autor permitidas por ley ahora o en el futuro incluido, sin carácter restrictivo, el material generado por los programas de software que se muestran en la pantalla como estilos, plantillas, iconos, vistas de pantalla, apariencias, etc.

ISIS® es una marca comercial registrada de EMC Software Corporation.

Adobe®, Adobe® Acrobat®, Adobe® Reader® y el logotipo de Adobe® PDF son marcas comerciales registradas de Adobe Systems Incorporated en los Estados Unidos y/ó en otros países.

Post-It® es una marca comercial registrada de 3M Corporation en los Estados Unidos y/o en otros países..

Microsoft es una marca comercial registrada en los EE.UU. de Microsoft Corporation. Windows es una marca comercial y SharePoint® es una marca comercial registrada de Microsoft Corporation.

ZyINDEX es una marca comercial registrada de ZyLAB International, Inc. Parte del conjunto de herramientas ZyINDEX, Copyright© 1990-1998, ZyLAB International, Inc. Todos los derechos reservados.

Todos los demás productos aquí mencionados son marcas comerciales de sus respectivas empresas y así se reconoce.

Versión del documento: 05-0991-200 (febrero 2021)

Periódicamente se realizan cambios en este documento. Los cambios, las imprecisiones técnicas y los errores tipográficos se corregirán en ediciones posteriores.

La información está sujeta a cambios sin previo aviso y no representa un compromiso por parte de Visioneer. El software descrito se proporciona en virtud de un acuerdo de licencia. El software se puede usar ó copiar sólo en conformidad con los términos del acuerdo. Copiar el software en cualquier medio, excepto lo autorizado específicamente en el acuerdo de licencia, infringe la ley. Ninguna parte de este documento se puede reproducir ni transmitir de forma alguna ni por ningún medio, electrónico ó mecánico, incluido fotocopiado, grabación ó sistemas de almacenamiento y recuperación de información, ni traducir a otro idioma, con algún fin que no sea el uso personal del titular de la licencia y según lo autorizado específicamente en el acuerdo de licencia, sin el permiso escrito explícito de Visioneer.

Leyenda de derechos restringidos

El uso, la duplicación ó la divulgación está sujeta a restricciones establecidas en la subdivisión del contrato (c)(1)(ii) de la cláusula de Derechos en datos técnicos y software computacional 52.227-FAR14. El material escaneado por este producto puede estar protegido por leyes del gobierno y otras regulaciones, tales como derechos de autor. El cliente es el único responsable de cumplir con todas estas leyes y regulaciones.

Tabla de contenido

1 Seguridad.....	1-1
Introducción a la seguridad	1-1
Información de seguridad operacional	1-1
Información eléctrica.....	1-2
Advertencia: Información de seguridad eléctrica	1-2
Suministro eléctrico.....	1-2
Dispositivo de desconexión	1-3
Apagado de emergencia.....	1-3
Información de mantenimiento	1-3
Certificación de seguridad del producto	1-4
Información de contacto de EH&S	1-4
2 Bienvenido.....	2-1
Contenido de la caja	2-1
Requisitos del sistema.....	2-1
Documentación	2-2
Escáner Xerox® W130 / W110.....	2-3
3 Configuración del escáner.....	3-1
Conexión del enchufe de alimentación	3-2
4 Instalación.....	4-1
Instalación de software y conexión del escáner	4-1
Instalación del controlador del escáner.....	4-3
Conecte el cable USB y encienda el escáner	4-4
Instalación de Visioneer OneTouch.....	4-6
Aplicaciones adicionales disponibles con su escáner.....	4-7
Ver las Guías del usuario	4-7
Registrar el escáner	4-8
5 Colocación de documentos para escanear.....	5-1
Tipos de documentos admitidos.....	5-1
Elementos que debe evitar escanear	5-2
Tipos de documentos inadmisibles.....	5-2
Seleccionar las opciones de alimentación de papel.....	5-3
Seleccionar el paso del papel.....	5-3
Escaneo desde el alimentador automático de documentos (ADF).....	5-3
Preparación de los documentos para escanear	5-3
Carga de documentos	5-4

Interfaces de escaneo	5-5
6 Mantenimiento	6-1
Precauciones de seguridad.....	6-1
Propiedades de hardware	6-2
Configuración del dispositivo	6-2
Configuración del controlador	6-3
Eliminación de atascos de papel.....	6-4
Limpieza del escáner	6-4
Limpieza del exterior del escáner.....	6-5
Limpieza del interior del escáner.....	6-5
Limpieza de los rodillos del ADF	6-6
Limpieza del vidrio del escáner y de las placas de fondo.....	6-7
Limpieza de los sensores del papel	6-8
Limpieza de los sensores del ADF	6-8
Reemplazar los rodillos	6-9
Sustituya el rodillo de recogida.....	6-11
Reemplazar el módulo de rodillos de alimentación.....	6-12
Reemplazar el rodillo de prevención de doble alimentación.....	6-14
Códigos de error del escáner.....	6-15
Instalar un cartucho de tinta.....	6-20
Ajustar la posición de impresión	6-21
Solución de problemas	6-21
Desinstalación del escáner	6-24
Especificaciones de Escáner Xerox® W130 / W110.....	6-25
Lista de piezas de Escáner Xerox® W130 / W110.....	6-27
7 Apéndice A: Información de regulaciones	7-1
Normativa básica.....	7-1
Estados Unidos (Normativa FCC).....	7-1
Unión Europea	7-1
Turquía (normativa RoHS).....	7-2
Normativa sobre la copia de originales	7-2
EE.UU.....	7-2
Canadá.....	7-3
Otros países	7-4
8 Apéndice B: Información de cumplimiento.....	8-1
Reciclaje y eliminación del producto.....	8-1
EE.UU. y Canadá	8-1
Unión Europea	8-1

ENERGY STAR para EE.UU.8-1

1. Seguridad

Introducción a la seguridad

Avisos y seguridad

Lea cuidadosamente las siguientes instrucciones antes de operar el equipo y consúltelas si es necesario para garantizar un funcionamiento seguro continuo de su equipo.

El producto y los suministros Xerox han sido diseñados y probados para cumplir estrictos requisitos de seguridad. Éstos incluyen la evaluación y certificación de un organismo de seguridad y el cumplimiento de las normas electromagnéticas y los estándares ambientales establecidos.

Tanto las pruebas ambientales y de seguridad como el rendimiento de este producto se verificaron sólo con materiales Xerox.



ADVERTENCIA:

Las alteraciones no autorizadas, que pueden incluir la adición de nuevas funciones ó la conexión a dispositivos externos, pueden afectar la certificación del producto. Contacte a su representante de Xerox para obtener más información.

Información de seguridad operacional

El equipo y los suministros Xerox han sido diseñados y probados para cumplir estrictos requisitos de seguridad. Éstos incluyen la inspección y aprobación por parte de un organismo de seguridad y el cumplimiento con los estándares ambientales establecidos.

Para garantizar el continuo funcionamiento seguro de su equipo Xerox, siga estas pautas de seguridad en todo momento:

Haga lo siguiente

- Siga siempre todas las advertencias e instrucciones que se indican en el equipo ó que se proporcionan con éste.
- Antes de limpiar este producto, desenchúfelo del tomacorriente. Use siempre materiales diseñados específicamente para este producto, el uso de otros materiales puede provocar un rendimiento deficiente y una situación peligrosa. No use productos de limpieza en aerosol, ya que pueden ser explosivos e inflamables en ciertas condiciones.
- Siempre sea cuidadoso al mover el equipo.
- Coloque siempre el equipo en una superficie de apoyo sólida que tenga la resistencia adecuada para soportar el peso del equipo.
- Ubique siempre el equipo en un área que tenga la ventilación y el espacio adecuados para realizar mantenimiento.
- Desenchufe siempre el equipo del tomacorriente antes de limpiarlo.

Nota: el equipo Xerox cuenta con un dispositivo de ahorro de energía para conservar la energía cuando no está en uso. El equipo se puede dejar encendido en forma continua.

No haga lo siguiente

- Nunca use el enchufe de un adaptador de conexión a tierra para conectar el equipo a un tomacorriente sin un terminal de conexión a tierra.
- Nunca intente realizar ninguna función de mantenimiento que no se describa específicamente en esta documentación.
- Nunca retire las cubiertas ó las protecciones fijadas con tornillos. No hay áreas en las que el operador pueda realizar mantenimiento dentro de estas cubiertas.
- Nunca coloque el equipo cerca de un radiador u otra fuente de calor.
- Nunca invalide ni altere alguno de los dispositivos de interbloqueo eléctrico ó mecánico.
- Nunca coloque el equipo en donde puedan pisar ó tropezarse con el cable de alimentación.



Precaución: Este dispositivo no está diseñado para ser usado en el campo visual directo de lugares de trabajo de presentación visual.

Para evitar reflejos incómodos en lugares de trabajo de presentación visual, no se debe ubicar al dispositivo en el campo visual directo.

Información eléctrica**ADVERTENCIA: INFORMACIÓN DE SEGURIDAD ELÉCTRICA**

1. El receptáculo de alimentación del equipo debe cumplir los requisitos que se señalan en la placa de datos de la parte posterior del equipo. Si no está seguro de que su suministro eléctrico cumpla los requisitos, solicite ayuda a su compañía eléctrica local ó a un electricista.
2. El tomacorriente debe estar instalado cerca del equipo y tener un fácil acceso.
3. Use el cable de alimentación que se proporciona con su equipo. No use un cable de extensión ni retire ó modifique el conector del cable de alimentación.
4. Enchufe el cable de alimentación directamente en un tomacorriente conectado a tierra. Si no está seguro de si el tomacorriente está debidamente conectado a tierra, solicite ayuda a un electricista.
5. No use un adaptador para conectar ningún equipo Xerox a un tomacorriente que no tenga un terminal de conexión a tierra.
6. No coloque el equipo donde puedan pisar ó tropezarse con el cable de alimentación.
7. No coloque objetos sobre el cable de alimentación.
8. No invalide ni desactive los dispositivos de interbloqueo eléctrico ó mecánico.
9. No introduzca objetos en las ranuras ó aberturas del equipo. Se puede producir una descarga eléctrica ó un incendio.

SUMINISTRO ELÉCTRICO

- Este producto se debe operar desde el tipo de suministro eléctrico que se indica en la etiqueta de la placa de datos del producto. Si no está seguro de que su suministro eléctrico cumple con los requisitos, solicite ayuda a su compañía eléctrica local.



- Conecte siempre el equipo en un tomacorriente debidamente conectado a tierra. Si tiene dudas, haga que un electricista revise el tomacorriente.



ADVERTENCIA: El equipo se debe conectar a un circuito de tierra de protección.

El equipo se suministra con un conector que tiene una clavija de conexión a tierra de protección. Este conector sólo entrará en un tomacorriente con conexión a tierra. Ésta es una característica de seguridad. Si no puede insertar el conector en el tomacorriente, contacte a un electricista para que cambie el tomacorriente.

DISPOSITIVO DE DESCONEXIÓN

El cable de alimentación es el dispositivo de desconexión del equipo. Está instalado en el lateral del equipo como un dispositivo conectable. Para eliminar toda la energía eléctrica del equipo, desconecte el cable(s) de alimentación del tomacorriente.

Apagado de emergencia

Si se presenta alguna de las siguientes condiciones, apague inmediatamente el equipo y desconecte los cables de alimentación de los tomacorrientes. Contacte a un representante autorizado de mantenimiento de Xerox para que solucione el problema:

- El equipo emite olores ó hace ruidos inusuales.
- El cable de alimentación está dañado ó desgastado.
- Se activó el cortacircuito de un tablero de pared, un fusible u otro dispositivo de seguridad.
- Se derramó líquido en el equipo.
- El equipo tuvo contacto con agua.
- Se dañó una pieza del equipo.

Información de mantenimiento

1. Todos los procedimientos de mantenimiento del producto del operador se describirán en la documentación del usuario que se proporciona con el producto.
2. No realice ningún procedimiento de mantenimiento en este producto que no se describa en la documentación del cliente.
3. No use productos de limpieza en aerosol. El uso de productos de limpieza no aprobados puede provocar un rendimiento deficiente del equipo y una condición peligrosa.
4. Use suministros y materiales de limpieza sólo como se indica en este manual.
5. No retire las cubiertas ó las protecciones fijadas con tornillos. No hay piezas a las que pueda realizar mantenimiento tras estas cubiertas.
6. No realice ningún procedimiento de mantenimiento a menos que un distribuidor local autorizado lo haya capacitado para hacerlo ó a menos que el procedimiento se describa específicamente en los manuales del usuario.

Certificación de seguridad del producto

Este producto está certificado por el siguiente organismo con los estándares de seguridad que se mencionan:

Estándar
UL60950-1 (EE.UU.)
CSA 22.2 No. 60950-1 (Canadá)
IEC 60950-1

Información de contacto de EH&S

Información de contacto

Para obtener más información ambiental, de salud y de seguridad en relación a este producto y los suministros Xerox, contacte a las siguientes líneas de ayuda al cliente:

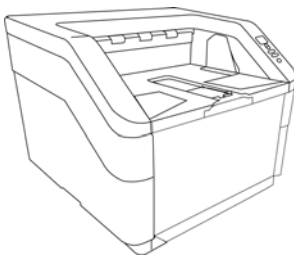
EE.UU. y Canadá / Europa (Teléfono): 1-800-ASK-XEROX
EE.UU. y Canadá / Europa (Fax): 1-800-ASK-XEROX

2. Bienvenido

Su nuevo escáner Xerox® Puede escanear rápidamente pilas de documentos de una cara o de dos caras, y colocar sus imágenes en su computadora.

Contenido de la caja

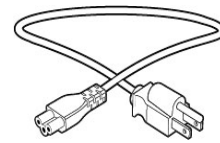
Antes de dar inicio a la instalación del software, verifique el contenido de la caja para asegurarse de que se incluyen todas las piezas. Si faltan elementos o si éstos están dañados, contacte al distribuidor donde compró el escáner.



Escáner Xerox® W130 / W110



Guía de instalación rápida



Cable de alimentación rápida



Cable USB

- Technical Support and Warranty Information
- Register Your Scanner and Review Card

Requisitos del sistema

- CPU Intel I3 o equivalente
- Acceso a Internet (solo para la instalación)
- Un puerto bus serie universal (USB) disponible
- Sistema operativo Microsoft® Windows®:
 - Windows 7 de 32 ó 64 bits (Service Pack 1)
 - Windows 8/8.1 de 32 ó 64 bits
 - Windows 10 de 32 ó 64 bits
- Mínimo de 2 gigabyte (GB) de memoria interna (RAM)
- Espacio mínimo disponible en el disco duro:
 - 350 MB para el controlador del escáner
 - 1 GB para Visioneer OneTouch

- De 1 a 3 GB para cada aplicación adicional
- Monitor (configuración recomendada):
 - Calidad de color de 16-bit ó 32-bit
 - Resolución configurada al menos en 800 x 600 píxeles

Consulte la documentación de Windows para recibir instrucciones sobre la configuración de la calidad de color y la resolución del monitor.

Documentación

En la caja se incluye la siguiente documentación impresa:

- **Guía de instalación:** instrucciones abreviadas de configuración e instalación del escáner.
- **Technical Support and Warranty:** información de contacto del soporte técnico y del servicio de atención al cliente. Además se incluye una breve descripción general de nuestra garantía estándar del producto.
- **Register Your Scanner and Review Card:** siga las instrucciones en la tarjeta para registrar su escáner. Tómese un momento para escribir una breve reseña de su experiencia con este escáner.

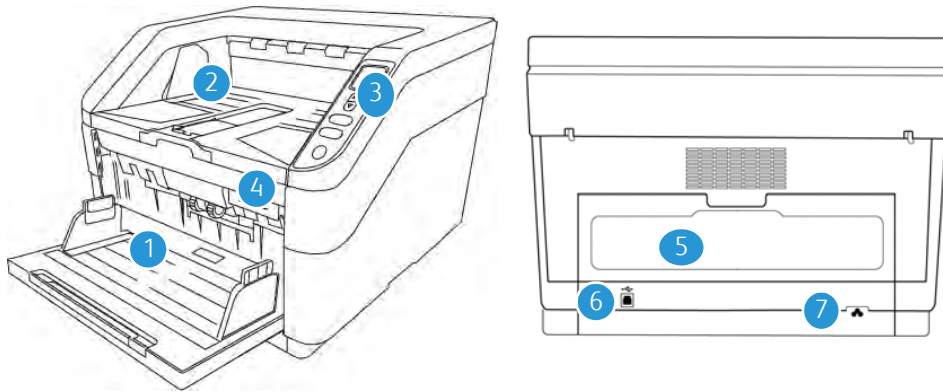
La siguiente documentación está disponible durante la instalación o en

www.xeroxscanners.com:

- **Guía de usuario del escáner:** Directrices para la configuración, instalación, funcionamiento, mantenimiento, seguridad y garantía del escáner.
- **Guía de escaneo de OneTouch:** Instrucciones para la configuración y escaneo con OneTouch.
- **Guía de escaneo de TWAIN:** Instrucciones para el acceso y el escaneo con la interfaz TWAIN.
- **Hojas de código de parche:** utilícelas con una aplicación que admita la detección de datos de códigos de parche al utilizar la interfaz de TWAIN. Los diseños de página del código de parche se han diseñado específicamente para su escáner. El archivo contiene los diseños Patch 2, 3 y T para A4 y páginas tamaño carta EE. UU.

Asegúrese de imprimir en el tamaño correcto de página para el papel de su impresora. Además, asegúrese de que la aplicación que utiliza no está configurada para que el tamaño se ajuste automáticamente al del papel de su impresora.

Escáner Xerox® W130 / W110



1. **Bandeja de entrada:** mantiene los documentos en el alimentador automático de documentos para escanear.
 - **Extensión:** tire hacia afuera para acomodar documentos de diferentes longitudes.
 - **Guías del papel:** se ajusta conforme al ancho del documento.
2. **Bandeja de salida:** donde los documentos salen del escáner. Levante el tope de salida para mantener los documentos en la bandeja de salida. La extensión de salida se amplía hacia afuera para admitir documentos de distintas longitudes.
3. **Panel de control:** controles de hardware del escáner.
 - **Pantalla LCD:** muestra la configuración de escaneo actual.
 - **Botones de función:** seleccione la configuración de escaneo para los botones OneTouch. Presione la flecha hacia arriba o hacia abajo para recorrer las configuraciones..
 - **Botón Simplex:** púlselo para escanear documentos de una cara.
 - **Botón Dúplex:** púlselo para escanear documentos a doble cara.
 - **Interruptor de encendido/apagado / Luz de estado:** permite encender y apagar el escáner y indica el estado del escáner
4. **Apertura de la cubierta del ADF:** tire de la apertura de la cubierta del escáner y levante la tapa para abrir el escáner.
5. **Puerta directa:** baje esta puerta para alimentar páginas muy gruesas directamente a través del escáner.
6. **Puerto bus serie universal (USB):** conecta el escáner a la computadora.
7. **Enchufe de alimentación:** conecta el cable de alimentación al escáner.

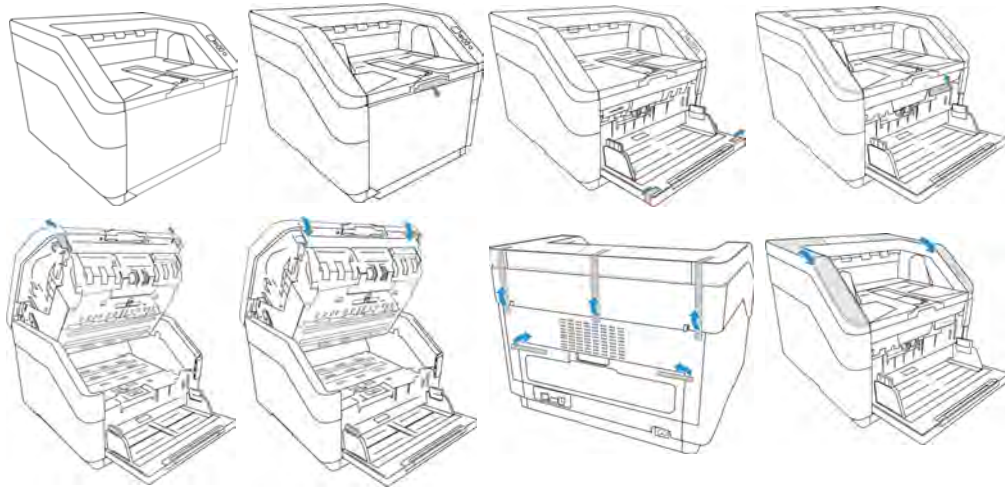
3. Configuración del escáner

Tenga cuidado al desempacar, mover y ensamblar el escáner. Siga estas instrucciones para evitar lesionarse y dañar el escáner.

1. Saque el escáner de la caja y compruebe que la caja contenga todas las piezas enumeradas en la página 2-1.

Recomendamos conservar los materiales de empaque originales en caso de que los necesite posteriormente.

2. Haga siempre que por lo menos dos personas transporten el escáner, levantándolo desde abajo.
3. Utilice un escritorio o una mesa que pueda soportar el peso del escáner. No lo coloque sobre una superficie cubierta con telas.
4. Coloque el escáner en una superficie plana cerca de la computadora.
5. Quite la cinta adhesiva de la parte superior y lateral del escáner.



Las ilustraciones son solo a modo de ejemplo. El embalaje del escáner puede variar un poco.

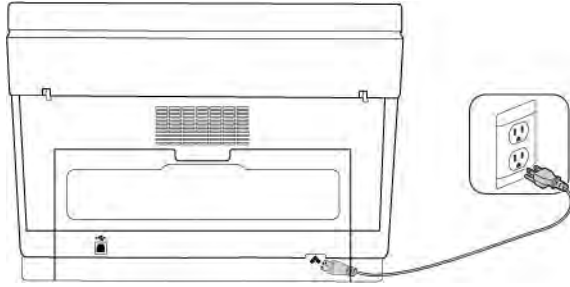
6. Destabe la puerta de la bandeja y ábrala. Tire de la bandeja de salida del escáner.



Conexión del enchufe de alimentación

Nota: Utilice únicamente la fuente de alimentación que se incluye con el escáner. Conectar cualquier otro tipo de fuente de alimentación puede dañar el escáner y anulará la garantía

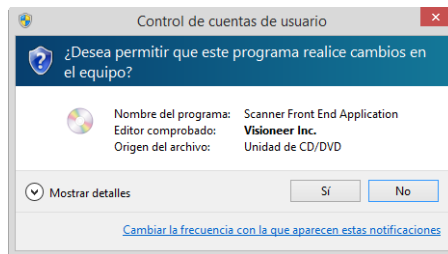
1. Seleccione el cable de alimentación adecuado para su país.
2. Conecte el cable de alimentación en el puerto de alimentación del escáner y al tomacorriente.



4. Instalación

Antes de dar inicio a la instalación, asegúrese de lo siguiente:

- Si se le solicita reiniciar durante la instalación, seleccione "No". Termine de instalar el resto del software, luego cierre todas las ventanas abiertas y reinicie su computadora.
- Es posible que la información de esta guía haga referencia a software que no se suministra con el escáner que compró. Haga caso omiso de información sobre software no aplicable a su escáner.
- Si hay software antivirus ó antispyware en ejecución en su computadora, pueden aparecer alertas ó mensajes durante la instalación que le preguntarán si desea continuar con ésta. Aunque los mensajes diferirán conforme al software en ejecución en su computadora, debe permitir en cada caso que la instalación continúe, si esa opción está disponible. Como alternativa, puede desactivar el software antivirus ó antispyware antes de instalar su escáner, pero, si lo hace, asegúrese de volver a activarlo al finalizar la instalación.
- Si su computadora ejecuta Windows 7 y versiones posteriores, puede ver la pantalla Control de cuentas de usuarios de Windows que solicita confirmar los cambios en el sistema. Haga clic en el botón **Sí** para permitir que continúe la instalación.



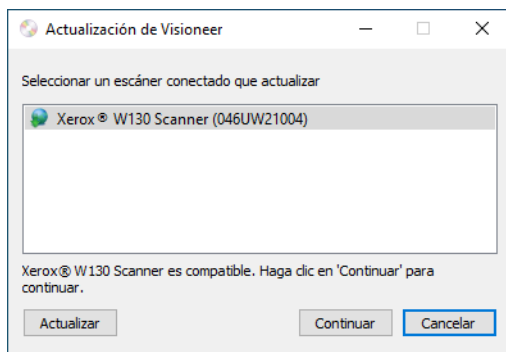
Instalación de software y conexión del escáner

1. Inicie Microsoft Windows y asegúrese de que no haya otras aplicaciones en ejecución.
2. Visite www.visioneer.com/install.
3. Inicie el instalador cuando se complete la descarga.
4. Conecte el cable USB al puerto USB del escáner y, luego, a un puerto USB de la computadora. Encienda el escáner.

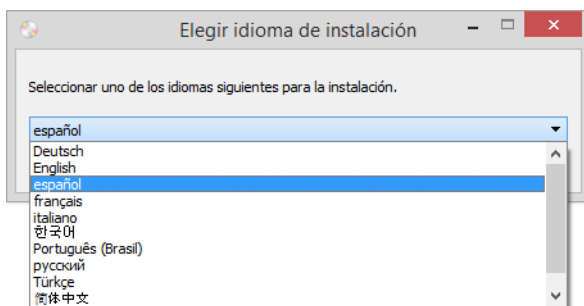


5. Haga clic en **Aceptar**.

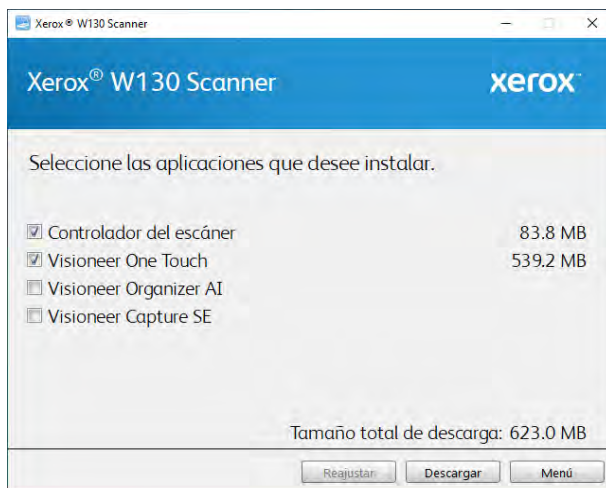
6. Seleccione su escáner en la lista.



7. Haga clic en **Continuar**.
8. Se abre la ventana Seleccionar idioma. Haga clic en la flecha del menú desplegable y elija el idioma que desea usar. Haga clic en **Aceptar**.



9. Haga clic en **Controlador del escáner** y **Visioneer OneTouch** y luego en **Instalar ahora**.
Instala el software OneTouch que proporciona el software del controlador necesario para que funcionen los botones del escáner.



Nota: el software que se incluye con su escáner puede diferir levemente de la lista que aparece en la ventana.

10. Si el sistema ya tiene instalada una versión de software, la opción se resaltará en gris. Sin embargo, si hay una nueva versión disponible, puede descargarla e instalarla.

11. Primero, el software debe descargarse haciendo clic en Descargar. El tamaño total de la descarga se muestra en la parte inferior.
12. Una vez iniciada la descarga, puede pausarse. Si se precisan cambios en las selecciones, es necesario hacer clic en **Restablecer** cuando se pause la descarga. Esto permitirá que se cambie la configuración.

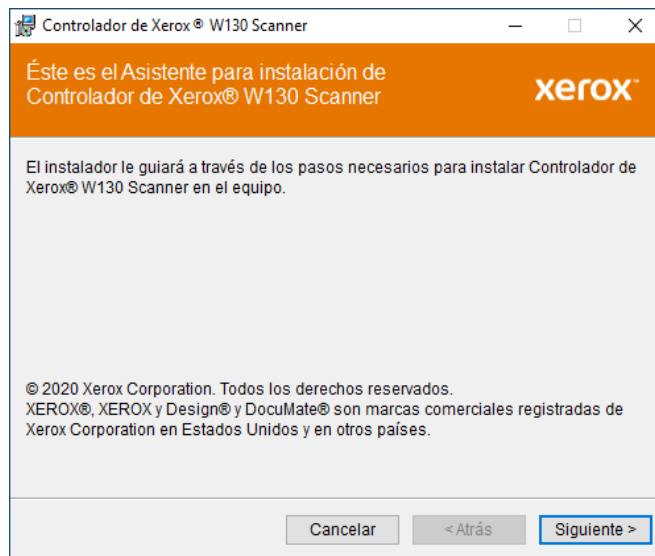
Nota: Si hace clic en el botón Restablecer en el menú principal o en el menú de instalación, ambos se completarán parcialmente y los archivos descargados anteriormente se eliminarán.

13. Cuando el software se haya descargado, haga clic en Instalar.

INSTALACIÓN DEL CONTROLADOR DEL ESCÁNER

En primer lugar se dará inicio a la instalación del controlador del escáner.

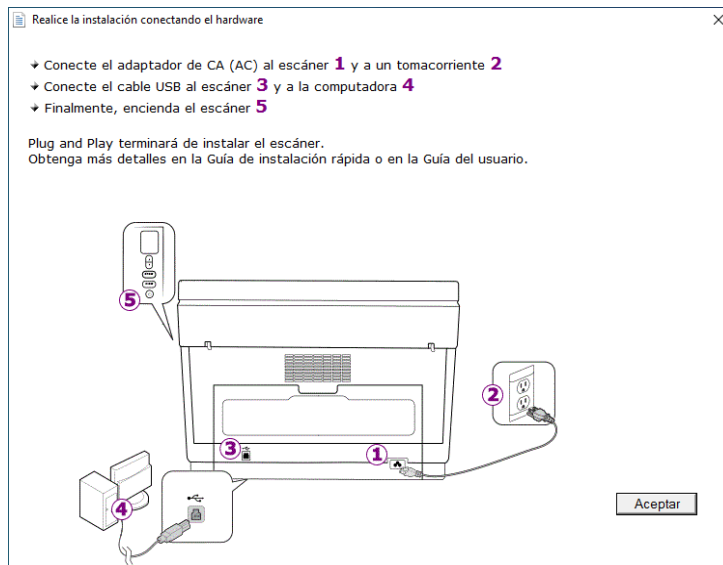
1. Se abre la pantalla del Asistente de instalación de Controlador de Xerox. Haga clic en **Siguiente**.



2. En la ventana Acuerdo de licencia de Xerox, lea el acuerdo de licencia. Si acepta los términos, seleccione **Acepto** y haga clic en **Siguiente**.

Si vous ne souhaitez pas accepter l'accord de licence, cliquez sur Annuler. Cliquez sur Fermer dans la fenêtre Installation interrompue.

3. **Deténgase** cuando vea la ventana “Complete la instalación conectando el hardware”. **No** haga clic en **Aceptar** todavía. Deje la ventana abierta y continúe con la sección siguiente.

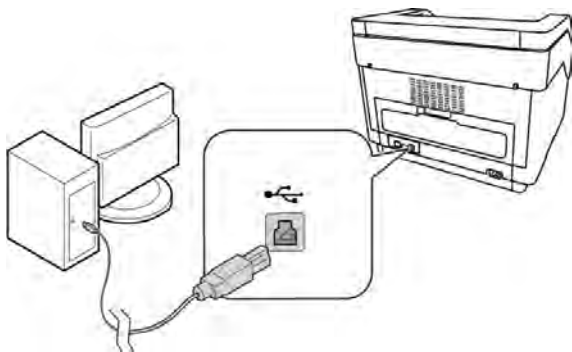


Nota: Si no ve este diagrama en pantalla para conectar el escáner, deténgase y siga las instrucciones de la siguiente sección para conectar el escáner.

CONECTE EL CABLE USB Y ENCIENDA EL ESCÁNER

Si no conectó el escáner previamente, siga las instrucciones a continuación. Se recomienda usar el cable proporcionado con el escáner.

1. Quite toda la cinta del cable USB.
2. Conecte el extremo plano del cable USB en un puerto USB disponible en la parte posterior de la computadora. Conecte el extremo cuadrado del cable USB en el puerto USB de salida de la parte posterior del escáner.

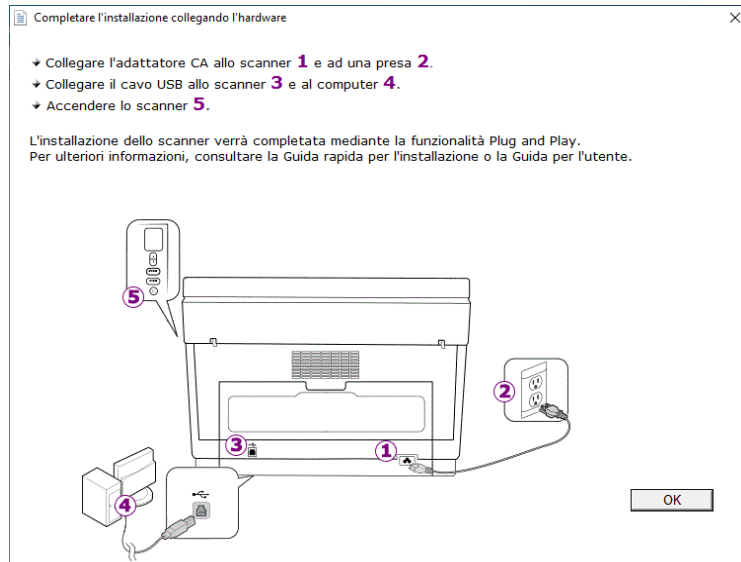


3. Encienda el escáner.

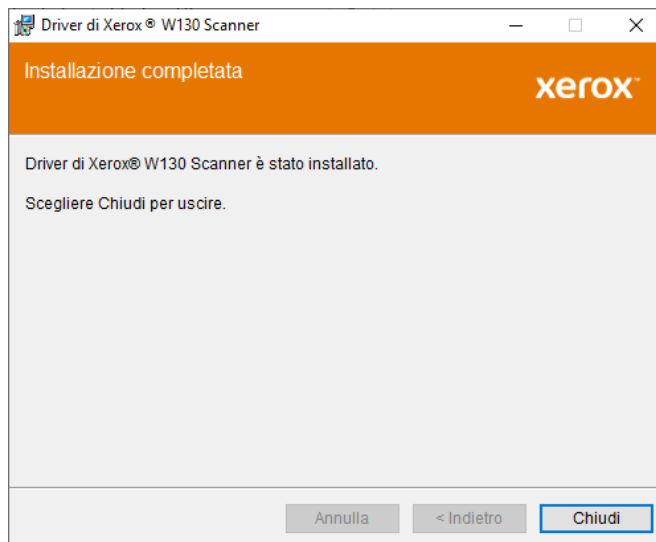
La luz de estado se enciende y destella, lo que indica que el escáner está recibiendo alimentación.

Su computadora reconoce que hay un escáner conectado en el puerto USB y carga automáticamente el software apropiado que permite usarlo.

4. Cuando esté seguro de que el software se cargó completamente, vuelva a la ventana “Complete la instalación conectando el hardware”.



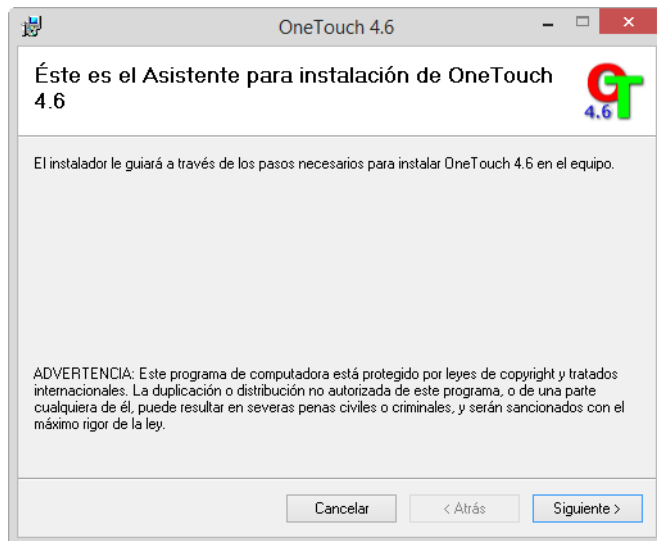
5. Haga clic en **Aceptar**.
6. Haga clic en **Cerrar** en la ventana Instalación del controlador finalizada para cerrar y salir del instalador de controladores.



INSTALACIÓN DE VISIONEER ONETOUCH

La instalación del software Visioneer OneTouch se iniciará automáticamente después de que haga clic en Cerrar en la ventana Instalación del controlador finalizada.

1. En la ventana Asistente de instalación de OneTouch, haga clic en **Siguiente**.



2. En la ventana Contrato de licencia de Visioneer, lea el contrato de licencia. Si acepta los términos, seleccione **Acepto** y haga clic en **Siguiente**.
Si decide no aceptar el contrato de licencia, la instalación finalizará y no se instalará el software OneTouch.
3. Haga clic en **Cerrar** en la ventana Instalación de Visioneer OneTouch finalizada para cerrar y salir del instalador.
4. Una vez instalado OneTouch aparecerá una pantalla de bienvenida mientras se inicializa y busca escáneres instalados. Espere a que esta pantalla desaparezca antes de intentar usar OneTouch.



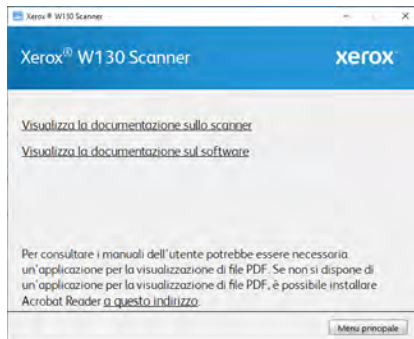
Nota: Si seleccionó otro software para instalar, la instalación de ese software comenzará automáticamente después de hacer clic en **Cerrar** en la ventana de instalación completa. Siga las instrucciones en pantalla para instalar todas las aplicaciones adicionales.

Aplicaciones adicionales disponibles con su escáner

1. Regrese al menú principal y haga clic en **Instalar software**.
2. Si el sistema ya cuenta con una versión del software instalada, la opción se resaltará en color gris. Sin embargo, si hay una nueva versión disponible, podrá descargarla e instalarla.
3. Primero, se debe descargar el software mediante un clic en **Descargar**.
4. Cuando se haya descargado el software, haga clic en **Instalar**.
5. Siga las instrucciones en la pantalla para instalar todas las aplicaciones adicionales.

Ver las Guías del usuario

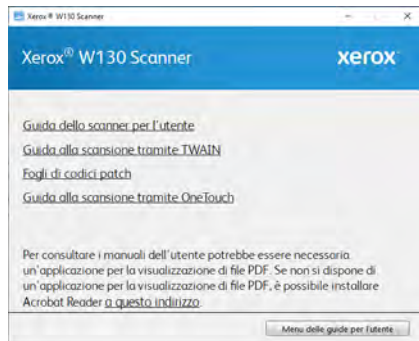
1. Inicie Visioneer Update, diríjase al menú principal y haga clic en **Ver guías del usuario**.



2. Haga clic en "Ver la documentación del escáner" para acceder a las guías de escaneo y a la guía de usuario del escáner para OneTouch y TWAIN.
 - **Guía de usuario del escáner:** Directrices para la configuración, instalación, funcionamiento, mantenimiento, seguridad y garantía del escáner.
 - **Guía de escaneo de OneTouch:** Instrucciones para la configuración y escaneo con OneTouch.
 - **Guía de escaneo de TWAIN:** Instrucciones para el acceso y el escaneo con la interfaz TWAIN.

Haga clic en "Ver la documentación del software" para acceder a las guías del usuario de las aplicaciones de software que se proporcionan con el escáner.

Desde cualquiera de las ventanas de estas guías del usuario, haga clic en el botón de menú Guías del usuario para volver a la ventana principal de guías del usuario, luego seleccione la otra sección de documentación para ver las guías del usuario.



Ventana de documentación del escáner

3. Haga clic en los enlaces de las Guías que desea ver.
4. Cuando termine, haga clic en **Menú principal** para regresar a la ventana Menú principal, y luego haga clic en **Salir**.

Registrar el escáner

Es importante que registre su escáner ya que esto le proporciona acceso al servicio gratuito de soporte telefónico y a las actualizaciones de software para el escáner.

Para registrar su escáner:

Para registrar el escáner, necesitará una conexión activa a Internet. Si no tiene acceso a Internet, puede contactar a nuestro departamento de servicio al cliente. Consulte la tarjeta de soporte técnico que recibió con el escáner para obtener información de contacto de nuestro servicio al cliente.

1. Abra una ventana de Internet Explorer ó de cualquier otro explorador de Internet que esté instalado en la computadora.
2. Visite www.xeroxscanners.com.
3. Haga clic en **Registrar su escáner**
4. Complete el formulario de registro. Todos los campos obligatorios tienen un asterisco (*).
El registro exige una dirección de correo electrónico válida.
5. Se le solicitará ingresar el número de serie del escáner. Puede encontrarlo en la parte posterior del equipo.
6. Luego de llenar el formulario, haga clic en **Registrar** para completar el proceso.

5. Colocación de documentos para escanear

Quite siempre las grapas o los clips de los documentos antes de insertarlos en el alimentador automático de documentos del escáner. Las grapas y los clips pueden atascar el mecanismo de alimentación y rayar los componentes internos. Quite también las etiquetas, los adhesivos o las notas Post-It™ que puedan desprenderse durante el proceso de escaneo y quedar atascados en el escáner. El uso incorrecto aquí descrito anulará la garantía del escáner. Visite a www.xeroxscanners.com, seleccione su producto y, a continuación, haga clic en el enlace "Programa de garantía" para consultar los términos y condiciones de garantía de su escáner.



Tipos de documentos admitidos

Con este dispositivo puede escanear los siguientes tipos de documentos y tarjetas.

- Cantidad máxima de papel en la bandeja de entrada
 - Aproximadamente 500 páginas de 7 ~ 28 lb (27~105 g/m²) de papel de impresión nuevo.
- Tamaño del documento
 - Tamaño mínimo
 - Página única 1.97 x 2.56 pulgadas (50 x 65 mm)
 - Página múltiple 1.97 x 3.35 pulgadas (50 x 85 mm)
 - Tamaño máximo (ancho x largo): 12,1 x 17 pulgadas (308 x 432 mm)
 - Largo máximo con habilitación de documento largo: 236 pulgadas (5994 mm)
Le recomendamos que escanee las páginas de una en una cuando el documento tenga una longitud superior a 432 mm (17 pulgadas).
- Pilas de documentos mixtos
 - De mínimo a máximo del escáner sin la opción "Documento largo" activada
Coloque los documentos de forma que todos los elementos queden centrados en la pila. El sensor de documentos, la separación del papel y los rodillos de alimentación se encuentran en el medio del paso del papel. Los elementos de menor tamaño que no estén centrados no se detectarán. Esto podría provocar problemas de alimentación y atascos de papel.
- Grosor del papel
 - Entrada en U: 27~105 g/m² (7 ~ 28 lb)
 - Entrada recta 27~413 g/m² (7 ~ 110 lb)

Elementos que debe evitar escanear

Los documentos que figuran en esta lista se pueden escanear, pero ha de tener en cuenta que escanear documentos de este tipo acortará la vida del escáner. Será necesario realizar tareas de mantenimiento con más frecuencia y las piezas sometidas a desgaste durarán menos. Estos tipos de documentos provocan atascos más a menudo y los documentos originales podrían sufrir daños. Si finalmente opta por escanear estos tipos de documentos, evite escanear lotes grandes. Este uso no está contemplado en la esperanza de vida útil del escáner y sus piezas sometidas a desgaste y reposición.

Le recomendamos que limite al mínimo o evite escanear por completo los documentos de esta lista.

- Los documentos ondulados, arrugados ó doblados pueden provocar atascos de papel ó que el escáner tome varias páginas a la vez.
- Papel perforado ó agujereado que se pueda romper al pasar por el rodillo de separación.
- Papel revestido ó fotografías cuyo revestimiento se pueda desprender durante el escaneo y dejar residuos en el escáner.
- El papel extremadamente suave, brillante ó muy texturizado puede provocar que los rodillos de alimentación resbalen y hagan que el escáner informe de un atasco de papel.
- El papel autocopiable se puede romper al pasar por el escáner y la presión de los rodillos puede dejar marcas en la página. El revestimiento químico de este papel se desprenderá y adherirá a los rodillos durante el proceso de escaneado, provocando que los atascos de papel y los errores en la alimentación sean más frecuentes.
- El papel parcialmente transparente, como el papel de calco ó cualquier imagen de la cara opuesta de la página ó fondo negro aparecerá en las imágenes escaneadas.

Tipos de documentos inadmisibles

No escanee los siguientes tipos de documentos ya que pueden provocar daños al escáner.

- Elementos que no se encuentren dentro de los tamaños, grosores y pesos admitidos indicados en este documento.
- El papel con forma no rectangular ó irregular hará que el escáner lo detecte e informe de torceduras de documentos ó atascos de papel.
- Papel calco que deje residuos en el escáner y en los rodillos, que lo transferirán al siguiente conjunto de documentos que se escanee.
- Documentos con elementos duros, como cualquier tipo de clip ó grapas.
- Documentos con tinta ó corrector húmedos.
- Papel térmico ó fotosensible.
- Hojas de retroproyector, película plástica, película de cámara y cualquier otro tipo de elemento plástico transparente ó parcialmente transparente.
- Documentos que se hayan pegado con pegamento.
- Tela ó láminas metálicas.

Seleccionar las opciones de alimentación de papel

Existen opciones de alimentación de papel que puede ajustar mediante el panel de control del escáner. Ajuste estas opciones según el tipo de documento que esté escaneando

Ajuste de bandeja: ajusta la altura de la bandeja de entrada según la cantidad de papel existente. El escáner elevará la bandeja de forma automática durante el escaneo, pero si sueles escanear pequeñas tandas de papel, es mejor mantener la bandeja de entrada más alta. Así, no se pierde tiempo ajustando automáticamente la altura durante el escaneo.

Mantenga presionados los botones Simplex y Duplex para abrir el menú LCD del escáner. Utilice los botones de flechas para seleccionar Ajuste de bandeja y el botón Duplex para confirmar la selección. Para el Ajuste de bandeja, utilice los botones de flechas para seleccionar entre 50, 125, 250, 375 o 500 (predeterminado) hojas. Presione el botón Duplex para confirmar la selección y regresar a la pantalla principal de operación.

Seleccionar el paso del papel

Los documentos escaneados pueden salir por la bandeja de salida en la parte frontal del escáner o por la bandeja directa en la parte posterior del escáner. El paso del papel se cambia automáticamente cuando se abre o cierra el paso directo.



Nota: siga estas pautas cuando utilice la bandeja directa.

- Utilice la bandeja directa después de ajustar el nivel de espesor del papel en grueso y cuando los documentos que se van a escanear tengan entre 0,2 y 0,6 mm (7,9 x 23,6 milésimas de pulgada).
- Asegúrese de que haya suficiente espacio en la parte posterior del escáner para que salga el papel.

Escaneo desde el alimentador automático de documentos (ADF)

PREPARACIÓN DE LOS DOCUMENTOS PARA ESCANEAR

- Separe todas las páginas de los documentos tal y como se indica en la siguiente ilustración para asegurarse de que ninguna página queda pegada a otra.



- Doble y alise la pila de documentos para asegurarse de que los bordes horizontales están alineados y así evitar que el papel se tuerza al pasar por el escáner.



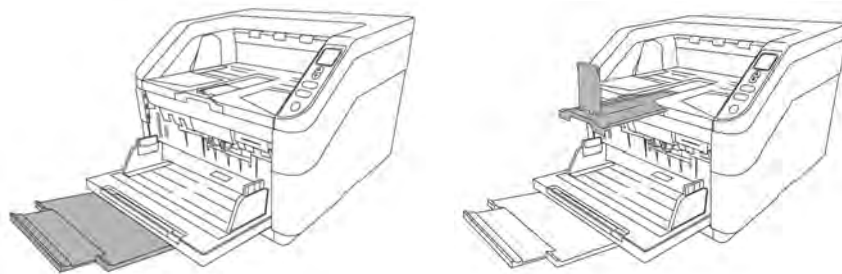
- Apriete los extremos para alinear los bordes delanteros oblicuamente y evitar que el escáner tome varias páginas de una sola vez.



CARGA DE DOCUMENTOS

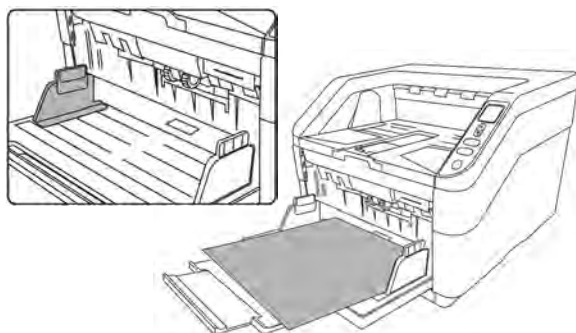
1. Ajuste la guía del papel conforme al ancho del papel y asegúrese de que las bandejas de entrada y de salida estén completamente extendidas.

Levante el tope del papel para asegurarse de que el papel permanezca en el área de salida a medida que sale del escáner.



2. Coloque los documentos *hacia arriba* en el alimentador automático de documentos insertando primero su parte superior.

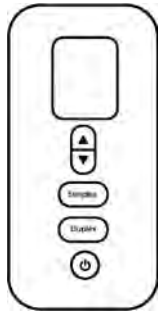
La pila de páginas no debe exceder la altura máxima indicada en la bandeja de entrada.



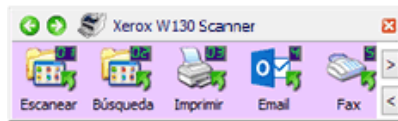
3. Ahora puede escanear los documentos utilizando los botones del escáner, One Touch o una de las otras interfaces de escaneo.

Interfaces de escaneo

- **Panel de control de escáner:** si presiona el botón Simplex o el botón Dúplex en el escáner, los documentos se escanean utilizando las configuraciones de escaneo para la primera función de escaneo de OneTouch.
- **Panel de botones de OneTouch:** utilice esta opción para escanear desde la pantalla de la computadora. Escanear desde el panel de botones en pantalla de OneTouch es lo mismo que presionar un botón del escáner, excepto que hace clic en un icono que representa el botón del escáner.



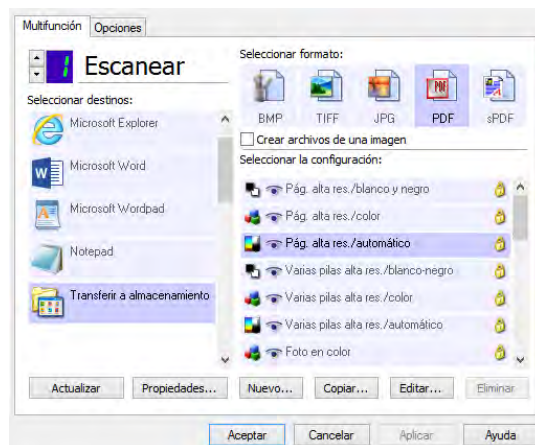
Panel de escáner de control de OneTouch



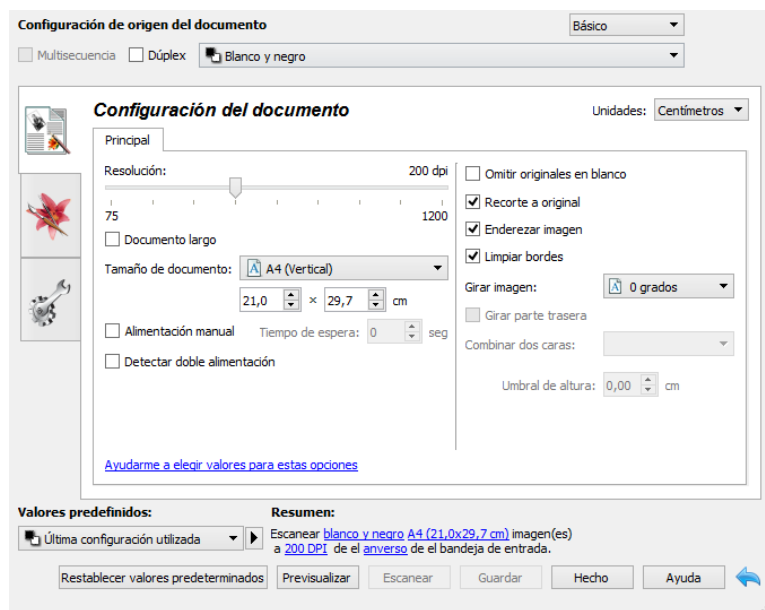
Panel de botones de OneTouch



Consulte la Guía de escaneo de OneTouch, que se encuentra disponible en línea, para ver instrucciones. También puede hacer clic en el botón de **Ayuda** en la ventana de Propiedades de OneTouch para abrir las instrucciones en un navegador de Internet.



- **Interfaz TWAIN y WIA:** esta opción utiliza la interfaz TWAIN del escáner para escanear. Seleccione opciones de escaneo antes de escanear, coloque el documento en el escáner y haga clic en un botón de la ventana de la interfaz TWAIN.



Consulte la Guía de escaneo de TWAIN, que se encuentra disponible en línea, para ver instrucciones. También puede hacer clic en el botón de **Ayuda** en la interfaz de TWAIN para abrir las instrucciones en un navegador de Internet.

- **Interfaz ISIS:** esta opción utiliza la interfaz ISIS para escanear. Consulte el manual de usuario para la aplicación de escaneo ISIS para obtener instrucciones sobre el escaneo con la interfaz ISIS.

6. Mantenimiento

Esta sección incluye información sobre el mantenimiento, la solución de problemas, la desinstalación, las especificaciones del escáner y las piezas de repuesto.

Precauciones de seguridad

Para garantizar el continuo funcionamiento seguro de su equipo Xerox, siga estas pautas de seguridad en todo momento.

Haga lo siguiente

- Utilice guantes protectores cuando limpie el escáner con alcohol isopropílico. El alcohol isopropílico puede irritar la piel sensible.
- Realice el mantenimiento del escáner solamente como se describe en este capítulo.
- Mantenga el escáner y los productos de limpieza lejos de cualquier llama encendida o fuente de calor ya que cualquier tipo de alcohol es inflamable.
- Siga siempre todas las advertencias e instrucciones que se indican en el equipo o que se proporcionan con éste.
- Lleve el escáner a un área con el espacio adecuado para abrir el escáner.
- Si su escáner tiene un cable de alimentación y/o interruptor de alimentación, apague siempre el escáner y desenchufe el cable de alimentación antes de realizar el mantenimiento, a no ser que las instrucciones de mantenimiento a continuación indiquen específicamente que debe dejar el escáner enchufado y encendido.
- Desenchufe siempre el cable USB del escáner antes de realizar el mantenimiento, a no ser que las instrucciones de mantenimiento a continuación indiquen específicamente que deje el escáner enchufado.
- Utilice una pulsera antiestática para evitar descargas electrostáticas al tocar los componentes de metal.
- Mantenga todos los elementos de limpieza, piezas del escáner y accesorios fuera del alcance de los niños.

No haga lo siguiente

- Nunca intente realizar ninguna función de mantenimiento que no se describa específicamente en esta documentación.
- Nunca coloque el equipo cerca de un radiador u otra fuente de calor.
- No utilice nunca pulverizadores en aerosol o aire comprimido, ni intente lubricar las piezas con un pulverizador de aceite o de silicona.
- Nunca repare el escáner en un área donde haya contenedores de líquidos abiertos.
- Nunca derrame ni vierta líquido sobre el escáner o cualquiera de sus componentes.

Propiedades de hardware

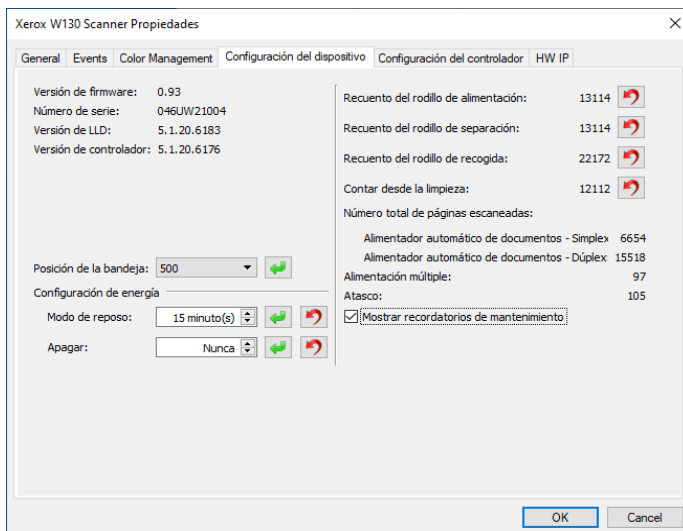
Puede utilizar la página de propiedades del escáner para realizar un seguimiento del mantenimiento del escáner, cambiar algunas opciones de hardware, configurar el comportamiento de la interfaz del escáner y ajustar las opciones de la aplicación que puedan estar disponibles para su escáner.

Para abrir la página de propiedades de hardware del escáner:

- **Windows 7** y versiones posteriores: el Panel de control de Windows, abra **Hardware y sonido** y luego **Dispositivos e impresoras**. Haga clic derecho en el escáner y seleccione Propiedades de escaneo en la lista.

CONFIGURACIÓN DEL DISPOSITIVO

La ficha **Configuración del dispositivo** muestra la información del hardware del escáner. Las opciones de la ficha Configuración del dispositivo estarán disponibles dependiendo de si el hardware del escáner es compatible o no con la característica. Es posible que algunas características descritas en este documento no estén disponibles para el escáner actual. Haga caso omiso de la información acerca de las características que no aparecen en la interfaz de su escáner.



Información del escáner

- **Versión de firmware:** es el número de versión de chip del procesador de hardware actual.
- **Número de serie:** el número de identificación único del escáner.
- **Versión de LLD:** la versión del controlador base del escáner. Esta no es la versión de software de OneTouch, ni las versiones del controlador TWAIN ó WIA.
- **Versión del controlador:** esta la versión del controlador TWAIN del escáner.

Para ver los detalles del escáner y software desde el menú LCD del escáner:

1. Presione los botones Simplex y Duplex durante más de dos segundos para acceder al menú LCD del escáner.
2. Utilice las flechas hacia arriba y abajo para seleccionar la opción Detalles del escáner.
3. Presione el botón Duplex para confirmar la selección.

4. Aparecerán los detalles del escáner: el nombre del modelo, la versión de firmware y el número de serie.
5. Para ver los detalles del software, utilice la flecha hacia abajo, como se indica en el menú LCD. En la pantalla LCD, se mostrará: la versión del controlador, el número de versión de Acuity y el número de versión de One Touch.

Ajustes de energía

- **Modo de reposo:** el modo de reposo es el estado de baja potencia en el que entra el escáner cuando no se utiliza. Puede ajustar el tiempo que desea que espere el escáner hasta que entre en estado de baja potencia.

Haga clic en el botón verde Intro para guardar los cambios del campo Modo de reposo.

Haga clic en el botón rojo Restablecer para restablecer el valor de tiempo de espera predeterminado.

- **Apagar:** introduzca el número de minutos que debe esperar el escáner antes de apagarse automáticamente.

Haga clic en el botón verde Intro para guardar los cambios del campo Apagar.

Haga clic en el botón rojo Restablecer para restablecer el valor de tiempo de espera predeterminado.

Mantenimiento del escáner

- **Contadores:** haga clic en el botón Restablecer junto al contador que desea volver a ajustar en 0.
- **Mostrar recordatorios de mantenimiento:** seleccione esta opción para que se le avise cuando llegue el momento de limpiar ó reemplazar los rodillos. Después de limpiar ó reemplazar los rodillos, haga clic en el botón Restablecer junto a los contadores de rodillos de esta pantalla.

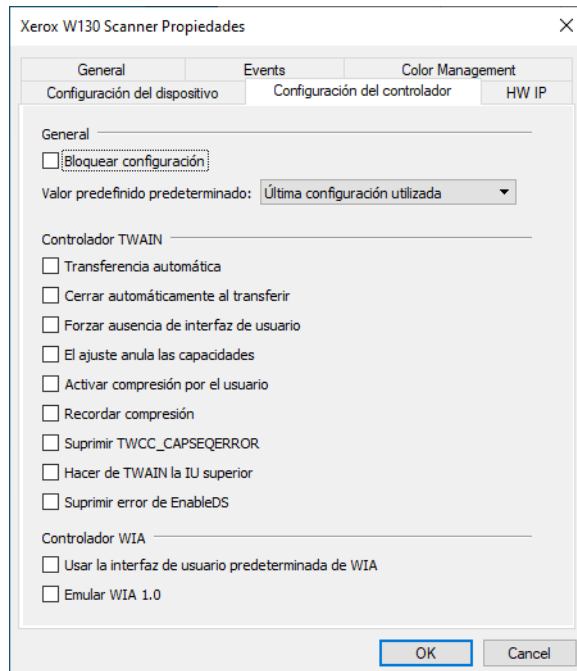
Para ver los contadores desde el menú LCD del escáner:

1. Presione los botones Simplex y Duplex durante más de dos segundos para acceder al menú LCD del escáner.
2. Utilice las flechas hacia arriba y abajo para seleccionar la opción Contadores.
3. Presione el botón Duplex para confirmar la selección.
4. Verá los contadores.

Nota: Solo puede visualizar los contadores desde el menú LCD del escáner: No se pueden reiniciar los contadores desde este menú.

CONFIGURACIÓN DEL CONTROLADOR

Las opciones en este panel le permiten configurar cómo se comportará la interfaz del escáner en algunas situaciones. Consulte la guía de escaneo TWAIN para obtener instrucciones.



Eliminación de atascos de papel

Si el escáner deja de escanear debido a un atasco de papel en el alimentador automático de documentos, utilice el siguiente procedimiento para quitar el papel del escáner.

1. Tire de la apertura de la cubierta del escáner y levante la tapa para abrir el escáner.
No intente quitar una página atascada con la puerta del ADF cerrada.



2. Quite la página atascada del escáner.
3. Cierre la puerta del ADF y continúe escaneando.

Si sólo está visible la parte inferior de la página, deje la puerta del ADF abierta y siga las instrucciones que se indican a continuación para quitar la página de la trayectoria de salida.

Limpieza del escáner

El mantenimiento regular de su escáner puede ayudar a garantizar un rendimiento óptimo continuo.

Limpie con un paño suave y que no desprenda pelusa todas las superficies de plástico del escáner.

LIMPIEZA DEL EXTERIOR DEL ESCÁNER

La acumulación excesiva de polvo alrededor y en el escáner ingresará al equipo durante el proceso de escaneo y obstruirá las aberturas de ventilación. Debe limpiar el exterior del escáner por lo menos una vez al mes para ayudar a limitar la cantidad de polvo acumulada.

1. Apague el escáner.
2. Con un paño de limpieza suave, limpie el cuerpo del escáner, la bandeja de entrada y el área de salida. Asegúrese también de limpiar las ranuras de entrada y de salida del escáner.
3. Si hay acumulación de polvo en las hendiduras alrededor de los botones, utilice el cepillo soplador para quitar el polvo con suavidad.
4. Al terminar, presione el botón de encendido/apagado para volver a encender el escáner.

LIMPIEZA DEL INTERIOR DEL ESCÁNER

La limpieza del interior del escáner ayuda a mantener el escáner en óptimo funcionamiento. Debe limpiar el interior del escáner por lo menos una vez por semana o cuando se hayan escaneado 20.000 páginas. Si frecuentemente se producen atascos de papel, alimentación simultánea de varias páginas u observa líneas en la imagen escaneada, es momento de limpiar el escáner.

Nota: Al limpiar los rodillos, no frote enérgicamente el papel de limpieza hacia adelante y hacia atrás a través del rodillo. Esto destrozará el papel de limpieza y dejará residuos en el escáner.

Precauciones de seguridad

Advertencia: el papel de limpieza de rodillos está humedecido con alcohol isopropílico. Lea y siga estas precauciones para resguardar su seguridad.

- Mantenga el papel de limpieza de rodillos lejos del fuego, los calentadores o cualquier llama abierta o fuente de calor, ya que cualquier forma de alcohol es inflamable.
- Use guantes protectores porque el papel de limpieza de rodillos puede irritar la piel sensible.
- Limpie los rodillos y las áreas de escaneo, tal como se describe en esta sección, sólo con el papel de limpieza de rodillos.
- No deje el papel de limpieza de rodillos ni la bolsa al alcance de los niños.
- Apague siempre el escáner y desconecte los cables de alimentación y USB del escáner antes de usar el papel de limpieza de rodillos.

Preparación

- Necesitará uno de los papeles de limpieza de rodillos que vienen con el escáner. Cada papel de limpieza se debe utilizar sólo una vez. Puede comprar papeles de limpieza de rodillos adicionales en la página Parts & Accessories (Piezas y accesorios) de su escáner en nuestro sitio Web, www.xeroxscanners.com.
- Al limpiar el interior del escáner, debe limpiar simultáneamente todos los rodillos, el vidrio del escáner y las placas de fondo.

- Utilice tijeras para abrir la bolsa del papel de limpieza de rodillos y corte por la línea de puntos.



⚠ ADVERTENCIA: el papel de limpieza de rodillos está humedecido con alcohol isopropílico. Lea y siga estas precauciones para resguardar su seguridad.

LIMPIEZA DE LOS RODILLOS DEL ADF

1. Presione los botones Simplex y Duplex durante más de dos segundos para acceder al menú LCD del escáner.
2. Utilice las flechas hacia arriba y abajo para seleccionar el modo Limpieza.
3. Presione el botón Duplex para confirmar la selección.
4. Tire de la traba de la cubierta del escáner y levante la tapa para abrirlo.



5. Presione el botón Duplex para iniciar la rotación de rodillos. Cada vez que presione el botón Duplex, los rodillos rotarán levemente, lo que permite limpiarlos de forma eficaz.

- La siguiente ilustración muestra la ubicación de los rodillos en el escáner. Utilice papel de limpieza para limpiar todos los rodillos indicados en la ilustración.



Nota: Tenga cuidado al limpiar los rodillos. Todos los rodillos, excepto los rodillos libres, están diseñados para girar sólo en una dirección. NO haga que el rodillo gire a la fuerza en la dirección opuesta. Hacer que gire a la fuerza causará daños y una alimentación incorrecta de las páginas en el escáner.

LIMPIEZA DEL VIDRIO DEL ESCÁNER Y DE LAS PLACAS DE FONDO

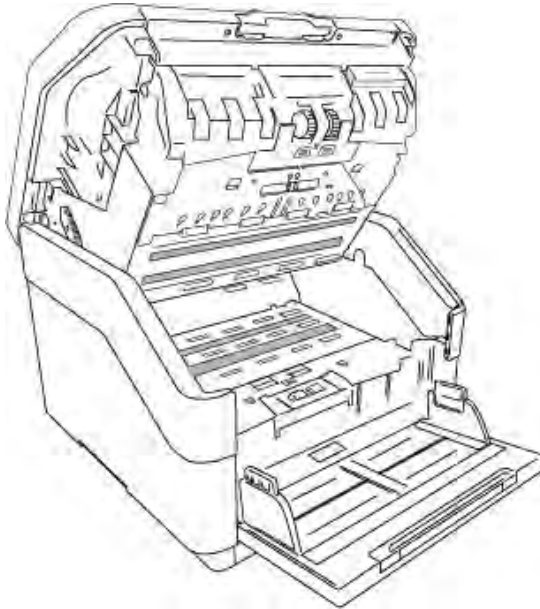
Las placas de fondo se ubican debajo del vidrio del escáner en la parte superior e inferior del escáner. Si ve un mensaje de advertencia que indica que una de las placas de fondo está sucia, simplemente limpie el vidrio del escáner como se indica aquí.

- Tire de la apertura de la cubierta del escáner y levante la tapa para abrir el escáner.



2. La siguiente ilustración muestra la ubicación del vidrio en el escáner.

Utilice un paño suave para limpiar el vidrio. Puede utilizar papel de limpieza de rodillos para limpiar las placas de vidrio si hay residuos pegajosos en la superficie.



LIMPIEZA DE LOS SENSORES DEL PAPEL

El escáner cuenta con varios sensores que detectan el estado del papel cuando está en el escáner. Debe limpiarlos como parte del mantenimiento semanal estándar del escáner.

Nota: No limpie los sensores con el papel de limpieza de rodillos.

Preparación

- Apague el escáner antes de limpiar los sensores.

LIMPIEZA DE LOS SENSORES DEL ADF

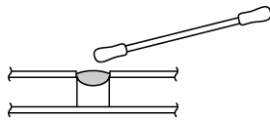
1. Tire de la apertura de la cubierta del escáner y levante la tapa para abrir el escáner.



2. La siguiente ilustración muestra la ubicación de los sensores en el escáner.



3. Con un bastoncillo de algodón limpio y seco, limpie el polvo de los sensores de detección de doble alimentación.



Reemplazar los rodillos

Un rodillo desgastado puede hacer que los documentos se alimenten en ángulo, que se alimenten varias páginas a la vez o que el rodillo no tome el papel al resbalar en las páginas. Si el mantenimiento estándar de limpieza del escáner y reemplazo del ensamblaje de la almohadilla del ADF no resuelven los problemas de alimentación del papel, puede ser necesario reemplazar el escáner.

Si reemplaza los rodillos descritos en esta sección, debe reemplazarlos todos al mismo tiempo. No reemplace solo un rodillo y no el otro.

⚠ ADVERTENCIA: mantenga todas las piezas sustituibles fuera del alcance de los niños. Estas piezas son pequeñas y un niño podría ahogarse con ellas.

Apague el escáner y luego desconecte el cable de alimentación. Tire de la manilla de apertura de la cubierta del escáner para abrirlo.

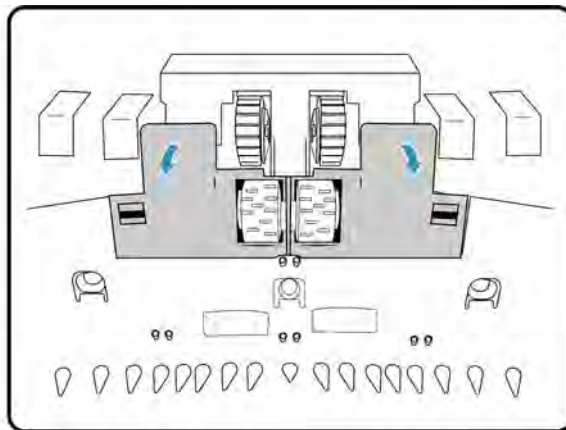


Después de reemplazar los rodillos, cierre el escáner cuidadosamente presionando hacia abajo los dos lados de la cubierta hasta que encaje en su lugar. No cierre la cubierta de golpe.

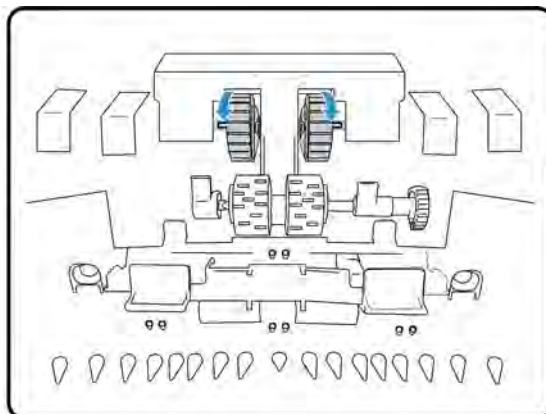
SUSTITUYA EL RODILLO DE RECOGIDA



1. Tire hacia abajo de la cubierta del rodillo de alimentación del papel y tire de ella hacia usted para acceder a los rodillos.

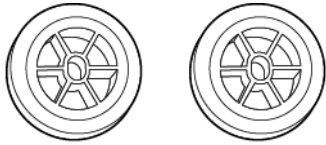


2. Gire cada rodillo hacia usted hasta que vea el brazo de plástico que lo mantiene en su lugar.



3. Saca el rodillo.

4. Deseche los rodillos, no se pueden reparar ni reutilizar.
5. Saque los nuevos rodillos de su empaque.

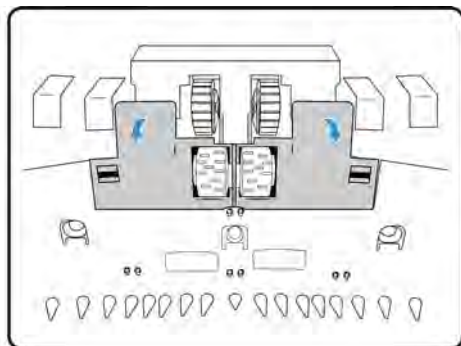


6. Alinee el extremo de la barra con el orificio de los rodillos y deslice los rodillos sobre la barra. Los rodillos harán clic cuando estén bloqueados en su lugar.
7. Levante la cubierta del rodillo y empújela cuidadosamente para fijarla en su lugar. Asegúrese de que todo esté alineado correctamente y de que la cubierta esté completamente cerrada. Si la cubierta no está completamente cerrada, se romperá durante el escaneo y dañará el escáner.

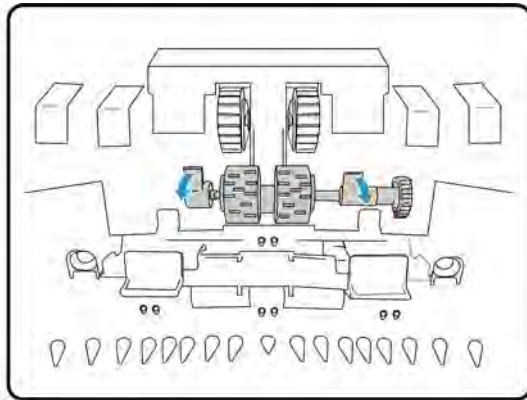
REEMPLAZAR EL MÓDULO DE RODILLOS DE ALIMENTACIÓN



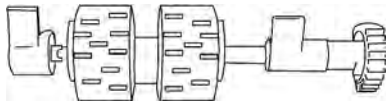
1. Tire hacia abajo de la cubierta del rodillo de alimentación del papel y tire de ella hacia usted para acceder a los rodillos.



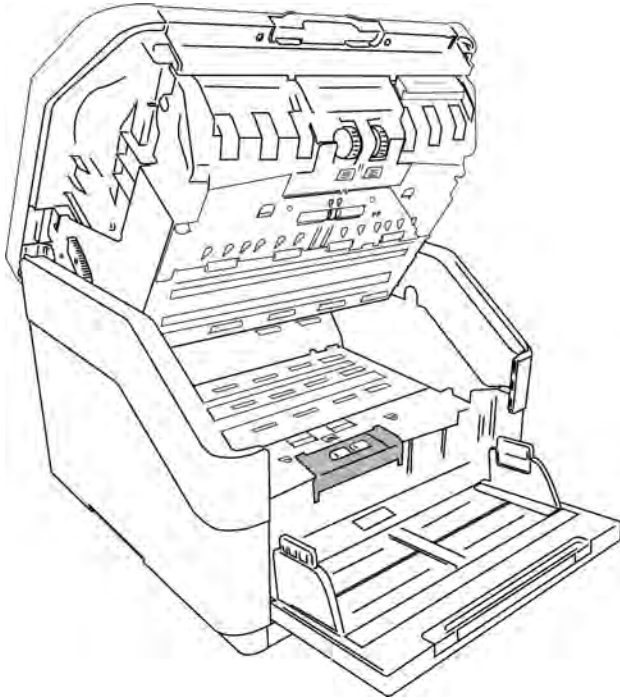
2. Tire hacia abajo de los brazos de plástico que sujetan el rodillo en su lugar.



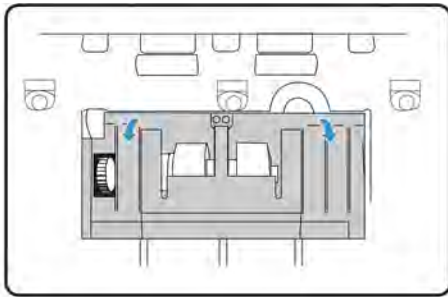
3. Saca el rodillo.
4. Deseche los rodillos, no se pueden reparar ni reutilizar.
5. Saque los nuevos rodillos de su empaque.



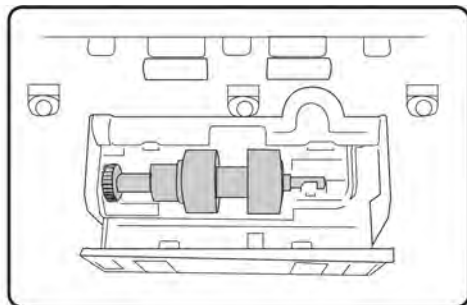
6. Alinee el extremo de la barra con el orificio de los rodillos y deslice los rodillos sobre la barra. Los rodillos harán clic cuando estén bloqueados en su lugar.
7. Levante la cubierta del rodillo y empújela cuidadosamente para fijarla en su lugar. Asegúrese de que todo esté alineado correctamente y de que la cubierta esté completamente cerrada. Si la cubierta no está completamente cerrada, se romperá durante el escaneo y dañará el escáner.

REEMPLAZAR EL RODILLO DE PREVENCIÓN DE DOBLE ALIMENTACIÓN

1. Abra la cubierta del rodillo de prevención de doble alimentación.

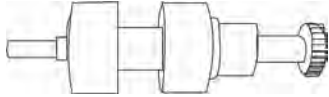


2. Levante el rodillo y extráigalo del escáner.

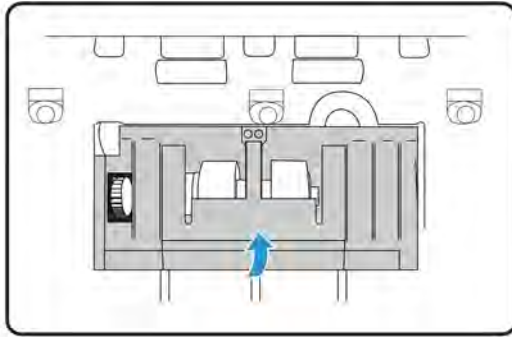


3. Deseche el rodillo, no se puede reparar ni reutilizar.

4. Saque el nuevo rodillo del empaque.



5. Alinee la barra del rodillo con los soportes en el compartimiento de rodillos. Asegúrese de que la ranura del lado derecho de la barra del rodillo esté alineada de manera que se deslice en su lugar en la forma de U del soporte.
6. El rodillo está ubicado correctamente en su lugar cuando no se puede girar la barra metálica del rodillo.
7. Cierre la cubierta del rodillo de prevención de doble alimentación cuando haya terminado.



CÓDIGOS DE ERROR DEL ESCÁNER

La pantalla LCD muestra un código o imagen de error. La tabla a continuación contiene las imágenes, causas posibles y soluciones comunes.

Si no puede resolver el problema mediante los pasos de solución de problemas de esta tabla, consulte la sección "Solución de problemas" en la página 6-21.

Imagen de error	Causa	Solución
	<p>Atasco de papel en el ADF 1</p> <p>El papel se atascó mientras lo procesaba el escáner.</p> <p>Los sensores de documentos están sucios.</p>	<p>Abra el escáner, quite las hojas y, luego, cierre el escáner. Consulte las "Eliminación de atascos de papel" en la página 6-4 para obtener las instrucciones completas.</p> <p>Si el problema persiste, limpie los rodillos y los sensores de papel como se indica en las "Limpieza del escáner" en la página 6-4.</p>




Imagen de error	Causa	Solución
	<p>Atasco de papel en el ADF 2</p> <p>El papel se atascó mientras lo procesaba el escáner.</p> <p>Los sensores de documentos están sucios.</p>	<p>Abra el escáner, quite las hojas y, luego, cierre el escáner. Consulte las "Eliminación de atascos de papel" en la página 6-4 para obtener las instrucciones completas.</p> <p>Si el problema persiste, limpie los rodillos y los sensores de papel como se indica en la sección "Limpieza del escáner" en la página 6-4.</p>
	<p>Atasco de papel en el ADF</p> <p>El papel se atascó mientras lo procesaba el escáner.</p> <p>Los sensores de documentos están sucios.</p>	<p>Abra el escáner, quite las hojas y, luego, cierre el escáner. Consulte las "Limpieza del escáner" en la página 6-4 para obtener las instrucciones completas.</p> <p>Si el problema persiste, limpie los rodillos y los sensores de papel como se indica en la sección «Limpieza del interior del escáner» en las página 6-4.</p>
	<p>Alimentación múltiple</p> <p>Dos páginas ingresaron al escáner al mismo tiempo.</p>	<p>Cuando una hoja de alimentación doble se inserta en el escáner, los sensores la identifican y actúan de acuerdo con la configuración del usuario. Aparecerán tres opciones en el menú LCD del escáner: Ignorar (continuar escaneando), Continuar (reordenar las imágenes y continuar escaneando) o Cancelar el escaneo. Utilice los botones de flechas para seleccionar una opción y el botón Duplex para confirmar.</p> <p>Si elige Continuar, abra el escáner, quite las hojas y, luego, cierre el escáner. Asegúrese de que no haya páginas pegadas.</p> <p>Si el problema persiste, limpie los rodillos y los sensores de papel como se indica en la sección «Limpieza del interior del escáner» en las página 6-4.</p>

Imagen de error	Causa	Solución
	<p>Cubierta del ADF abierta</p> <p>Una de las cubiertas de acceso al escáner está abierta.</p>	<p>Verifique que todas las cubiertas del escáner estén completamente cerradas antes de escanear.</p>
	<p>Error de descarga del firmware</p> <p>La descarga del firmware falló.</p>	<p>Descargue el firmware e inténtelo nuevamente.</p>
	<p>Error de alimentación</p> <p>No se pudo tomar el papel.</p>	<p>Quite el papel de la bandeja de entrada. Agite suavemente los documentos.</p> <p>Cargue el documento de manera que los bordes toquen ligeramente las guías del papel.</p> <p>Vuelva a escanear.</p>
	<p>Error de ventilación 1</p> <p>La ventilación dejó de funcionar.</p>	<p>Apague el escáner. Comuníquese con Servicio técnico y envíe el escáner para su reparación.</p>


Imagen de error	Causa	Solución
	<p>Error de ventilación 2</p> <p>La ventilación dejó de funcionar.</p>	<p>Apague el escáner. Comuníquese con Servicio técnico y envíe el escáner para su reparación.</p>
	<p>Error de ventilación 3</p> <p>La ventilación dejó de funcionar.</p>	<p>Apague el escáner. Comuníquese con Servicio técnico y envíe el escáner para su reparación.</p>
	<p>Se ha detectado un documento engrapado</p> <p>La hoja se dobló cuando se la recogía de la bandeja de entrada o se torció demasiado cuando ingresaba al escáner.</p>	<p>Quite las grapas del documento.</p> <p>Abra el escáner, quite las hojas y, luego, cierre el escáner. Revise todos los documentos y quite todas las grapas.</p> <p>Vuelva a colocar el papel en el ADF y haga clic para volver a escanear.</p>
	<p>USB desconectado</p> <p>El USB se desconectó del escáner o la PC.</p>	<p>Verifique que el cable USB esté bien conectado al escáner y a la computadora.</p>




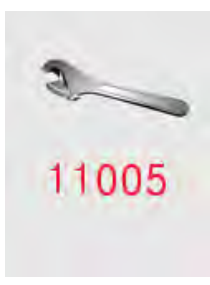
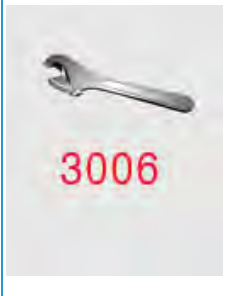
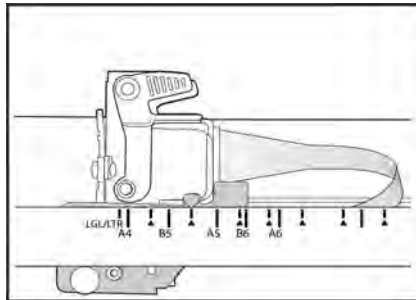
Imagen de error	Causa	Solución
	<p>Bandeja cerrada</p> <p>La bandeja de entrada no está abierta.</p>	<p>Abra la bandeja de entrada.</p>
	<p>Bloqueo de bandeja</p> <p>Este error indica que la bandeja está atascada y no puede moverse. Suele suceder cuando los motores o engranajes deben repararse.</p>	<p>Apague el escáner. Comuníquese con Servicio técnico y envíe el escáner para su reparación.</p>
	<p>Error de prueba de L/E de AFE del ADF</p> <p>El firmware comprueba si el hardware AFE realiza la lectura y escritura de forma normal cuando se inicia.</p> <p>En caso de que no lo haga, el escáner no puede escanear.</p>	<p>Apague el escáner. Comuníquese con Servicio técnico y envíe el escáner para su reparación.</p>
	<p>Exceso en el búfer de entrada del sistema</p> <p>Este error ocurre cuando el ASIC recibe demasiadas imágenes a la vez.</p>	<p>Apague el escáner. Comuníquese con Servicio técnico y envíe el escáner para su reparación.</p>

Imagen de error	Causa	Solución
	<p>Error en la lámpara del ADF</p> <p>La lámpara del ADF dejó de funcionar.</p>	<p>Apague el escáner. Comuníquese con Servicio técnico y envíe el escáner para su reparación.</p>

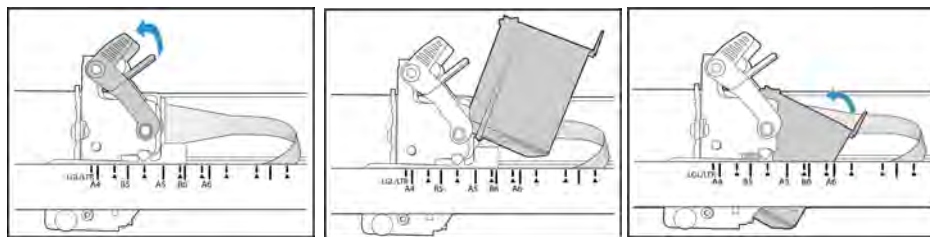
Instalar un cartucho de tinta

Esta sección es solo para el modelo W130 (P/N 97-0130-00A) con la impresora ya instalada.

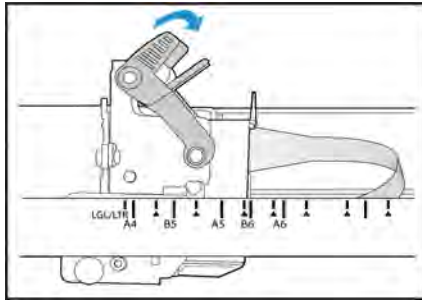
1. Apague el escáner.
2. Abra la puerta de la postimpresora.
3. Retire la cinta protectora del cartucho de tinta.
4. Desplace el carro porta cartuchos de tinta hacia la unidad de impresión.



5. Inserte el cartucho de tinta en el carro como se muestra en el diagrama.



- Baje los brazos en el carro para bloquear el cartucho de tinta en su posición.

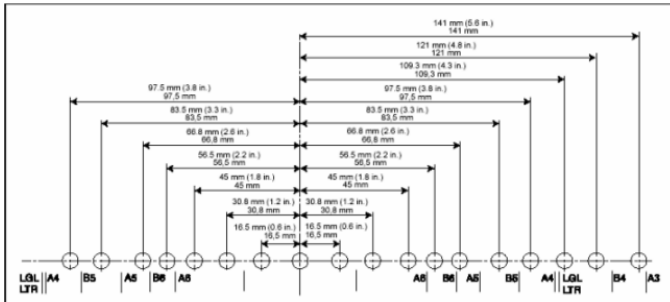
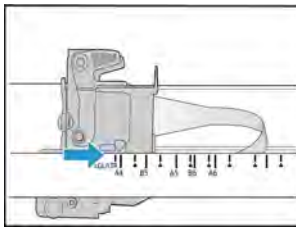


- Realice este procedimiento a la inversa para retirar el cartucho de tinta cuando llegue el momento de reemplazarlo.

Ajustar la posición de impresión

Esta sección es solo para el modelo W130 (P/N 97-0130-00A) con la impresora ya instalada.

Ajuste la posición de inicio horizontal moviendo el carro de tinta en la unidad de impresora. Mueva el carro de tinta hacia la izquierda o hacia la derecha y alinee la lengüeta con la flecha con ancho adecuado del papel indicado en la unidad de impresora. La posición de inicio vertical se ajusta en la interfaz de escaneo que está utilizando.



Solución de problemas

Problema: el escáner no escanea. ¿Cuál es el error? Verifique uno de estos posibles problemas:

- **¿Hay cables sueltos o conectados de manera insegura?** Revise las conexiones de cables. Asegúrese de que los cables estén conectados con seguridad.
- **¿Está encendida la luz de estado del escáner?** Encienda el escáner. Si la luz de estado no se enciende, conecte el suministro de alimentación en otro tomacorriente.

Si utiliza un respaldo de batería UPS o una regleta de conexión, intente conectar el escáner directamente en un tomacorriente.

- **¿Reinició la computadora y el escáner?** Si el papel se atasca en el escáner o si la conexión se interrumpe debido a un error, intente reiniciar la computadora y apagar y encender el escáner.
- **¿Conectó el escáner en un hub USB?** Si utiliza un hub USB para conectar el escáner, intente conectar el cable USB directamente a la parte posterior de la computadora.
No se recomienda utilizar el escáner con un hub USB. Si utiliza un hub, éste debe tener su propio suministro de alimentación.
- **¿Tiene el cable USB una longitud de 6' o menos?** Si utiliza un cable USB de más de 6', se puede interrumpir la conexión con el escáner. La longitud recomendada del cable USB es 6' o menos. El cable USB que viene con el escáner está dentro de este rango.
- **¿Seleccionó otro origen de imágenes en el software de escaneo?** Si usa varios dispositivos de imágenes en su computadora, tales como una cámara, una impresora todo en uno u otro escáner, puede que haya seleccionado otro origen para las imágenes.

Problema: la calidad de las imágenes escaneadas es deficiente. ¿Qué hago?

Hay varios motivos por los que la calidad de la imagen escaneada puede ser deficiente. Es posible que la calidad del documento original no sea buena, el vidrio del escáner puede estar sucio o puede ser necesario un ajuste de sombreado.

- Intente limpiar el escáner. El vidrio del escáner es donde se captura la imagen a medida que la página pasa a través del escáner. Levante la apertura de salida, debajo de la bandeja de entrada, para abrir el escáner. Encontrará un vidrio en el cuerpo del escáner y debajo de la tapa. Tome un paño suave y limpie ambos elementos de vidrio. La sección "Limpieza del vidrio del escáner y de las placas de fondo" en la página 6-7 contiene instrucciones detalladas para limpiar esta parte del escáner..

Problema: ¿Por qué el escáner no funciona luego de una restauración del sistema en Windows?

Es posible que el proceso de restauración del sistema haya dañado algunos de los componentes del controlador. Se recomienda reinstalar el controlador del escáner.

Problema: ¿por qué no funcionan correctamente los botones del escáner luego de escanear con Adquisición de imágenes de Windows (WIA)?

Luego de escanear con la interfaz WIA, debe cerrar la aplicación que estaba utilizando antes de escanear con los botones del escáner. Esto no ocurre al escanear utilizando la interfaz TWAIN o ISIS.

Problema: ¿por qué no funciona el escáner luego de un período de inactividad de varias horas de la computadora?

Para resolver el problema, simplemente apague el escáner y vuelva a encenderlo.

Esto puede ocurrir luego que Windows entra en modo de ahorro de energía e hiberna la computadora en un estado de bajo consumo de energía. Al mover el mouse o al escribir en el teclado, la computadora se "despierta" y se restaura la energía normal del sistema. Esta fluctuación de energía durante el período de hibernación de la computadora puede hacer que el escáner pierda la comunicación con la computadora.

Problema: la instalación no se realiza correctamente. Si la instalación finaliza, el funcionamiento de las opciones de OneTouch del escáner no parece el adecuado.

Una causa probable es que algunos de los programas del controlador ya estén instalados en su computadora para otro escáner. Éstos interfieren con la instalación y con las opciones de OneTouch y es necesario quitarlos y volver a instalar el escáner Xerox. Consulte la documentación que venía con el otro escáner para conocer los pasos necesarios para quitar los programas del controlador.

Problema: si el cable USB se desconecta durante un escaneo, el escáner no se vuelve a conectar cuando se restablece la conexión del cable USB.

Desconecte el cable USB del escáner y vuelva a conectarlo.

Si el escáner no se vuelve a conectar:

1. Desconecte el cable USB del escáner.
2. Reinicie la computadora.
3. Luego del reinicio, vuelva a conectar el cable USB.

Problema: el ordenador sigue mostrando mensajes de error que indican que no hay espacio en el disco duro.

El requisito mínimo de espacio libre en el disco duro es para la instalación del controlador del escáner y un escaneo básico y de baja resolución. Los escaneos de alta resolución proporcionan archivos que pueden tener un tamaño superior a 1 gigabyte. Libere espacio en el disco duro para que el software pueda guardar las imágenes escaneadas.

Problema: mi computadora sigue mostrándome mensajes de error que indican que no hay memoria.

Asegúrese de que su sistema cumpla los requisitos mínimos para usar el escáner.

Problema: OneTouch dejó de funcionar después de la instalación de Internet Explorer en Windows XP.

Éste es un problema conocido. OneTouch deja de responder cuando Internet Explorer se instala después que el escáner. Para resolverlo:

1. Abra la característica Agregar o quitar programas de Windows desde el Panel de control.
2. Busque Windows Internet Explorer y desinstálelo mediante las opciones Cambiar/Quitar. Siga el asistente hasta eliminar por completo el software Internet Explorer.
3. Busque One Touch y desinstálelo mediante las opciones Cambiar/Quitar. Siga el asistente hasta eliminar por completo el programa OneTouch.
4. Desconecte el cable USB del escáner de la computadora.
5. Reinicie la computadora.
6. Instale Internet Explorer.
7. Instale el controlador del escáner.

Problema: Recibo un mensaje de error que indica que el OCR falla cada vez que intento escanear utilizando las características de OCR desde OneTouch.

El software antispyware configurado para ejecutarse siempre puede interferir con la funcionalidad del controlador. Se recomienda desactivar o suspender temporalmente la característica de protección automática durante el escaneo. Cuando el escaneo finalice y el archivo se haya guardado, vuelva a activar la característica de protección automática. No es necesario cerrar el software antispyware.

Problema: el ADF no alimenta las páginas correctamente.

Un rodillo desgastado o sucio puede hacer que los documentos se alimenten torcidos o inclinados, o que entren varias páginas a la vez. En primer lugar, pruebe a limpiar los rodillos como se indica en "Limpieza del interior del escáner" en la página 6-5. Si el problema continúa, puede que haya que cambiar los rodillos de separación o alimentación. Consulte "Reemplazar el módulo de rodillos de alimentación" en la página 6-12 y "Reemplazar el rodillo de prevención de doble alimentación" en la página 6-14.

Problema: El escáner reporta errores de doble alimentación, pero sólo hay una página en el ADF.

Si hay exceso de polvo de papel o suciedad en el sensor de doble alimentación, el escáner reportará falsos errores de doble alimentación. Asegúrese de limpiar el sensor de doble alimentación al limpiar el ADF, tal como se describe en esta sección.

Desinstalación del escáner

Utilice las opciones del Panel de control de Windows para eliminar el controlador del escáner y los módulos, así como otro software proporcionado por el escáner.

Deje el cable USB del escáner conectado al equipo mientras desinstala el controlador del escáner. Desenchufe el cable USB cuando así se le indique en las instrucciones de abajo.

Abra la lista de programas instalados en el Panel de control de Windows.

- Windows 7 y versiones posteriores: Abra Programas y características

Desinstalación del controlador del escáner:

1. En la lista de programas instalados haga clic en Controlador de Escáner Xerox® W130 / W110.
2. Haga clic en el botón **Cambiar** ó **quitar** ó **Desinstalar**.
3. Haga clic en **Sí** cuando se le solicite confirmar que desea quitar el controlador.
El controlador se eliminará del equipo. Cuando finalice la desinstalación del controlador la ventana de progreso se cerrará automáticamente.
4. Apague el escáner y desconecte el cable USB.
5. Reinicie el equipo si así se le pide.

Siga estas instrucciones para eliminar otro software que haya instalado con el escáner. En función del software proporcionado con el escáner y de las aplicaciones que haya instalado con el escáner, la lista de aplicaciones podría incluir:

- OneTouch

- Módulo OCR OneTouch
- Visioneer Capture SE
- Visioneer Organizer AI

Desinstalación de Visioneer Acuity™:

Visioneer Acuity se instala automáticamente con el controlador del escáner desde el disco de instalación. También puede descargar el módulo Visioneer Acuity desde las páginas de soporte de su escáner en www.xeroxscanners.com. Visioneer Acuity es una utilidad con opciones avanzadas de procesamiento de imágenes que mejoran instantáneamente la claridad visual de todo lo que escanee.

1. En la lista de programas instalados seleccione **Visioneer Acuity Assets**.
2. Haga clic en **Sí** cuando se le solicite confirmar que desea quitar el software.


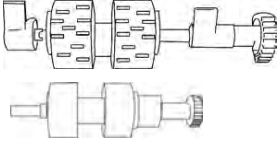

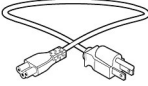
En función del método de instalación y de su modelo de escáner, puede haber varias entradas para Visioneer Acuity en la lista de programas instalados. Las entradas adicionales de esta lista son las bibliotecas de procesamiento de imágenes necesarias para admitir varios modelos de escáner. Estos elementos adicionales se denominarán “Visioneer Acuity Assets” seguidos por un número de versión. En la situación que aquí se describe, cuando desee desinstalar Visioneer Acuity asegúrese de seleccionar y desinstalar Visioneer Acuity. Si desinstala una de las entradas etiquetadas como “asset” tendrá que desinstalar la utilidad principal Visioneer Acuity.

Especificaciones de Escáner Xerox® W130 / W110

Especificaciones del escáner	
Requisitos del documento	
Tamaño mínimo de los elementos	Página única 1.97 x 2.56 pulgadas (50 x 65 mm) Página múltiple 1.97 x 3.35 pulgadas (50 x 85 mm)
Tamaño máximo de los elementos	12,1 x 17 pulgadas (308 x 432 mm)
Capacidad	500 páginas de papel de impresión de 20 lb (80 g/m²)
Grosor del papel	Entrada en U: 27~105 g/m2 (7 ~ 28 lb) Entrada recta 27~413 g/m2 (7 ~ 110 lb)
Especificaciones generales	
Resoluciones ópticas	600 dpi
Resoluciones interpoladas (Firmware/ Hardware)	100, 150, 200, 300, 400, 500 dpi
Resoluciones interpoladas (Visioneer Acuity)	75 y 1200 dpi (estas resoluciones están disponibles si Visioneer Acuity se ha instalado)
Profundidad en bits de salida	Color de 24 bits, escala de grises de 8 bits, bitonal de 1 bit (blanco y negro)
Método de escaneo	Alimentador automático de documentos dúplex (ADF)
Sensor de imagen	Dos CIS (Sensor de imagen de contacto)

Especificaciones del escáner	
Fuente de luz	RGB LED
Interfaz	USB 3.1 (compatible con USB 2.0 y 1.1)
Certificaciones	ENERGY STAR 3, USB 3.1, RoHS, CE, CB, WEEE, UL, C-UL, FCC Clase A, EPEAT (Mínimo bronce)
Temperatura de funcionamiento	41° a 95° F (5° C ~ 35° C)
Humedad relativa	10 % ~ 90 % RPH
Dimensiones del escáner	
Ancho	18,1 pulgadas (460 mm)
Profundidad	30,5 pulgadas (775 mm))
Alto	14,3 pulgadas (362 mm)
Peso	50 lb (22,7 kg)(25 kg)
Información sobre la alimentación	
Adaptador de alimentación	100-240Vac
Consumo de energía	<p>≤ 120 W (en funcionamiento)</p> <p>≤ 25 W (una vez listo)</p> <p>≤ 2,9 W (ahorro de energía después de 15 minutos sin escanear; se puede ajustar mediante el software)</p> <p>≤ 0,3 W (apagado)</p>
Información sobre el cable	
Cable de alimentación	<p>EE. UU.: 3P, 10 A/125 V, L=1800 mm, 3X18AWG, NEGRO, RoHS</p> <p>EUR(CEE): 2P+G, 16 A/250 V, 3C*0,75 mm², L=1800 mm, NEGRO, RoHS</p> <p>GB (BS/PSB): 3P, 3 A/250 V, 3C*0,75 mm², L=1800 mm, NEGRO, RoHS</p>
Cable USB	3,1; 1800 mm, cumple con RoHS
Información sobre el software	
Sistemas operativos admitidos	<p>Microsoft Windows</p> <ul style="list-style-type: none"> – 32 bits o 64 bits, 10 – 32 bits o 64 bits, 7 (Service Pack 1) – 32 bits o 64 bits, 8 / 8.1
Controladores del escáner	TWAIN, WIA, ISIS
Software incluido	<p>Visioneer OneTouch®</p> <p>Visioneer Acuity módulo</p> <p>Visioneer Organizer AI</p> <p>Visioneer Capture</p>

Lista de piezas de Escáner Xerox® W130 / W110

Nombre de pieza	Número de pieza	
Rodillo de recogida	65-2613-000	
Kit de intercambio de rodillos <ul style="list-style-type: none"> • Módulo de rodillos de alimentación • Rodillo de prevención de doble alimentación 	96-X331-000 65-2612-000 65-2614-000	
Cable USB	35-0253-001	
Cable de alimentación	35-0103-001 (US) 35-0104-001 (EUR) 35-0105-001 (UK)	

7. Apéndice A: Información de regulaciones

Normativa básica

ESTADOS UNIDOS (NORMATIVA FCC)



Este equipo ha sido probado y se ha determinado que cumple con los límites para los dispositivos digitales Clase A, de acuerdo con la Parte 15 de las normas de la FCC. Estos límites han sido diseñados para proporcionar protección razonable contra interferencias perjudiciales al operar el equipo en un entorno comercial. Este equipo genera, utiliza y puede irradiar energía de radiofrecuencia y, si no se instala ni utiliza de acuerdo con el manual de instrucciones, puede causar interferencias perjudiciales a las comunicaciones por radio.

La operación de este equipo en un área residencial probablemente cause interferencias nocivas las que, en cuyo caso, el usuario deberá corregir a su propio costo.



ADVERTENCIA:

Para que este equipo funcione cerca de equipos industriales, científicos y médicos (ISM), puede ser necesario limitar la radiación externa de los equipos ISM o tomar medidas especiales de mitigación.

Los cambios y las modificaciones a este equipo que no estén específicamente aprobadas por Xerox pueden anular la autoridad del usuario de usar el equipo.

Es necesario usar cables blindados con este equipo para cumplir con las reglas de la FCC.

UNIÓN EUROPEA

La marca CE que se aplica a este producto, representa la declaración de conformidad de Xerox con las siguientes directivas aplicables de la Unión Europea, a partir de las fechas indicadas:



septiembre 8, 2017	Directiva del Consejo 2014/35/EU enmendada. Aproximación de las leyes de los estados miembros relacionadas con equipos de bajo voltaje
agosto 12, 2016	Directiva del Consejo 2014/30/EU enmendada. Aproximación de las leyes de los estados miembros relacionadas con compatibilidad electromagnética.

Este equipo está certificado como producto LED de Clase 1. Esto significa que no produce radiación láser peligrosa.

Puede obtener una declaración de conformidad completa, que define las directivas y los estándares pertinentes, de su representante de Xerox Limited ó contactando a:

Environment, Health and Safety
Xerox(NL)
Sint Jansweg 15
NL-5928 RC
VENLO

TURQUÍA (NORMATIVA ROHS)

En cumplimiento del artículo 7 (d), certificamos que “se cumple con la normativa EEE”.

(“EEE yönetmeliğine uygundur“)

Normativa sobre la copia de originales

EE.UU.

El Congreso, por ley, ha prohibido la reproducción de los siguientes elementos en ciertas circunstancias. Quien sea responsable de estas reproducciones puede recibir sanciones de multa ó cárcel.

1. Obligaciones ó Valores del Gobierno de los Estados Unidos, tales como:

Certificados de deudas	Moneda del Banco Nacional	Cupones de bonos
Pagarés fraccionados	Certificados de plata	Certificados de oro
Bonos de los Estados Unidos	Pagarés del Tesoro	Pagarés de la Reserva Federal
Pagarés del Banco de la Reserva Federal	Certificados de depósito	Papel moneda

Bonos y Obligaciones de ciertos organismos del gobierno, como FHA, etc.

Bonos. (Los Bonos de Ahorro de EE.UU. pueden ser fotografiados solamente con fines publicitarios asociados con una campaña de venta de dichos bonos.)

Estampillas de Impuestos Internos. (Si es necesario reproducir un documento legal en el que hay estampillas de impuestos canceladas, esto es posible siempre que la reproducción del documento se realice con fines legales.)

Sellos postales, cancelados ó sin cancelar. (Con fines filatélicos, los sellos postales pueden ser fotografiados siempre que su reproducción sea en blanco y negro y sus dimensiones lineales sean inferiores al 75 % ó superiores al 150 % de las del original.)

Giros postales.

Recibos, cheques ó letras de dinero girado por ó para funcionarios autorizados de los Estados Unidos.

Estampillas y otras representaciones de valor, de cualquier denominación, que han sido ó puedan ser expedidas en virtud de cualquier Ley del Congreso.

2. Certificados de compensación ajustada para veteranos de guerras mundiales.
3. Obligaciones ó Valores de cualquier gobierno, banco ó empresa extranjera.
4. Material con derechos de autor, a menos que se haya obtenido permiso del propietario de los derechos ó que la reproducción pueda considerarse de “uso justo” ó dentro de las disposiciones de derechos de reproducción de bibliotecas de la ley de derechos de autor. Es posible obtener más información sobre estas disposiciones en la Oficina de derechos de autor de la Biblioteca del Congreso, Washington, D.C. 20559. Pregunte por la Circular R21.

5. Certificados de ciudadanía ó de naturalización. (Los certificados de naturalización extranjeros pueden ser fotografiados.)
6. Pasaportes. (Los pasaportes extranjeros pueden ser fotografiados.)
7. Papeles de inmigración.
8. Tarjetas de registro del servicio militar.
9. Papeles de inducción en servicio selectivo que incluyan cualquiera de los siguientes datos sobre el registrado:

Ganancias ó ingreso	Estado de dependencia	Antecedentes judiciales
Servicio militar anterior	Condición física ó mental	

Excepción: los certificados de baja del Ejército y de la Marina de EE.UU. pueden ser fotografiados.

10. Distintivos, tarjetas de identificación, pases ó insignias usados por personal militar ó por miembros de los diversos Departamentos Federales, tales como el FBI, el Tesoro, etc. (a menos que la fotografía haya sido ordenada por el director de dicho departamento u oficina.)
11. En algunos estados también se prohíbe la reproducción de lo siguiente: Licencias de automóviles, licencias de conducir, certificados de propiedad de automóviles.

La lista anterior no incluye todo y no se asume responsabilidad por su integridad ó exactitud. En caso de dudas, consulte a un abogado.

CANADÁ

El Parlamento, por ley, ha prohibido la reproducción de los siguientes elementos en ciertas circunstancias. Quien sea responsable de estas copias puede recibir sanciones de multa ó cárcel.

1. Pagarés de banco ó papel moneda actuales.
2. Obligaciones ó valores de un gobierno ó de un banco.
3. Billete ó sello de Hacienda.
4. El sello público de Canadá ó de una provincia, ó el sello de un cuerpo ó autoridad pública en Canadá ó de un tribunal de justicia.
5. Proclamaciones, órdenes, regulaciones ó designaciones, ó notas relacionadas (con la intención de aparentar haber sido impresos por Queen’s Printer for Canada ó por el impresor equivalente de una provincia).
6. Marcas, sellos, envoltorios ó diseños usados por ó a nombre del Gobierno de Canadá ó de una provincia, del gobierno de un estado extranjero ó de un departamento, junta, comisión u organismo establecido por el Gobierno de Canadá ó de una provincia ó de un gobierno de un estado extranjero.
7. Estampillas impresas ó adhesivas usadas con fines de lucro por el Gobierno de Canadá ó de una provincia ó por el gobierno de un estado extranjero.
8. Documentos, registros ó archivos guardados por funcionarios públicos encargados de producir ó emitir copias certificadas de los mismos, en cuyo caso la reproducción aparenta ser una copia certificada de los mismos.
9. Material ó marcas comerciales con derechos de autor de cualquier manera ó tipo sin el consentimiento del propietario de los derechos de autor ó de las marcas comerciales.

La lista anterior se proporciona para su conveniencia y ayuda, pero no incluye todo y no se asume responsabilidad por su integridad ó exactitud. En caso de dudas, consulte a un abogado.

OTROS PAÍSES

La copia de algunos documentos puede ser ilegal en su país. Quien sea responsable de estas reproducciones puede recibir sanciones de multa ó cárcel.

- Billetes en circulación
- Pagarés de banco y cheques
- Bonos y garantías bancarios y gubernamentales
- Pasaportes y tarjetas de identificación
- Material ó marcas comerciales con derechos de autor sin el consentimiento del propietario
- Sellos postales y otros instrumentos negociables

Nota: Esta lista no incluye todo y no se asume responsabilidad por su integridad ó exactitud. En caso de dudas, contacte a un asesor legal.

8. Apéndice B: Información de cumplimiento

Reciclaje y eliminación del producto

EE.UU. Y CANADÁ

Si está programando la eliminación del producto Xerox, tenga en cuenta que el producto puede contener plomo, mercurio, perclorato y otros materiales cuya eliminación puede estar normada debido a consideraciones ambientales. La presencia de estos materiales concuerda completamente con las normas mundiales vigentes en el momento en que el producto se puso en el mercado. Para obtener información sobre reciclaje y eliminación, contacte a las autoridades locales. En los Estados Unidos, también puede consultar el sitio Web de Electronic Industries.

Material de perclorato: este producto puede contener uno ó más dispositivos que contienen perclorato, como baterías. Es posible que se aplique un manejo especial, consulte:

<https://dtsc.ca.gov/perchlorate/>.

UNIÓN EUROPEA

Cumplimiento con RoHS y con WEEE

Este producto cumple con las reglas de RoHS de la Directiva del Parlamento y del Consejo europeos sobre las restricciones del uso de ciertas sustancias peligrosas en equipos eléctricos y electrónicos (2011/65/EU), y con la Directiva de desperdicios de equipos eléctricos y electrónicos (WEEE) (2012/19/EU).

Algunos equipos se pueden usar tanto en aplicaciones domésticas como en aplicaciones profesionales/comerciales.

Entorno profesional/comercial

La aplicación de este símbolo en su equipo es una confirmación de que debe eliminarlo en conformidad con los procedimientos nacionales acordados. De acuerdo con la legislación europea, los equipos electrónicos y eléctricos cuya vida útil terminó y que están sujetos a eliminación, se deben manejar en conformidad con los procedimientos acordados.



ENERGY STAR para EE.UU.

Escáner Xerox® W130 / W110 está calificado como dispositivo ENERGY STAR bajo los Requerimientos del programa ENERGY STAR para Equipos de digitalización de imágenes.



ENERGY STAR y el símbolo de ENERGY STAR son marcas registradas en los Estados Unidos. El programa de equipos de digitalización de ENERGY STAR es un esfuerzo desarrollado conjuntamente por los gobiernos de EE.UU., la Unión Europea y Japón, y la industria de equipos de oficinas para promover copiadoras, impresoras, máquinas de fax, máquinas multifuncionales, computadoras personales y monitores con un uso eficaz de la energía. La reducción del consumo de energía de los productos ayudará a combatir el smog, la lluvia ácida y los cambios a largo plazo en el clima al disminuir las emisiones que produce la generación de electricidad.