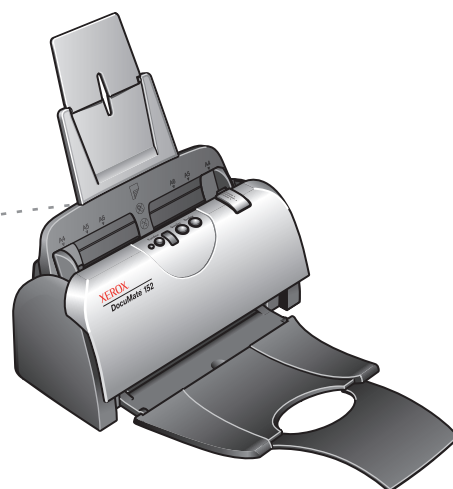


XEROX

DocuMate™ 152

Руководство по установке сканера DocuMate 152



XEROX®

DocuMate™ 152

Руководство по установке
сканера
DocuMate 152



© 2007 Visioneer, Inc.

Воспроизведение, изменение или перевод без предварительного письменного разрешения запрещены, за исключением случаев, разрешенных законом об авторских правах.

XEROX® является торговой маркой корпорации Xerox Corporation в США и/или в других странах и может быть использована по лицензионному соглашению. DocuMate® является зарегистрированной торговой маркой корпорации Xerox Corporation и может быть использована по лицензионному соглашению. Все названия и номенклатурные номера продуктов Xerox в данной публикации являются торговыми марками корпорации Xerox Corporation.

Название и логотип Visioneer являются зарегистрированными торговыми марками Visioneer, Inc. Названия и логотипы PaperPort и OmniPage Pro являются зарегистрированными торговыми марками Nuance Communications, Inc. Название и логотип NewSoft Presto! BizCard являются зарегистрированными торговыми марками NewSoft Technology Corporation в США и/или в других странах. X1® Enterprise Client является зарегистрированной торговой маркой X1 Technologies, Inc. Kofax®, Virtual ReScan® и VRS™ являются зарегистрированными торговыми марками Kofax Image Products, Inc. Adobe®, Adobe® Reader®, Acrobat® Reader®, Adobe® Acrobat®, и логотип Adobe® PDF® являются зарегистрированными торговыми марками Adobe Systems Incorporated в США и/или других странах. В программном обеспечении данного продукта будет отображаться логотип Adobe PDF. Полный доступ к функциям ПО Adobe возможен лишь в случае, если на вашем ПК установлен какой-либо из продуктов Adobe.

Microsoft является зарегистрированной торговой маркой Microsoft Corporation в США. Windows и SharePoint® являются зарегистрированными торговыми марками Microsoft Corporation. ZyINDEX является зарегистрированной торговой маркой ZyLAB International, Inc. ZyINDEX toolkit portions, © 1990-1998, ZyLAB International, Inc. Все права защищены. Все другие продукты, упомянутые в данном документе, могут являться торговыми марками соответствующих компаний.

Visioneer оставляет за собой право изменять представленную информацию без уведомления и каких-либо обязательств. Описанное ПО предоставляется на основе лицензионного соглашения. Использование и создание копий описанного ПО может осуществляться в соответствии с этим соглашением. Создание копий ПО на каком бы то ни было носителе является незаконным, если иное не оговорено в лицензионном соглашении. Никакая часть данного документа не может быть воспроизведена или передана в какой-либо форме или какими-либо средствами, электронными или механическими, включая фотокопирование, запись или системы хранения и поиска информации, не может быть переведена на другой язык в каких-либо иных целях, кроме личного использования и в соответствии с особыми условиями лицензионного соглашения без письменного разрешения Visioneer.

Шифр компонента: 05-0692-300

Уведомление об ограниченных правах

Использование, копирование или разглашение информации подпадает под ограничения подраздела (с)(1)(ii) статьи 52.227-FAR14 соглашения о Правах на Техническую Информацию и Компьютерное Программное обеспечение. Материалы, отсканированные данным продуктом, могут быть защищены федеральным законом или другими нормативными актами, такими как, например, закон об авторском праве. Покупатель несет индивидуальную ответственность за несоблюдение этих законов и правил.

Содержание

Поздравляем с удачной покупкой!

Комплект поставки	1
Сканер Xerox DocuMate 152	2
Необходимо для работы сканера	3
Документация	3

Установка

Предварительные операции	4
Шаг 1. Сборка сканера	5
Шаг 2. Установка программного обеспечения	7
Шаг 3. Подключение электропитания	13
Шаг 4. Подключение кабеля USB и включение питания	14
Дополнительные приложения, которые могут поставляться со сканером	17
Просмотр руководств пользователя	19
Регистрация сканера и проверка обновлений	21

Сканирование

Загрузка и сканирование документов	23
Перед сканированием проверяйте настройки сканирования	25
Сканирование с помощью панели быстрого запуска	26
Использование панели быстрого запуска	27
Настройки панели быстрого запуска по умолчанию на сканере	30
Настройка кнопок быстрого запуска	31
Окно свойств панели быстрого запуска	31
Выбор новых настроек для кнопки	34
Настройка свойств целевого приложения	36
Выбор параметров формата документа и страницы	43
Переименование кнопки панели быстрого запуска	47
Выбор параметров кнопки панели	48
Создание новой конфигурации сканирования	51
Редактирование или удаление конфигураций сканирования	58
Настроить перед сканированием	60
Сканирование с помощью оптической системы распознавания текста (OCR)	63
Сканирование в форматах sPDF или nPDF и поиск текста	65
Сканирование и запись на компакт-диск	67
Сканирование с пересылкой событий	69
Создание веб-страниц в формате HTML из отсканированных документов	71
Перемещение отсканированных документов в место хранения	73
Проверка аппаратного обеспечения сканера и настройка функции энергосбережения лампы сканера	81

Сканирование с помощью интерфейса TWAIN в программе PaperPort

Получение доступа к интерфейсу TWAIN в программе PaperPort	84
Сканирование с использованием интерфейса TWAIN	87
Просмотр конфигурации устройства	92

Настройка PaperPort для работы со сканером	93
Сканирование с использованием интерфейса WIA	
Точная настройка системы сканирования	100
Техническое обслуживание	
Устранение замятия бумаги	102
Очистка устройства автоматической подачи документов	103
Замена комплекта панели ADF	104
Замена узла валика	106
Поиск и устранение неисправностей	109
Коды световых индикаторов состояния при неисправности	112
Деинсталляция сканера	114
Деинсталляция сканера и ПО One Touch	114
Деинсталляция ПО PaperPort и OmniPage	114
Установка другого драйвера	115
Спецификации сканера Xerox DocuMate 152	116
Список запчастей Xerox DocuMate 152	117
Объявления	119
В США это нелегально	119
В Канаде это нелегально	120
Федеральная комиссия по средствам связи (США)	121
Стандарт Energy Star в США	122
Соответствие стандартам RoHS и WEEE	122
Переработка и утилизация продукта в США	122
Указатель	123

Поздравляем с удачной покупкой!

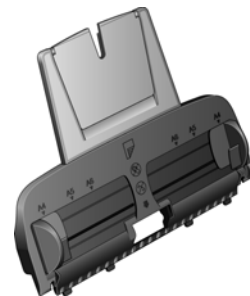
Новый сканер Xerox DocuMate 152 позволяет быстро выполнить одно- или двухстороннее сканирование стопки цветных, полутоновых или черно-белых документов и сохранять их электронное изображение на компьютере.

Комплект поставки

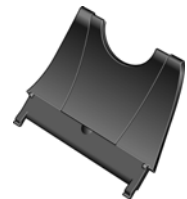
Приступая к сборке сканера и установке ПО, проверьте наличие всех компонентов комплекта поставки. В случае, если какие-либо из частей отсутствуют или повреждены, свяжитесь с продавцом, у которого приобретен сканер.



Сканер Xerox DocuMate 152



Лоток подачи



Выводной лоток



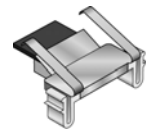
USB-кабель



Кабель питания



Блок питания



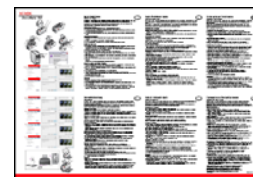
Съемная панель ADF



Установочный DVD-диск



Наклейка для кнопок

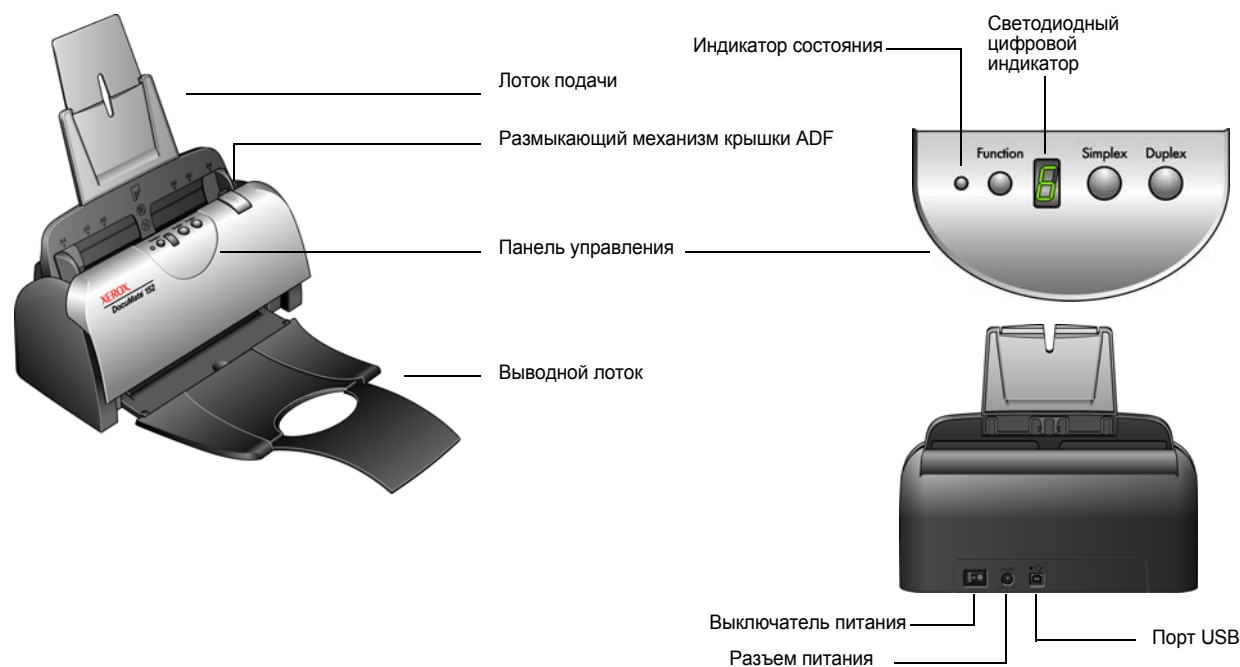


Руководство по быстрой установке



Карта технического поддержки

Сканер Xerox DocuMate 152



Лоток подачи — фиксирует положение документов. Направляющий механизм в лотке подачи бумаги можно подстраивать под ширину документов.

Размыкающий механизм крышки ADF — открывает крышку ADF.

Панель управления — кнопки запуска сканирования.

Выводной лоток — фиксирует положение документов после сканирования с помощью устройства автоматической подачи документов (ADF).

Индикатор состояния — показывает текущее состояние сканера. Зеленый цвет индикатора показывает, что сканер доступен или выполняется сканирование. Мигающий зеленый индикатор указывает, что сканер готов к сканированию. Дополнительные сведения об индикаторах состояния см. в разделе "Коды световых индикаторов состояния при неисправности" на странице 112.

Кнопка "Функция" — выбор настроек сканирования для кнопок "Одностороннее сканирование" и "Двухстороннее сканирование". Нажмите кнопку для переключения между параметрами.

Светодиодный цифровой индикатор — показывает текущие настройки сканирования для кнопок "Одностороннее сканирование" и "Двухстороннее сканирование". Текущие настройки сканирования включают разрешение, тип файла, яркость, выбор цветной или черно-белой печати, место назначения и т.д.

Кнопка "Двухстороннее сканирование" — нажмите для сканирования двухстороннего документа.

Кнопка "Одностороннее сканирование" — нажмите для сканирования одностороннего документа.

Выключатель питания — включение/выключение питания.

Разъем питания — подключение к сканеру кабеля питания.

Порт USB — подключение сканера к компьютеру.

Необходимо для работы сканера

IBM-совместимый ПК с процессором Pentium 4 или эквивалентным AMD, оснащенный следующими устройствами:

- DVD-дисковод
- Доступный порт USB
- ОС Microsoft® Windows®: Windows 2000 (с пакетом обновления 4), Windows XP (с пакетом обновления 1 и 2) или Windows Vista
- *Windows 2000 и XP:* Оперативная память не менее 512 МБ
Windows Vista: Оперативная память не менее 1 ГБ
- 350 МБ свободного места на жестком диске

Монитор VGA или SVGA

Рекомендуемые настройки монитора:

- Качество цветопередачи High Color (с 16-битным кодированием) или True Color (с 24-битным или 32-битным кодированием)
- Разрешение не менее 800 x 600 пикселей

Настройка цветопередачи и разрешения монитора:

- Откройте панель управления Windows
- Дважды щелкните значок, "**Дисплей**", затем перейдите на вкладку "**Настройки**"

Документация

Со сканером поставляется следующая документация:

- "Руководство по быстрой установке" — сокращенная инструкция по установке.
- "Руководство пользователя для сканера Xerox DocuMate 152" – подробное руководство на DVD-диске по установке, сканированию, настройке и техническому обслуживанию сканера.
- Руководство пользователя приложения PaperPort — на установочном DVD-диске; содержит подробное описание характеристик и конфигурации приложения PaperPort.
- "Интерактивная справка" — сведения о конфигурации сканера, интерфейсам TWAIN, WIA и приложении PaperPort.

Установка

Процедура установки проходит быстро и состоит из четырех шагов:

1. Сборка сканера
2. Установка ПО
3. Подключение электропитания
4. Подключение кабеля USB и включение питания

Предварительные операции

Перед началом установки проверьте следующие аспекты.

- **Информация в настоящем руководстве может описывать программное обеспечение, которое не входит в комплект поставки данного сканера. Не обращайтесь на информацию, не относящуюся к программному обеспечению, не применимому к данному сканеру. Для обновления программ к сканеру Xerox DocuMate 152 посетите веб-узел www.xeroxscanners.com.**
- **В случае, если на компьютере во время процедуры установки работают приложения защиты от вирусов и шпионских программ, могут следовать предупреждения и сообщения с запросом о продолжении установки. Хотя сообщения эти могут варьироваться в зависимости от используемых программ, в каждом случае нужно будет подтвердить продолжение установки. В качестве альтернативы можно выключить приложения защиты от вирусов и шпионских программ перед началом установки программного обеспечения сканера, но по завершении необходимо вновь запустить эти программы.**
- **Если какой-либо сканер уже был подключен к компьютеру, рекомендуется удалить стандартный драйвер сканирующего устройства перед установкой программного обеспечения для сканера Xerox DocuMate 152. Не рекомендуется одновременное подключение для работы вместе с Xerox DocuMate 152 другого сканера, так как существует вероятность потери функциональности одного или сразу обоих устройств. Можно удалить эти программы через панель управления Windows в разделе "Установка и удаление программ". Для удаления драйверов и программ другого сканера обратитесь к прилагающемуся к нему руководству.**
- **При работе с Windows Vista может открыться окно управления доступом пользователя Vista, предлагающее подтвердить изменения системы. Нажмите кнопку "Продолжить" для начала установки.**

Шаг 1. Сборка сканера

Чтобы собрать сканер:

1. Удалите со сканера защитный упаковочный пенопласт и пластиковый пакет.
2. Осмотрите устройство автоматической подачи документов и осторожно удалите из него все частицы пенопласта. Не закрывайте крышку, чтобы получить доступ к лотку подачи.

Удалите все частицы пенопласта внутри сканера

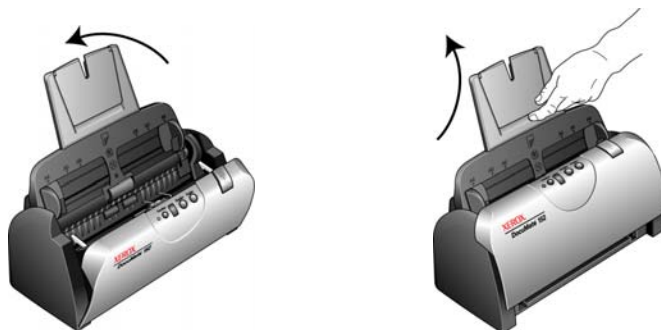


ПРИМЕЧАНИЕ: Лоток подачи и вводной лоток можно смонтировать после установки ПО, если мешают подключить USB-кабель и кабель питания.

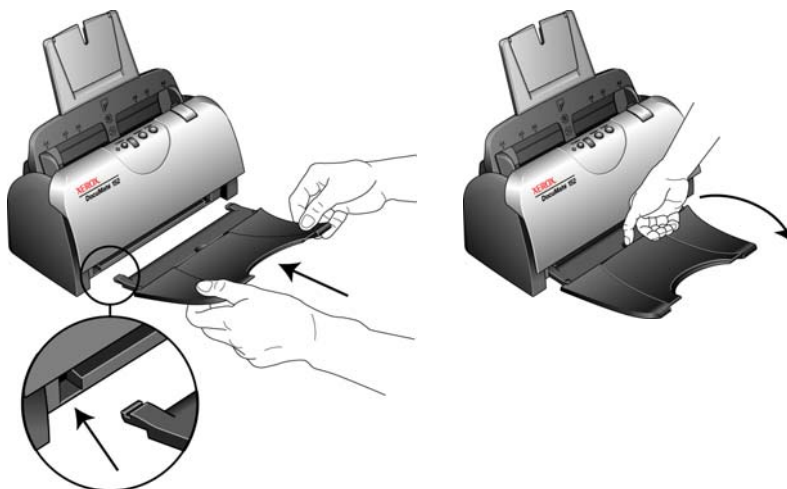
3. Выровняйте направляющие на лотке подачи с пазами в сканере и сдвиньте лоток вниз на место. Вставьте расширитель направляющего механизма в лоток подачи.



4. Вставьте со щелчком направляющий механизм подачи бумаги. Закройте крышку сканера. Чтобы удлинить направляющий механизм подачи бумаг, выдвиньте его вверх.



5. Вставьте контактные штыри, расположенные по бокам выходного лотка, в соответствующие отверстия в корпусе сканера. Выдвиньте расширитель на выводном лотке до полной длины.



6. Перейдите к "Шаг 2. Установка программного обеспечения".

Шаг 2. Установка программного обеспечения

Установка программного обеспечения:

1. Запустите Windows и закройте все приложения.
2. Вставьте DVD-диск с программным обеспечением в DVD-дисковод на своем компьютере.



Программа с компакт-диска запустится автоматически.

ПРИМЕЧАНИЕ: Если не последовал автоматический запуск, проверьте следующее.

- Убедитесь, что дверца DVD-дисковода полностью закрыта.
- Проверьте, что DVD-диск вставлен в дисковод правильной стороной (маркировкой вверх).

Для ручного запуска программы с DVD-диска выполните следующие операции.

- Откройте в Windows окно "Мой компьютер". Это можно сделать, дважды щелкнув значок **"Мой компьютер"** на рабочем столе.
- Дважды щелкните значок DVD-дисковода.
- После этого должно открыться окно установки ПО с DVD-диска.

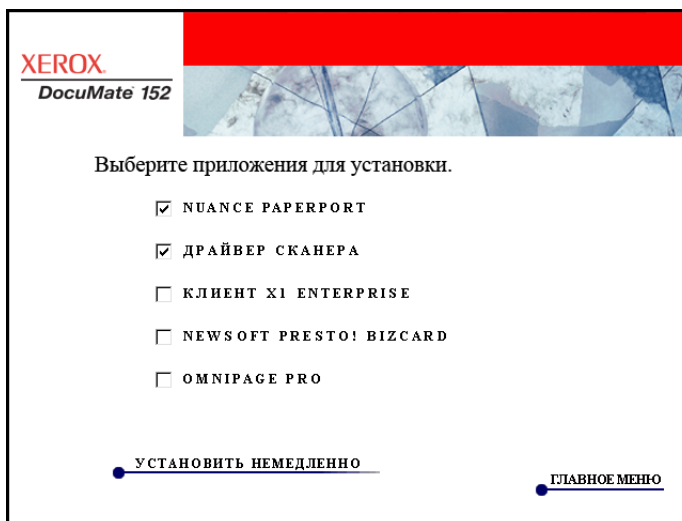
Если меню не открылось, выполните следующие действия.

- В списке файлов, находящихся на DVD-диске, выберите START32.EXE и дважды щелкните его.

3. В главном меню выберите "Установить программы".



4. Убедитесь, что установлены флажки **Nuance PaperPort®** и **Драйвер сканера**.



ПРИМЕЧАНИЕ: В зависимости от программного обеспечения, поставляемого со сканером, список, показанный в окне ниже, может несколько отличаться.

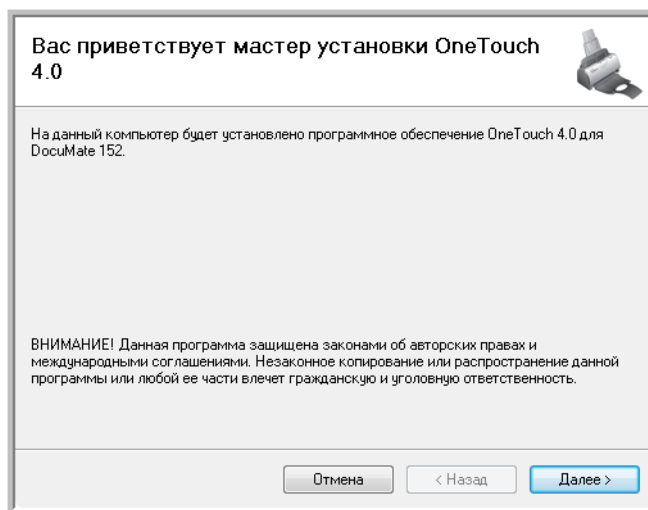
5. Нажмите кнопку "Установить сейчас".

Начнется установка приложения PaperPort.

1. Откроется окно выбора языка. Щелкните стрелку раскрывающегося меню и выберите нужный язык. Нажмите кнопку **ОК**.
Откроется начальное окно установки приложения PaperPort.
2. В окне приветствия программы PaperPort выберите **"Далее"**.
Установка PaperPort удалит существующую версию программы, и будет установлена последняя версия с сохранением всех предыдущих пользовательских файлов PaperPort.
3. Прочитайте лицензионное соглашение приложения PaperPort, выберите **"Я принимаю положения этого соглашения"**, а затем нажмите кнопку **"Далее"**. Если условия лицензионного соглашения не будут приняты, программа установки завершит работу и приложение PaperPort установлено не будет.
4. В окне сведений о клиенте оставьте текущие значения или введите новую информацию, затем нажмите кнопку **"Далее"**.
5. В окне "Тип установки" выберите тип установки по умолчанию и нажмите **"Далее"**.
6. Нажмите **"Установить"**, чтобы начать установку.
Напоминание. Если на компьютере в данный момент работают антивирусные программы или приложения защиты от программ-шпионов, могут последовать сообщения для подтверждения установки. Выберите подтверждение для продолжения процесса установки.
7. В окне регистрации продукта выполните одно из следующих действий.
 - Выберите **"Зарегистрироваться через Интернет"**, нажмите кнопку **"ОК"** и следуйте инструкциям для регистрации.
 - Выберите **"Печать регистрационной формы"**, нажмите кнопку **"ОК"** и следуйте инструкциям, чтобы заполнить и напечатать регистрационную форму.
 - Выберите **"Напомнить через 7 дней"** и нажмите кнопку **"ОК"**.
8. В завершающем окне мастера установки нажмите кнопку **"Готово"**.
Если откроется окно с запросом перезагрузить компьютер, нажмите кнопку **"Перезагрузить"**.

Начинается установка драйвера сканера.

1. Открывается окно приглашения мастера установки One Touch 4.0.



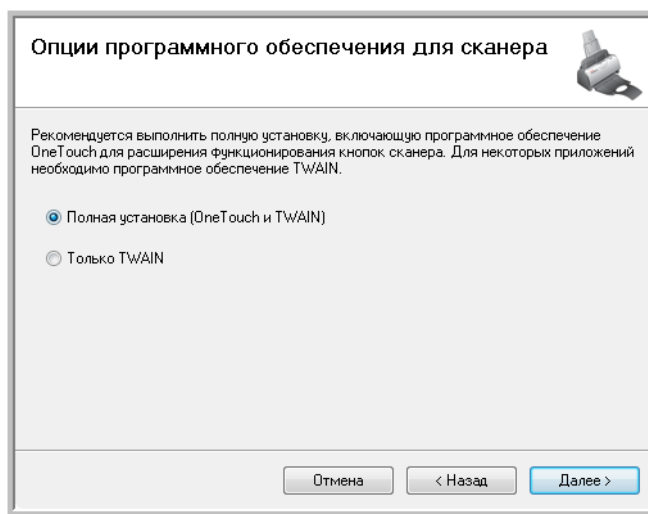
2. Нажмите **"Далее"**.
3. Ознакомьтесь с лицензионным соглашением Xerox. Чтобы принять условия, выберите **"Принимаю"**, а затем нажмите **Далее**.

Если условия не будут приняты, программа установки завершит работу и драйвер сканера установлен не будет.

В следующем окне представлен список драйверов, которые можно установить для сканера.

Примечание. Некоторые параметры, перечисленные в этом окне, могут быть недоступны на момент покупки сканера.

Посетите веб-узел www.xeroxscanners.com с последними обновлениями.



4. Выберите нужный параметр.

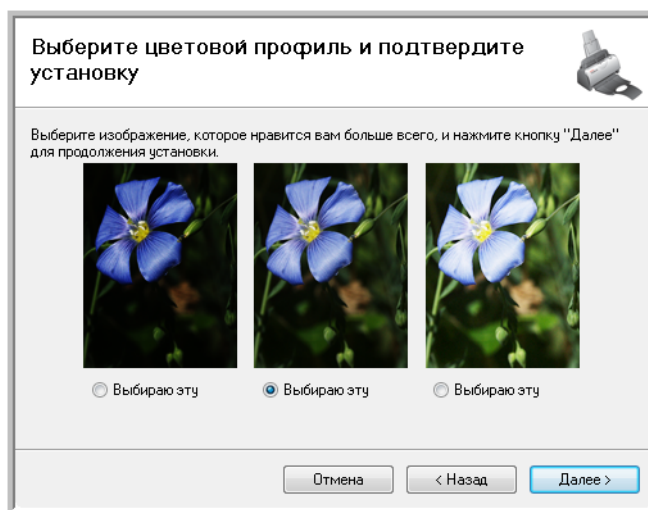
ПРИМЕЧАНИЕ: Если компьютер работает под управлением Windows XP или Windows Vista, интерфейс WIA для сканирования всегда будет доступен независимо от того, какой вариант был выбран на данном этапе установки.

- **Полная установка (One Touch и TWAIN)** является **рекомендуемым** типом установки. При этом устанавливается программа One Touch 4.0 с необходимыми для работы сканера драйверами. Также устанавливается интерфейс сканирования для драйвера TWAIN. Выбор этого режима установки означает возможность использования нескольких различных способов сканирования (информацию по этим способам см. далее в настоящем руководстве пользователя).
- **Только TWAIN** — будет установлен только драйвер TWAIN. Программа One Touch 4.0 Monitor не запустится и функции быстрого запуска будут недоступны. Применение драйвера TWAIN возможно только в приложениях с соответствующим интерфейсом. Также будет недоступно управление сканированием с помощью кнопок на панели сканера.

ПРИМЕЧАНИЕ: Если позже потребуется изменить установленные драйвера, сначала необходимо удалить текущие драйверы сканера. См. раздел "Установка другого драйвера" на странице 115.

5. Нажмите кнопку **"Далее"**.

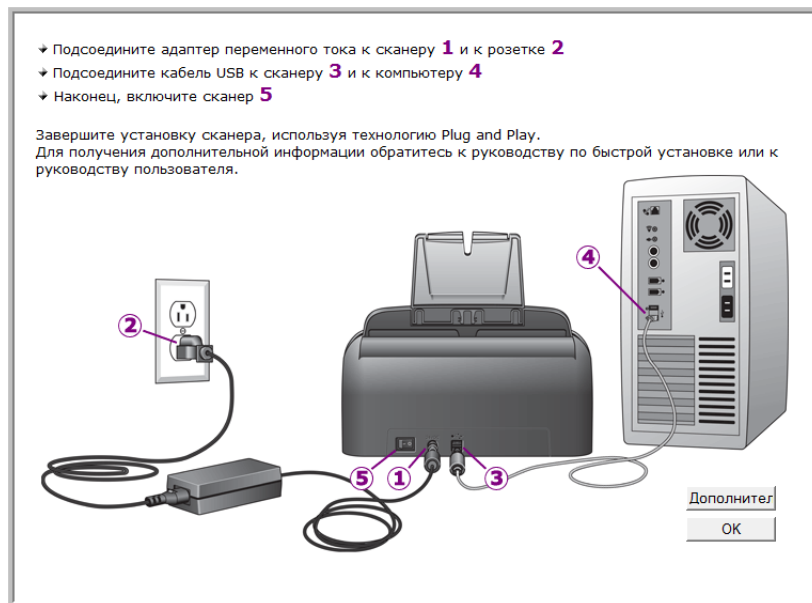
Во время откроется окно с запросом выбрать одно из изображений для настройки представления цветов.



Выбор параметров представления цветов устанавливает значения степени контрастности для правильного отображения отсканированных элементов на экране монитора. Параметр "Гамма" управляет яркостью цветовых полутонов. Эти настройки можно изменить позже во время работы со сканером.

6. Выберите наиболее подходящий вариант и нажмите **"Далее"**. Начнется установка драйверов.

7. Выберите **"СТОП"**, когда откроется окно "Завершить установку подключением аппаратных средств". **НЕ** нажимайте пока кнопку **"ОК"**. Оставьте окно открытым и переходите к следующему шагу. "Шаг 3. Подключение электропитания" на странице 13.



Шаг 3. Подключение электропитания

Соедините кабель с блоком питания и затем подключите блок питания к розетке электросети.

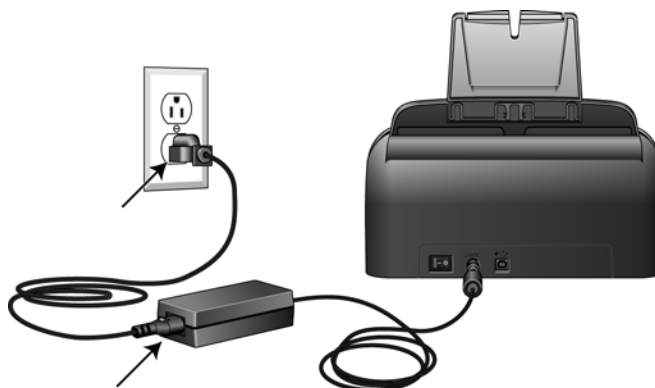
Подключение сканера Xerox DocuMate 152:

1. Подключите блок питания к электрическому разъему на сканере.



ПРИМЕЧАНИЕ: Используйте только блок питания, поставляющийся в комплекте со сканером (HEG42-240200-7L производства HiTron). Подключение блока питания другого типа может привести к повреждению сканера и утрате гарантии.

2. Подключите кабель питания к блоку питания и к розетке электросети.



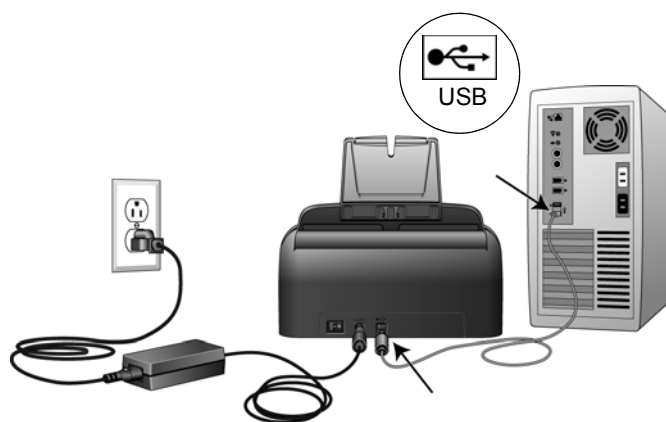
Перейдите к следующему разделу "Шаг 4. Подключение кабеля USB и включение питания."

Шаг 4. Подключение кабеля USB и включение питания

Сканер Xerox DocuMate 152 подключается к любому свободному порту USB. Определите местонахождение портов USB на компьютере с помощью руководства пользователя.

ПРИМЕЧАНИЕ: Можно подключить сканер через порт USB, не прерывая работы компьютера.

1. Удалите все упаковочные защитные материалы с кабеля USB.
2. Подключите один конец кабеля USB к порту USB сканера, а другой — к порту USB компьютера. Оптимальная производительность соединения обеспечивается с высокоскоростными портами USB 2.0, тем не менее сканер можно подключить и через порт USB 1.1.



Порт USB на компьютере обозначен символом USB, показанным на рисунке выше. Если кабель не удастся легко подключить к разъему, проверьте правильность совмещения гнезда и штекера. Никогда не вставляйте штекер с усилием.

Также можно подключить сканер через концентратор USB, если это устройство оснащено собственным блоком питания и уже включено в электросеть.

3. Переведите переключатель питания, расположенный на задней стороне сканера слева от разъема питания, в положение ВКЛ.

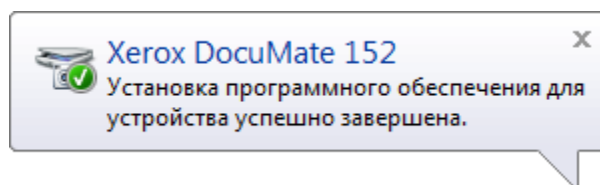


Индикатор состояния засветится и начнет мигать, показывая, что на сканер подается питание.

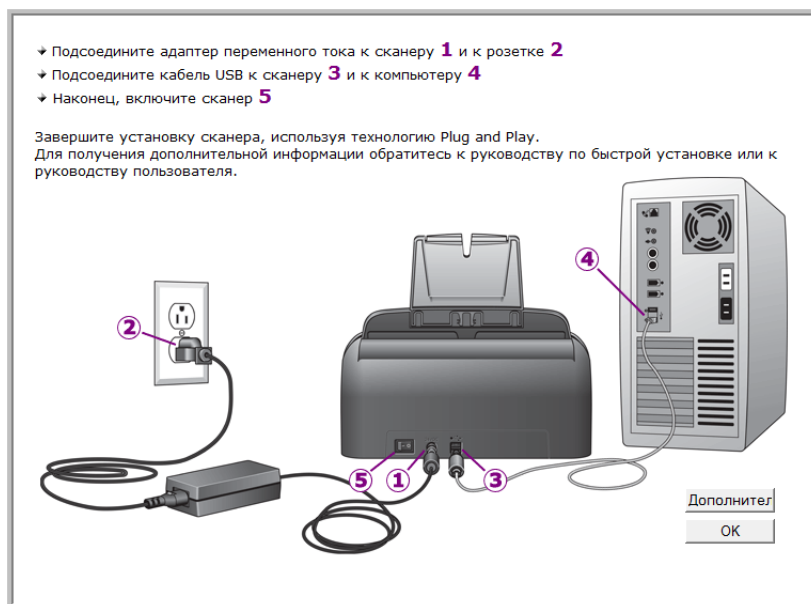
При использовании Windows XP с пакетом обновления 2 и подключении через порт USB 1.1 может последовать сообщение "Устройство высокоскоростной передачи данных USB подключено к не высокоскоростному концентратору USB". Подключите кабель USB к порту USB 2.0 (если доступно) и пропустите это сообщение. При работе через порт USB 1.1 сканер будет обрабатывать меньше 15-и страниц и 30-и изображений в минуту, как при использовании порта USB 2.0.

Компьютер автоматически распознает подключение устройства USB и загрузит соответствующее программное обеспечение для работы сканера.

Не выполняйте никаких действий до появления на экране сообщения об обнаружении нового устройства или обновлении базы драйверов. Если компьютер работает под управлением Windows XP или Windows Vista, последует одно из следующих сообщений.



4. Убедившись в том, что ПО полностью загружено, вернитесь в окно "Завершить установку, подключив свое оборудование".

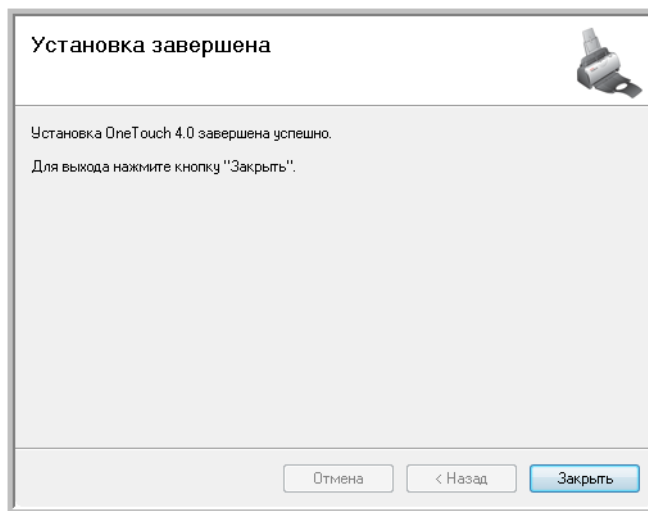


5. Нажмите кнопку **ОК**.

Также можно выбрать команду "**Подробности**", чтобы просмотреть краткий обзор сведений о доступе и работе с панелью инструментов быстрого запуска. Прочитайте дополнительные сведения и нажмите кнопку "**ОК**".

Если выполняется правильный обмен данными между сканером и компьютером, на это указывает зеленый индикатор состояния сканера.

6. Нажмите кнопку "**Закреть**" в окне "Завершение установки" для выхода из программы установки.



Теперь можно установить дополнительные приложения, которые поставляются со сканером.

Дополнительные приложения, которые могут поставляться со сканером

В комплекте поставки сканера на установочном компакт-диске находятся дополнительные бесплатные приложения.

1. Снова вставьте установочный DVD-диск в дисковод для чтения DVD-дисков.

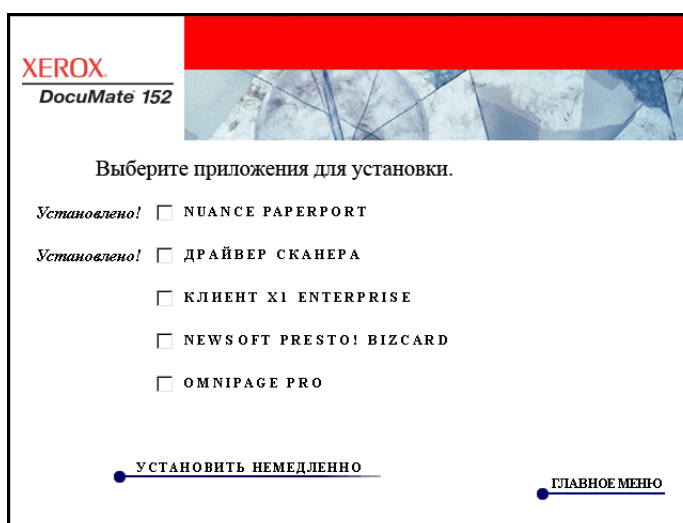
Откроется меню установки.



На DVD-диске с руководствами пользователя находится бесплатное программное обеспечение Adobe® Acrobat® Reader®. Описание шагов установки Adobe® Acrobat® Reader® см. на страница 19.

2. Выберите **"Установка программ"**.

Будет отображено окно, в котором приведен список приложений. Напротив уже установленных приложений появится надпись **"Установлено"**.



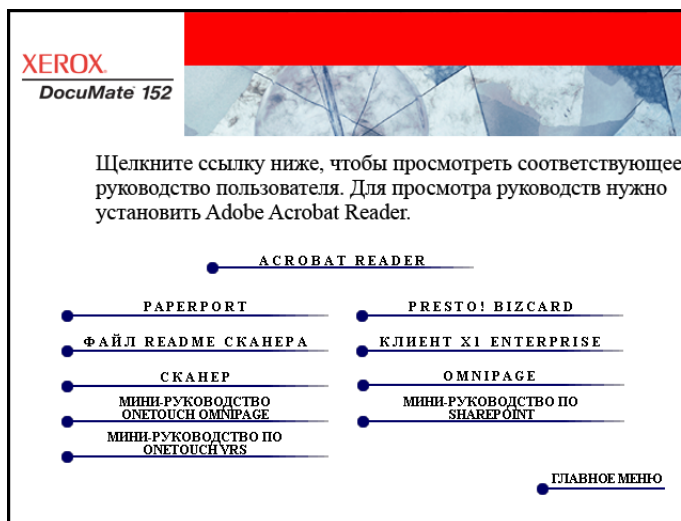
3. Чтобы принять решение о том, какие программы необходимо установить, см. следующую таблицу.

4. В вышеприведенном окне установите флажки для программ, которые необходимо установить, и нажмите кнопку **"Установить сейчас"**. Для установки каждого из дополнительных продуктов следуйте инструкциям на экране.

Приложение	Сведения о приложении
Adobe® Acrobat Reader®	Adobe Acrobat Reader – это автоматная программа, с помощью которой можно отрывать, просматривать и печатать файлы PDF. Программа Adobe® Acrobat® Reader® требуется для просмотра и сохранения руководства пользователя для сканера, которое записано на установочном DVD-диске в формате PDF.
NewSoft Presto! BizCard®	С помощью BizCard можно быстро и легко преобразовывать виртуальную контактную информацию на визитных карточках в удобные, цифровые базы данных с поддержкой поиска, которые можно синхронизировать с компьютерами, ноутбуками, электронными секретарями и электронными записными книжками.
OmniPage® Pro	Программа OmniPage Pro обеспечивает точное распознавание текста, улучшенное опознавание схем и технологию распознавания форм LFR. Улучшенные функции безопасности позволяют быстро преобразовывать документы и формы в форматы более 30 компьютерных программ для редактирования, поиска и предоставления общего доступа. Настраивать обработку потоков больших объемов документов и использовать средства программы для вывода на печать в формате PDF. Приложение OmniPage Pro также включает программы ScanSoft PDF Create! и PDF Converter.
X1® Enterprise Client	X1 – это поисковая программа для настольного компьютера. С помощью единого интерфейса приложение X1 Enterprise Client позволяет быстро и рационально выполнять поиск файлов и сообщений электронной почты, сохраненных на компьютере.

Просмотр руководств пользователя

1. Для получения документации по каждому из дополнительных продуктов вернитесь в окно главного меню и выберите **"Руководства пользователя"**.
2. Откроется окно "Руководства пользователя". В этом окне можно выбрать руководства пользователя для просмотра и сохранения.



3. Щелкните ссылки на руководства, которые требуется просмотреть.

Руководства пользователя представлены здесь в формате Adobe® Acrobat® PDF. На прилагающемся DVD-диске находится также бесплатная копия программы Acrobat® Reader® для тех случаев, когда она не установлена на компьютере пользователя. Файл Readme для сканера представлен в формате HTML, поэтому открывается в любом стандартном браузере.

При необходимости выберите **Acrobat® Reader®** для немедленной установки этой программы. Следуйте инструкциям в окне установки.

Если на компьютере уже установлена программа Adobe® Acrobat® Reader®, дополнительная установка не требуется, если версия на компьютере не старше версии на компакт-диске.

Для просмотра и сохранения руководств пользователя выполните следующие действия:

1. Выберите имя руководства, которое требуется просмотреть, оно откроется в программе Acrobat® Reader®. Используйте команду Acrobat® Reader® **"Сохранить"**, чтобы сохранить руководство пользователя на компьютере.
2. Вернитесь в окно "Руководства пользователя" и повторите процедуру открытия, просмотра и сохранения для других требуемых руководств пользователя **Файл Readme для сканера содержит последние новости о сканере.**
 - Мини-руководство SharePoint содержит информацию о новой функции в программе One Touch 4.0 для связи с приложением SharePoint. Краткое мини-руководство содержит объяснения по настройке взаимодействия с SharePoint и использованию функций SharePoint при выборе новых настроек для сканера.
 - Мини-руководство One Touch VRS содержит информацию о новой функции в ПО One Touch 4.0. В этом кратком мини-руководстве содержится описание функции и порядка использования настройки VRS при создании или изменении конфигурации сканирования.
 - Мини-руководство One Touch OmniPage содержит информацию о новой функции в ПО One Touch 4.0. Краткое мини-руководство содержит описание функции и описание использования настроек OmniPage при создании или изменении конфигураций сканирования.
3. После завершения просмотра выберите **"Главное меню"** для возврата в окно главного меню, а затем нажмите **"Выход"**.
4. Выньте DVD-диск из дисковода и храните его в безопасном месте.

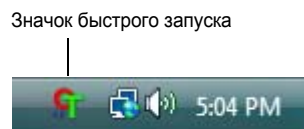
Таким образом, процедура установки завершена, и сканер Xerox DocuMate 152 готов к работе.

Регистрация сканера и проверка обновлений

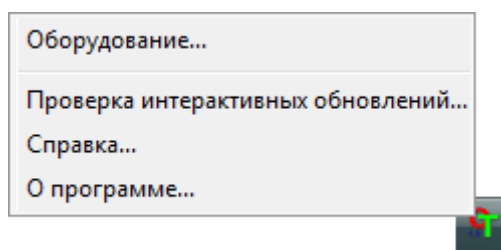
Регистрация сканера является важной процедурой, обеспечивающей доступ в бесплатную телефонную службу технической поддержки. Также регистрация позволяет получать бесплатные обновления ПО для сканера.

Для регистрации сканера:

1. Правой кнопкой мыши щелкните значок быстрого запуска на панели быстрого запуска Windows (правый нижний угол экрана).



2. Выберите в всплывающем меню **"Проверка обновлений в Интернете"**.



3. Следуйте инструкциям на экране и зарегистрируйте сканер, введя серийный номер и адрес электронной почты пользователя.

ПРИМЕЧАНИЕ: Необходимо ввести действительный адрес электронной почты.

Серийный номер указан на нижней панели сканера.

Серийный номер



По завершении регистрации на указанный адрес придет сообщение с регистрационным идентификационным кодом.

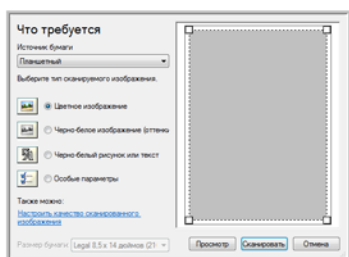
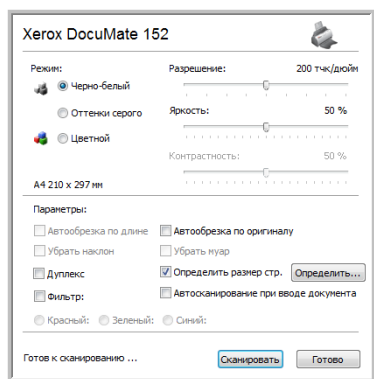
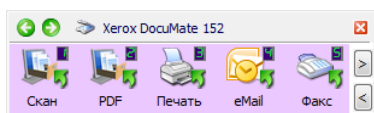
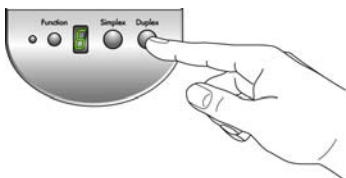
Регистрационный идентификационный код требуется для доступа к бесплатной телефонной справочной службе и для проверки обновлений в сети.

4. После получения регистрационного кода запишите его на бумаге и храните вместе со сканером для быстрого доступа.

Сканирование

Если был выбран рекомендованный режим полной установки драйвера сканера (см. страница 11) будут доступны несколько различных функций сканирования на сканере Xerox DocuMate 152. Можно использовать любой из этих методов, так как в каждом применяются соответствующие параметры для сканирования данного элемента.

В сканере Xerox DocuMate 152 используются следующие методы сканирования.



- **"Кнопки сканера"** — при нажатии кнопки одностороннего или двухстороннего сканирования документы сканируются в соответствии с настройками, отображаемыми светодиодным цифровым индикатором. Отсканированные изображения затем отправляются в приложение (известное как "Целевое приложение") или на компьютер пользователя. См. раздел "Загрузка и сканирование документов" на странице 23.
- **"Быстрый запуск"** — используйте этот параметр при сканировании из экрана компьютера. Откройте панель и окно быстрого запуска к сканированию, установите нужные параметры сканирования, поместите документ в сканер и щелкните значок на панели быстрого запуска. Также используйте метод быстрого запуска для сканирования, если нужно получить доступ к расширенным функциям средства распознавания текста. См. раздел "Сканирование с помощью панели быстрого запуска" на странице 26.
- **Интерфейс TWAIN** — этот параметр позволяет использовать для сканирования интерфейс TWAIN. Выберите необходимые настройки сканирования, поместите документ в сканер и нажмите одну из кнопок в окне интерфейса TWAIN. Интерфейс TWAIN можно использовать для сканирования из приложения PaperPort и многих других программ. См. раздел "Получение доступа к интерфейсу TWAIN в программе PaperPort" на странице 84.
- **Интерфейс WIA** — способ сканирования с использованием интерфейса WIA. Выберите параметры сканирования, поместите документ в сканер и нажмите одну из кнопок в окне интерфейса WIA. К интерфейсу WIA можно получить доступ из программы PaperPort или другого приложения, установленного на компьютере. См. раздел "Сканирование с использованием интерфейса WIA" на странице 98. Интерфейс WIA поддерживается только на компьютерах, работающих под управлением Windows XP или Windows Vista.

Загрузка и сканирование документов

При нажатии кнопки одностороннего или двухстороннего сканирования документы сканируются в соответствии с настройками, отображаемыми светодиодным цифровым индикатором. Отсканированные изображения затем отправляются в приложение (известное как "Целевое приложение") или на компьютер пользователя.

1. Настройте направляющие в соответствии с шириной бумаги и проверьте, что вводной и выводной лотки полностью выдвинуты.



ПРИМЕЧАНИЕ: Не забывайте удалять из документов скрепки и скобы степлера перед помещением документов в устройство автоматической подачи документов. Скобы и скрепки могут вызвать заклинивание механизма подачи и поцарапать внутренние детали. Также удаляйте любые наклейки, марки или листки Post-It™, которые во время сканирования могут отклеиться и застрять в механизме. Неправильное использование сканера, описанное выше, приводит к утрате гарантии.

2. Загрузите документы верхней стороной страниц в устройство автоматической подачи документов.



При одностороннем сканировании загрузите документы *лицевой стороной вниз*. Сторона 1 (сторона страницы, которую нужно сканировать) направлена к лотку подачи бумаги, и сторона 2 направлена вверх.

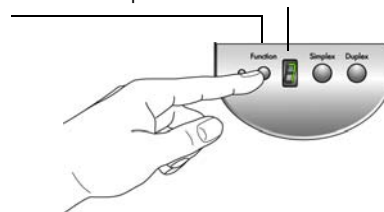
При двухстороннем сканировании документы можно помещать *лицевой стороной вверх и вниз*, так как сканируются обе стороны.

3. Проверьте по цифровому индикатору, что используется нужный режим сканирования.

Чтобы выбрать другой режим, нажмите функциональную кнопку.

Нажимайте функциональную кнопку, переключаясь между режимами сканирования, чтобы выбрать нужный параметр.

Текущий режим сканирования. См. раздел "Перед сканированием проверьте настройки сканирования" на странице 25, чтобы проверить эти настройки.

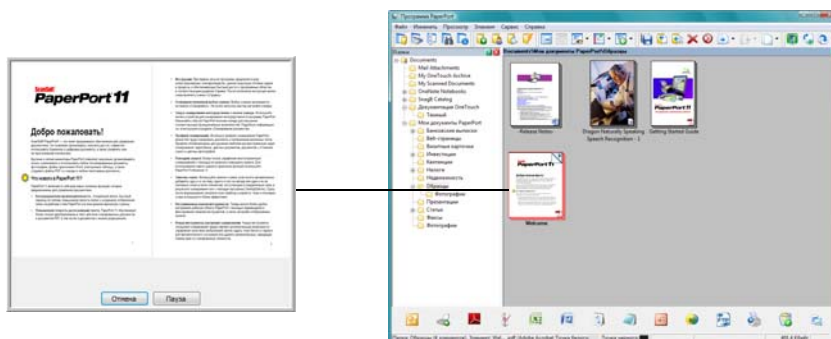


4. Для одностороннего сканирования нажмите кнопку **"Одностороннее сканирование"**.

Нажмите кнопку **"Двухсторонняя печать"** для сканирования двухстороннего документа.



Откроется окно выполнения сканирования, и изображение будет отправлено в выбранное приложение в программе быстрого запуска. В этом примере двухстороннего сканирования "Целевым приложением" является программа PaperPort на настольном компьютере, стопка содержит две страницы, одна поверх другой.

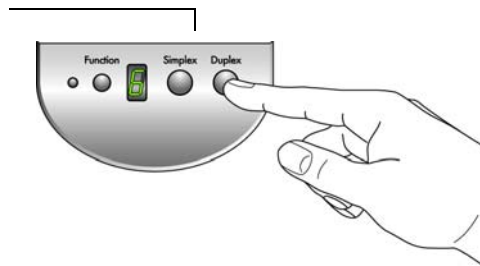


Чтобы отменить сканирование, нажмите кнопку **"Отмена"**.

Перед сканированием проверяйте настройки сканирования

1. Чтобы проверить настройки сканирования перед сканированием, **нажмите и удерживайте, а затем отпустите** кнопку **"Одностороннее сканирование"** или **"Двухстороннее сканирование"**.

Нажмите, удерживайте и затем отпустите любую кнопку, чтобы просмотреть настройки для выбранного номера, отображаемого светодиодным индикатором.

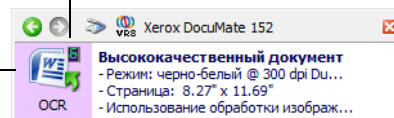


Панель кнопок для быстрого запуска открывается с описанием выбранных настроек. В этом примере показано текущее описание режима 6.

Это число соответствует числу светодиодного индикатора на сканере.

Этот значок указывает целевое приложение для данного режима.

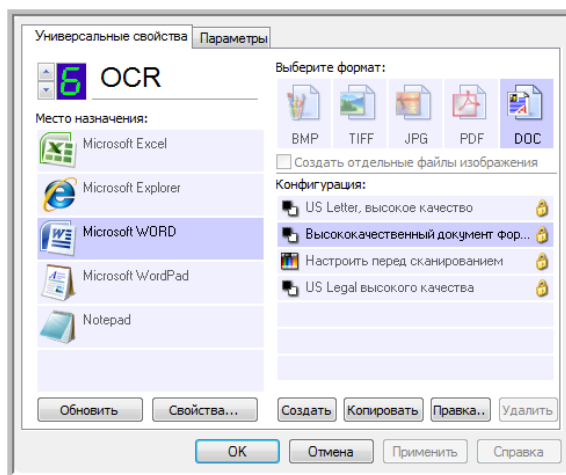
Текущее имя режима.



Документ будет отсканирован с этими параметрами для режима номер 6.

Для этих настроек также открывается окно свойств быстрого запуска, в котором можно изменить настройки перед сканированием.

Примечание. Настройки, показанные в этом примере окна свойств быстрого запуска, предназначены только для целей иллюстрации. Настройки пользовательского окна свойств быстрого запуска могут отличаться.



2. Для выполнения сканирования нажмите кнопку **"Одностороннее сканирование"** или **"Двухстороннее сканирование"** или кнопку на панели быстрого запуска. Дополнительные сведения о панели быстрого запуска см. в разделе "Сканирование с помощью панели быстрого запуска" на странице 26.

Сканирование с помощью панели быстрого запуска

Сканирование можно выполнить с панели быстрого запуска на экране.

1. Настройте направляющие по ширине бумаги и загрузите документы верхней стороной в направлении устройства автоматической подачи документов.

При одностороннем сканировании загрузите документы *лицевой стороной вниз*.

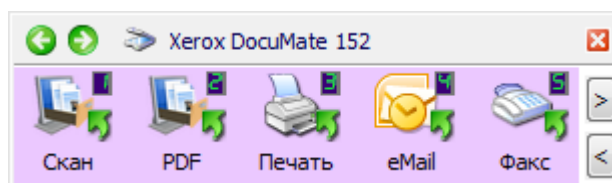
При двухстороннем сканировании документы можно помещать лицевой стороной вверх и вниз, так как сканируются обе стороны.

2. Теперь нажмите значок быстрого запуска на панели быстрого запуска в Windows (правый нижний угол экрана).

Значок быстрого запуска



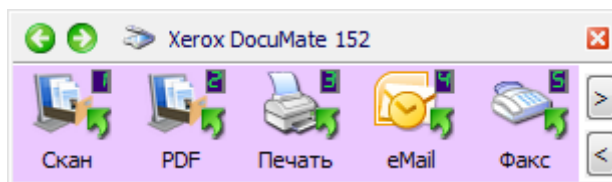
Откроется панель быстрого запуска, где будут показаны первые пять экранных кнопок сканирования. Щелкните стрелки, чтобы перейти по всем девяти параметрам.



Нажмите кнопку нужного действия.

Щелкните эти стрелки, чтобы перемещаться по всем девяти кнопкам.

3. На экране – не на сканере – нажмите кнопку нужного действия.



Например, щелкните здесь, если нужно выполнить сканирование с помощью кнопки 2 и преобразовать документ в формат PDF.

Или щелкните здесь, если нужно выполнить сканирование с помощью кнопки 4 и прикрепить отсканированный документ к пустому сообщению электронной почты.

ПРИМЕЧАНИЕ: Сканер по умолчанию поддерживает девять предварительно установленных настроек панели быстрого запуска. Можно повторно настроить и изменить имена кнопок для специальных задач сканирования.

Начнется сканирование. По окончании этого процесса отсканированное изображение будет отображено в целевом приложении точно так же, как при сканировании с помощью кнопок одностороннего или двухстороннего сканирования.

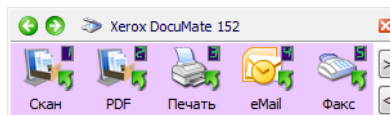
Использование панели быстрого запуска

Панель быстрого запуска представляет собой набор экранных элементов управления сканированием. На панели быстрого запуска отображаются сведения о сканере и его настройках.



1. Чтобы открыть панель быстрого запуска, щелкните значок быстрого запуска. Он находится на панели быстрого запуска Windows (правый нижний угол экрана).

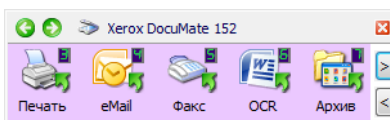
На панели быстрого запуска отображается представление кнопок, в котором показаны экранные кнопки сканирования.



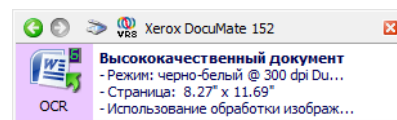
Представление кнопок

2. Для сканирования с этой панели щелкните значок, который нужно использовать для сканирования.
3. Чтобы просмотреть сведения о кнопке, нажмите ее правой кнопкой мыши. Также откроется окно панели быстрого запуска для данной кнопки.

Нажмите правой кнопкой мыши любую кнопку, чтобы просмотреть сведения в окне "Подробное представление" и "Свойства".

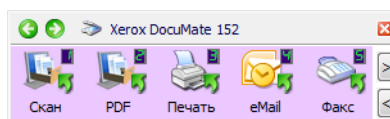


Чтобы начать сканирование с использованием параметров для данной кнопки, щелкните значок в представлении.



Подробное представление

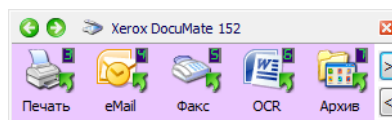
4. Чтобы перемещаться по девяти кнопкам, щелкайте стрелки в правой части панели.



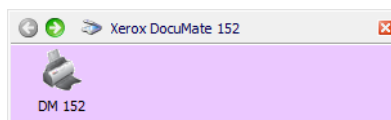
Щелкайте эти стрелки, чтобы перемещаться по 9 кнопкам.

5. Чтобы перемещаться по трем представлениям панели, щелкайте зеленые стрелки в верхней части панели.

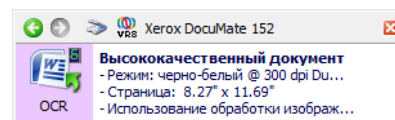
Щелкайте эти стрелки, чтобы перемещаться по трем представлениям панели.



Представление кнопок



Представление оборудования



Представление подробностей

- Представление кнопок является основной панелью управления сканером. Используйте для сканирования или просмотра всех девяти кнопок.
- "Представление подробностей" отображает текущие настройки сканирования для кнопки.
- "Представление оборудования" отображает все сканеры, подключенные к компьютеру.

Если окно свойств быстрого запуска не открывается, щелкните правой кнопкой "Представление подробностей" или "Представление кнопок", чтобы открыть его.

6. Чтобы вернуться из "Представления оборудования" и "Представления подробностей" в "Представление кнопок", используйте зеленые стрелки. Также можно щелкнуть значок оборудования в верхней части "Представления кнопок".
7. Чтобы закрыть панель быстрого запуска, нажмите ее кнопку закрытия.

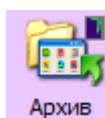
Имена и значки панели быстрого запуска

Имена кнопок, такие как "PDF", "Эл. почта" или "Fax" указывают заводские настройки для "Целевого приложения", назначенного кнопке. При установке быстрого запуска программа сама ищет на компьютере приложения, которые могут работать со сканером, и добавляет их в список целевых приложений на панель быстрого запуска, а также в окно свойств быстрого запуска.



Например, кнопка "Эл. почта" настроена для сканирования документов и немедленного присоединения их к сообщению электронной почты в программе электронной почты по умолчанию. Однако можно изменить имя, целевое приложение и другие аспекты кнопки.

Восклицательный знак на кнопке, означает, что в компьютере нет соответствующего приложения или, в некоторых случаях, необходимых аппаратных средств для начальных заводских настроек. В этом случае можно изменить имя и целевое приложение. Например, сканируется много документов с нечеткими изображениями, к примеру наброски от руки твердым карандашом, в этом случае можно изменить имя кнопки на "Эскизы", а для целевого приложения указать Microsoft Paint или другую программу рисования.



Значок с изображением папки на кнопке, например кнопка 7 на рисунке, означает, что в этом режиме отсканированные документы будут отправлены в архив. Это предустановленный в сканере режим отправки отсканированных документов хранилище. В этом случае сканер отправляет отсканированные документы непосредственно в папку, не открывая предварительно изображения в целевом приложении. Используйте режим архивирования, чтобы сохранять в папке отсканированный материал без предварительного просмотра.

В режиме сканирования, когда в качестве "Целевого приложения" установлено "Отправить в хранилище", сканер посылает отсканированные изображения прямо в папку по умолчанию, такую как **C:\Documents and Settings\<имя пользователя>\My Documents\My One Touch Archive\PDF Documents** без их предварительного просмотра в приложении. Файлу будет присвоено имя с текущей датой. Папка названа PDF Documents, так как кнопка 7 настроена на сканирование документов с выводом в формате PDF. Если установлены настройки для другого выходного формата, например, TXT, папке будет присвоено имя TXT Documents. Для просмотра отсканированного и сохраненного изображения, откройте его в соответствующем приложении. Например, для просмотра изображения в формате TXT, откройте его в Microsoft Word или WordPad.

Сведения об изменении настроек кнопок панели быстрого запуска см. в разделе "Настройка кнопок быстрого запуска" на странице 31.

Настройки панели быстрого запуска по умолчанию на сканере

Сканер настроен на обработку различных базовых заданий сканирования (например, для электронных сообщений и факсов) на основе рекомендованного типа установки драйверов и ПО PaperPort, с последующей отправкой отсканированного материала в соответствующие целевые приложения. В следующей таблице приведены заводские настройки по умолчанию. *Можно изменить любые из них.*

Если не установлена программа PaperPort или One Touch OmniPage, отправка документов в приложения для работы с текстом, такие как Word, будет недоступна.

Кнопка	Имя	Целевое приложение	Предварительные настройки
1	Сканировать	PaperPort	Черно-белый @ 200 т/д, двухсторонний
2	PDF	PaperPort	Черно-белый @ 200 т/д, двухсторонний
3	Печать	Принтер	Черно-белый @ 300 т/д, односторонний
4	Эл. почта	Приложение эл. почты	Черно-белый @ 300 т/д, односторонний
5	Факс	Приложение факсимильной связи	Черно-белый @ 200 т/д, односторонний
6	Распознавание	Microsoft Word	Черно-белый @ 300 т/д, двухсторонний
7	Архив	Отправить в хранилище	Черно-белый @ 300 т/д, односторонний
8	Пользовательские настройки	Microsoft Paint	Цветной @ 100 т/д, односторонний
9	Paint	Microsoft Paint	Цветной @ 300 т/д, односторонний

ПРИМЕЧАНИЕ: Размер страницы по умолчанию в каждом случае зависит от локальных настроек Windows.

Пример:

- Если в локальных настройках Windows указано значение "США", размер страницы во всех конфигурациях по умолчанию будет стандартный для США — 8.5x11 дюймов.
- Если в локальных настройках задано значение "Великобритания", размер страницы будет соответствовать европейскому стандарту ISO 216 и подавляющее большинство форматов по умолчанию будут А4.

ПРИМЕЧАНИЕ: Приложение электронной почты по умолчанию — программа для работы с электронной почты, указанная в настройках Internet Explorer.

Настройка кнопок быстрого запуска

Параметры быстрого запуска включают "Целевое приложение", "Конфигурация сканирования" и "Формат документа". Окно свойств панели быстрого запуска находится там, где выбираются эти три элемента для кнопки панели.

Открытие окна свойств быстрого запуска

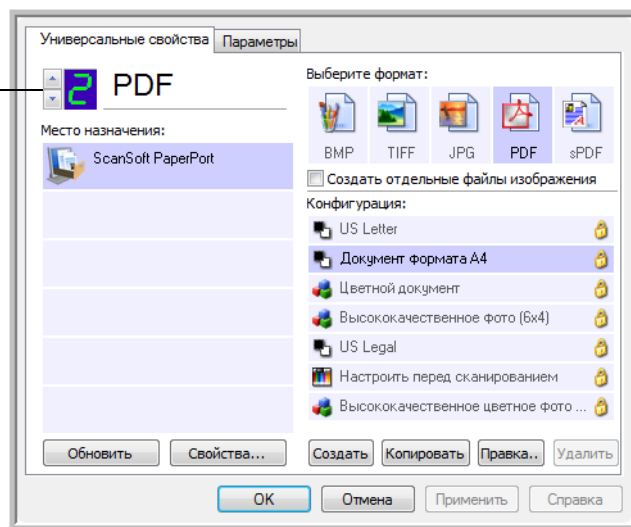
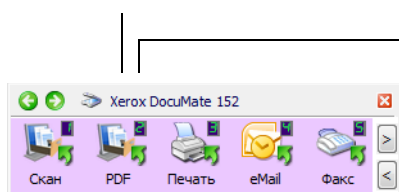


1. Щелкните значок быстрого запуска. Он находится на панели быстрого запуска Windows (правый нижний угол экрана).
2. Щелкните правой кнопкой мыши кнопку панели быстрого запуска.

НАПОМИНАНИЕ: Обратите внимание, что щелчок левой кнопкой мыши кнопки панели быстрого запуска запускает процесс сканирования. *Щелкните правой кнопкой мыши*, чтобы открыть окно свойств панели быстрого запуска.

Откроется окно панели быстрого запуска для данной кнопки.

Если нажать правой кнопки мыши, например, кнопку 2, откроется окно свойств для этой кнопки.



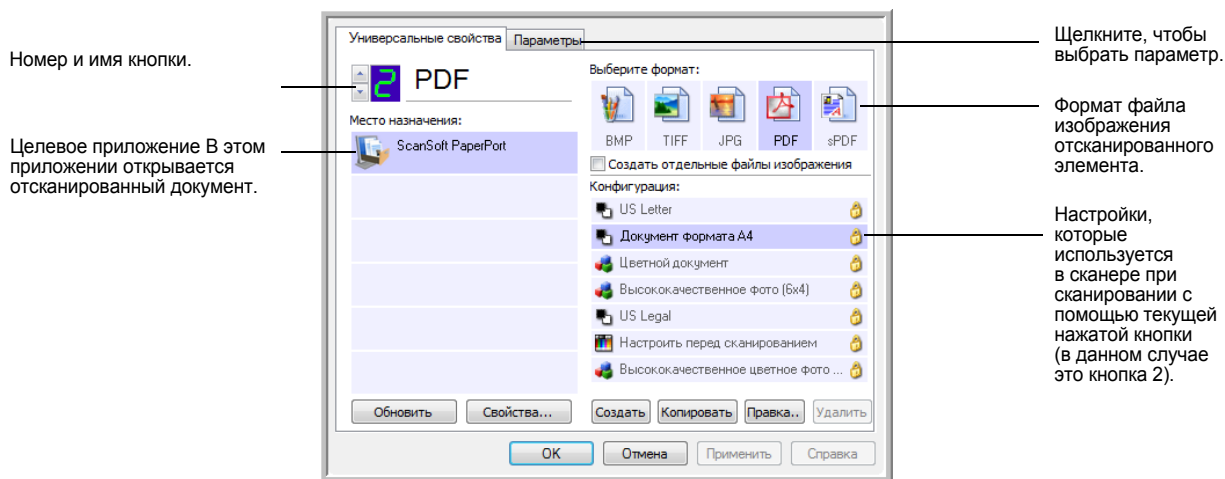
Окно свойств быстрого запуска также можно открыть, если нажать, удерживать и затем отпустить кнопку одностороннего или двухстороннего сканирования на сканере.

ПРИМЕЧАНИЕ: Некоторые параметры в окне свойств панели быстрого запуска (а также в других диалоговых окнах быстрого запуска) недоступны. Недоступные параметры не соответствуют сканеру Xerox DocuMate 152 пользователя.

Окно свойств панели быстрого запуска

В окне свойств панели быстрого запуска можно выбрать новые настройки для кнопок. Окно свойств панели быстрого запуска также содержит специальные функции сканирования, такие как запись на компакт-диск отсканированного материала, преобразование отсканированного текста в веб-страницу в формате HTML.

В следующем примере окна свойств панели быстрого запуска показана настройка кнопки 2. Эта кнопка настроена для сканирования с конфигурацией "Цветной документ" с последующим открытием приложения PaperPort для отображения отсканированного изображения. Параметр "Формата и страницы" установлен для сканирования изображения в формате PDF.



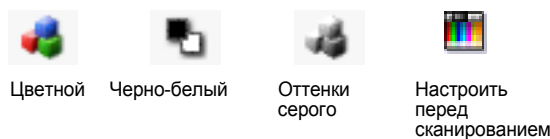
В окне свойств быстрого запуска доступны следующие настройки.

"Выбор целевого приложения" — целевые приложения, которые можно открыть для отображения отсканированного изображения, для выбранной кнопки. Чтобы настроить список доступных приложений, перейдите на вкладку "Параметры" в верхней части диалогового окна и выберите нужные параметры. Дополнительные сведения см. в разделе "Выбор параметров кнопки панели" на странице 48.

Выбор конфигурации — список доступных конфигураций сканирования для выбранной кнопки. Основные настройки конфигурации включают: режим сканирования, разрешение (т/д), формат страницы, яркость (Br) и контрастность (Cr). Для просмотра настроек выбранной конфигурации сканирования, щелкните ее значок. Щелкните значок повторно, чтобы закрыть подробную информацию о настройках.



Эти значки рядом с каждой конфигурацией сканирования показывают режим сканирования.



ПРИМЕЧАНИЕ: Используйте "Настроить перед сканированием" для настройки режима сканирования вручную до начала сканирования. См. раздел "Настроить перед сканированием" на странице 60.

Также можно нажать кнопку **"Редактировать"** или дважды щелкнуть конфигурацию для просмотра более подробной информации о ней.

Выберите параметр "Формат и страницы" — предлагается на выбор список доступных форматов для данной кнопки. Форматы зависят от типа выбранного целевого приложения. Следующий пример показывает форматы, применимые для приложения PaperPort.



Имена значков указывают на тип файла. Дополнительные сведения о доступных форматах файлов см. в разделе "Выбор параметров формата документа и страницы" на странице 43.

Вкладка "Параметры" — открывает окно выбора параметров для сканируемого изображения, относящихся к выбранному целевому приложению.

Кнопка "Свойства" — открывает окно выбора свойств для каждого типа целевого приложения. См. раздел "Настройка свойств целевого приложения" на странице 36.

Кнопка "Обновить" — обновляет ссылки в One Touch 4.0 на все имеющиеся в компьютере целевые приложения.

ПРИМЕЧАНИЕ: Если устанавливаются новые приложения, которые могут использоваться в качестве целевых приложений, нажмите **"Обновить"** для создания ссылок на них в One Touch 4.0.

Кнопки "Создать"/"Копировать"/"Редактировать"/"Удалить" — нажмите кнопки **"Создать"** или **"Копировать"** для добавления к списку новой конфигурации сканирования. Нажмите кнопки **"Редактировать"** или **"Удалить"** для того, чтобы изменить или удалить конфигурацию сканирования. См. разделы "Создание новой конфигурации сканирования" на странице 51 и "Редактирование или удаление конфигураций сканирования" на странице 58.

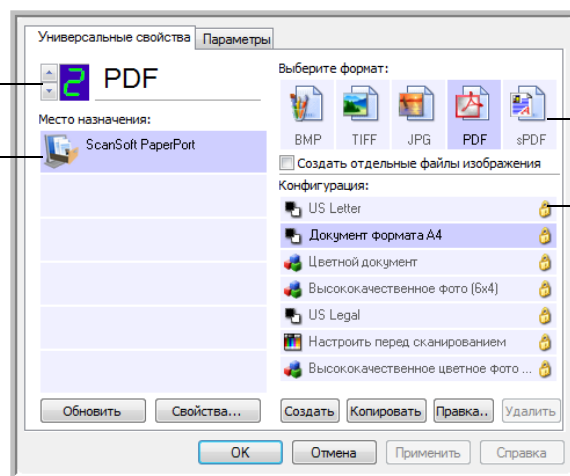
Кнопки ОК"/"Отмена"/"Применить" — при нажатии кнопки **"ОК"** принимаются все изменения и закрывается окно. Нажатие кнопки **"Применить"** принимает все изменения, но оставляет окно открытым, так что можно продолжить вносить изменения. Нажатие кнопки **Отмена** закрывает окно без изменений.

Выбор новых настроек для кнопки

Для каждой из девяти кнопок панели быстрого запуска можно выбрать "Целевое приложение", "Конфигурацию сканирования" и "Формат документа".

Используйте стрелки для просмотра свойств кнопки, настройки которой требуется изменить.

Выберите приложение в качестве целевого для отправки отсканированных документов.



Выберите формат отсканированного изображения.

Выберите конфигурацию сканирования.

Выбор новых настроек для "Кнопки сканера":

1. Нажатием стрелок выберите кнопку, настройки которой требуется изменить.

Каждая кнопка панели имеет свои собственные настройки. Таким образом, при нажатии стрелок для перехода от одной кнопки панели к другой, список настроек в окне меняется.

2. Из списка **Выбор целевого приложения** выберите приложение, для отправки документа после завершения сканирования.

Чтобы отобразить все целевые приложения, доступные для работы со сканером, см. раздел "Выбор параметров кнопки панели" на странице 48.

ПРИМЕЧАНИЕ: Если выбрана программа обработки текста, такая как Microsoft WordPad или Microsoft Word, которая может использоваться для распознавания текста (таких форматов как TEXT, RTF или DOC), текст в отсканированных изображениях автоматически преобразуется в текстовый формат.

3. В списке **"Выбор конфигурации"** выберите конфигурацию сканирования.



Для цветного режима сканирования выберите одну из конфигураций, отмеченных маленьким цветным значком, таким как конфигурация "Цветной документ".

Чтобы создать пользовательскую конфигурацию сканирования см. раздел "Создание новой конфигурации сканирования" на странице 51.

4. Выберите параметр **"Формат и страницы"**.

Доступные параметры зависят от применимости к выбранному целевому приложению. Например, при выборе Microsoft Word в качестве целевого приложения, доступными форматами будут текстовые форматы, такие как TXT и RTF. Но если в качестве целевого приложения выбрано Microsoft Paint, доступными форматами будут графические, такие как BMP и JPG.

ПРИМЕЧАНИЕ: Если формат не определен, значит текстовый формат недопустим для этого целевого приложения.

5. Нажмите кнопку **"ОК"**, чтобы принять изменения и закрыть окно.

Чтобы принять все изменения и оставить окно открытым для работы с другими функциями, нажмите **"Применить"**.

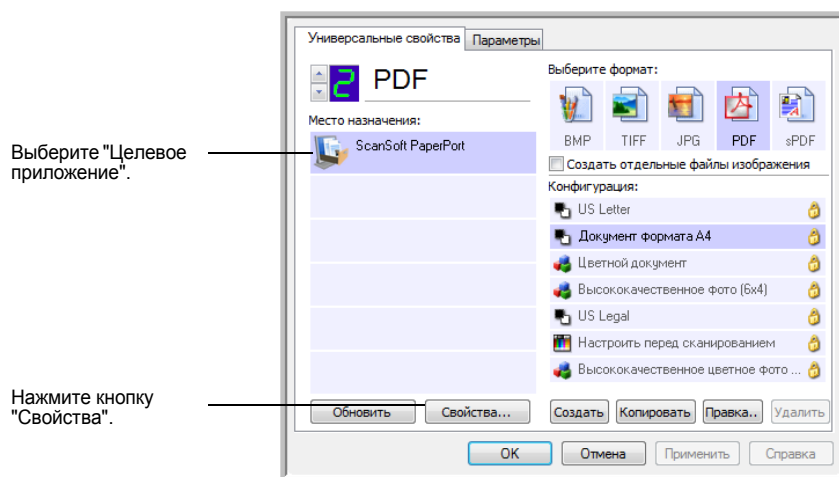
Обратите внимание, что пока окно свойств быстрого запуска открыто, сканировать одним нажатием кнопки на панели One Touch нельзя. Для этого следует сначала нажать кнопку **"ОК"** или закрыть окно свойств быстрого запуска. Однако можно в любой момент выполнить сканирование, нажав кнопку одностороннего или двухстороннего сканирования на сканере.

После выбора новых настроек для кнопки и нажатия этой кнопки документ будет отсканирован с применением вновь сконфигурированных настроек.

Настройка свойств целевого приложения

Различные типы целевых приложений имеют различные свойства, которые можно выбирать.

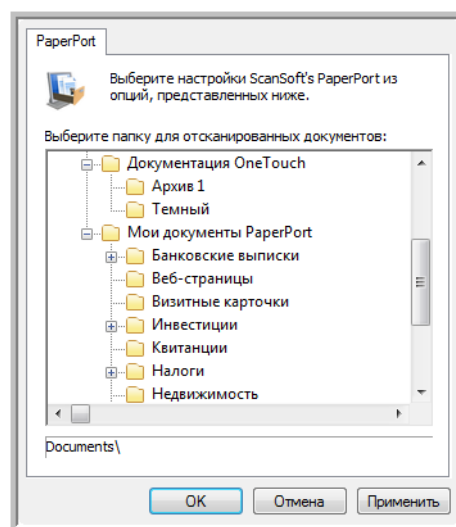
1. В окне свойств быстрого запуска выберите "Целевое приложение".
2. Нажмите кнопку **Свойства**.



Откроется диалоговое окно "Свойства ссылок One Touch 4.0" для выбранного типа целевого приложения с доступными параметрами.

Свойства PaperPort

Эти свойства применимы к программе PaperPort и предназначены для определения папки, в которую будут направляться отсканированные документы.



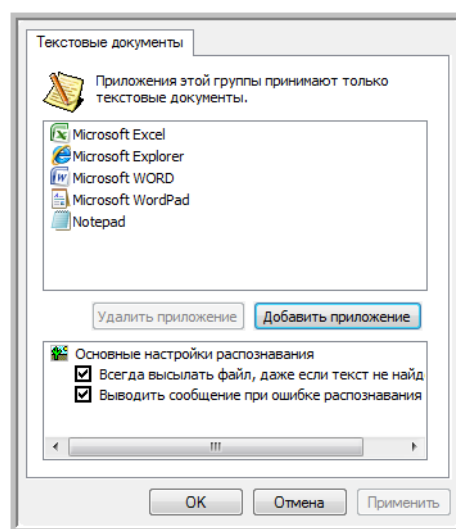
1. Выберите папку PaperPort, в которую требуется направить отсканированные документы.
2. Нажмите кнопку **ОК**.

3. В окне свойств панели быстрого запуска нажмите кнопку **ОК** или **"Применить"**.

При открытии PaperPort после завершения сканирования, контрольные изображения отсканированных документов появятся в этой папке на рабочем столе.

Свойства текстовых документов

Эти свойства применимы к программам Microsoft Word, Microsoft Excel®, а также другим приложениям, представленным в списке в виде значков. Эти свойства применимы к настройкам системы распознавания текста для приложений.



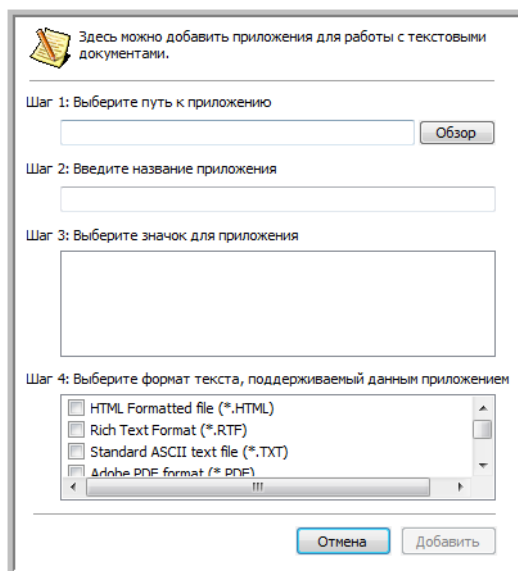
1. Выберите в окне настроек распознавания необходимые параметры. Эти параметры применимы ко всем приложениям в группе.

Всегда отправлять файл, даже если никакой текст не распознан — отсканированный файл передается в систему распознавания если даже изображение не содержит видимого текста. Это может произойти при сканировании фотографии с помощью кнопки панели One Touch, настроенной на текстовые приложения.

Сообщить, если текст не распознан — на экране появится сообщение в случае, если система распознавания не нашла никакого текста в изображении.

2. Для добавления нового приложения к списку выберите **Добавить приложение**.

Откроется диалоговое окно "Добавление ссылки на текст".



3. Нажмите кнопку **"Обзор"**, чтобы найти приложение, которое требуется добавить к списку.

Если приложение выбрано с помощью кнопки "Обзор", информация для шагов 1 и 2 автоматически заполняется в диалоговом окне, а в шаге 3 появляется значок приложения.

4. Выберите в диалоговом окне значок в шаге 3. Этот значок появится в списке целевых приложений One Touch.
5. В шаге 4 в диалоговом окне выберите формат файла, который совместим с приложением.

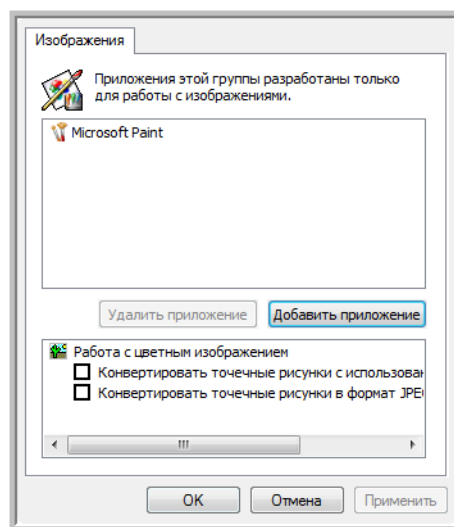
Для получения информации о совместимости форматов с приложением обратитесь к документации, поставляемой в комплекте с приложением.

Параметры, выбранные в шаге 4 определяют значки формата страницы в окне свойств One Touch для этой группы приложений.

6. Нажмите кнопку **"Добавить"**.
7. Нажмите **ОК** или **"Применить"** в окне свойств ссылок.
8. Нажмите **Обновить** в окне свойств One Touch.
9. В окне свойств панели быстрого запуска нажмите кнопку **ОК** или **"Применить"**.

Свойства рисунков

Эти свойства применимы к Microsoft Paint и другим графическим приложениям.



1. Выберите необходимые параметры в окне настроек обработки цветных документов.

Данные параметры применимы ко всем приложениям этой группы.

Конвертирование растрового изображения с использованием разрешения экрана — используйте этот параметр, чтобы быть уверенным в том, что изображение поместится на экран монитора. Если разрешение экрана ниже, растровое изображение с более высоким разрешением может оказаться слишком большим для того, чтобы уместиться на экране. Конвертирование растрового изображения выполняется в соответствии с разрешению экрана для того, чтобы изображение поместилось на экран.

Конвертировать растровое изображение в JPEG — файлы формата JPEG могут быть сжаты для уменьшения размеров файла и вследствие этого быстрее передаются. Используйте эту параметр для того, чтобы обеспечить большую степень сжатия файлов с изображениями.

2. Для добавления нового приложения к списку выберите **Добавить приложение**.

Для добавления к списку нового приложения см. шаги на страница 38.

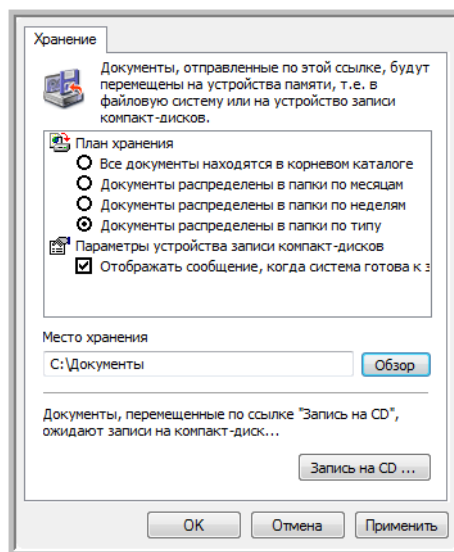
3. Нажмите кнопку **ОК**.
4. Нажмите **ОК** или **"Применить"** в окне свойств ссылок.
5. Нажмите **Обновить** в окне свойств One Touch.

Свойства хранилища

Эти свойства применимы к целевым приложениям группы "Отправить в хранилище". Если на компьютере есть записывающее устройство компакт-дисков, и компьютер работает под управлением Windows XP или Windows Vista, можно использовать это диалоговое окно также для запуска процесса "Запись на компакт-диск". См. раздел "Сканирование и запись на компакт-диск" на странице 67.

ПРИМЕЧАНИЕ: Параметр записи на компакт-диск доступен для Windows XP или Windows Vista и с установленной на компьютере программой записи компакт-дисков.

Можно настроить множественные конфигурации для хранения отсканированных документов в разных папках. См. раздел "Вкладка "Параметры хранилища (Архив)"" на странице 57 и "Сканирование с использованием нескольких папок архивирования" на странице 74.



ПРИМЕЧАНИЕ: Если на компьютере нет устройства записи компакт-дисков, параметры записи на компакт-диск не будут показаны в диалоговом окне.

1. Выберите нужные параметры плана хранения.

Все документы находятся в корневом каталоге —

отсканированные документы сохраняются в корне папки, указанной в меню "Место хранения".

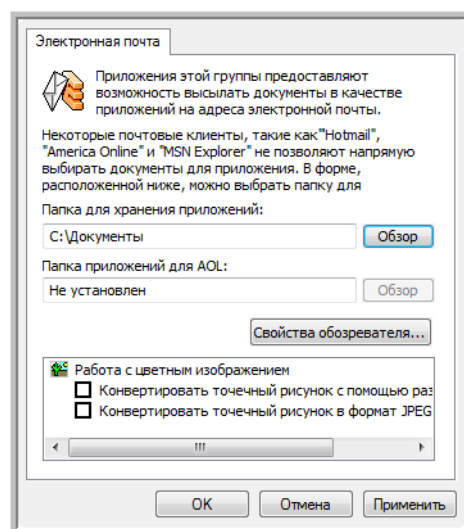
Документы распределены в папки по неделям — папки были созданы в соответствии с выбором (месяц, неделя или тип), и отсканированные документы сохранены в этих папках. Новые папки созданы для каждого месяца и недели. Таким образом, при сканировании документов можно вести учет папок.

2. Нажмите "**Обзор**" для определения места сохранения отсканированных документов или указать путь к этому месту прямо в диалоговом окне.

3. Если на компьютере есть записывающее устройство чтения и записи компакт-дисков, параметр **"Вывести сообщение о готовности к записи на компакт-диск(700 Мб)"**, должен обязательно быть выбран, чтобы при готовности к записи увидеть кнопку **"Запись на компакт-диск"**.
4. Нажмите **ОК** в окне Свойств ссылок.

Свойства электронной почты

Эт свойства применимы к приложениям, использующим электронную почту, и можно выбрать папку для документов, которые нужно вкладывать в сообщения. Microsoft Outlook® поддерживает прямое вложение документов в пустые сообщения по завершении сканирования, в то время как другие приложения электронной почты могут и не поддерживать эту функцию. Если используется другое приложение, такое как America Online® (AOL), необходимо знать, какая папка содержит отсканированные документы, чтобы вручную вложить их в сообщения электронной почты.



1. Нажмите **"Обзор"** для того, чтобы выбрать **Папку для хранения вложения** и выбрать папку для вложений для электронной почты.
2. Если на компьютере используется служба AOL и имя папки для AOL некорректно, нажмите **"Обзор"** и найдите нужную папку для AOL.

Для автоматизации процесса прикрепления отсканированных документов к пустым сообщениям электронной почты необходимо выбрать специальную папку, которую AOL использует как источник файлов для вложения. Проконсультируйтесь с AOL для получения подробной информации о месте нахождения папки для хранения вложений.

3. Если необходимо поменять программу работы с электронной почтой или какие-либо настройки Интернета, нажмите кнопку **"Параметры Интернета"**.

Откроется окно "Свойства обозревателя" панели управления Windows. Перейдите на вкладку "Программы" и выберите новую программу из списка для работы с электронной почтой. Это стандартные параметры Интернета в Windows. Для получения более

подробной информации проконсультируйтесь с документацией используемой версии Windows. Если используется AOL, проконсультируйтесь с руководством AOL перед тем, как производить изменения в параметрах Интернета, применимых к AOL.

4. Выбор параметров обработки цветных документов.

Конвертирование растрового изображения с использованием разрешения экрана — используйте этот параметр, чтобы быть уверенным в том, что изображение поместится на экран монитора. Если разрешение экрана ниже, растровое изображение с более высоким разрешением может оказаться слишком большим для того, чтобы уместиться на экране. Конвертирование растрового изображения выполняется в соответствии с разрешению экрана для того, чтобы изображение поместилось на экран.

Конвертировать растровое изображение в JPEG — файлы формата JPEG могут быть сжаты для уменьшения размеров файла и, вследствие этого, более быстрой передачи. Используйте этот параметр, чтобы обеспечить большую степень сжатия файлов с изображениями.

5. Нажмите кнопку **ОК**.
6. В окне свойств панели быстрого запуска нажмите кнопку **ОК** или **"Применить"**.

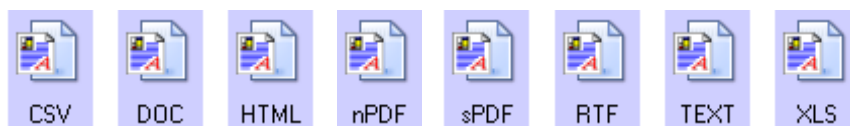
Выбор параметров формата документа и страницы

Выбранные параметры формата документа и страницы определяют формат файла отсканированного документа. Для целевого приложения данной кнопки панели доступны определенные параметры формата и типа файла.

Доступные параметры для изображений и текста.

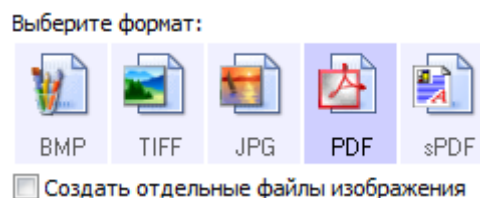


Текстовые форматы используются для текстовых типов файлов. Наименования форматов указывают на типы файлов этих форматов. Для получения более подробной информации см. раздел "Текстовые форматы" на странице 44.



Сохранить каждое изображение в отдельный файл

Форматы TIFF и PDF поддерживают многостраничные документы. Если вы хотите сканировать в формат TIFF или PDF и хотите сохранить каждое отсканированное изображение в отдельном файле, выберите **Сохранить каждое изображение в отдельный файл**.



Графические форматы

Выберите графический формат файла для фотографий, иллюстраций и других документов, которые требуется сохранить как рисунки. Форматы BMP и TIFF являются стандартными форматами файлов рисунков, обычно используемыми для дополнительной обработки изображений, например коррекции цвета или качества фотографии. Файлы этих форматов обычно превышают размер файлов формата JPEG.

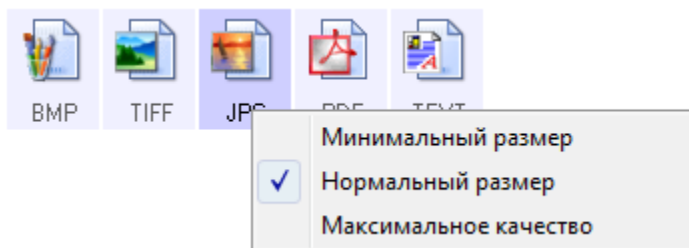
Поскольку файлы в формате JPEG могут быть сжаты в размере, этот формат часто используется на веб-страницах или при пересылке файлов, размер файла может повлиять на возможность передачи. Размер файлов формата JPEG может быть уменьшен за счет снижения качества изображения, также можно выбрать степень качества изображения, используя значок формата файлов JPEG.

Формат PDF обычно используется для создания изображений страниц с текстом. Можно выбрать формат PDF в качестве целевого формата при сканировании страниц с текстом, при этом не требуется распознавание. Формат PDF также используется для выкладывания многостраничных документов на веб-страницы. Так же как и формат JPEG, файлы в формате PDF могут быть сжаты в размере за счет качества.

ПРИМЕЧАНИЕ: Два других формата PDF – nPDF и sPDF – применяются для сканирования с процессом распознавания и поддерживают поиск отсканированного текста. Для подробных сведений см. следующий раздел "Текстовые форматы", а также – "Сканирование в форматах sPDF или nPDF и поиск текста" на странице 65.

Для выбора размеров файлов в формате JPEG или PDF:

1. Выберите **JPG** или **PDF** в качестве формата страницы.
2. Щелкните правой кнопкой мыши значок **JPG** или **PDF**.
Откроется меню.



3. Выберите параметр оптимизации соотношения размера файла/качества изображения для отсканированных изображений.

Минимальный размер — минимальный размер файла, низкое качество изображения.

Нормальное — средний размер файла, некоторая потеря качества изображения.

Максимальное качество — наибольший размер файла, никаких потерь качества изображения.

Выбор в данном случае относится только к выделенной в окне свойств One Touch кнопке панели. Другие кнопки панели, на которых выставлены форматы JPEG и PDF в качестве форматов страниц, не будут затронуты этими изменениями, так что можно установить определенные соотношения размера файлов и качества изображения для каждой кнопки панели.

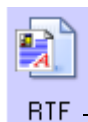
4. В окне свойств панели быстрого запуска нажмите кнопку **ОК** или **"Применить"**.

Текстовые форматы

Выбор текстового формата автоматически включает Распознавание как стадию процесса сканирования. Поэтому при сканировании документов с выбранным текстовым форматом части текста в документе автоматически конвертируются в редактируемый текст. См. раздел "Сканирование с помощью оптической системы распознавания текста (OCR)" на странице 63.

Выберите текстовый формат для документов с текстом и цифрами, таких как деловые письма, отчеты или электронные таблицы. Значок текстового формата имеет несколько доступных форматов файлов, в зависимости от выбранного целевого приложения.

Формат файла — это расширение имени файла на значке текстового формата.



Определенный текстовый формат; данный пример для текстового формата Microsoft Word RTF.

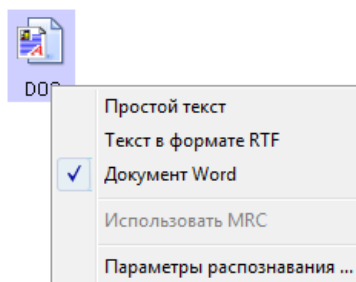
По мере изменения выбранного целевого приложения для работы с текстом, значок текстового формата меняется в соответствии с типом файлов приложения. В некоторых случаях целевое приложение поддерживает несколько типов файлов, и можно щелчком правой кнопки мыши выбрать один из них для данного приложения.

Выбор типа файла текстового формата:

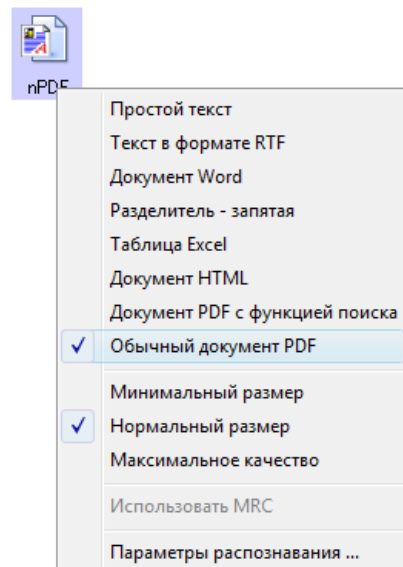
1. Выберите целевое приложение.
2. Щелкните правой кнопкой мыши значок текстового формата.

Параметры меню будут зависеть от типа выбранного целевого приложения.

Пример меню формата TEXT для приложения Word.



Пример меню формата TEXT для местоположения "Хранилища".



3. Выберите необходимый тип файла текстового формата.

Выбор типа файла будет применен только к текущей выбранной в окне свойств One Touch кнопке панели. Другие кнопки панели, на которых выставлены параметры текстового формата в качестве форматов страниц, не будут затронуты этими изменениями, так что можно установить определенные типы текстовых файлов для каждой кнопки панели.



Простой текст — формат файла TXT. Текст без форматирования; используется стандартным приложением Microsoft Notepad.



Текст в формате RTF — формат файла RTF. Текст, сохраняющий форматирование после конвертирования. Доступен в приложениях Microsoft WordPad и Word.



"Документ Word" — формат файла DOC, используемый в приложении Word.



"Разделитель – запятая" — формат файла csv используется в базах данных или для данных электронных таблиц с полями, разделенными запятыми. При преобразовании документа в редактируемый текст с помощью программы распознавания текста эти поля сохраняются, поэтому их можно копировать и вставлять в базу данных или электронную таблицу.



Таблица Excel — формат файла XLS, используемый в Microsoft Excel.



Документ HTML — формат файла HTM, используемый для создания веб-страниц.



"Формат PDF с функцией поиска" — формат файла sPDF, используемый приложением Adobe Acrobat и OmniPage Pro. С помощью этого формата отсканированный текст преобразуется в формат PDF с поддержкой распознавания и функции поиска текста. Формат sPDF доступен только при условии установки на компьютере приложения One Touch OmniPage или the OmniPage Pro. Для получения более подробной информации см. раздел "Сканирование в форматах sPDF или nPDF и поиск текста" на странице 65.



"Обычный документ PDF" — формат файла nPDF, используемый приложением Adobe Acrobat и OmniPage Pro. Этот формат также используется для преобразования отсканированного текста в формат PDF с функцией поиска и поддержкой распознавания, а также с возможностью редактирования текста в изображении nPDF с помощью установленной программы редактирования PDF. Формат nPDF доступен только при условии установки на компьютере приложения One Touch OmniPage или the OmniPage Pro. Для получения более подробной информации см. раздел "Сканирование в форматах sPDF или nPDF и поиск текста" на странице 65.

4. Чтобы изменить настройки распознавания, выберите **"Параметры распознавания"**.

Параметры распознавания содержат несколько настроек для функции распознавания при сканировании текста. Более подробные сведения см. в **"Мини-руководстве One Touch OmniPage"** на установочном компакт-диске "Диск 1".

Обратите внимание, что настройки параметров распознавания применимы ко всем кнопкам. Если изменить параметры системы для одной кнопки, эти изменения будут также применены к другим кнопкам.

5. В окне свойств панели быстрого запуска нажмите кнопку **ОК** или **"Применить"**.

Переименование кнопки панели быстрого запуска

Кнопкам панели One Touch присвоены имена, которые соответствуют их предустановленным функциям, таким как OCR или PDF, но их можно изменить.

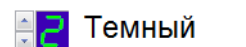
Переименование кнопок панели:

1. Откройте окно свойств быстрого запуска.
2. Пользуясь стрелками, выберите кнопку, которую требуется переименовать.
3. Выделите текст имени и впишите новое имя.

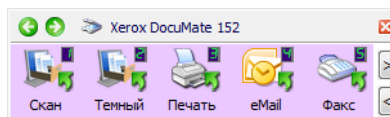
С помощью стрелок переместитесь к кнопке для переименования и выделите текст имени.



Введите новое имя кнопки панели.



4. Нажмите **ОК** или **"Применить"**.
Теперь кнопка панели переименована.



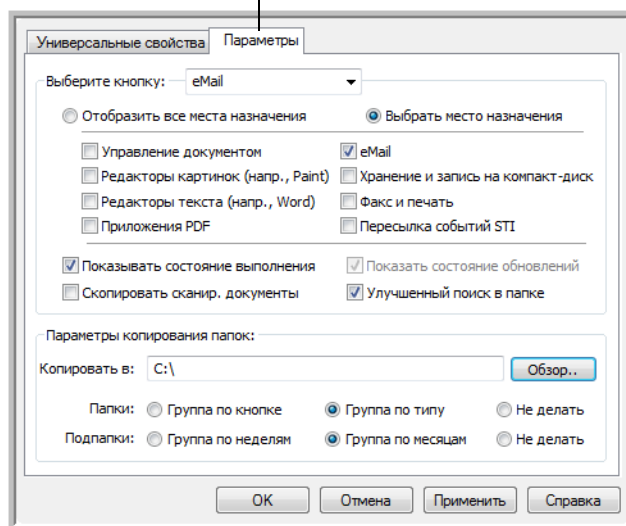
Выбор параметров кнопки панели

Параметры панели быстрого запуска определяют тип целевого приложения, доступного для данной кнопки панели, также как и положение файлов с отсканированными изображениями.

Выбор параметров:

1. Откройте окно "Свойства быстрого запуска" и перейдите на вкладку "Параметры".

Вкладка "Параметры".



2. Щелкните стрелку меню и выберите кнопку для новых параметров.
3. Выберите параметры кнопки, как описано ниже.

Показать все целевые приложения — это параметр выбирает для отображения все категории целевых приложений. Список доступных для выбранной кнопки целевых приложений включает все приложения на компьютере, подпадающие под эту категорию. Эти настройки выбраны по умолчанию для кнопки 8. Также список включает принтеры и другие устройства, подключенные к компьютеру. Например, можно сразу получить напечатанный отсканированный документ.

Выбор целевых приложений — этот параметр позволяет индивидуально выбрать типы приложений для включения в список целевых приложений. Около названий необходимых приложений поставьте флажки.

- **Управление документами** включает приложения PaperPort и другие, связанные с обработкой и последующим после сканирования отслеживанием местоположения отсканированного материала.
- **Графические редакторы** включают Microsoft Paint и другие приложения для рисования и обработки графики.

- **Текстовые редакторы** включают Microsoft Word, WordPad, Microsoft Excel и другие приложения для обработки текста и работы с таблицами. Выберите этот параметр, если требуется, чтобы система распознавания конвертировала отсканированные документы в текст, готовый для редактирования. Дополнительные сведения о распознавании см. в разделе "Сканирование с помощью оптической системы распознавания текста (OCR)" на странице 63.
 - **Приложения PDF** для документов, отсканированных в формате PDF.
 - **Эл. почта** включает Microsoft Outlook и другие приложения для работы с электронной почтой. Для получения подробной информации о вложении отсканированных документов в электронные сообщения см. раздел "Свойства электронной почты" на странице 41
 - **Хранилище и запись на компакт диск** для хранения отсканированных документов в целевой папке или отправки их в программу записи на компакт-диск для записи диска с этими документами. Для получения подробной информации см. раздел "Перемещение отсканированных документов в место хранения" на странице 73 и "Сканирование и запись на компакт-диск" на странице 67.
 - **Факс и печать** для отправки отсканированных документов непосредственно на печать или в приложение для работы с факсом.
 - **Пересылка событий STI** для использования в процессе сканирования интерфейса другого приложения. Открывается диалоговое окно пересылки событий One Touch, в котором можно выбрать приложения, используемые в продолжение процесса сканирования. Для получения более подробной информации см. раздел "Сканирование с пересылкой событий" на странице 69.
4. После выбора новой категории целевых приложений перейдите на вкладку "**Универсальные свойства**" для просмотра приложений, добавленных к списку.

Показывать окно процесса — выберите этот параметр для просмотра в специальном окне процесса сканирования в действии.

Использовать расширенный проводник — Выберите этот параметр, если необходимо сохранить отсканированные изображения на сетевом диске, не подключенном к вашему компьютеру.

Создавать копии отсканированных документов — иногда изображение отсканированного документа сохраняется в качестве временного файла до того момента, пока целевое приложение не закончит работу с ним. В этом случае может потребоваться дополнительная, постоянно хранимая на жестком диске копия документа.

Например, при сканировании картинки для электронной почты, отсканированное изображение сохраняется как временный файл, затем прикрепляется к сообщению и отправляется с ним. Позднее, временный файл с изображением удаляется. Такая же ситуация может сложиться при сканировании для печати или отправки по факсу.

